

PROGNOZA ODDZIAŁYWANIA NA ŚRODOWISKO
projektu miejscowego planu zagospodarowania przestrzennego
Gminy Kleszczewo, obejmującego działki o nr ewid. 42/20
oraz 42/13 w miejscowości Śródka, obręb ewid. Śródka,
gm. Kleszczewo

Opracowanie:

KONCEPT
PRACOWNIA URBANISTYCZNA

tel. (+48) 61 307 03 53

e-mail: biuro@konceptpracownia.pl

www.konceptpracownia.pl

mgr Michał Chlebowski

Wojciech Michalski

Michał Chlebowski
urbanista
nr wpisu do Zachodniej Okręgowej
Izby Urbanistów Z-561

Poznań – Kleszczewo, 2023 – 2024 r.

SPIS TREŚCI

1. Wstęp	3
1.1. Podstawa formalno-prawna	3
1.2. Cel sporządzenia prognozy.....	3
1.3. Zawartość prognozy	3
2. Metoda opracowania	4
3. Informacja o zawartości, głównych celach projektowanego dokumentu oraz jego powiązaniach z innymi dokumentami.....	6
4. Charakterystyka gminy Kleszczewo.....	9
4.1. Położenie geograficzne.....	9
4.2. Budowa geologiczna i gleby	10
4.3. Wody powierzchniowe i podziemne.....	11
4.4. Powietrze i klimat	14
4.5. Obszary chronione na podstawie przepisów szczególnych.....	15
5. Charakterystyka, analiza i ocena stanu środowiska na terenach objętych opracowaniem	16
5.1. Stan zagospodarowania i środowiska przyrodniczego	16
5.2. Potencjalne zmiany zagospodarowania oraz stanu środowiska w przypadku braku realizacji projektowanego dokumentu	19
5.3. Stan środowiska na obszarach objętych przewidywanym znaczącym oddziaływaniem	21
5.4. Istniejące problemy ochrony środowiska istotne z punktu widzenia realizacji projektowanego dokumentu, w szczególności dotyczące obszarów podlegających ochronie na podstawie ustawy z dnia 16 kwietnia 2004 r. o ochronie przyrody.....	22
6. Przewidywane oddziaływanie na środowisko i jego elementy	22
6.1. Wpływ na różnorodność biologiczną, faunę i florę.....	23
6.2. Wpływ na ludzi	25
6.3. Wpływ na wodę	26
6.4. Wpływ na powietrze	27
6.5. Wpływ na powierzchnię ziemi	28
6.6. Wpływ na krajobraz.....	28
6.7. Wpływ na klimat	29
6.8. Wpływ na zasoby naturalne	29
6.9. Wpływ na zabytki	30
6.10. Wpływ na dobra materialne.....	30
6.11. Przewidywane oddziaływania na cele i przedmiot ochrony obszaru Natura 2000 oraz integralność tego obszaru	30
7. Rozwiązania mające na celu zapobieganie, ograniczenie lub kompensację przyrodniczą negatywnych oddziaływań na środowisko, w tym na cele i przedmiot ochrony obszaru Natura 2000 oraz integralność tego obszaru	31
8. Rozwiązania alternatywne do rozwiązań zawartych w projektowanym dokumencie biorąc pod uwagę cele i geograficzny zasięg dokumentu oraz cele, przedmiot ochrony i integralność obszaru Natura 2000	31
9. Cele ochrony środowiska ustanowione na szczeblu ponadlokalnym, istotne z punktu widzenia projektowanego dokumentu, oraz sposoby, w jakich te cele i inne problemy środowiska zostały uwzględnione podczas opracowywania dokumentu	33
10. Propozycje dotyczące przewidywanych metod analizy skutków realizacji postanowień projektowanego dokumentu oraz częstotliwości jej przeprowadzania	36
11. Informacje o możliwym transgranicznym oddziaływaniu na środowisko	37
12. Podsumowanie, wnioski, zalecenia	37

Załącznik: Mapa z położeniem obszaru objętego projektem miejscowego planu

1. Wstęp

1.1. Podstawa formalno-prawna

Sporządzenie prognozy oddziaływania na środowisko w ramach strategicznej oceny oddziaływania na środowisko jest wymagane przez ustawę z dnia 3 października 2008 r. *o udostępnianiu informacji o środowisku i jego ochronie, udziale społeczeństwa w ochronie środowiska oraz o ocenach oddziaływania na środowisko* (Dz. U. z 2023 r. poz. 1094 ze zmianami). Przeprowadzenie tej procedury jest obowiązkowe przy opracowywaniu miejscowych planów zagospodarowania przestrzennego poza wyjątkami określonymi w tej ustawie. Obowiązek ten nałożony jest także przez ustawę z dnia 27 marca 2003 r. *o planowaniu i zagospodarowaniu przestrzennym* (Dz. U. z 2023 r. poz. 977 ze zmianami).

Strategiczna ocena oddziaływania na środowisko obejmuje w szczególności następujące działania:

- uzgodnienie stopnia szczegółowości informacji zawartych w prognozie oddziaływania na środowisko,
- sporządzenie prognozy oddziaływania na środowisko,
- uzyskanie wymaganych ustawą opinii,
- zapewnienie możliwości udziału społeczeństwa w postępowaniu.

Niniejsza prognoza oddziaływania na środowisko stanowi jedną z części strategicznej oceny oddziaływania na środowisko przeprowadzanej dla projektu miejscowego planu zagospodarowania przestrzennego Gminy Kleszczewo, obejmującego działki o nr ewid. 42/20 oraz 42/13 w miejscowości Śródka, obręb ewid. Śródka, gm. Kleszczewo, zwanego dalej „planem”.

1.2. Cel sporządzenia prognozy

Celem opracowania prognozy jest identyfikacja wpływu projektowanych rozwiązań planistycznych na środowisko przyrodnicze oraz ocena skuteczności przyjętych rozwiązań proekologicznych zawartych w miejscowym planie.

Prognozy oddziaływania na środowisko pozwalają uświadomić mieszkańcom gminy i przedstawicielom samorządu terytorialnego środowiskowe aspekty planowanego rozwoju, a organom administracyjnym winny ułatwiać rozstrzyganie o zgodności ustaleń miejscowego planu zagospodarowania przestrzennego z prawem.

Prognoza oddziaływania na środowisko jest także istotną częścią strategicznej oceny oddziaływania na środowisko. Na jej podstawie wydawana jest opinia odpowiednich instytucji odpowiedzialnych za opiniowanie i uzgadnianie projektu miejscowego planu.

1.3. Zawartość prognozy

Zakres i stopień szczegółowości prognozy dla przedmiotowego projektu miejscowego planu zagospodarowania przestrzennego został określony przez Regionalnego Dyrektora Ochrony Środowiska w Poznaniu oraz Państwowego Powiatowego Inspektora Sanitarnego w Poznaniu na etapie przystąpienia do sporządzenia projektu miejscowego planu. Niniejsza prognoza została sporządzona w pełnym zakresie zgodnie z ustawą *o udostępnianiu informacji o środowisku i jego ochronie, udziale społeczeństwa w ochronie środowiska oraz o ocenach oddziaływania na środowisko*. Według zapisów tej ustawy prognoza oddziaływania na środowisko:

1) zawiera:

- a) informacje o zawartości, głównych celach projektowanego dokumentu oraz jego powiązaniach z innymi dokumentami,
- b) informacje o metodach zastosowanych przy sporządzaniu prognozy,

- c) propozycje dotyczące przewidywanych metod analizy skutków realizacji postanowień projektowanego dokumentu oraz częstotliwości jej przeprowadzania,
 - d) informacje o możliwym transgranicznym oddziaływaniu na środowisko,
 - e) streszczenie sporządzone w języku niespecjalistycznym,
 - f) oświadczenie autora, a w przypadku gdy wykonawcą prognozy jest zespół autorów – kierującego tym zespołem, o spełnieniu wymagań, o których mowa w art. 74a ust. 2, stanowiące załącznik do prognozy;
- 2) określa, analizuje i ocenia:
- a) istniejący stan środowiska oraz potencjalne zmiany tego stanu w przypadku braku realizacji projektowanego dokumentu,
 - b) stan środowiska na obszarach objętych przewidywanym znaczącym oddziaływaniem,
 - c) istniejące problemy ochrony środowiska istotne z punktu widzenia realizacji projektowanego dokumentu, w szczególności dotyczące obszarów podlegających ochronie na podstawie *ustawy z dnia 16 kwietnia 2004 r. o ochronie przyrody*,
 - d) cele ochrony środowiska ustanowione na szczeblu międzynarodowym, wspólnotowym i krajowym, istotne z punktu widzenia projektowanego dokumentu, oraz sposoby, w jakich te cele i inne problemy środowiska zostały uwzględnione podczas opracowywania dokumentu,
 - e) przewidywane znaczące oddziaływania, w tym oddziaływania bezpośrednie, pośrednie, wtórne, skumulowane, krótkoterminowe, średnioterminowe i długoterminowe, stałe i chwilowe oraz pozytywne i negatywne, na cele i przedmiot ochrony obszaru Natura 2000 oraz integralność tego obszaru, a także na środowisko, a w szczególności na: różnorodność biologiczną, ludzi, zwierzęta, rośliny, wodę, powietrze, powierzchnię ziemi, krajobraz, klimat, zasoby naturalne, zabytki, dobra materialne z uwzględnieniem zależności między tymi elementami środowiska i między oddziaływaniami na te elementy;
- 3) przedstawia:
- a) rozwiązania mające na celu zapobieganie, ograniczanie lub kompensację przyrodniczą negatywnych oddziaływań na środowisko, mogących być rezultatem realizacji projektowanego dokumentu, w szczególności na cele i przedmiot ochrony obszaru Natura 2000 oraz integralność tego obszaru,
 - b) biorąc pod uwagę cele i geograficzny zasięg dokumentu oraz cele i przedmiot ochrony obszaru Natura 2000 oraz integralność tego obszaru – rozwiązania alternatywne do rozwiązań zawartych w projektowanym dokumencie wraz z uzasadnieniem ich wyboru oraz opis metod dokonania oceny prowadzącej do tego wyboru albo wyjaśnienie braku rozwiązań alternatywnych, w tym wskazania napotkanych trudności wynikających z niedostatków techniki lub luk we współczesnej wiedzy.

W prognozie uwzględnia się także informacje zawarte w prognozach oddziaływania na środowisko sporządzonych dla innych, przyjętych już, dokumentów powiązanych z projektem planu. W przypadku projektów miejscowych planów zagospodarowania przestrzennego mogą to być prognozy oddziaływania na środowisko dla studium uwarunkowań i kierunków zagospodarowania przestrzennego gminy lub dotychczas obowiązujących miejscowych planów zagospodarowania przestrzennego znajdujących się na terenie opracowania albo w jego sąsiedztwie.

2. Metoda opracowania

Procedura strategicznej oceny oddziaływania na środowisko przebiegała równolegle

do toku sporządzania miejscowego planu zagospodarowania przestrzennego, będącego przedmiotem opracowania.

Pierwszym etapem była inwentaryzacja urbanistyczna obszaru objętego planem. Dokonano wizji terenu oraz analizy odpowiednich materiałów (w tym: zdjęć satelitarnych, lotniczych, map) przedstawiających stan istniejący zagospodarowania i zabudowy, a także terenów niezabudowanych, w tym zieleni oraz występujących roślin i zwierząt, aby jak najbardziej szczegółowo scharakteryzować dany teren, jego środowisko przyrodnicze oraz powiązania z otoczeniem.

Następnie zapoznano się z dokumentami strategicznymi przedstawiającymi uwarunkowania danego obszaru (w tym także środowiskowe) oraz zalecany kierunek rozwoju przestrzennego (głównie uwarunkowania i kierunki rozwoju zapisane i przedstawione w studium uwarunkowań i kierunków zagospodarowania przestrzennego gminy). W celu scharakteryzowania i oceny stanu środowiska (oraz poszczególnych jego elementów) posłużono się także innymi opracowaniami, raportami o stanie środowiska, a także danymi odnoszącymi się bezpośrednio lub w przypadku ich braku, pośrednio do analizowanego terenu. Dzięki opisom środowiska wykraczającym poza granice opracowania można uzyskać informacje o powiązaniach badanego obszaru z regionalnym i krajowym systemem środowiska przyrodniczego, co jest pomocne w określeniu ponadlokalnego znaczenia poszczególnych elementów środowiska na terenie objętym opracowaniem.

W przedstawionej prognozie wykorzystano między innymi następujące źródła (w tym źródła internetowe) oraz akty prawne:

- Ustawa z dnia 3 października 2008 r. *o udostępnianiu informacji o środowisku i jego ochronie, udziale społeczeństwa w ochronie środowiska oraz o ocenach oddziaływania na środowisko* (Dz. U. z 2023 r. poz. 1094 ze zmianami);
- Ustawa z dnia 16 kwietnia 2004 r. *o ochronie przyrody* (Dz. U. 2023 poz. 1336 ze zmianami);
- Ustawa z dnia 27 kwietnia 2001 r. *Prawo ochrony środowiska* (Dz. U. 2022 r. poz. 2556 ze zmianami);
- Rozporządzenie Rady Ministrów z dnia 10 września 2019 r. *w sprawie przedsięwzięć mogących znacząco oddziaływać na środowisko* (Dz. U. z 2019 r. poz. 1839);
- Zmiana Rozporządzenia Rady Ministrów z dnia 5 maja 2022 r. *w sprawie przedsięwzięć mogących znacząco oddziaływać na środowisko* (Dz. U. z 2022 r. poz. 1071);
- Dyrektywa 2001/42/WE Parlamentu Europejskiego i Rady *w sprawie oceny wpływu niektórych planów i programów na środowisko*;
- Europejska Konwencja Krajobrazowa, Florencja 2000;
- Zmiana studium uwarunkowań i kierunków zagospodarowania przestrzennego gminy Kleszczewo;
- Roczna ocena jakości powietrza w województwie wielkopolskim, Wojewódzki Inspektorat Ochrony Środowiska w Poznaniu;
- www.psh.gov.pl – Państwowa Służba Hydrogeologiczna;
- geoportal.pgi.gov.pl – Państwowy Instytut Geologiczny, Państwowy Instytut Badawczy;
- btsearch.pl – wyszukiwarka stacji bazowych telefonii komórkowej GSM i UMTS;
- www.geoportal.gov.pl – Geoportal;
- Główny Urząd Statystyczny – Bank Danych Lokalnych;
- Kondracki J., 1994: *Geografia Polski. Mezoregiony fizyczno-geograficzne*, Wyd. Naukowe PWN, Warszawa;

- Matuszkiewicz J.M., 1993, *Krajobrazy roślinne i regiony geobotaniczne Polski*, Prace Geograficzne IGiPZ PAN, 158;
- Ewidencja gruntów i budynków gminy Kleszczewo.

3. Informacja o zawartości, głównych celach projektowanego dokumentu oraz jego powiązaniach z innymi dokumentami

Ustalenia, które powinny się znaleźć w miejscowych planach zagospodarowania przestrzennego zawarte są w art. 15 ust. 2 ustawy z dnia 27 marca 2003 r. o *planowaniu i zagospodarowaniu przestrzennym*.

Plan obejmuje obszar o powierzchni 0,31 ha. W chwili obecnej w granicach obszaru objętego planem obowiązuje mpzp gminy Kleszczewo, przyjęty Uchwałą Nr XXXVII/181/2005 Rady Gminy w Kleszczewie z dnia 30 września 2005 r.

Obowiązujący miejscowy plan zagospodarowania przestrzennego uniemożliwia realizację planowanych inwestycji. W związku z tym przystąpiono do opracowania miejscowego planu zagospodarowania przestrzennego.

Prace nad planem zostały rozpoczęte na podstawie Uchwały Nr LIII/446/2023 Rady Gminy Kleszczewo z dnia 26 kwietnia 2023 r. w sprawie przystąpienia do sporządzenia miejscowego planu zagospodarowania przestrzennego Gminy Kleszczewo, obejmującej działki o nr ewid. 42/20 oraz 42/13 w miejscowości Śródka, obręb ewid. Śródka, gm. Kleszczewo.

Ryc. 1. Załącznik graficzne do wyżej wymienionej uchwały intencyjnej



(Źródło: UG Kleszczewo)

W projekcie planu wyznaczono następujące przeznaczenia – teren usług kultury i rozrywki lub usług bezpieczeństwa i porządku publicznego lub usług biurowych i administracji, oznaczony na rysunku planu symbolem UK-UB-UA.

W zakresie zasad ochrony i kształtowania ładu przestrzennego ustalono:

- 1) nakaz sytuowania zabudowy przy uwzględnieniu nieprzekraczalnych linii zabudowy oraz obowiązujących linii zabudowy, zgodnie z rysunkiem planu;
- 2) dopuszczenie lokalizacji dojeżdż, dojazdów, ciągów pieszych, rowerowych oraz pieszo-rowerowych, zieleni ozdobnej, sieci, obiektów i urządzeń infrastruktury technicznej, w tym stacji transformatorowych, zgodnie z przepisami odrębnymi;
- 3) dopuszczenie remontu, rozbudowy, przebudowy, nadbudowy i przebudowy istniejących obiektów budowlanych z zachowaniem parametrów określonych w planie;
- 4) dopuszczenie odbudowy istniejących obiektów budowlanych z zachowaniem parametrów określonych w planie;
- 5) dopuszczenie zachowania liczby kondygnacji, geometrii dachu oraz kolorystyki elewacji i kolorystyki pokrycia dachowego w przypadku rozbudowy, remontu lub odbudowy;
- 6) dopuszczenie adaptacji istniejących budynków zgodnie z przeznaczeniem określonym w planie;
- 7) kolor pokrycia dachowego w przypadku dachu o kącie nachylenia głównych połaci dachowych powyżej 12° – odcienie brązu, czerwieni, szarości lub grafitu;
- 8) kolor elewacji – biały, odcienie beżu lub szarości lub kolory zastosowanych materiałów budowlanych w barwach dla nich naturalnych;
- 9) dopuszczenie zastosowania innego niż określony w pkt 8 koloru elewacji na 30% powierzchni każdej ze ścian zewnętrznych budynku;
- 10) dopuszczenie lokalizacji tablic informacyjnych;
- 11) dopuszczenie wydzielania działek pod obiekty infrastruktury technicznej, dojścia i dojazdy, dla których nie ustala się minimalnej powierzchni;
- 12) maksymalną wysokość pozostałych obiektów budowlanych, nieokreśloną w ustaleniach szczegółowych planu: 12,0 m, z wyjątkiem obiektów i urządzeń infrastruktury elektroenergetycznej.

W zakresie zasad ochrony środowiska, przyrody i krajobrazu oraz kształtowania krajobrazu ustalono:

- 1) zakaz lokalizacji przedsięwzięć mogących zawsze znacząco oddziaływać na środowisko, z wyjątkiem inwestycji celu publicznego;
- 2) zakaz lokalizacji przedsięwzięć mogących potencjalnie znacząco oddziaływać na środowisko, z wyjątkiem inwestycji celu publicznego;
- 3) w zakresie ochrony przed hałasem teren UK-UB-UA, kwalifikowany jest jako teren zabudowy związanej ze stałym lub czasowym pobytem dzieci i młodzieży, zgodnie z przepisami odrębnymi;
- 4) zakaz lokalizacji:
 - a) biogazowni,
 - b) elektrowni wiatrowych, z wyłączeniem turbin wiatrowych,
 - c) elektrowni fotowoltaicznych,
 - d) zakładów o zwiększonym lub dużym ryzyku wystąpienia poważnych awarii;
- 5) zakaz prowadzenia działalności gospodarczej polegającej na odzysku, przeładunku i unieszkodliwianiu odpadów, w tym ich składowaniu oraz na zbieraniu odpadów;
- 6) zakaz zmian stosunków wodnych oraz zmiany kierunku odpływu wód opadowych i

roztopowych ze szkodą dla gruntów sąsiednich;

- 7) zakaz wprowadzania nieoczyszczonych ścieków do ziemi i wód powierzchniowych;
- 8) dopuszczenie lokalizacji infrastruktury błękitno-zielonej.

Miejscowy plan zagospodarowania przestrzennego, będący przedmiotem prognozy, został opracowany z uwzględnieniem zapisów zmiany studium uwarunkowań i kierunków zagospodarowania przestrzennego gminy Kleszczewo.

Powiązany jest również z poniższymi dokumentami:

- Programem ochrony środowiska dla województwa wielkopolskiego do roku 2030 r., przyjętym w dniu 22 października r. w Uchwale Nr 2826 Zarządu Województwa Wielkopolskiego, który oprócz kwestii ochrony środowiska porusza również problematykę nasilających się zmian klimatycznych oraz wyznacza kierunki adaptacji. Zgodnie z jego treścią głównym celem Programu jest dążenie do poprawy stanu środowiska w województwie, ograniczenie negatywnego wpływu zanieczyszczeń na środowisko, ochrona i rozwój walorów środowiska, a także racjonalne gospodarowanie jego zasobami.

Program służy realizacji celów przyjętych w krajowych dokumentach strategicznych. Istotne jest także skoordynowanie realizacji zaplanowanych w Programie zadań, pomiędzy sektorami administracji, przedsiębiorstw oraz nauki, włączając w proces dbałość o środowisko również społeczeństwo poprzez systematyczne uświadamianie i edukację ekologiczną.

- Unijną strategią na rzecz bioróżnorodności 2030 r., opublikowaną 20 maja 2020 r. będącą istotnym elementem Europejskiego Zielonego Ładu. Celem strategii jest odbudowa bioróżnorodności w Europie do 2030 r. poprzez przywracanie przyrody do naszego życia. Dzięki unijnej strategii różnorodność biologiczna w Europie ma zostać odbudowana do 2030 r. W kontekście przewidywanej sytuacji po pandemii COVID-19 celem strategii jest budowanie odporności naszych społeczeństw na przyszłe zagrożenia, takie jak:

- skutki zmian klimatu,
- pożary lasów,
- brak bezpieczeństwa żywnościowego,
- występowanie chorób – w tym poprzez ochronę dzikiej fauny i flory i zwalczanie nielegalnego handlu dziką fauną i florą.

W Strategii zawarto konkretne zobowiązania i działania, które należy zrealizować do 2030 r.:

- utworzenie w całej UE większej sieci obszarów chronionych na lądzie i na morzu,
- rozpoczęcie planu odbudowy zasobów przyrodniczych,
- wprowadzenie środków umożliwiających niezbędną zmianę transformacyjną,
- wprowadzenie środków mających na celu sprostanie globalnemu wyzwaniu, jakim jest zachowanie bioróżnorodności.

- Unijną Dyrektywą Rady 92/43/EWG z dnia 21 maja 1992 r. w sprawie ochrony siedlisk przyrodniczych oraz dzikiej fauny i flory, której celem jest wsparcie działań na rzecz zachowania bioróżnorodności w Unii Europejskiej poprzez ochronę siedlisk przyrodniczych oraz dzikich gatunków fauny i flory. Ma również na celu ustanowienie sieci „Natura 2000”, która jest największą na świecie siecią ekologiczną. Natura 2000 obejmuje specjalne obszary ochrony wyznaczone przez kraje UE zgodnie z niniejszą dyrektywą. Natura 2000 obejmuje też specjalne obszary ochrony sklasyfikowane zgodnie

z dyrektywą ptasią (dyrektywa 2009/147/WE). Niniejsza dyrektywa ma zastosowanie od 10 czerwca 1992 r. Kraje UE miały obowiązek wdrożenia jej przepisów do prawa krajowego do 10 czerwca 1994 r.

- Unijną Dyrektywą Rady 91/676/EWG z dnia 12 grudnia 1991 r. dotyczącą ochrony wód przed zanieczyszczeniami powodowanymi przez azotany pochodzenia rolniczego. Głównym celem dyrektywy jest zmniejszenie zanieczyszczenia wody przez azotany wykorzystywane do celów rolniczych oraz zapobieganie dalszemu zanieczyszczeniu. Stanowi ona integralną część ramowej dyrektywy wodnej (dyrektywy 2000/60/WE) Unii Europejskiej i jest ściśle powiązana z innymi politykami UE dotyczącymi jakości powietrza, zmiany klimatu i rolnictwa.

Komisja Europejska co cztery lata przedkłada sprawozdanie w oparciu o przekazane przez państwa informacje. Ostatnie takie sprawozdanie pochodzi z 2022 r.

Oprócz powyższych dokumentów, projekt miejscowego planu zagospodarowania przestrzennego jest powiązany z obowiązującymi dotychczas na obszarze opracowania lub w jego sąsiedztwie miejscowymi planami zagospodarowania przestrzennego, jeżeli odnoszą się one do analizowanych terenów. Zapisy projektu planu, będącego przedmiotem prognozy, nie mogą być sprzeczne z zasadami zagospodarowania obowiązującymi w bezpośrednim sąsiedztwie obszaru opracowania.

4. Charakterystyka gminy Kleszczewo

Zgodnie z informacjami uzyskanymi ze Studium uwarunkowań i kierunków zagospodarowania przestrzennego, gmina Kleszczewo położona jest w centrum województwa wielkopolskiego, w bezpośrednim sąsiedztwie miasta Poznania. Z miastem Poznaniem graniczy poprzez jego południowo-wschodnią granicę. Od północy graniczy z gminą Swarzędz, od wschodu z gminą Kostrzyn, od południowego wschodu z gminą Środa Wielkopolska, a od południa z gminą Kórnik. Siedzibą władz gminy jest wieś gminna Kleszczewo, oddalona od centrum Poznania 20 km, od miasta Kórnika 12 km, od miasta Środy 14 km, od miasta Kostrzyna 8 km.

Na 17 gmin powiatu poznańskiego, gmina Kleszczewo jest jedną z najmniejszych. Pod względem powierzchni zajmuje przedostatnie 14 miejsce, pomijając gminy miejskie powiatu. Pod względem zaludnienia zajmuje ostatnią pozycję. Gmina Kleszczewo ma charakter rolniczy. Użytki rolne zajmują około 89% jej powierzchni, a lasy zaledwie 2,1%. Funkcją uzupełniającą gminy jest rozwijające się mieszkalnictwo.

4.1. Położenie geograficzne

Według regionalizacji fizyczno-geograficznej J. Kondrackiego teren opracowania leży na obszarze monotonnej Równiny Wrzesińskiej – mezoregionie należącym do makroregionu Pojezierze Wielkopolskie i podprowincji Pojezierza Południowobałtyckie. Ukształtowanie powierzchni terenu jest mało zróżnicowane. Jedynie zachodni skraj gminy charakteryzuje pewne urozmaicenie, co powoduje, że różnice wysokości nieco przekraczają 30 m.

Krajobraz gminy tworzą:

- wysoczyzna morenowa płaska, o spadkach 0÷3%, wyniesiona od około 80 m n.p.m. (w południowej części gminy) do prawie 95 m n.p.m. (we wschodnim jej fragmencie),
- wysoczyzna morenowa falista, o spadkach 3÷6%, zajmująca niewielki fragment wschodniej części gminy,
- dolina Michałówki, rynna subglacialna o orientacji N-S, z mało czytelnym systemem powierzchni terasowych oraz silnie nachylonymi zboczami o spadkach dochodzących do około 10-15%,

- doliny erozyjno-denudacyjne.

4.2. Budowa geologiczna i gleby

Według informacji uzyskanych ze Studium uwarunkowań i kierunków zagospodarowania przestrzennego, obszar gminy Kleszczewo leży w obrębie monokliny przedsudeckiej. Głębokie podłoże tworzy tzw. platforma paleozoiczna, na której zalega pokrywa mezozoicznych skał osadowych z okresu triasu, jury i kredy. Przykrywający ww. formacje geologiczne trzeciorzęd reprezentowany jest przez osady oligocenu, miocenu i pliocenu o łącznej miąższości rzędu 100÷140 m. Strop podłoża podczwartorzędowego, wykształconego w postaci iltów plioceńskich znajduje się na rzędnej 30÷40 m n.p.m. Utwory czwartorzędowe związane są z akumulacyjną działalnością lodowca oraz erozyjną i akumulacyjną działalnością wód lodowcowych w okresach glacialnych i rzecznych w okresach interglacialnych. Utwory zlodowacenia południowopolskiego występują sporadycznie. Interglacjał mazowiecki stanowią piaszczysto-żwirowe osady dolin rzecznych, z których największą jest wielkopolska dolina kopalna (o szerokości ca 3,5÷20 km)

Zlodowacenie środkowopolskie reprezentuje jeden, lokalnie dwa poziomy glin morenowych o miąższości kilkudziesięciu metrów rozdzielone zmiennej grubości serią osadów fluwioglacjalnych. Interglacjał eemski charakteryzuje się zmienną miąższością rzędu 5÷10 m. Od powierzchni terenu zalega kilkunastometrowa warstwa glin zwałowych z okresu zlodowacenia bałtyckiego, rozdzielona przez zmiennej miąższości osady wód płynących.

Utwory holocenijskie odznaczają się niewielką: kilkunasto-, kilkudziesięciocentymetrową miąższością i z reguły reprezentowane są przez piaski próchniczne, rzadziej namuły organiczne [1, 30]. Warunki gruntowe są mało urozmaicone. W podłożu rozległych obszarów wysoczyznowych niemal powszechnie występują: gliny, gliny piaszczyste i piaski gliniaste, najczęściej o konsystencji twaroplastycznej i półzwartej (często z około 1÷2 metrową warstwą gruntów plastycznych i miękkoplastycznych w strefie występowania wody gruntowej), lokalnie tylko przykryte cienką warstwą piasków. Wyjątkiem jest rynna rzeki Michałówki w zachodniej części gminy, gdzie miąższość osadów piaszczysto-żwirowych jest większa, rzędu kilku metrów. Dno rynny oraz licznych rozcięć erozyjno-denudacyjnych powierzchni wysoczyznowej wyścielają luźne piaski próchniczne i namuły organiczne.

Na obszarze gminy nie ma udokumentowanych złóż surowców mineralnych. Perspektywy udokumentowania jakichkolwiek złóż są znikome. Nie prowadzono zatem żadnych prac zwiadowczych. Część obszaru gminy objęta jest koncesją na poszukiwanie i rozpoznawanie złóż ropy naftowej i gazu „Kórnik – Środa” nr 32/96/p z dnia 19.07.1996 r.

Warunki glebowe gminy należą do jednych z najlepszych w województwie. Ogólny wskaźnik rolniczej przestrzeni produkcyjnej, według klasyfikacji Instytutu Upraw, Nawożenia i Gleboznawstwa (IUNiG) w Puławach wynosi 81,2 pkt., przy średniej byłego województwa poznańskiego 67,5 pkt. oraz średniej krajowej 66,6 pkt. Grunty orne zajmują blisko 90% ogólnej powierzchni gminy i w połowie zajęte są przez gleby wysokich klas bonitacyjnych kl. II-IIIb, a uzupełnione glebami kl. IVa zajmują ponad 80% arealu gruntów ornych. Przeważają gleby brunatne właściwe i bielcowe (lokalnie w sąsiedztwie dolin cieków czarne ziemie) wytworzone z glin i piasków gliniastych mocnych lub lekkich na glinie, kompleksów pszennych: bardzo dobrego (1) i dobrego (2) oraz pszenno-żytniego (4). Uzupełnieniem są gleby brunatne wylugowane i bielcowe wytworzone z piasków gliniastych lekkich lub nawet słabogliniastych na glinie, w przewadze kl. IVa kompleksu żytniego dobrego (5), znacznie rzadziej w kl. IVb lub nawet V kompleksu żytniego słabego (6). Na terenach niżej położonych lub charakteryzujących się nadmiernym uwilgotnieniem występują gleby kompleksu zbożowo-pastewnego mocnego (8) lub słabego (9). Zajmują one jednak niespełna 3%

ogólnej powierzchni gruntów ornych. Jeszcze mniejszy jest udział słabych gleb napiaskowych kl.VI (1,1%) kompleksu żytniego bardzo słabego (7). Mało zróżnicowane są też gleby (czarne ziemie właściwe i zdegradowane, gleby murszowo-mineralne i murszowate, itp.) w dolinach cieków, zajęte przez średnie bądź słabe użytki zielone. Z uwagi na ich niewielki udział (3,4%), a jednocześnie pełnione funkcje przyrodniczo-ekologiczne, tereny te zasługują na szczególną ochronę.

4.3. Wody powierzchniowe i podziemne

Gmina Kleszczewo w całości położona jest w dorzeczu rzeki Warty. Zachodnią część terenu odwadnia rzeka Kopla wraz z dopływami: Michałówką wyznaczającą zachodnią granicę gminy oraz Męcina odwadniająca jej centralne połacie. Z południowej części gminy zbiera wody inny dopływ Kopli – Średzka Struga. Ww. cieki charakteryzują się śnieżno-deszczowym reżimem zasilania, z jednym maksimum w ciągu roku. Po osiągnięciu wiosennego maksimum (marzec) stany wody i przepływy w ciekach wyraźnie się zmniejszają. Cały obszar charakteryzują niskie wartości odpływu wynikające z niedoboru opadów oraz małej zdolności retencyjnej zlewni.

Gmina Kleszczewo w przeważającej części zlokalizowana jest w ramach JCWP Kopel do Głuszynki PLRW600016185747. W ocenie stanu jednolitych części wód w roku 2019 przeprowadzonej przez WIOŚ w Poznaniu badania jakości wód rzeki Kopel zostały przeprowadzone w miejscowościach Czapury oraz Szczytniki. W obu punktach ogólny stan wód określono jako zły. Wody rzeki Kopel, pod względem zawartości elementów hydromorfologicznych zostały zaliczone do klasy II. Stan poniżej dobrego określono w odniesieniu do zawartości elementów fizykochemicznych. Pod względem zawartości elementów biologicznych w punkcie pomiarowym w Czapurach klasę wód określono jako II, natomiast w punkcie w Szczytnikach jako III.

Plan gospodarowania wodami na obszarze dorzecza wskazuje Jednolite Części Wód Powierzchniowych, w których zasięgu znajduje się gmina Kleszczewo. Jednolita Część Wód Powierzchniowych (JCW) to jednolita część wód, które zostały zgrupowane na potrzeby planów gospodarowania wodami i ich aktualizacji. Aktualny podział obowiązuje do 2021 r.

Celem środowiskowym dla jednolitych części wód powierzchniowych niewyznaczonych jako sztuczne lub silnie zmienione, jest ochrona, poprawa oraz przywracanie stanu, tak aby osiągnąć dobry stan tych wód, a także zapobieganie pogorszeniu ich stanu. Celem środowiskowym dla sztucznych i silnie zmienionych jednolitych części wód powierzchniowych jest ochrona tych wód oraz poprawa ich potencjału ekologicznego i stanu chemicznego, tak aby osiągnąć dobry potencjał ekologiczny i dobry stan chemiczny wód powierzchniowych, a także zapobieganie pogorszeniu ich potencjału ekologicznego oraz stanu chemicznego. Cele te realizuje się przez podejmowanie działań wskazanych dla poszczególnych części wód.

Na stronie internetowej Wojewódzkiego Inspektoratu Ochrony Środowiska zamieszczone są wyniki badań, klasyfikacja wskaźników i oceny stanu jednolitych części wód powierzchniowych w województwie wielkopolskim. Ocena stanu JCW za rok 2020 obejmuje wszystkie JCW badane w latach 2011-2020 zachowując ważności zgodnie z zasadą dziedziczenia. Dziedziczenie oceny jest przeniesieniem wyników oceny JCW (elementów biologicznych, fizykochemicznych, hydromorfologicznych i chemicznych) na kolejny rok, w przypadku gdy JCW nie była objęta monitoringiem.

Tab. 1 Wykaz Jednolitych Części Wód Powierzchniowych na terenie gminy Kleszczewo

Nazwa jednolitej część wód [europejski kod JCW]	Aktualny stan JCW	Ocena ryzyka nieosiągnięcia celów środowiskowych	Czynniki determinujące zagrożenie	Działania
Moskawa do Wielkiej RW600016185469	zły	zagrożona	nierozpoznana presja, presja komunalna, presja przemysłowa	- budowa sieci kanalizacyjnej w aglomeracji Środa Wielkopolska, - budowa sieci kanalizacyjnej w aglomeracji Nekla, - regularny wywóz nieczystości płynnych, - kontrola postępowania w zakresie oczyszczania ścieków przez przedsiębiorstwa z częstotliwością co najmniej raz na 3 lata, - kontrola postępowania w zakresie gromadzenia ścieków przez użytkowników prywatnych i przedsiębiorców oraz oczyszczania ścieków przez użytkowników, - weryfikacja warunków korzystania z wód zlewni, - przegląd pozwoleń wodnoprawnych.
Kopel do Głuszynki RW600016185747	zły	zagrożona	nierozpoznana presja, rolnictwo	- modernizacja i rozbudowa oczyszczalni ścieków Nagradowice, - rozbudowa oczyszczalni ścieków Tulce, - budowa sieci kanalizacyjnej w aglomeracji Tulce, - budowa indywidualnych systemów oczyszczania ścieków, - budowa nowych zbiorników bezodpływowych oraz remont istniejących, - regularny wywóz nieczystości płynnych, - realizacja programu działań mającego na celu ograniczenie odpływu azotu ze źródeł rolniczych.

Źródło: Plan gospodarowania wodami na obszarze dorzecza Odry

Zgodnie z zapisami Planu gospodarowania wodami na obszarze dorzecza Odry, została przeprowadzona analiza, której celem była identyfikacja znaczących oddziaływań antropogenicznych na wody ocena wpływu działalności człowieka na środowisko wodne. Wykorzystano do tego celu m.in. dane gromadzone w jednostkach administracyjnych w zakresie użytkowania wód, w tym pobory wody, zrzuty ścieków komunalnych i przemysłowych, wielkość nawożenia, hodowlę zwierząt. Ponadto zostały wzięte pod uwagę dane z monitoringu wód w zakresie poszczególnych wskaźników fizykochemicznych, biologicznych i hydromorfologicznych. Wśród zaobserwowanych rodzajów presji na obszarze dorzecza Odry można wskazać:

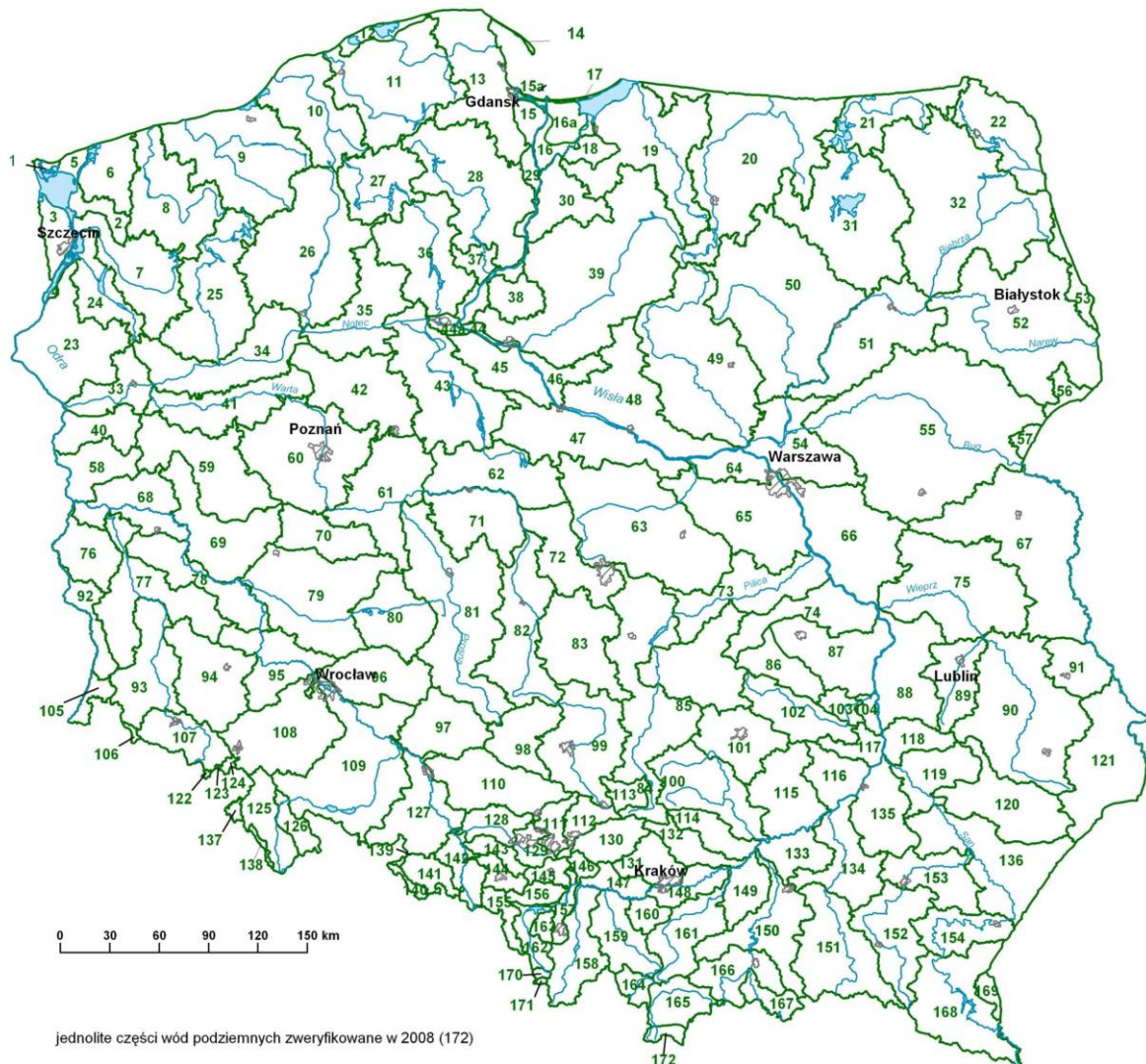
- punktowe źródła zanieczyszczeń:
 - zrzuty ścieków komunalnych i przemysłowych,
 - działalność górniczą,
 - składowiska odpadów,

- przypadkowe skażenia środowiska gruntowo-wodnego (zidentyfikowane zagrożenia nadzwyczajne – wg raportów o stanie środowiska WIOŚ);
- zanieczyszczenia obszarowe:
 - działalność rolnicza, zanieczyszczenia związkami azotu ze źródeł rolniczych,
 - zrzuty ścieków komunalnych z terenów nieobjętych kanalizacją;
- oddziaływania wywierane na ilościowy stan wód – pobory wód powierzchniowych i podziemnych.

Zasoby wód podziemnych w rejonie Kleszczewa należą do Głównego Zbiornika Wód Podziemnych (GZWP) nr 143 Subzbiornik Inowrocław-Gniezno oraz GZWP nr 144 o reżimie wysokiej ochrony (OWO), tzw. wielkopolskiej doliny kopalnej (WDK). Wody piętra czwartorzędowego występują w kilku poziomach.:

- poziom gruntowy,
- międzyglinowy środkowy (poziom wielkopolskiej doliny kopalnej),
- podglinowy (międzyglinowy dolny, o znikomym znaczeniu gospodarczym).

Ryc. 1 Lokalizacja jednolitej części wód podziemnych nr 60 i 61



Źródło: Państwowy Instytut Geologiczny, Państwowa Służba Hydrogeologiczna

W utworach trzeciorzędowych występują dwa poziomy wodonośne: oligoceński i mioceński, przy czym znaczenie gospodarcze ma tylko ten pierwszy. Wody gruntowe swym charakterem i głębokością występowania odzwierciedlają cechy konfiguracyjne terenu oraz budowę geologiczną jego podłoża. Olbrzymie połacie gminy to obszary pozadolinne o nieciągłym zwierciadle wody. Woda gruntowa występuje tu w podglinowych utworach piaszczysto-żwirowych i śródglinowych soczewach piasków i żwirów. Zwierciadło ma charakter napięty lub obserwuje się jedynie ślady wody w postaci sączeń. Okresowo po intensywnych opadach oraz w czasie wiosennych roztopów bardzo prawdopodobne jest utrzymywanie się wody na stropie słabo przepuszczalnego podłoża, w skrajnych przypadkach nawet na powierzchni terenu. Generalnie jednak wody podziemne dużych, wysoczyznowych połaci gminy charakteryzują się znacznymi wahaniami zwierciadła wody, co wiąże się z małą pojemnością retencyjną warstw wodonośnych. Latem, w warunkach dłużej utrzymującego się braku opadów, następuje okresowy zanik wody. Przy istniejących niedoborach, jednym ze sposobów zwiększenia zasobów dyspozycyjnych miała być budowa zbiornika retencyjnego w rejonie Tulec. Kolidują z przebiegającym gazociągami i wysokie koszty realizacji inwestycji spowodowały zarzucenie tej koncepcji.

Gmina Kleszczewo zlokalizowana jest na obszarze JCWPd nr 60 oraz 61. W 2019 r. w ramach monitoringu operacyjnego wykonano pomiary jakości wód tych JCWPd pod względem stanu chemicznego i stanu ilościowego wód. Oba aspekty, dla obu części wód podziemnych oceniono jako dobre. Należy zauważyć, iż JCWPd nr 60 w roku 2016 cechował się słabym stanem ilościowym, a zatem zaobserwowano poprawę w tym zakresie.

Najbliżej położonym punktem kontrolnym, był punkt w miejscowości Gruszczyn, na terenie gminy Swarzędz. W klasyfikacji pięciostopniowej wody tego obszaru zostały zaliczone do końcowej klasy jakości II (wody dobrej jakości). Klasa jakości w porównaniu do poprzedniego pomiaru uległa poprawie, w którym klasę w tym samym punkcie określono jako III (wody zadowalającej jakości). Jedynie wartości wskaźników Fe oraz O₂ zostały zakwalifikowane do klasy III. Przyczynami zmiany jakości może być geogeniczne pochodzenie wskaźnika, głębokość otworu oraz występowanie iltu bezpośrednio pod ujmowanym poziomem.

4.4. Powietrze i klimat

Odnośnie oceny jakości powietrza atmosferycznego, obszar gminy Kleszczewo przydzielono do strefy wielkopolskiej, obejmującej całe województwo poza Poznaniem i Kaliszem. Pełna ocena stanu czystości powietrza atmosferycznego obejmuje następujące zanieczyszczenia: dwutlenek azotu, dwutlenek siarki, benzen, ołów, arsen, nikiel, kadm, benzo(a)piren, pył PM₁₀, pył PM_{2,5}, ozon i tlenek węgla. Wynikiem oceny jest zaliczenie strefy do jednej z niżej opisanych klas:

- klasa A – jeżeli stężenia zanieczyszczeń na terenie strefy nie przekraczają odpowiednio poziomów dopuszczalnych lub poziomów docelowych;
- klasa B – jeżeli stężenia zanieczyszczeń na terenie strefy przekraczają poziomy dopuszczalne, lecz nie przekraczają poziomów dopuszczalnych powiększonych o margines tolerancji (tylko dla PM_{2,5});
- klasa C – jeżeli stężenia zanieczyszczeń na terenie strefy przekraczają poziomy dopuszczalne lub poziomy docelowe powiększone o margines tolerancji, a w przypadku, gdy margines tolerancji nie jest określony – poziomy dopuszczalne lub poziomy docelowe;
- klasa D1 – jeżeli poziom stężeń ozonu nie przekracza poziomu celu długoterminowego;

- klasa D2 – jeżeli poziom stężeń ozonu przekracza poziom celu długoterminowego.

Klasa strefy jest określana na podstawie stężeń występujących w rejonach potencjalnie najbardziej zanieczyszczonych daną substancją. W rezultacie, nawet niezbyt rozległy obszar przekroczeń wartości normatywnych będzie miał wpływ na wynik klasyfikacji całej strefy o dużym obszarze. Z tego względu ważne jest podkreślenie faktu, że zaliczenie strefy do klasy C, D2 pod względem niektórych substancji nie oznacza złej jakości powietrza na całym jej terenie, a jest jedynie sygnałem, że w granicach strefy istnieją obszary wymagające podjęcia i prowadzenia działań na rzecz poprawy jakości powietrza.

Wyniki przeprowadzonej oceny jakości powietrza w województwie wielkopolskim, uwzględniającej kryteria odnoszące się do ochrony zdrowia oraz ochrony roślin przedstawione zostały w Tab. 2 i 3 (Źródło: Roczna ocena jakości powietrza w województwie wielkopolskim w 2022 r. – GIOŚ Poznań).

Tab. 2. Wyniki oceny jakości powietrza dla strefy wielkopolskiej pod kątem ochrony zdrowia

NO ₂	SO ₂	CO	C ₆ H ₆	PM _{2,5}	PM ₁₀	B(a)P	As	Cd	Ni	Pb	O ₃
A	A	A	A	A1	A	C	A	A	A	A	A

Tab. 3. Wyniki oceny jakości powietrza dla strefy wielkopolskiej pod kątem ochrony roślin

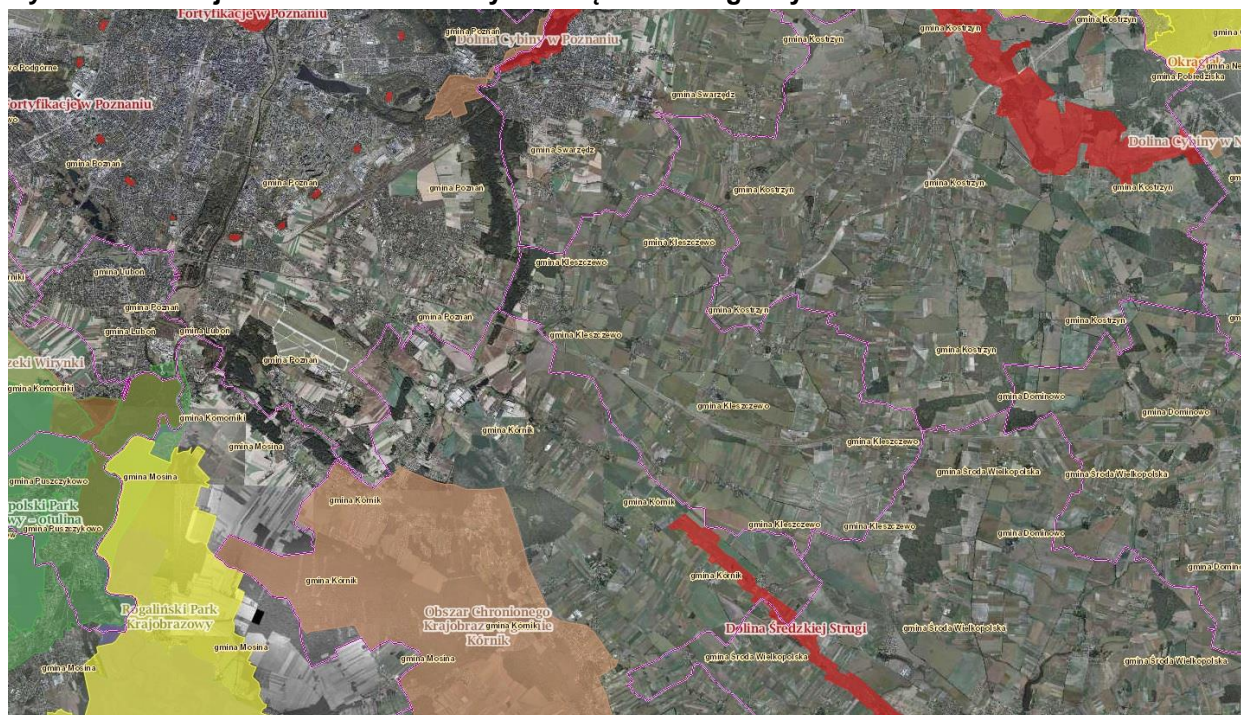
SO ₂	NO _x	O ₃
A	A	A

Na obszarze gminy przeważają wiatry zachodnie. Amplituda temperatur jest mniejsza niż we wschodniej części kraju z powodu większego wpływu klimatu morskiego. Średnia miesięczna temperatura powietrza wynosi 7,7°C. Roczna suma opadów wynosi około 500 mm. Maksymalne opady występują w okresie letnim, a minimalne przypadają na wrzesień oraz kwiecień. Długość okresu wegetacyjnego wynosi około 220 dni.

4.5. Obszary chronione na podstawie przepisów szczególnych

Na obszarze gminy nie występują formy ochrony przyrody. Obszary objęte ochroną występują natomiast w gminach Kórnik oraz Środa Wielkopolska, gdzie zlokalizowany jest obszar Natura 2000 – Dolina Średzkiej Strugi PLH300057, którego celem ochrony są cenne przyrodniczo siedliska zlokalizowane w Dolinie Średzkiej Strugi. Są to głównie torfy lub silnie zarośnięte stawy w otaczającym krajobrazie rolniczym. Poza tym obszary chronione występują również na terenie gmin Swarzędz oraz miasta Poznań (Ryc. 2).

Ryc. 2 Lokalizacja obszarów chronionych w sąsiedztwie gminy Kleszczewo



Źródło: www.geoserwis.gdos.gov.pl

5. Charakterystyka, analiza i ocena stanu środowiska na terenach objętych opracowaniem

5.1. Stan zagospodarowania i środowiska przyrodniczego

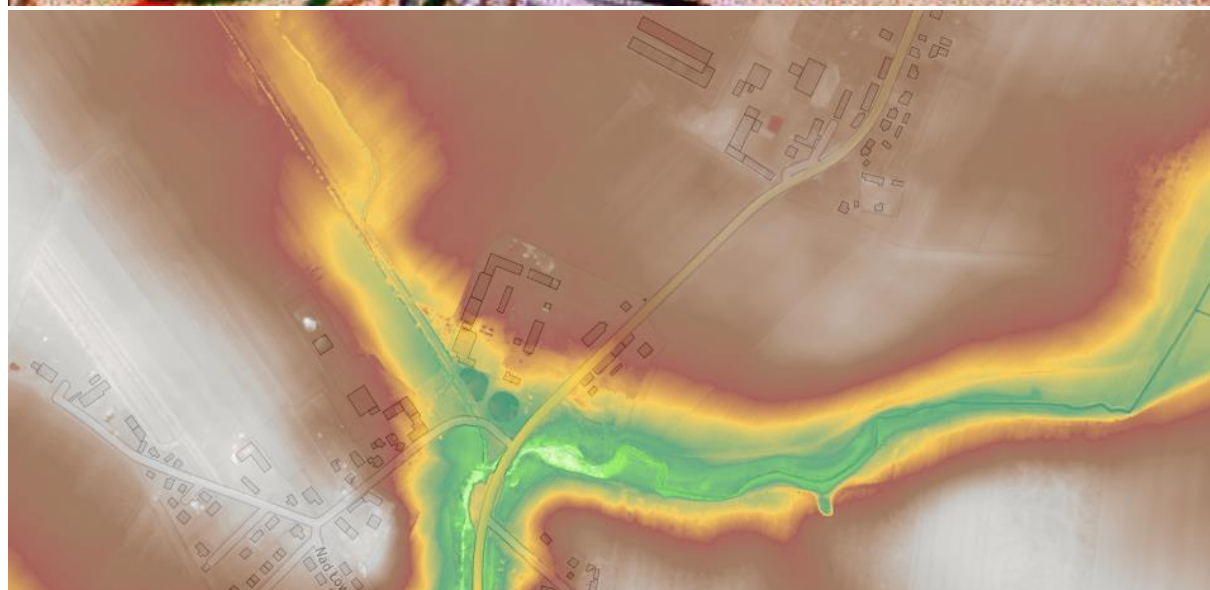
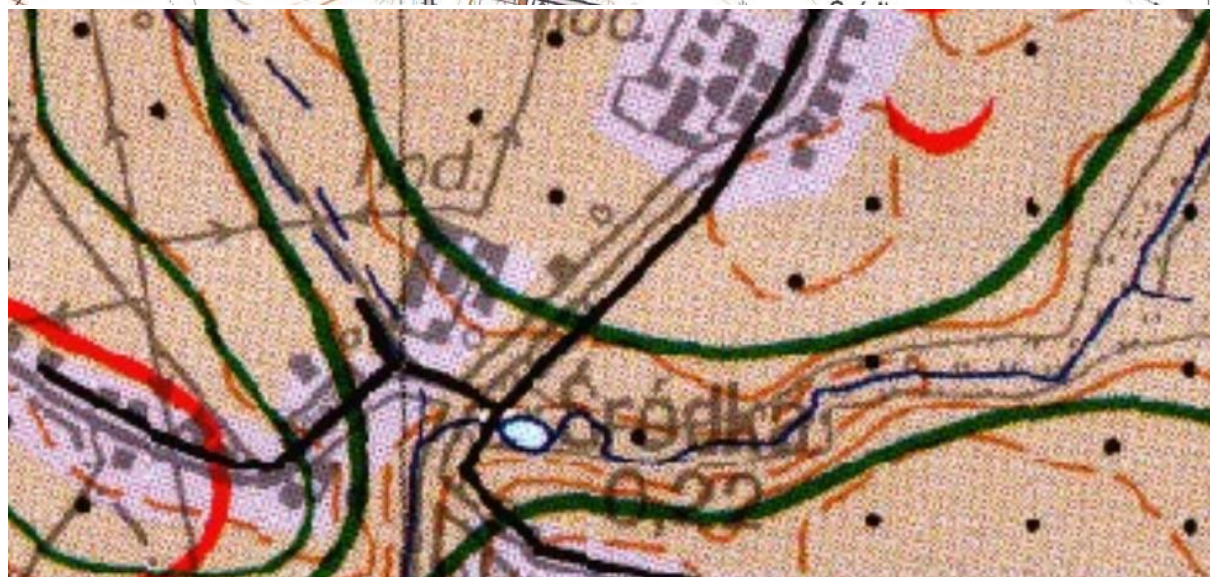
Obszar zlokalizowany jest w miejscowości Śródka i obejmuje działki nr ewid. 42/13, 42/20. Jego powierzchnia to około 0,3136 ha.

Od strony północnej obszar graniczy z zadrzewieniami, granicę południową i zachodnią stanowi granica działki ewidencyjnej z zabudową mieszkaniową jednorodzinną, natomiast granicę wschodnią wyznacza droga wojewódzka nr 434.

Na analizowanym zlokalizowany jest budynek Ochotniczej Straży Pożarnej oraz plac zabaw.

Obszar analizy posiada dostęp do infrastruktury komunikacyjnej oraz technicznej, w tym do sieci kanalizacyjnej, elektroenergetycznej, gazowej, wodociągowej, telekomunikacyjnej.

Ryc. 3. Obszar XXVII na tle mapy topograficznej, mapy hydrograficznej i mapy hipsometrycznej.



Źródło: kleszczewo.e-mapa.net

Ryc. 4 Lokalizacja obszaru XXVII wraz z pokryciem terenu



Źródło: <https://kleszczewo.e-mapa.net>

Ryc. 5. Fotografia przedstawiająca Obszar XXVII



Źródło: opracowanie własne

W granicach obszarów opracowania zlokalizowane są obiekty, dla których obowiązują przepisy odrębne:

- 1) Główny Zbiornik Wód Podziemnych nr 143 „Subzbiornik Inowrocław – Gniezno”;
- 2) Główny Zbiornik Wód Podziemnych nr 144 ”Dolina Kopalna Wielkopolska”.

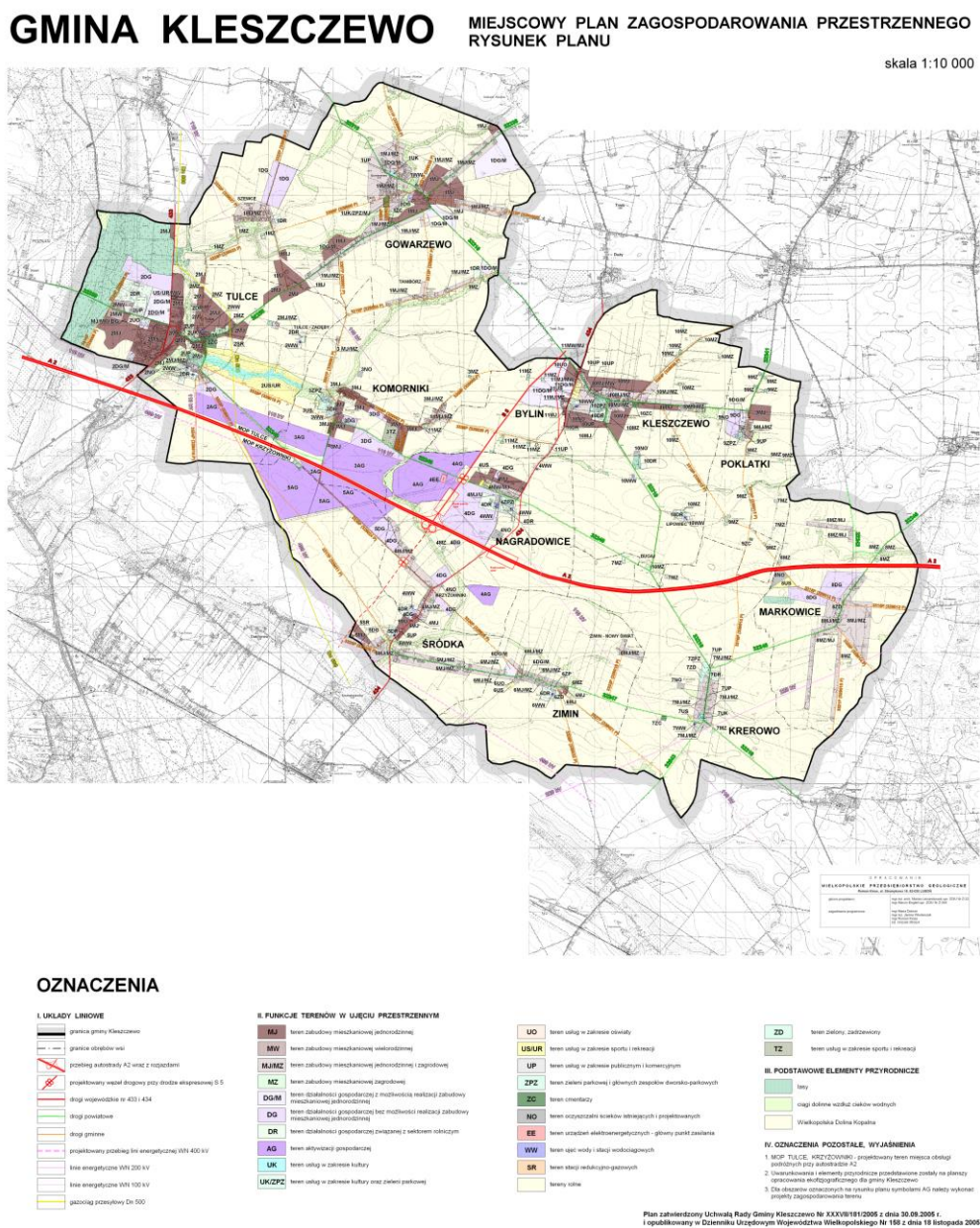
Na analizowanym obszarze można spodziewać się wystąpienia przede wszystkim zanieczyszczeń związanych ze sływem powierzchniowym z terenów komunikacyjnych, terenów zabudowanych i zagospodarowanych, a także terenów rolniczych. Brak jest jednak ogólnodostępnych badań dotyczących ich wpływu na tereny sąsiednie. W trakcie wizji lokalnej wykazano, iż brak jest oddziaływań i przekroczeń poziomów zanieczyszczeń związanych z funkcjonowaniem obiektów.

Na obszarze objętym planem brak jest jakichkolwiek znaczących źródeł zanieczyszczenia powietrza. Ewentualne zanieczyszczenia mogą być związane z ruchem samochodowym na drogach publicznych, zlokalizowanych w bezpośrednim sąsiedztwie analizowanego obszaru.

5.2. Potencjalne zmiany zagospodarowania oraz stanu środowiska w przypadku braku realizacji projektowanego dokumentu

W chwili obecnej obowiązuje mpzp gminy Kleszczewo, przyjęty Uchwałą Nr XXXVII/181/2005 Rady Gminy w Kleszczewie z dnia 30 września 2005 r. z przeznaczeniem w większości pod teren rolniczy.

Ryc. 6. Rysunek miejscowego planu zagospodarowania przestrzennego gminy Kleszczewo, przyjętego Uchwałą Nr XXXVII/181/2005 Rady Gminy w Kleszczewie z dnia 30 września 2005 r.



Źródło: <https://kleszczewo.e-mapa.net>

Uniemożliwia to realizację planowanych inwestycji, w związku z powyższym, z punktu widzenia wpływu na środowisko, uchwalenie zmian w miejscowym planie zagospodarowania przestrzennego spowoduje znaczące zmiany.

Tereny niezagospodarowane są szczególnie wrażliwe na niekorzystny wpływ nieuporządkowanego zagospodarowania, w związku z tym niezwykle istotne jest wprowadzenie w projekcie planu szczegółowych nakazów i zakazów dotyczących gabarytów zabudowy oraz ochrony środowiska. Uporządkowanie pozwoli na zrównoważony rozwój i na zachowanie walorów terenu oraz stworzy komfortowe warunki życia mieszkańców gminy. Ponadto istotne jest ustalenie szczegółowych nakazów i zakazów w zakresie przedsięwzięć mogących zawsze i potencjalnie znacząco oddziaływać na środowisko. Brak tego typu zapisów może wiązać się z konsekwencjami w postaci zanieczyszczenia wód gruntowych poprzez niewłaściwe odprowadzanie ścieków lub wprowadzenie ogrzewania powodującego znaczną emisję szkodliwych substancji do atmosfery.

Ocenę tendencji zmian stanu środowiska w przypadku braku realizacji projektowanego planu można rozważać wariantowo.

I wariant – gdy nie nastąpi żadne zainwestowanie, tereny nie zostaną zagospodarowane lub pozostaną w aktualnym użytkowaniu – tego typu wariant należy ocenić pozytywnie, ze względu na pozostawienie terenów niezabudowanych bez zagospodarowania.

II wariant – gdy plan nie zostanie uchwalony, tego typu wariant należy ocenić pozytywnie, ze względu na pozostawienie terenów niezabudowanych bez zagospodarowania.

W związku z planowanymi funkcjami, na analizowanym terenie będą mogły powstać przede wszystkim obiekty związane z zabudową mieszkaniową jednorodziną, zabudową wielorodziną, różnymi usługami, zabudową przemysłową i odnawialnymi źródłami energii.

Prawdopodobny wpływ projektowanych zmian na poszczególne komponenty środowiska przedstawia się następująco:

- Różnorodność biologiczna, fauna i flora – negatywny wpływ na dotychczasową różnorodność biologiczną oraz faunę i florę i zastąpienie zielenią ozdobną i urządzoną;
- Woda – prawdopodobnie brak negatywnego wpływu na wody powierzchniowe i podziemne ze względu na istniejącą infrastrukturę techniczną na terenach opracowania i w ich sąsiedztwie;
- Powietrze – możliwy negatywny wpływ w przypadku zastosowania do celów grzewczych i technologicznych wysokoemisyjnych paliw;
- Powierzchnia ziemi – negatywne oddziaływanie poprzez realizację zabudowy na terenach dotychczas niezagospodarowanych;
- Krajobraz – brak znaczącego oddziaływania lub brak możliwości stwierdzenia wpływu;
- Klimat – brak znaczącego oddziaływania lub brak możliwości stwierdzenia wpływu;
- Zasoby naturalne – brak znaczącego oddziaływania lub brak możliwości stwierdzenia wpływu;
- Zabytki – brak oddziaływania;
- Dobra materialne – możliwe zwiększenie zainteresowania inwestorów, możliwy wzrost cen gruntów;
- Natura 2000 – obszar planu znajduje się poza obszarami Natura 2000 i biorąc pod uwagę cele i geograficzny zasięg dokumentu, rozwiązania przestrzenne w nim zawarte nie będą wpływały na cele, przedmiot ochrony oraz integralność tych form ochrony przyrody.

5.3. Stan środowiska na obszarach objętych przewidywanym znaczącym oddziaływaniem

Duża część opracowania w wyniku uchwalenia planu zostanie przekształcona z terenów niezabudowanych na tereny budowlane. Nie prognozuje się jednak wystąpienia na nich znaczącego negatywnego oddziaływania, gdyż w planie zastosowano zapisy mające na celu minimalizację negatywnego oddziaływania na środowisko, w tym dotyczące przedsięwzięć mogących znacząco oddziaływać na środowisko oraz pozostałe ustalenia ochrony środowiska przyrodniczego lub mające na to środowisko pośredni i bezpośredni wpływ.

W granicach planu można się spodziewać wystąpienia zanieczyszczeń pyłowych i uciążliwości akustycznych związanych z drogami w sąsiedztwie.

Jakość powietrza atmosferycznego

Na obszarze objętym planem brak jest jakichkolwiek znacznych zanieczyszczeń powietrza. Mogą one być jedynie związane z ruchem samochodowym na drogach publicznych w sąsiedztwie. Brak jest jednak jakichkolwiek badań dotyczących jakości powietrza atmosferycznego na analizowanych terenach.

Rzeźba terenu, gleby

Obszar opracowania jest płaski i brak jest na nich większych form terenu. Ze względu na brak znacznych spadków, wszystkie obszar nadaje się do realizacji zabudowy związanej z usługami.

Wody podziemne i powierzchniowe

Obszar podlegający opracowaniu położony jest w granicach głównego zbiornika wód podziemnych (GZWP) nr 143 Subzbiornik Inowrocław – Gniezno oraz w granicach GZWP nr 144 Dolina Kopalna Wielkopolska.

Hałas i pola elektromagnetyczne

W bezpośrednim sąsiedztwie obszaru przebiega droga wojewódzka nr 434. W zakresie sąsiedztwa z ww. drogą, przy zaobserwowanym natężeniu ruchu, rodzaju projektowanej zabudowy oraz odległościach wyznaczonych w planie od krawędzi jezdni ww. drogi, nie przewiduje się konieczności zastosowania dodatkowych środków ochrony przed hałasem, oprócz przewidzianych w Rozporządzeniu Ministra Infrastruktury w sprawie warunków technicznych, jakim powinny odpowiadać budynki i ich usytuowanie.

W związku z natężeniem ruchu i wizją terenową, nie stwierdzono negatywnego oddziaływania w postaci przekroczenia poziomów hałasu dla poszczególnych terenów podlegających ochronie akustycznej.

Tab. 4 Wyniki GPR na drodze wojewódzkiej nr 434

Pikietaż – początek	Pikietaż – koniec	Długość (km)	Nazwa odcinka	SDRR (poj./dobę)	Motocykle	Sam. os., mikro-busy	Lekkie sam. dost.	Sam. cięż. bez przycz.	Sam. cięż. z przycz.	Auto-busy	Ciągniki rol.
0,000	10,859	10,859	Węzeł Kleszczewo - Kórnik	4663	68	3800	534	141	82	20	18

Źródło: <https://www.gov.pl/web/gddkia>

5.4. Istniejące problemy ochrony środowiska istotne z punktu widzenia realizacji projektowanego dokumentu, w szczególności dotyczące obszarów podlegających ochronie na podstawie ustawy z dnia 16 kwietnia 2004 r. o ochronie przyrody

Na obszarze objętym planem nie zidentyfikowano bardzo znaczących problemów ochrony środowiska istotnych z punktu widzenia realizacji projektowanego dokumentu w związku z charakterem planowanych przekształceń terenów w kierunku usługowym, poza ewentualnymi zanieczyszczeniami z terenów zurbanizowanych oraz terenów komunikacyjnych. Są to jednak zanieczyszczenia potencjalne i nie ma udokumentowanych negatywnych oddziaływań wynikających z dotychczasowego użytkowania terenów.

Na obszarze planu lub w bezpośrednim sąsiedztwie nie znajdują się żadne formy ochrony przyrody ustanowione na podstawie ustawy z dnia 16 kwietnia 2004 r. o *ochronie przyrody*.

Nie prognozuje się zatem wystąpienia negatywnego oddziaływania skutków realizacji projektu na obszary chronione zlokalizowane w sąsiednich gminach.

Istniejącym problemem ochrony środowiska istotnym z punktu widzenia realizacji projektowanego dokumentu jest stan powietrza atmosferycznego.

Pozostałymi istotnymi problemami ochrony środowiska, jednakże odnoszącymi się do całej gminy Kleszczewo są:

- stan jednolitych Części Wód Powierzchniowych i Podziemnych i wymogi ochrony wód przed zanieczyszczeniem;
- uwzględnienie dopuszczalnych poziomów hałasu dla terenów zabudowy mieszkaniowej;
- uwzględnienie problemów rozwiązań gospodarki wodno-ściekowej;
- gospodarka odpadami.

W zakresie przewidywanego oddziaływania skumulowanego, na etapie prognozy oddziaływania na środowisko brak jest możliwości szczegółowej analizy oddziaływań, ze względu na realizację obiektów w różnych terminach i na różnych etapach zabudowy sąsiednich terenów.

6. Przewidywane oddziaływanie na środowisko i jego elementy

Każda ingerencja człowieka w środowisko niesie za sobą konsekwencje i oddziaływania na przyrodę, zarówno pozytywne, jak i negatywne. Zgodnie z zasadą zrównoważonego rozwoju ingerencja ta powinna się odbywać z poszanowaniem dla środowiska naturalnego, zachowaniem równowagi przyrodniczej i trwałości podstawowych procesów przyrodniczych.

Dla terenu usług kultury i rozrywki lub usług bezpieczeństwa i porządku publicznego lub usług biurowych i administracji, oznaczonego na rysunku planu symbolem 1UK-UB-UA, ustala się następujące zasady kształtowania zabudowy oraz wskaźniki zagospodarowania terenu:

1) przeznaczenie:

- a) zabudowa usługowa kultury i rozrywki, w tym świetlica,
- b) zabudowa usług bezpieczeństwa i porządku publicznego, w tym budynki i budowle straży pożarnej,
- c) zabudowa usługowa biurowo-administracyjna,

2) dopuszczenie lokalizacji:

- a) budynków z zakresu edukacji i oświaty,
- b) wiat,
- c) obiektów sportowych, w tym boisk i szatni,

- d) obiektów rekreacji,
 - e) zieleni izolacyjnej w pasach wzdłuż granic z sąsiednimi działkami budowlanymi;
- 3) minimalna nadziemna intensywność zabudowy: 0,01;
 - 4) maksymalna nadziemna intensywność zabudowy: 1,00;
 - 5) maksymalna intensywność zabudowy: 1,50;
 - 6) minimalny udział powierzchni biologicznie czynnej: 20%;
 - 7) maksymalny udział powierzchni zabudowy: 50%;
 - 8) w przypadku lokalizacji zabudowy na więcej niż jednej działce, wskaźniki zagospodarowania, o których mowa w pkt 3, 4, 5, 6, 7, mogą zostać spełnione dla łącznej powierzchni obu działek, bez konieczności spełniania tych wskaźników odrębnie dla każdej z działek;
 - 9) geometria dachów budynków i wiat: płaskie, jedno-, dwu-, lub wielospadowe, o kącie nachylenia głównych połaci dachowych do 20°;
 - 10) maksymalna wysokość zabudowy:
 - a) budynków: 8,0 m,
 - b) wiat: 6,0 m,
 - c) budowli: 8,0 m;
 - 11) maksymalna liczba kondygnacji budynków: 2 kondygnacje nadziemne, z dopuszczeniem realizacji kondygnacji podziemnej;
 - 12) minimalna powierzchnia nowo wydzielanych działek budowlanych: 1000 m²;
 - 13) obsługa komunikacyjna z drogi wojewódzkiej nr 434, zlokalizowanej poza obszarem planu lub z drogi w granicach działki 42/14, zlokalizowanej poza obszarem planu.

Analizując powyższe parametry, znajdą zmiany w środowisku takie jak:

- wzrost hałasu podczas realizacji obiektów budowlanych oraz hałasu spowodowanego przez silniki pojazdów w trakcie eksploatacji budynków,
- zmiana krajobrazu,
- zmiana szaty roślinnej poprzez realizację terenów biologicznie czynnych.

W związku z powyższym szczegółowy sposób zagospodarowania terenu normują zapisy projektu uchwały. Przyjęto, że działki budowlane należy zagospodarować w sposób zapewniający zachowanie przepisów szczególnych i odrębnych oraz warunków określonych w projekcie planu.

6.1. Wpływ na różnorodność biologiczną, faunę i florę

Każda inwestycja, polegająca na budowie, rozbudowie, utwardzeniu terenu lub zmianie jego zagospodarowania może negatywnie wpłynąć na różnorodność biologiczną danego obszaru.

Ustawa o *ochronie przyrody* określa, że w miejscowym planie zagospodarowania przestrzennego muszą być uwzględnione cele ochrony przyrody. Wśród nich do najbardziej istotnych należą:

- utrzymanie procesów ekologicznych i stabilności ekosystemów,
- zachowanie różnorodności biologicznej,
- zapewnienie ciągłości istnienia gatunków roślin, zwierząt i grzybów, wraz z ich siedliskami, przez ich utrzymywanie lub przywracanie do właściwego stanu ochrony,
- ochrona walorów krajobrazowych, zieleni oraz zadrzewień.

Zabudowa bezpośrednio niszczy całą florę oraz pośrednio faunę na terenie, który jest zajęty przez budynek, obiekt budowlany lub utwardzenie terenu. Również zmiana zagospodarowania (np. na zieleni urządzonej lub towarzyszącej zabudowie) niszczy

występujące na tym terenie gatunki i zmienia w mniejszym lub większym stopniu lokalny ekosystem.

Większość obszaru opracowaniem jest niezabudowana. Z tego powodu, na analizowanym obszarze występują rośliny i zwierzęta typowe głównie dla terenów odłogowanych. Brak jest szczegółowej inwentaryzacji gatunków flory i fauny bezpośrednio występujących na danych terenach, dlatego nie jest możliwe określenie dokładnego wpływu na różnorodność biologiczną skutków realizacji projektu. Największe przekształcenia będą dotyczyły terenów dotychczas niezabudowanych. Skutki uchwalenia planu miejscowego spowodują zagospodarowanie i zmianę przeznaczenia, a co za tym idzie zniszczone zostaną siedliska i ostoje roślin oraz zwierząt.

Na powyższych terenach występują rośliny typowe przede wszystkim dla środowiska wiejskiego, takie jak: skrzyp polny (*Equisetum arvense*), pokrzywa zwyczajna (*Urtica dioica*), mniszek pospolity (*Taraxacum officinale*), mleczyk polny (*Sonchus arvensis*), koniczyna polna (*Trifolium arvense*).

Z uwagi na fakt, iż na obszarze planu bytować mogą niewielkie ssaki, ptactwo oraz płazy, dla których obowiązują zakazy wynikające z ustawy o ochronie przyrody dotyczące umyślnego chwytania lub okaleczania, zabijania i niszczenia miejsc gniazdowania, w przypadku możliwości naruszenia zakazów wynikających z ustawy należy uzyskać zezwolenie na odstępstwa od zakazów obowiązujących w stosunku do zwierząt chronionych. Jako działanie kompensacyjne w takim przypadku można wprowadzać zastępcze miejsce gniazdowania w postaci budek (skrzynek) lęgowych dostosowanych do potrzeb danego gatunku.

Ponadto na obszarze objętym projektem miejscowego planu zagospodarowania przestrzennego nie występują chronione gatunki roślin, grzybów i zwierząt na podstawie przepisów rozporządzeń wykonawczych do ustawy z dnia 16 kwietnia 2004 r. o ochronie przyrody. (Dz. U. z 2023 r. poz. 1336 ze zmianami), tj. rozporządzenia Ministra Środowiska z dnia 9 października 2014 r. w sprawie ochrony gatunkowej roślin oraz rozporządzenie Ministra Środowiska z dnia 16 grudnia 2016 r. w sprawie ochrony gatunkowej zwierząt (Dz. U. z 2016 r. poz. 2183) i rozporządzenie Ministra Środowiska z dnia 9 października 2014 r. w sprawie ochrony gatunkowej grzybów.

Podczas wizji terenowej wstępnie nie stwierdzono występowania żadnych gatunków roślin, grzybów i zwierząt chronionych na obszarze opracowania. W przypadku stwierdzenia ich występowania na podstawie inwentaryzacji wykonanej przed lub podczas etapu budowy danego obiektu budowlanego, będą obowiązywały odpowiednie przepisy prawa regulujące postępowanie w tym zakresie.

Szczegółowe zapisy projektu uchwały przyjmującej plan wprowadzają obowiązek przeznaczenia części powierzchni działki jako powierzchnię biologicznie czynną. Stwarza to możliwość nasadzeń roślin ozdobnych urozmaicających otoczenie terenów obiektów usługowych. Umożliwia to również przebywanie drobnych zwierząt: ptaków, owadów, myszy polnej, itd.

Jednakże realizacja ustaleń projektu planu miejscowego nie stanowi przesłanki wystarczającej do uzyskania stosownych zezwoleń odpowiednich organów na odstępstwa od zakazów w stosunku do gatunków chronionych, stąd też w projekcie planu winien znaleźć się zapis informujący inwestorów o obowiązku zapewnienia ochrony dziko występujących roślin, zwierząt i grzybów oraz ich siedlisk zgodnie z przepisami o ochronie przyrody. Ponadto postuluje się dodać zapis, iż ewentualną konieczną i planowaną wycinkę drzew powinno się przeprowadzić poza okresem lęgowych tj. poza okresem od 1 marca do 15 października.

Dodatkowo w celu ograniczenia potencjalnego niekorzystnego wpływu realizacji projektowanego przeznaczenia terenu na migrację płazów proponuje się aby przed etapem zakończenia budowy projektowanego zainwestowania pozostawić odpowiednie otwory w ogrodzeniu działki, które zapewnią swobodne przemieszczanie się płazów.

W związku z powyższym, uchwalenie planu wpłynie negatywnie na różnorodność biologiczną, florę i faunę, ale nie będzie to bardzo znaczące oddziaływanie z uwagi na niewielką bioróżnorodność występującą na obszarze objętym projektem.

6.2. Wpływ na ludzi

Charakter nowych inwestycji, przy zachowaniu ustaleń i obwarowań zawartych w projekcie planu, nie powinien powodować zagrożenia dla zdrowia ludzi.

Na obszarze objętym planem miejscowym ustala się:

- 1) zakaz lokalizacji przedsięwzięć mogących zawsze znacząco oddziaływać na środowisko, z wyjątkiem inwestycji celu publicznego;
- 2) zakaz lokalizacji przedsięwzięć mogących potencjalnie znacząco oddziaływać na środowisko, z wyjątkiem inwestycji celu publicznego.

Hałas jest obecnie jednym z istotniejszych „zanieczyszczeń” środowiska. Wpływ na to ma powszechność zjawiska oraz jego skutki oddziaływania na ludzi. W świetle przepisów o ochronie środowiska pod pojęciem hałasu należy rozumieć dźwięki o częstotliwościach od 16 Hz do 16.000 Hz. Oprócz ustalenia wysokości poziomu hałasu, istotnym zagadnieniem z punktu widzenia ochrony środowiska jest określenie zasięgu tego czynnika, na który z kolei wpływają:

- wysokość źródła hałasu,
- wysokość punktu obserwacji,
- wartość impedancji akustycznej gruntu,
- warunki atmosferyczne.

Zmienność tych czynników powoduje, że trudno przewidzieć, jak będzie się rozprzestrzeniać hałas, jakie natężenie osiągnie w danych punktach, i w razie uciążliwości (choćby rozumianej jako przekroczenie dopuszczalnego poziomu hałasu), jakie należy zastosować rozwiązania w celu ograniczenia jego poziomu. W sąsiedztwie obszaru planu przebiega droga o dużym natężeniu ruchu – droga wojewódzka nr 434. W związku z tym klimat akustyczny jest kształtowany głównie przez źródła hałasu drogowego. Przy rodzaju projektowanej zabudowy oraz odległościach wyznaczonych w planie od krawędzi jezdni ww. drogi, nie przewiduje się konieczności zastosowania dodatkowych środków ochrony przed hałasem, oprócz przewidzianych w Rozporządzeniu Ministra Infrastruktury w sprawie warunków technicznych, jakim powinny odpowiadać budynki i ich usytuowanie.

W przypadku zwiększenia natężenia ruchu na ww. drodze, w celu zminimalizowania negatywnego oddziaływania należy dokonać wyboru optymalnego w zakresie sposobu zagospodarowania działek, odpowiedniej lokalizacji budynków na działce, usytuowania okien w elewacjach, stosowania do budowy obiektów i urządzania zieleni oraz elementów dźwiękochłonnych. Istotne jest również strefowanie zabudowy względem źródła hałasu.

Wstępnie nie stwierdzono przekroczenia wartości hałasu dla poszczególnych terenów, podlegających ochronie akustycznej.

W granicach obszaru objętego planem, brak jest lokalizacji stacji bazowych telefonii komórkowej.

Projektowane zagospodarowanie nie powinno wprowadzać dodatkowych ewentualnych zagrożeń dla zdrowia ludzi na terenach objętych projektem planu oraz na pozostających w zasięgu oddziaływania wynikającego z realizacji jego ustaleń,

pod warunkiem bezwzględnej wyegzekwowania wszystkich ustaleń zawartych w planie oraz w prognozie. Potencjalnym źródłem zagrożenia może być zatem niepełna realizacja wytycznych projektu, dotyczących zapewnienia odpowiedniej jakości środowiska na opisywanym terenie.

6.3. Wpływ na wodę

Potencjalne zagrożenie dla jakości środowiska wodnego stanowią wody opadowe i roztopowe pochodzące z powierzchni uszczelnionych dróg i parkingów (w przypadku braku kanalizacji deszczowej). Wody opadowe i roztopowe zawierają w swoim składzie wszystkie składniki powietrza atmosferycznego, które są wymywane w czasie opadu, części mineralne (piasek) pochodzące z powierzchni ziemi oraz substancje ropopochodne. Poza gazami atmosferycznymi występują również substancje, będące pochodnymi eksploatacji pojazdów, np. pył gumowy, substancje wymywane z materiałów z których zbudowana jest droga. Wody opadowe mogą również absorbować emitowane do atmosfery produkty spalania paliw - tlenki azotu NO^{*}, dwutlenek siarki SO₂, tlenek węgla CO i dwutlenek węgla CO₂. Plan dopuszcza możliwość realizacji kanalizacji deszczowej.

W przypadku terenów usługowych niebezpieczeństwo zanieczyszczenia wód wynika z wielkości powierzchni i charakteru działalności, którą można na nich prowadzić, a także ze sposobu użytkowania gruntów.

Odnosnie ochrony wód podziemnych, w planie nakazano docelowe odprowadzanie ścieków do istniejącej sieci kanalizacji sanitarnej.

Obszar opracowania zlokalizowany jest w granicach obiektów chronionych, dla których obowiązują przepisy odrębne:

- 1) Główny Zbiornik Wód Podziemnych nr 143 „Subzbiornik Inowrocław – Gniezno”;
- 2) Główny Zbiornik Wód Podziemnych nr 144 „Dolina Kopalna Wielkopolska”.

W związku z tym, w planie umieszczono zapisy, mające na celu ochronę wód powierzchniowych i podziemnych:

- 1) w zakresie zaopatrzenia w wodę ustala się:
 - a) zaopatrzenie w wodę z istniejącej sieci wodociągowej lub zgodnie z przepisami odrębnymi,
 - b) dopuszczenie realizacji hydrantów przeciwpożarowych;
- 2) w zakresie odprowadzania ścieków bytowych ustala się:
 - a) odprowadzanie ścieków bytowych do istniejącej sieci kanalizacji sanitarnej, zgodnie z ustaleniami przepisów odrębnych,
 - b) dopuszczenie lokalizacji przepompowni ścieków;
- 3) w zakresie odprowadzania wód opadowych i roztopowych ustala się:
 - a) zagospodarowanie wód opadowych i roztopowych w granicach własnej działki budowlanej lub odprowadzanie wód opadowych i roztopowych zgodnie z przepisami odrębnymi,
 - b) dopuszczenie gromadzenia wód opadowych i roztopowych w otwartych lub zamkniętych zbiornikach retencyjnych i studniach chłonnych zlokalizowanych w granicach działek budowlanych oraz wykorzystanie ich do celów gospodarczych i przeciwpożarowych.

Dopuszczenie lokalizacji kondygnacji podziemnych na terenie objętym planem spowoduje naruszenie warunków gruntowych wód podziemnych, aczkolwiek nie spowoduje to znaczących przekształceń powodujących zagrożenie środowiskowe. Oddziaływania na środowisko wodne mogą wynikać z prowadzenia prac odwodnieniowych oraz nieprawidłowego odprowadzania wód opadowych, roztopowych lub też ścieków z rejonu

budowy.

Budowa kondygnacji podziemnych, w zależności od warunków gruntowo-wodnych, a zwłaszcza głębokości zalegania warstwy wodonośnej, spowodować może pewne utrudnienia w ich dotychczasowym przepływie lub zmianę jego reżimu. Dlatego w przypadku realizacji inwestycji budowlanych z kondygnacjami podziemnymi niezbędne może być wykonanie dokumentacji geologiczno-inżynierskiej z elementami badań hydrogeologicznych. W zależności od wyników tych badań, zwłaszcza w zakresie głębokości i rodzaju zalegania wód gruntowych oraz kierunku ich przepływu, niezbędne może okazać się wskazanie metody odwodnienia terenu inwestycji, która pozwoli na utrzymanie w możliwie niezmiennym stanie warunków wodnych w rejonie inwestycji.

Obszar objęty planem położony jest w granicach głównego zbiornika wód podziemnych (GZWP) nr 143 Subzbiornik Inowrocław – Gniezno oraz w granicach GZWP nr 144 Dolina Kopalna Wielkopolska.

Ponadto obszar projektu, zlokalizowane są w ramach JCWP Moskawa do Wielkiej PLRW600009185441. Projekt ogranicza lokalizację przedsięwzięć mogących zawsze i potencjalnie znacząco oddziaływać na środowisko z dopuszczeniem inwestycji celu publicznego. Z tego powodu nie prognozuje się wystąpienia znaczącego wpływu skutków realizacji projektu na wody powierzchniowe. Odpowiednie zapisy dotyczące wyposażenia w sieci infrastruktury technicznej powinny zminimalizować ewentualny negatywny wpływ na wody powierzchniowe znajdujące się poza granicami planu.

Dopuszczenie zagospodarowania wód opadowych i roztopowych w granicach obszaru planu wpłynie pozytywnie na zasoby ilościowe i jakościowe wód w granicach planu, ze względu na zatrzymanie wód w obrębie zlewni.

Obszar objęty planem nie jest położony w strefie ochrony ujęć wód. Ze względu na zapisy projektu planu dotyczące gospodarki wodno-ściekowej (wyposażenie w infrastrukturę wodno-kanalizacyjną) oraz wyniki badań jakości wód JCWP i JCWPd, nie przewiduje się znaczących oddziaływań projektu planu w tym zakresie. W związku z powyższym realizacja ustaleń planu nie przyczyni się do nieosiągnięcia celów środowiskowych zawartych w „Planie gospodarowania wodami na obszarze dorzecza Wisły” przyjętym rozporządzeniem Rady Ministrów z dnia 4 listopada 2022 r. w sprawie Planu gospodarowania wodami na obszarze dorzecza Wisły (Dz. U. z 2023 r. poz. 300).

Zakłada się, iż wpływ na zasoby wodne w granicach planu będzie pozytywny, poprzez zwiększenie ilości wód w granicach obszaru planu.

Wyżej opisane, ustalone w planie, zasady oraz istniejące na danym terenie uwarunkowania minimalizują negatywny wpływ skutków realizacji planu na wody powierzchniowe i podziemne.

Ze względu na zapisy projektu planu dotyczące gospodarki wodno-ściekowej, nie przewiduje się znaczących oddziaływań projektu planu w tym zakresie. W związku z powyższym realizacja ustaleń planu nie przyczyni się do nieosiągnięcia celów środowiskowych. Wyżej opisane, ustalone w planie, zasady oraz istniejące na danym terenie uwarunkowania minimalizują negatywny wpływ skutków realizacji planu na wody powierzchniowe i podziemne.

6.4. Wpływ na powietrze

Na obszarze objętym projektem planu mogą występować źródła emisji zanieczyszczeń do powietrza atmosferycznego, z uwagi na to, że część obszaru opracowania jest zabudowana. Znaczone natężenie ruchu zostało stwierdzone na drodze wojewódzkiej nr 434, przebiegającej w bezpośrednim sąsiedztwie. W związku z ruchem

komunikacyjnym (drogowym) do atmosfery emitowane będą następujące związki: węglowodory aromatyczne i alifatyczne (benzen, toluen i ksylen), SO₂, NO_x, CO oraz pyły zawieszane o frakcji PM10 µm. Ilość tych związków będzie uzależniona od natężenia ruchu oraz rodzaju pojazdów poruszających się po drogach.

Dopuszczona w planie projektowana zabudowa usługowa mogłaby dodatkowo wpływać negatywnie na powietrze poprzez stosowanie paliw wysokoemisyjnych. Z tego powodu do celów grzewczych ustala się stosowanie paliw charakteryzujących się niskimi wskaźnikami emisyjnymi, takie jak: paliwa płynne, gazowe, energia elektryczna lub mikroinstalacje odnawialnych źródeł energii, z wyjątkiem turbin wiatrowych o poziomej osi obrotu, dzięki czemu zostanie zminimalizowane negatywne oddziaływanie zabudowy na powietrze atmosferyczne.

Na obszarze planu oraz w jego sąsiedztwie brak jest poza wyżej wymienionymi, terenów stanowiących znaczące źródła emisji zanieczyszczeń do powietrza, a dzięki powyższym zapisom planu, nie przewiduje się wystąpienia znacznego negatywnego wpływu skutków realizacji planu na powietrze atmosferyczne.

6.5. Wpływ na powierzchnię ziemi

Tereny znajdujące się w granicach planu są w części zabudowane, natomiast w pozostałej części to tereny zieleni – niezagospodarowane. W związku z możliwością powstania nowych budynków, dojazdów i dojazdów oraz dodatkowych utwardzeń terenu, prognozuje się wystąpienie negatywnego wpływu na powierzchnię ziemi. W planie nakazano zachowanie odpowiednich udziałów powierzchni terenu biologicznie czynnego, co zminimalizuje negatywne oddziaływanie na ten element środowiska oraz ograniczono intensywność i powierzchnię zabudowy. Ponadto w celu zminimalizowania skutków realizacji inwestycji na stan gleb, pomimo braku odpowiedniego zapisu w miejscowym planie zagospodarowania przestrzennego, wskazane jest wykorzystanie warstwy próchnicznej gleby.

Duże znaczenie dla zabezpieczenia gruntu przed degradacją ma również właściwe postępowanie z odpadami, zgodne z gminnym planem gospodarki odpadami. Odpady wytwarzane na terenie opracowania należeć będą do grupy odpadów komunalnych oraz w przypadku zabudowy usługowej do odpadów z sektora gospodarczego. W obu grupach odpadów mogą występować odpady zakwalifikowane zgodnie z przepisami szczególnymi do niebezpiecznych. Władze lokalne są zobowiązane między innymi do zapewnienia selektywnej zbiórki odpadów komunalnych oraz pojemników na odpady niebezpieczne i ich właściwe zagospodarowanie. Odpady powinny segregacji w miejscu wytworzenia i dalej być przekazywane do utylizacji. Projekt planu ustala nakaz, aby gromadzenie i usuwanie odpadów było prowadzone w sposób zgodny z ustaleniami przepisów odrębnych, czyli z ustawą z dnia 14 grudnia 2012 r. *o odpadach*. Działania te powinny uwzględniać segregację odpadów i właściwego zabezpieczania odpadów niebezpiecznych.

Zapisy planu dotyczące podłączenia do odpowiednich sieci infrastruktury technicznej, w tym odprowadzania wód do ziemi powinny uniemożliwić lub zminimalizować ewentualne zanieczyszczenie powierzchni ziemi związane z funkcjonowaniem przyszłych terenów zabudowy.

6.6. Wpływ na krajobraz

Według Europejskiej Konwencji Krajobrazowej (2000) krajobraz jest to znaczny obszar, postrzegany przez ludzi, którego charakter jest wynikiem działania i interakcji czynników przyrodniczych i/lub ludzkich.

Na obszarze planu występuje w większości krajobraz wiejski, częściowo zabudowany.

Istniejąca zabudowa jest najczęściej skupiona, a zrealizowane budynki rzadko stanowią dominanty wysokościowe i przestrzenne – nie wyróżniają się szczególnie w krajobrazie. Tereny niezabudowane częściowo uzupełniają tereny budowlane lub stanowią ich integralną część.

Obszar objęty planem miejscowym nie jest zlokalizowany w granicach krajobrazów priorytetowych określonych w „Audycie krajobrazowym województwa wielkopolskiego”, przyjętym uchwałą Nr LI/1000/23 Sejmiku Województwa Wielkopolskiego z dnia 27 marca 2023 r. w sprawie uchwalenia Audytu krajobrazowego województwa wielkopolskiego. W związku z brakiem występowania krajobrazów priorytetowych w granicach obszaru planu, nie podejmuje się kroków w celu utworzenia zapisów ograniczających negatywne skutki uchwalenia projektu na te krajobrazy.

W wyniku uchwalenia projektu planu, na danym terenie będzie mogła powstać zabudowa z zachowaniem określonych wskaźników zabudowy, w tym dopuszczonej geometrii i koloru dachów, wysokości zabudowy i koloru elewacji, a także zasad zagospodarowania, między innymi w zakresie minimalnej powierzchni nowo wydzielanych działek. Będzie to zabudowa odpowiadająca funkcjom i parametrom istniejącej na danym terenie oraz sąsiadującej zabudowy.

W związku z powyższym stwierdza się, że pomimo zmiany zagospodarowania obszaru planu, skutki jego realizacji nie powinny powodować znacznego negatywnego wpływu na krajobraz.

6.7. Wpływ na klimat

Proponowane zmiany mają charakter lokalny, dlatego brak jest istotnego wpływu na klimat. Emisja do powietrza pochodząca z dróg i z terenów zurbanizowanych, w tym działalności gospodarczej, będzie zgodna ze standardami emisji określonymi w Rozporządzeniu Ministra Środowiska z dnia 3 marca 2008 r. w *sprawie poziomów niektórych substancji w powietrzu*.

Obecne tendencje zmian klimatu Polski wskazują na wzrost ocieplenia się klimatu, zwiększenie niedoborów wody oraz wzrost występowania groźnych zjawisk pogodowych. Długofalowe ocieplenie klimatu natomiast prowadzi do zmniejszania się bioróżnorodności i wymierania lub zmiany zasięgów występowania poszczególnych gatunków. Wprowadzanie nowej zabudowy przyczynia się do zmniejszania powierzchni terenów zielonych na rzecz przestrzeni zagospodarowanych, co skutkować będzie dalszym ograniczaniem możliwości adaptacyjnych zwierząt i roślin.

W związku z przeznaczeniem pod zabudowę części terenów niezabudowanych i niezagospodarowanych na obszarze opracowania, zmiany topoklimatu mogą być związane ze zjawiskiem „wyspy ciepła”. Planowana zabudowa i utwardzenie terenu silnie się nagrzewają od terenów powierzchni biologicznie czynnej. Co więcej, budynki, w wyniku procesów technologicznych, mogą oddawać część ciepła na zewnątrz, jak również w okresie grzewczym wpływają na zwiększenie się temperatury powietrza w najbliższym otoczeniu.

6.8. Wpływ na zasoby naturalne

Zasoby naturalne są to powstałe w sposób naturalny elementy przyrody: surowce mineralne, gleby, wody, elementy przyrody ożywionej (rośliny i zwierzęta). Badając wpływ skutków realizacji planu na zasoby naturalne trzeba przeanalizować każdy z powyższych elementów.

Surowce mineralne są to minerały lub skały użyteczne, tj. kopaliny wydobyte z litosfery i poddane obróbce dostosowanej do wymagań użytkowników. Na obszarze planu nie ma

zewidencjonowanych złóż kopalin, dlatego skutki realizacji planu nie wpływają na zasoby naturalne w tym zakresie.

Na większości obszaru planu znajdują się grunty niezabudowane. Wpływ skutków realizacji planu na wody i elementy przyrody żywej została omówiona we wcześniejszych podrozdziałach (6.1, 6.3).

6.9. Wpływ na zabytki

Na obszarze objętym planem nie występują obszary i obiekty, dla których obowiązują przepisy odrębne z zakresu ochrony zabytków i opieki nad zabytkami.

W związku z powyższym, ustalenia miejscowego planu zagospodarowania przestrzennego nie będą wpływały na zabytki.

6.10. Wpływ na dobra materialne

Planowana zabudowa nie powinna umniejszyć obecnych wartości terenu. Zasadniczą zmianą jest dopuszczenie funkcji usługowych, zgodnie ze zmianą studium.

Nałożone wymagania kubaturowe, ogólnobudowlane oraz architektoniczne w stosunku do obiektów budowlanych powinny pozwolić na uzyskanie lub zachowanie ładu przestrzennego. Przy zachowaniu zapisów planu oraz obowiązujących przepisów budowlanych nie dojdzie do wzajemnego negatywnego oddziaływania projektowanej zabudowy.

Na terenie projektu planu przewiduje się wzrost wartości terenów, w stosunku do istniejącego zagospodarowania, głównie ze względu na dopuszczenie realizacji zabudowy na terenach obecnie niezabudowanych.

6.11. Przewidywane oddziaływania na cele i przedmiot ochrony obszaru Natura 2000 oraz integralność tego obszaru

W granicach gminy Kleszczewo brak jest form ochrony przyrody podlegających ochronie na podstawie programu Natura 2000. Najbliżej położonym obszarem jest Obszar Natura 2000 Dolina Średzkiej Strugi PLH300057.

Zgodnie z art. 33 ust. 1 ustawy z dnia 16 kwietnia 2004 r. o ochronie przyrody, zabrania się podejmowania działań mogących, osobno lub w połączeniu z innymi działaniami, znacząco negatywnie oddziaływać na cele ochrony obszaru Natura 2000, w tym w szczególności pogorszyć stan siedlisk przyrodniczych lub siedlisk gatunków roślin zwierząt, dla których ochrony wyznaczono obszar Natura 2000 lub wpłynąć negatywnie na gatunki, dla których ochrony został wyznaczony obszar Natura 2000, lub pogorszyć integralność obszaru Natura 2000 lub jego powiązania z innymi obszarami. Stosownie do art. 55 ust. 2 ustawy o ochronie przyrody, o którym mowa w art. 46 lub 47, nie może zostać przyjęty, o ile nie zachodzą przesłanki, o których mowa w art. 34 ustawy z dnia 16 kwietnia 2004 r. o ochronie przyrody, jeżeli ze strategicznej oceny oddziaływania na środowisko wynika, że może on znacząco negatywnie oddziaływać na obszar Natura 2000.

Przeznaczenie wskazane w planie będzie miało bezpośrednie stałe oddziaływanie na florę, faunę, glebę i powierzchnię ziemi w obszarze przeznaczonym pod zabudowę mieszkaniową usługową. Projektowane przeznaczenie terenu spowoduje ubytek zieleni niskiej, dalsze trwałe przekształcenie terenu oraz zmniejszenie powierzchni biologicznie czynnej.

W związku z odległością od granic obszaru i siedlisk chronionych oraz zapisami projektu ograniczającymi zabudowę w zakresie przedsięwzięć mogących znacząco oddziaływać na środowisko, mogącymi negatywnie oddziaływać na cele i przedmiot ochrony

obszaru nie przewiduje się negatywnego wpływu na cele i przedmiot obszaru Natura 2000.

7. Rozwiązania mające na celu zapobieganie, ograniczenie lub kompensację przyrodniczą negatywnych oddziaływań na środowisko, w tym na cele i przedmiot ochrony obszaru Natura 2000 oraz integralność tego obszaru

W miejscowym planie zagospodarowania przestrzennego wprowadzono następujące rozwiązania, mające na celu minimalizację negatywnych oddziaływań na środowisko:

- ograniczenie lokalizacji przedsięwzięć mogących znacząco oddziaływać na środowisko – zachowanie norm jakości środowiska określonych w przepisach szczegółowych;
- nakaz zachowania udziału powierzchni terenu biologicznie czynnego – zminimalizowanie negatywnego wpływu na różnorodność biologiczną i florę;
- szczegółowe ustalenia w zakresie gospodarki wodno-kanalizacyjnej – zachowanie jakości środowiska gruntowo-wodnego na terenie opracowania oraz ilości i jakości wód podziemnych;
- zagospodarowanie odpadów zgodnie z przepisami odrębnymi.

Ponadto podczas realizacji inwestycji postuluje się o:

- zachowanie zasad odnośnie do wycinki drzew, z uwzględnieniem wymagań przepisów prawa oraz działań minimalizujących, w tym zachowaniu zieleni wysokiej w stopniu maksymalnym,
- zakaz niszczenia siedlisk gatunków chronionych,
- przestrzeganie wszystkich przepisów o ochronie środowiska, w szczególności zaś, należy stosować się do zasad ochrony (w tym zakazów oraz odstępstw od zakazów) w stosunku do gatunków dziko występujących zwierząt, a także roślin grzybów podlegających ochronie gatunkowej mającej na celu zapewnienie przetrwania właściwego stanu okazów gatunków oraz ich siedlisk ostoi, wynikających z ustawy z dnia 16 kwietnia 2004 r. o ochronie przyrody oraz wydanych na jej podstawie przepisów wykonawczych, tj.:
 - rozporządzenia Ministra Środowiska z dnia 16 grudnia 2016 r. w sprawie ochrony gatunkowej zwierząt (Dz. U. z 2016 r., poz. 2183),
 - rozporządzenia Ministra Środowiska z dnia 9 października 2014 r. w sprawie ochrony gatunkowej roślin (Dz. U. z 2014 r., poz. 1409),
 - rozporządzenia Ministra Środowiska z dnia 9 października 2014 r. w sprawie ochrony gatunkowej grzybów (Dz. U. z 2014 r., poz. 1408).

Powyższe zapisy wynikają z przepisów odrębnych i inwestor jest zobligowany do ich przestrzegania podczas realizacji inwestycji, dlatego też w ustaleniach projektu miejscowego planu zagospodarowania przestrzennego nie wprowadza się dodatkowych rozwiązań mających na celu zapobieganie, ograniczenie lub kompensację przyrodniczą negatywnych oddziaływań na środowisko, w tym na cele i przedmiot ochrony obszaru Natura 2000 oraz integralność tego obszaru.

8. Rozwiązania alternatywne do rozwiązań zawartych w projektowanym dokumencie biorąc pod uwagę cele i geograficzny zasięg dokumentu oraz cele, przedmiot ochrony i integralność obszaru Natura 2000

W tym rozdziale zostały przedstawione rozwiązania alternatywne do rozwiązań zawartych w projektowanym dokumencie. Opisano teoretyczne scenariusze możliwych

rozwiązań przestrzennych.

Ze względu na znaczną odległość od obszarów Natura 2000 przedstawiono następujące dwa warianty alternatywne zagospodarowania przestrzennego:

- Wariant nr 1 – zaniechanie opracowywania miejscowego planu,
- Wariant nr 2 – zwiększenie intensywności zabudowy oraz ograniczenie powierzchni terenu biologicznie czynnego (wariant inwestorski).

Wariant alternatywny nr 1

Skutki zaniechania opracowywania i uchwalenia miejscowego planu zagospodarowania przestrzennego, będącego przedmiotem prognozy, zostały przedstawione w rozdziale 5.2. niniejszej prognozy oddziaływania na środowisko.

W przypadku pozostawienia ustaleń obecnie obowiązującego miejscowego planu, zmiany będą znaczące, ze względu na to, że dane tereny nie zostały w większości przeznaczone pod zabudowę w obowiązujących planach.

Wariant alternatywny nr 2

Wariant ten przedstawia sytuację najbardziej korzystną dla ewentualnych przyszłych inwestorów. Proponuje się zwiększenie intensywności zabudowy oraz zmniejszenie udziału powierzchni terenu biologicznie czynnego. Spowodowane jest to wymaganiami inwestorskimi, według których należałoby przeznaczyć jak najwięcej terenów pod zabudowę. Z powodu intensyfikacji zabudowy, większa część terenów byłaby zabudowana i mogłaby być zachwiana równowaga przyrodnicza. Prawdopodobny wpływ zmian zawartych w wariantcie alternatywnym nr 2 na poszczególne komponenty środowiska w stosunku do pierwotnego projektu planu przedstawia się następująco:

- Różnorodność biologiczna, fauna i flora – zwiększony negatywny wpływ poprzez zachowanie mniejszej powierzchni terenu biologicznie czynnego;
- Ludzie – zwiększony negatywny wpływ – ograniczenie terenów powierzchni biologicznie czynnej, zwiększenie intensywności zabudowy spowoduje większe oddziaływanie na istniejące tereny zamieszkania;
- Woda – wzrost negatywnego oddziaływania poprzez zwiększoną antropopresję, w tym zwiększenie ryzyka zanieczyszczenia wód podziemnych;
- Powietrze – brak zmian wpływu, przy zachowaniu obecnych ustaleń dotyczących stosowania paliw niskoemisyjnych;
- Powierzchnia ziemi – wzrost negatywnego oddziaływania poprzez zwiększenie intensywności zabudowy oraz ograniczenie powierzchni terenów biologicznie czynnych;
- Krajobraz – brak znaczącego wpływu na krajobraz; możliwe wystąpienie częściowo negatywnego wpływu poprzez powstanie terenów o zwiększonej intensywności zabudowy, nieodpowiadających istniejącym terenom zabudowanym w sąsiedztwie;
- Klimat – brak znaczącego oddziaływania lub brak możliwości stwierdzenia wpływu;
- Zasoby naturalne – negatywne oddziaływanie na gleby związane z ograniczeniem powierzchni terenu biologicznie czynnego; brak wpływu na surowce mineralne;
- Zabytki – brak zmian wpływu, przy zachowaniu ustaleń planu dotyczących ochrony dziedzictwa kulturowego;
- Dobra materialne – możliwe zwiększenie zainteresowania inwestorów, możliwy wzrost cen gruntów, zwiększony negatywny wpływ na istniejące zabudowania;

- Natura 2000 – obszar planu znajduje się w znacznej odległości od najbliższych obszarów Natura 2000 i biorąc pod uwagę cele i geograficzny zasięg dokumentu, rozwiązania przestrzenne w nim zawarte nie będą wpływały na cele, przedmiot ochrony oraz integralność tych form ochrony przyrody.

9. Cele ochrony środowiska ustanowione na szczeblu ponadlokalnym, istotne z punktu widzenia projektowanego dokumentu, oraz sposoby, w jakich te cele i inne problemy środowiska zostały uwzględnione podczas opracowywania dokumentu

Praktycznie wszystkie dokumenty poruszające problematykę ochrony środowiska przyrodniczego na szczeblu wspólnotowym i krajowym wywodzą się z kilku dokumentów międzynarodowych. Obecnie za najważniejszą zasadę prowadzenia polityk i działań na różnych szczeblach administracyjnych oraz w różnych sektorach gospodarki uważa się zasadę zrównoważonego rozwoju, która sformułowana została na Konferencji Narodów Zjednoczonych „Środowisko i Rozwój” w Rio de Janeiro w 1992 roku (*Konwencja o różnorodności biologicznej*).

Innym ważnym dokumentem o charakterze międzynarodowym jest *Agenda XXI – Globalny Program Działania na XXI wiek*, który powstał w wyniku dyskusji nad podstawowymi wyzwaniem współczesnego świata. II część pt. „Ochrona i zarządzanie zasobami przyrody” stanowi najistotniejszą część przedmiotowego dokumentu odnoszącą się do problematyki ochrony środowiska. Składa się ona z 14 rozdziałów traktujących o potrzebach badań środowiska, zapobieganiu zagrożeniom, zwalczaniu negatywnych zjawisk w środowisku, ochronie zasobów środowiska, bezpiecznym gospodarcom itd.

Zaznaczyć należy, że Polska podpisała wiele dokumentów o charakterze międzynarodowym dotyczącym problematyki ochrony środowiska. Wymieć należy tu m.in. *Ramową konwencję Narodów Zjednoczonych w sprawie zmian klimatu* (Nowy Jork, 9 maj 1992 r.) czy *Konwencję w sprawie transgranicznego przemieszczania zanieczyszczeń na dalekie odległości* (Genewa, 13 listopad 1979 r.).

Unia Europejska wyraża swoją troskę o środowisko przyrodnicze poprzez podejmowanie szeregu uchwał, rozporządzeń i dyrektyw unijnych. Do najważniejszych z nich zaliczyć należy:

- Uchwałę 87/C 328/01 z dnia 19 października 1987 r. Rady Wspólnot Europejskich i przedstawicielei rządów państw członkowskich uczestniczących w pracach Rady w sprawie kontynuacji i wdrożenia polityki Wspólnoty Europejskiej i programu działania w dziedzinie ochrony środowiska,
- Rozporządzenie Rady 1210/90/EWG z dnia 7 maja 1990 roku w sprawie utworzenia Europejskiej Agencji Ochrony Środowiska oraz sieci informacji i obserwacji,
- Dyrektywę Parlamentu Europejskiej i Rady 2008/50/WE z dnia 21 maja 2008 r. w sprawie jakości powietrza i czystszej powietrza dla Europy,
- Rozporządzenie Rady 3254/92/EWG z dnia 19 grudnia 1991 r. w sprawie działań Wspólnoty w zakresie ochrony przyrody,
- Dyrektywę 2001/42/WE Parlamentu Europejskiego i Rady z dnia 27 czerwca 2001 r. w sprawie oceny wpływu niektórych planów i programów na środowisko.

Zaznaczyć należy, że wraz z wejściem Polski do Unii Europejskiej na wszystkie krajowe akty prawne nałożony został obowiązek dostosowania do prawa unijnego. Mimo, że większość przepisów polskiego prawa zostało już dostosowanych, to proces ten nie został jeszcze zakończony.

Podkreślić należy również fakt, że oceniając w projektowanym dokumencie realizację celów oraz sposobów ochrony środowiska w odniesieniu do prawa krajowego, zostaje jednocześnie spełniony warunek oceny w odniesieniu do szczebla międzynarodowego (bo dokumenty te są w swojej istocie bardzo ogólne) oraz wspólnotowego (bo zawiera swoje odpowiedniki w prawie polskim).

Wszystkie dokumenty prawne w Polsce odnosić się muszą do *Konstytucji Rzeczypospolitej Polski* przyjętej w 1997 roku - najważniejszego dokumentu prawnego w Polsce. W art. 5 *Konstytucji* stwierdzono, że Rzeczpospolita Polska zapewnia ochronę środowiska kierując się zasadą zrównoważonego rozwoju. Ponadto w niniejszym dokumencie ustala się ochronę środowiska jako obowiązek m.in. władz publicznych, które poprzez swoją politykę powinny zapewnić bezpieczeństwo ekologiczne współczesnemu i przyszłemu pokoleniom.

Tab. 4. Sposób uwzględnienia zapisów dokumentów rangi międzynarodowej:

Nazwa dokumentu	Cel ochrony środowiska	Sposób uwzględnienia w projekcie miejscowego planu zagospodarowania przestrzennego
Ramowa Konwencja Narodów Zjednoczonych w sprawie zmian klimatu, Rio de Janeiro 1992 r. oraz Ramowa Konwencja Narodów Zjednoczonych w sprawie zmian klimatu, Kioto 1997 r.	Powstrzymanie niekorzystnych zmian klimatycznych – ograniczenie emisji gazów cieplarnianych	w zakresie zaopatrzenia w ciepło do celów grzewczych ustala się stosowanie paliw charakteryzujących się niskimi wskaźnikami emisyjnymi
Konwencja w sprawie transgranicznego przemieszczania zanieczyszczeń na dalekie odległości, Genewa 1979	Powstrzymanie przemieszczania się szkodliwych zanieczyszczeń na dalekie odległości	w projekcie planu zakazano lokalizacji przedsięwzięć mogących zawsze znacząco oddziaływać na środowisko, z wyjątkiem inwestycji celu publicznego
Konwencja Krajobrazowa, Florencja 2000 r.	Ochrona krajobrazu definiowana jako działania na rzecz zachowania i utrzymywania ważnych lub charakterystycznych cech krajobrazu tak, aby ukierunkować i zharmonizować zmiany, które wynikają z procesów społecznych, gospodarczych i środowiskowych	dla projektu miejscowego planu zagospodarowania przestrzennego ustalono wskaźniki oraz parametry zabudowy

Źródło: Opracowanie własne

Najważniejszym dokumentem poruszającym problem ochrony środowiska w Wielkopolsce jest Program ochrony środowiska dla województwa Wielkopolskiego do roku 2030, przyjęty Uchwałą Nr XXV/472/20 Sejmiku Województwa Wielkopolskiego z dnia 21 grudnia 2020 r. Podstawowym celem sporządzenia i uchwalenia Programu jest realizacja przez Województwo Wielkopolskie polityki ochrony środowiska zbieżnej z założeniami najważniejszych dokumentów strategicznych i programowych. Program ma stanowić

podstawę funkcjonowania systemu zarządzania środowiskiem łączącą wszystkie działania i dokumenty dotyczące ochrony środowiska i przyrody na szczeblu wojewódzkim.

Przy opracowaniu projektu planu uwzględniono cele ochrony środowiska ustanowione na szczeblu wojewódzkim. Zawarte one zostały m.in. w takich dokumentach jak:

- Regionalny Program Operacyjny Województwa Wielkopolskiego na lata 2014 – 2020,
- Plan Zagospodarowania Przestrzennego Województwa Wielkopolskiego wraz z Planem zagospodarowania przestrzennego miejskiego obszaru funkcjonalnego Poznania, przyjęty uchwałą nr V/70/19 Sejmiku Województwa Wielkopolskiego z dnia 25 marca 2019 r.
- Plan gospodarki odpadami dla województwa Wielkopolskiego na lata 2019-2025 wraz z planem inwestycyjnym, przyjęty uchwałą Nr XXII/405/20 Sejmiku Województwa Wielkopolskiego z dnia 28 września 2020 r.,
- Program ochrony środowiska dla województwa Wielkopolskiego do roku 2030, przyjęty uchwałą Nr XXV/472/20 Sejmiku Województwa Wielkopolskiego z dnia 21 grudnia 2020 r.,
- Roczna ocena jakości powietrza w województwie wielkopolskim, WIOŚ, Poznań,
- Plan gospodarowania wodami na obszarze dorzecza Odry.

Do najważniejszych celów ochrony środowiska zalicza się:

- ochronę powietrza atmosferycznego,
- utrzymanie i ochronę walorów krajobrazowych, przyrodniczych i kulturowych,
- ochrona wód, gleby i różnorodności biologicznej,
- ochrona zdrowia ludzi przed hałasem.

Po przeanalizowaniu i ocenie ww. celów ochrony środowiska ustanowionych na szczeblu międzynarodowym, wspólnotowym i krajowym stwierdzono, iż projekt miejscowego planu zagospodarowania przestrzennego realizuje je w zakresie:

- ochrony powietrza atmosferycznego przed szkodliwymi emisjami,
- utrzymania i ochrony walorów krajobrazowych, przyrodniczych i kulturowych, poprzez m.in. rozwiązania przestrzenne uwzględniające konieczność zachowania parametrów i wskaźników zabudowy gwarantujących zachowanie ładu przestrzennego, zapis odnoszący się do zachowania powierzchni biologicznie czynnej,
- ochrony wód, gleby oraz różnorodności biologicznej, poprzez m.in. zapisy odnośnie gospodarki wodno-ściekowej oraz gospodarki odpadami,
- ochrony zdrowia ludzi przed hałasem, poprzez zapisy określające konieczność zapewnienia właściwego klimatu akustycznego na poszczególnych terenach objętych ochroną akustyczną.

Opracowany projekt planu uwzględnia, przy założeniu realizacji uwag zawartych w niniejszej prognozie, ograniczenie ujemnego wpływu zagospodarowania przestrzennego na środowisko przyrodnicze, a także ustala zasady tego zagospodarowania zgodnie z zasadami ochrony środowiska i polityką przestrzenną gminy.

Zgodnie z ustawą *Prawo ochrony środowiska*, w planach miejscowych należy zapewnić warunki utrzymania równowagi przyrodniczej i racjonalną gospodarkę zasobami środowiska, między innymi poprzez (art. 72 ustawy):

- ustalanie programów racjonalnego wykorzystania powierzchni ziemi,
- zapewnianie kompleksowego rozwiązania problemów zabudowy (...), ze szczególnym uwzględnieniem gospodarki wodnej, odprowadzania ścieków, gospodarki odpadami,

systemów transportowych i komunikacji publicznej oraz urządzania i kształtowania terenów zieleni,

- uwzględnianie konieczności ochrony wód, gleby i ziemi przed zanieczyszczeniem w związku z prowadzeniem gospodarki rolnej,
- zapewnianie ochrony walorów krajobrazowych środowiska i warunków klimatycznych,
- uwzględnianie innych potrzeb w zakresie ochrony powietrza, wód, gleby, ziemi, ochrony przed hałasem, wibracjami i polami elektromagnetycznymi.

Ustawa wskazuje na zakres zagadnień, które należy uwzględnić. Projekt planu spełnia powyższe ustalenia, m.in. poprzez nakaz odprowadzania ścieków docelowo do kanalizacji sanitarnej, podłączenia do innych sieci infrastruktury technicznej, ustalenie zaopatrzenia w ciepło przez stosowanie wyłącznie paliw charakteryzujących się niskimi wskaźnikami emisyjnymi, w tym odnawialnymi źródłami energii, a także ograniczenia dotyczące lokalizacji przedsięwzięć mogących znacząco oddziaływać na środowisko.

Zgodnie z art. 127 ust. 2 pkt 6 *Prawa ochrony środowiska*, ochrona zwierząt oraz roślin realizowana jest m.in. poprzez ograniczanie likwidacji terenów zieleni przez ustalenie minimalnej powierzchni terenów biologicznie czynnych, co zostało zrealizowane poprzez ustalenie minimalnych udziałów powierzchni terenu biologicznie czynnego.

Zasady ochrony wód i gospodarki wodno-ściekowej zgodne są z ustawą z dnia 18 lipca 2001 r. *Prawo wodne* i rozporządzeniami wykonawczymi do niej. Przyszła zabudowa musi być podłączona do projektowanej kanalizacji sanitarnej, a w przypadku jej braku do szczelnych zbiorników bezodpływowych. Odpowiednie ustalenia zostały zawarte w planie dotyczące podłączeń do odpowiednich sieci infrastruktury technicznej.

Analiza zapisów dotyczących środowiska przyrodniczo-kulturowego pozwala stwierdzić, że ustalenia projektu planu są zgodne z przesłaniami dokumentów rangi ponadlokalnej, wymienionych poniżej. Projekt planu odpowiada celom ochrony środowiska na wszystkich szczeblach (międzynarodowym, wspólnotowym, krajowym) poprzez wprowadzenie lub zachowanie ładu przestrzennego oraz przygotowanie i racjonalne wykorzystanie terenów inwestycyjnych.

10. Propozycje dotyczące przewidywanych metod analizy skutków realizacji postanowień projektowanego dokumentu oraz częstotliwości jej przeprowadzania

Według art. 10 ust. 2 Dyrektywy 2001/42/WE Parlamentu Europejskiego i Rady *w sprawie oceny wpływu niektórych planów i programów na środowisko* państwa członkowskie Unii Europejskiej (w tym Polska) *monitorują znaczący wpływ na środowisko, wynikający z realizacji planów i programów, aby między innymi, określić na wczesnym etapie nieprzewidziany niepożądany wpływ oraz aby mieć możliwość podjęcia odpowiedniego działania naprawczego.*

Monitoring skutków realizacji postanowień przyjętego dokumentu w zakresie oddziaływania na środowisko może polegać np. na analizie i ocenie stanu poszczególnych komponentów środowiska w oparciu o wyniki pomiarów uzyskanych w ramach państwowego monitoringu środowiska (w tym przypadku należy pamiętać, że dane muszą się odnosić do obszaru objętego projektem planu) lub w ramach indywidualnych zamówień, na kontroli i ocenie zgodności wyposażenia terenu w infrastrukturę techniczną z ustaleniami przyjętego dokumentu.

Ustawa *Prawo ochrony środowiska* wskazuje, że badania monitoringowe prowadzi się z równoczesnym wykorzystaniem i rejestracją danych przestrzennych, dlatego ocena zmian zachodzących w środowisku omawianego obszaru może być oparta również na okresowym

przeeglądzie i rejestracji zmian w zagospodarowaniu przestrzennym tych terenów prowadzonych przez gminę Kleszczewo.

Za najistotniejsze z punktu widzenia ochrony środowiska, należy uznać monitorowanie w zakresie:

- wpływu realizacji zabudowy na powierzchnię ziemi (w szczególności na etapie budowy – częstotliwość w zależności od potrzeb, jednak nie mniej niż raz na rok, a następnie – raz na trzy lata);
- kontroli stanu jakościowego wód podziemnych (proponowane prowadzenie badań raz na dwa lata);
- badania stanu jakościowego powietrza i kontrola stosowanych paliw do celów grzewczych i technologicznych (proponowane prowadzenie badań raz na dwa lata),
- przeprowadzania okresowych kontroli dokumentów potwierdzających sposoby zagospodarowania,
- częstotliwości usuwania osadów ściekowych z przydomowych oczyszczalni ścieków.

W pierwszym okresie po uchwaleniu miejscowego planu zagospodarowania przestrzennego może zaistnieć konieczność przeprowadzenia dodatkowych badań stanu środowiska lub zwiększenia ich częstotliwości, bądź dokładności, co umożliwiłoby określenie ewentualnych błędów nowego przeznaczenia i podjęcie działań zapobiegawczych lub naprawczych.

11. Informacje o możliwym transgranicznym oddziaływaniu na środowisko

Gmina Kleszczewo położona jest w centralnej części województwa wielkopolskiego, w znacznej odległości od granic państwa, dlatego nie ma podstaw do prognozowania dalekosiężnych, transgranicznych oddziaływań na środowisko.

12. Podsumowanie, wnioski, zalecenia

Wszelkie inwestycje będące wynikiem ustaleń miejscowego planu zagospodarowania przestrzennego powodują następstwa w środowisku i w krajobrazie, zróżnicowane pod względem: momentu zaistnienia, czasu ich trwania, odwracalności, prawdopodobieństwa wystąpienia, szkodliwości (lub korzyści), przestrzennego zasięgu zmian, przestrzennego rozkładu zanieczyszczeń. Prognoza wykonywana dla miejscowego planu zagospodarowania przestrzennego ma za zadanie określić wpływ realizacji ustaleń planu na środowisko przyrodnicze.

Projektowane zmiany przestrzenne w miejscowym planie zagospodarowania przestrzennego nie powinny znacząco oddziaływać na środowisko przyrodnicze poza granicami opracowania. W związku z obowiązującymi wymogami w zakresie ochrony środowiska przyrodniczego przed zanieczyszczeniem i degradacją walorów przyrodniczo-krajobrazowych, w ustaleniach planu zawarto warunki dotyczące:

- kształtowania ładu przestrzennego,
- ochrony środowiska i przyrody,
- wielkości i charakteru zabudowy,
- intensywności zabudowy,
- powierzchni terenu biologicznie czynnego,
- zaopatrzenia w media i inną infrastrukturę techniczną,
- zasady usuwania odpadów komunalnych, ścieków bytowych i przemysłowych, wód opadowych i roztopowych.

Przedstawione powyżej warunki zostały zawarte w planie poprzez m.in. poniższe zasady:

- ustalenie podziału funkcjonalnego oraz zasad dotyczących lokalizacji budynków i innych obiektów w przestrzeni, w tym na działkach budowlanych,
- ograniczenie lokalizacji przedsięwzięć znacząco oddziałujących na środowisko z dopuszczeniem inwestycji celu publicznego oraz inwestycji dopuszczonych w uchwale,
- określenie maksymalnej wysokości zabudowy,
- określenie minimalnej i maksymalnej intensywności zabudowy oraz maksymalnej powierzchni zabudowy,
- określenie minimalnego udziału powierzchni terenu biologicznie czynnego,
- nakaz podłączenia do zbiorczych sieci infrastruktury technicznej (w tym kanalizacji sanitarnej) z wyjątkiem odpowiednich dopuszczeń w planie,
- nakaz zagospodarowania odpadów zgodnie z przepisami odrębnymi, czyli z ustawą z dnia 14 grudnia 2012 r. *o odpadach*.

Miejscowy plan zagospodarowania przestrzennego w większości przeznaczają dotychczasowe tereny, w tym niezagospodarowane pod zabudowę. Stwarza to dodatkowe wymagania dla realizacji inwestycji:

- realizacja nowych obiektów winna być prowadzona zgodnie z wytycznymi zawartymi w miejscowym planie zagospodarowania przestrzennego, zwłaszcza w zakresie ustalonych norm intensywności zabudowy,
- inwestycje muszą spełniać wymogi ochrony środowiska,
- należy bezwzględnie wyegzekwować prawidłowe funkcjonowanie systemów technicznych obsługujących teren (zaopatrzenie w media, gospodarka wodno-ściekowa i odpadowa),
- energia cieplna powinna pochodzić z przyjaznych dla środowiska źródeł.

Podsumowując stwierdza się, że proponowane w projekcie planu zagospodarowania przestrzennego rozwiązania, dotyczące obszaru w obrębie Śródka, odnoszą się przede wszystkim do wprowadzenia nowej zabudowy mieszkaniowej usługowej. Należy założyć, że przy stosowaniu się do wyżej przedstawionych wytycznych prognozy, a także przy kontroli przez służby wojewódzkie i samorządowe prowadzonych inwestycji oraz przestrzeganiu zasad zagospodarowania wynikających z projektu planu miejscowego, proponowane w nim zmiany sposobu zagospodarowania nie spowodują degradacji środowiska przyrodniczego.

W związku z powyższym projekt miejscowego planu zagospodarowania przestrzennego można więc uznać za zgodny z zasadami ochrony środowiska.

13. Streszczenie w języku niespecjalistycznym

Niniejsza prognoza oddziaływania na środowisko stanowi jedną z części strategicznej oceny oddziaływania na środowisko przeprowadzanej dla projektu miejscowego planu zagospodarowania przestrzennego Gminy Kleszczewo, obejmującego działki o nr ewid. 42/20 oraz 42/13 w miejscowości Śródka, obręb ewid. Śródka, gm. Kleszczewo, zwanego dalej „planem”.

Plan obejmuje obszar o powierzchni 0,31 ha. W chwili obecnej w granicach obszaru objętego planem obowiązuje mpzp gminy Kleszczewo, przyjęty Uchwałą Nr XXXVII/181/2005 Rady Gminy w Kleszczewie z dnia 30 września 2005 r.

Obowiązujący miejscowy plan zagospodarowania przestrzennego uniemożliwia realizację planowanych inwestycji. W związku z tym przystąpiono do opracowania miejscowego planu zagospodarowania przestrzennego.

Prace nad planem zostały rozpoczęte na podstawie Uchwały Nr LIII/446/2023 Rady Gminy Kleszczewo z dnia 26 kwietnia 2023 r. w sprawie przystąpienia do sporządzenia miejscowego planu zagospodarowania przestrzennego Gminy Kleszczewo, obejmującej

działki o nr ewid. 42/20 oraz 42/13 w miejscowości Śródka, obręb ewid. Śródka, gm. Kleszczewo.

Od strony północnej obszar graniczy z zadrzewieniami, granicę południową i zachodnią stanowi granica działki ewidencyjnej z zabudową mieszkaniową jednorodzinną, natomiast granicę wschodnią wyznacza droga wojewódzka nr 434.

Na analizowanym zlokalizowany jest budynek Ochotniczej Straży Pożarnej oraz plac zabaw.

Obszar analizy posiada dostęp do infrastruktury komunikacyjnej oraz technicznej, w tym do sieci kanalizacyjnej, elektroenergetycznej, gazowej, wodociągowej, telekomunikacyjnej.

Na obszarze objętym planem nie zidentyfikowano bardzo znaczących problemów ochrony środowiska istotnych z punktu widzenia realizacji projektowanego dokumentu w związku z charakterem planowanych przekształceń terenów w kierunku usługowym, poza ewentualnymi zanieczyszczeniami z terenów zurbanizowanych oraz terenów komunikacyjnych. Są to jednak zanieczyszczenia potencjalne i nie ma udokumentowanych negatywnych oddziaływań wynikających z dotychczasowego użytkowania terenów.

Na obszarze planu lub w bezpośrednim sąsiedztwie nie znajdują się żadne formy ochrony przyrody ustanowione na podstawie ustawy z dnia 16 kwietnia 2004 r. o *ochronie przyrody*.

Nie prognozuje się zatem wystąpienia negatywnego oddziaływania skutków realizacji projektu na obszary chronione zlokalizowane w sąsiednich gminach.

Istniejącym problemem ochrony środowiska istotnym z punktu widzenia realizacji projektowanego dokumentu jest stan powietrza atmosferycznego.

Większość obszaru opracowaniem jest niezabudowana. Z tego powodu, na analizowanym obszarze występują rośliny i zwierzęta typowe głównie dla terenów odłogowanych. Brak jest szczegółowej inwentaryzacji gatunków flory i fauny bezpośrednio występujących na danych terenach, dlatego nie jest możliwe określenie dokładnego wpływu na różnorodność biologiczną skutków realizacji projektu. Największe przekształcenia będą dotyczyły terenów dotychczas niezabudowanych. Skutki uchwalenia planu miejscowego spowodują zagospodarowanie i zmianę przeznaczenia, a co za tym idzie zniszczone zostaną siedliska i ostoje roślin oraz zwierząt.

Na powyższych terenach występują rośliny typowe przede wszystkim dla środowiska wiejskiego, takie jak: skrzyp polny (*Equisetum arvense*), pokrzywa zwyczajna (*Urtica dioica*), mniszek pospolity (*Taraxacum officinale*), mleczyk polny (*Sonchus arvensis*), koniczyna polna (*Trifolium arvense*).

Z uwagi na fakt, iż na obszarze planu bytować mogą niewielkie ssaki, ptactwo oraz płazy, dla których obowiązują zakazy wynikające z ustawy o ochronie przyrody dotyczące umyślnego chwytania lub okaleczania, zabijania i niszczenia miejsc gniazdowania, w przypadku możliwości naruszenia zakazów wynikających z ustawy należy uzyskać zezwolenie na odstępstwa od zakazów obowiązujących w stosunku do zwierząt chronionych. Jako działanie kompensacyjne w takim przypadku można wprowadzać zastępcze miejsce gniazdowania w postaci budek (skrzynek) lęgowych dostosowanych do potrzeb danego gatunku.

Wstępnie nie stwierdzono przekroczenia wartości hałasu dla poszczególnych terenów, podlegających ochronie akustycznej.

W granicach obszaru objętego planem, brak jest lokalizacji stacji bazowych telefonii komórkowej.

Projektowane zagospodarowanie nie powinno wprowadzać dodatkowych

ewentualnych zagrożeń dla zdrowia ludzi na terenach objętych projektem planu oraz na pozostających w zasięgu oddziaływania wynikającego z realizacji jego ustaleń, pod warunkiem bezwzględnego wyegzekwowania wszystkich ustaleń zawartych w planie oraz w prognozie. Potencjalnym źródłem zagrożenia może być zatem niepełna realizacja wytycznych projektu, dotyczących zapewnienia odpowiedniej jakości środowiska na opisywanym terenie.

Dopuszczenie lokalizacji kondygnacji podziemnych na terenie objętym planem spowoduje naruszenie warunków gruntowych wód podziemnych, aczkolwiek nie spowoduje to znaczących przekształceń powodujących zagrożenie środowiskowe. Oddziaływania na środowisko wodne mogą wynikać z prowadzenia prac odwodnieniowych oraz nieprawidłowego odprowadzania wód opadowych, roztopowych lub też ścieków z rejonu budowy.

Budowa kondygnacji podziemnych, w zależności od warunków gruntowo-wodnych, a zwłaszcza głębokości zalegania warstwy wodonośnej, spowodować może pewne utrudnienia w ich dotychczasowym przepływie lub zmianę jego reżimu. Dlatego w przypadku realizacji inwestycji budowlanych z kondygnacjami podziemnymi niezbędne może być wykonanie dokumentacji geologiczno-inżynierskiej z elementami badań hydrogeologicznych. W zależności od wyników tych badań, zwłaszcza w zakresie głębokości i rodzaju zalegania wód gruntowych oraz kierunku ich przepływu, niezbędne może okazać się wskazanie metody odwodnienia terenu inwestycji, która pozwoli na utrzymanie w możliwie niezmiennym stanie warunków wodnych w rejonie inwestycji.

Na obszarze objętym projektem planu mogą występować źródła emisji zanieczyszczeń do powietrza atmosferycznego, z uwagi na to, że część obszaru opracowania jest zabudowana. Znaczne natężenie ruchu zostało stwierdzone na drodze wojewódzkiej nr 434, przebiegającej w bezpośrednim sąsiedztwie. W związku z ruchem komunikacyjnym (drogowym) do atmosfery emitowane będą następujące związki: węglowodory aromatyczne i alifatyczne (benzen, toluen i ksylen), SO₂, NO_x, CO oraz pyły zawieszone o frakcji PM₁₀ µm. Ilość tych związków będzie uzależniona od natężenia ruchu oraz rodzaju pojazdów poruszających się po drogach.

Tereny znajdujące się w granicach planu są w części zabudowane, natomiast w pozostałej części to tereny zieleni – niezagospodarowane. W związku z możliwością powstania nowych budynków, dojazdów i dojazdów oraz dodatkowych utwardzeń terenu, prognozuje się wystąpienie negatywnego wpływu na powierzchnię ziemi. W planie nakazano zachowanie odpowiednich udziałów powierzchni terenu biologicznie czynnego, co zminimalizuje negatywne oddziaływanie na ten element środowiska oraz ograniczono intensywność i powierzchnię zabudowy. Ponadto w celu zminimalizowania skutków realizacji inwestycji na stan gleb, pomimo braku odpowiedniego zapisu w miejscowym planie zagospodarowania przestrzennego, wskazane jest wykorzystanie warstwy próchnicznej gleby.

Na obszarze planu występuje w większości krajobraz wiejski, częściowo zabudowany. Istniejąca zabudowa jest najczęściej skupiona, a zrealizowane budynki rzadko stanowią dominanty wysokościowe i przestrzenne – nie wyróżniają się szczególnie w krajobrazie. Tereny niezabudowane częściowo uzupełniają tereny budowlane lub stanowią ich integralną część.

Obszar objęty planem miejscowym nie jest zlokalizowany w granicach krajobrazów priorytetowych określonych w „Audycie krajobrazowym województwa wielkopolskiego”, przyjętym uchwałą Nr LI/1000/23 Sejmiku Województwa Wielkopolskiego z dnia 27 marca 2023 r. w sprawie uchwalenia Audytu krajobrazowego województwa wielkopolskiego. W związku z brakiem występowania krajobrazów priorytetowych w granicach obszaru planu, nie

podejmuje się kroków w celu utworzenia zapisów ograniczających negatywne skutki uchwalenia projektu na te krajobrazy.

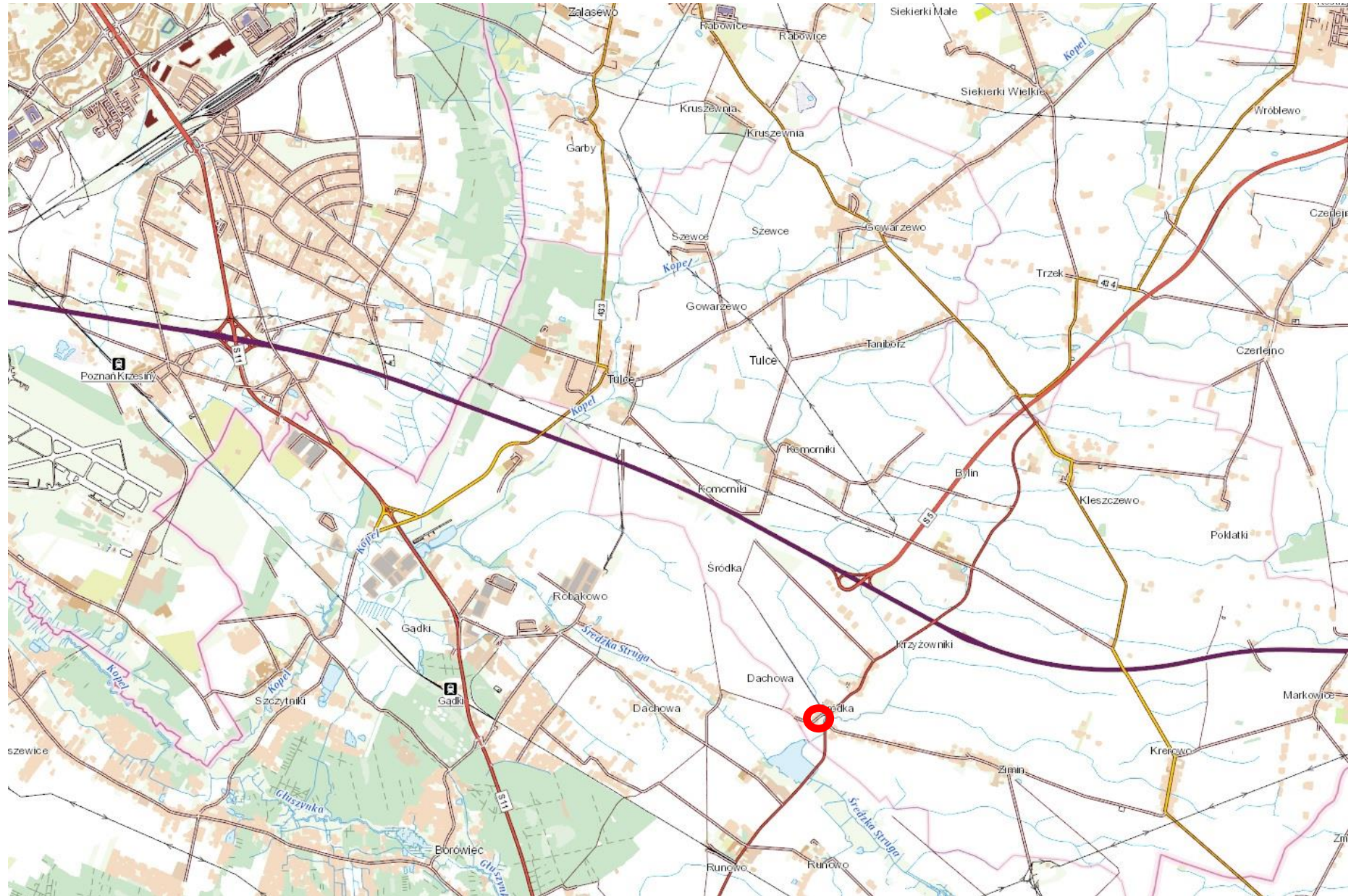
W związku z przeznaczeniem pod zabudowę części terenów niezabudowanych i niezagospodarowanych na obszarze opracowania, zmiany topoklimatu mogą być związane ze zjawiskiem „wyspy ciepła”. Planowana zabudowa i utwardzenie terenu silniej się nagrzewają od terenów powierzchni biologicznie czynnej. Co więcej, budynki, w wyniku procesów technologicznych, mogą oddawać część ciepła na zewnątrz, jak również w okresie grzewczym wpływają na zwiększenie się temperatury powietrza w najbliższym otoczeniu.

W miejscowym planie zagospodarowania przestrzennego wprowadzono następujące rozwiązania, mające na celu minimalizację negatywnych oddziaływań na środowisko:

- ograniczenie lokalizacji przedsięwzięć mogących znacząco oddziaływać na środowisko – zachowanie norm jakości środowiska określonych w przepisach szczegółowych;
- nakaz zachowania udziału powierzchni terenu biologicznie czynnego – zminimalizowanie negatywnego wpływu na różnorodność biologiczną i florę;
- szczegółowe ustalenia w zakresie gospodarki wodno-kanalizacyjnej – zachowanie jakości środowiska gruntowo-wodnego na terenie opracowania oraz ilości i jakości wód podziemnych;
- zagospodarowanie odpadów zgodnie z przepisami odrębnymi.

W związku z powyższym projekt miejscowego planu zagospodarowania przestrzennego można więc uznać za zgodny z zasadami ochrony środowiska.

Załącznik. Mapa z położeniem obszaru objętego projektem miejscowego planu



Źródło: geoportal.gov.pl

OŚWIADCZENIE

Zgodnie z art. 51 ust. 2 pkt 1 lit. f ustawy z dnia 3 października 2008 r. *o udostępnianiu informacji o środowisku i jego ochronie, udziale społeczeństwa w ochronie środowiska oraz o ocenach oddziaływania na środowisko* (Dz. U. z 2023 r., poz. 1094 ze zmianami), w związku z art. 74a ust. 2 ww. ustawy oświadczam, że:

- ukończyłem, w rozumieniu przepisów o szkolnictwie wyższym, co najmniej studia pierwszego stopnia lub studia drugiego stopnia, lub jednolite studia magisterskie na kierunkach związanych z kształceniem w obszarze:
- a) nauk ścisłych z dziedzin nauk chemicznych,
 - b) nauk przyrodniczych z dziedzin nauk biologicznych oraz nauk o Ziemi,
 - c) nauk technicznych z dziedzin nauk technicznych z dyscyplin: biotechnologia, górnictwo i geologia inżynierska, inżynieria środowiska,
 - d) nauk rolniczych, leśnych i weterynaryjnych z dziedzin nauk rolniczych, nauk leśnych.
- ukończyłem, w rozumieniu przepisów o szkolnictwie wyższym, co najmniej studia pierwszego stopnia lub studia drugiego stopnia, lub jednolite studia magisterskie i posiadam co najmniej 5-letnie doświadczenie w pracach w zespołach przygotowujących raporty o oddziaływaniu przedsięwzięcia na środowisko lub prognozy oddziaływania na środowisko, lub brałem udział w przygotowaniu co najmniej 5 raportów o oddziaływaniu przedsięwzięcia na środowisko lub prognoz oddziaływania na środowisko.

Jestem świadomy odpowiedzialności karnej za złożenie fałszywego oświadczenia.

Michał Chlebowski
urbanista
nr wpisu do Zachodniej Okręgowej
Izby Urbanistów Z-561

.....
(podpis autora prognozy oddziaływania na
środowisko, a w przypadku zespołu autorów -
kierującego tym zespołem)