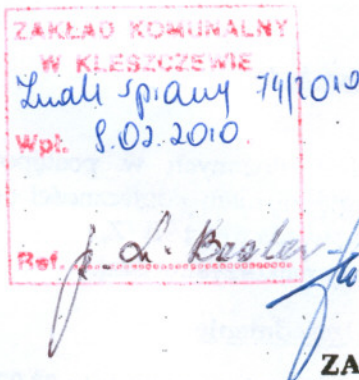


PROTESTUJĄCY:

PIECOBIOGAZ S.A.

ul. Truskawiecka 11

60-478 Poznań



Poznań, dnia 09.02.2010r.

ZAMAWIAJĄCY:

Zakład Komunalny w Kleszczewie

ul. Sportowa 3

63-005 Kleszczewo

PROTEST

Działając w imieniu i na rzecz spółki pod firmą Piecobiogaz Spółka Akcyjna Zakład Pracy Chronionej z siedzibą przy ul. Truskawieckiej 11, 60-487 Poznań, wpisanej do rejestru przedsiębiorców prowadzonego przez Sąd Rejonowy Poznań - Nowe Miasto i Wilda w Poznaniu, VIII Wydział Gospodarczy Krajowego Rejestru Sądowego pod numerem KRS: 0000270165, kapitał zakładowy 2.000.000,00 zł. w całości wpłacony, NIP: 783-00-01-305, opierając się na podstawie przepisów zawartych w art. 179 oraz art. 180 ustawy z dnia 29.01.2004r. Prawo zamówień publicznych (tj. Dz.U. z 2007r., Nr 223, poz. 1655 - ze zmianami) jako uczestnik postępowania o udzielenie zamówienia publicznego w przetargu nieograniczonym na roboty budowlane pod nazwą: Budowa ciśnieniowej kanalizacji sanitarnej w miejscowościach Krzyżowniki, Śródka, Zimin, Krerowo, Markowice, Kleszczewo, Poklatki oraz wymiana sieci wodociągowej w miejscowościach Krerowo, Kleszczewo, Poklatki", ogłoszonym pod numerem 408508-2009 w dniu 26 listopad 2009r.

Składam protest

na czynności Zamawiającego w przedmiocie zaniechania odrzucenia wybranej oferty, która jest niezgodna ze specyfikacją istotnych warunków zamówienia. Doręczone faksem w dniu 03.02.2010r. pismo zawierające rozstrzygnięcie przetargu stanowi pierwsze źródło informacji w oparciu, o które protestujący powziął i mógł powziąć wiadomości o okolicznościach stanowiących podstawę wniesienia niniejszego protestu.

Czynności Zamawiającego zarzucamy:

Naruszenie zasady wyrażonej w przepisie art. 89 ust. 1 pkt. 2 ustawy Prawo zamówień publicznych (Dz.U. Nr 223, poz. 1655 z 2007r. - ze zmianami) poprzez odrzucenie oferty, której treść jest sprzeczna z treścią SIWZ i nie zastosowanie tego przepisu wobec oferty wybranego Wykonawcy, tj.

Wielobranżowy Zakład Usługowo - Produkcyjno - Handlowy Mirosław Rychlik, Bydgoszcz
O/Nowe Dąbie, 89-210 Łabiszyn.

PREZES ZARZĄDU

Wiktoria Wisniewska₁

PIECOBIOGAZ S.A.

Poznań 60-478, ul. Truskawiecka 11 - tel. 061 65 50 100 - fax 061 65 50 140
NIP 783 00-01-305 - KRS 0000270165 - Kapitał zakładowy 2 000 000 zł wpłacony w całości
www.piecobiogaz.eu - firma@piecobiogaz.eu

W oparciu o powyższe zarzuty protestujący żąda:

1. uwzględnienia protestu,
2. dokonania czynności oceny ofert złożonych w postępowaniu - powtórzenia czynności wyboru oferty z uwzględnieniem konieczności odrzucenia oferty firmy wyżej wymienionej, która nie odpowiada treści SIWZ,
3. dokonania czynności wyboru oferty najkorzystniejszej.

Uzasadnienie

Pismem z dnia 03.02.2010r. doręczonym faksem w dniu 03.02.2010 r. powiadomiono Protestującego o ogłoszeniu wyników postępowania w sprawie udzielenia zamówienia publicznego w trybie przetargu nieograniczonym na roboty budowlane pod nazwą: Budowa ciśnieniowej kanalizacji sanitarnej w miejscowościach Krzyżowniki, Śródka, Zimin, Krerowo, Markowice, Kleszczewo, Poklatki oraz wymiana sieci wodociągowej w miejscowościach Krerowo, Kleszczewo, Poklatki", ogłoszonego pod numerem 408508-2009 w dniu 26 listopad 2009r.. Jak wynika z treści ww. pisma, Zamawiający wybrał jako najkorzystniejszą ofertę spełniającą wszelkie wymagania postawione w postępowaniu Wykonawcą w niniejszym postępowaniu:

Wielobranżowy Zakład Usługowo - Produkcyjno - Handlowy Mirosław Rychlik, Bydgoszcz O/Nowe Dąbie, 89-210 Łabiszyn.

Biorąc pod uwagę obowiązujące przepisy prawa, Protestujący nie zgadza się na takie rozstrzygnięcie postępowania przez Zamawiającego.

Zamawiający, dokonując wyboru tej oferty, naruszył ewidentnie i rażąco zasady ustawy Prawo zamówień publicznych, bowiem dokonał wyboru oferty sprzecznej ze specyfikacją istotnych warunków zamówienia

Oferta wybranego Wykonawcy zawiera rażące nieprawidłowości polegające na sprzeczności z zapisami SIWZ opracowanymi przez Zamawiającymi i nie spełnia wymagań wynikających z SIWZ oraz wyjaśnień i modyfikacji SIWZ dokonanych przez Zamawiającego przed terminem otwarcia ofert.

Zamawiający jednoznacznie zdefiniował parametry wymagane od oferowanych pompowni przydomowych (pyt_odp_6-8_30.12.2009" odp.6).

1. Pompa INWAP ORKA 5/4", nie posiada ciśnieniowego czujnika poziomu ścieków, zablokowanego z pompą, co oznacza, że nie spełnia wymagania produktu równoważnego do zastosowanego w dokumentacji projektowej.
2. Pompa INWAP ORKA 5/4", nie posiada zaworu przeciwpróżniowego (napowietrzającego), co oznacza, że nie spełnia wymagania produktu równoważnego do zastosowanego w dokumentacji projektowej.
3. Firma INWAP zgodnie z dokumentacją techniczno ruchową z 2010.01 zaleca w pkt.5, litera d, „zaleca się 1x do roku przeprowadzić kontrolę stanu pompy, w razie potrzeby wyczyścić z osadów dno zbiornika, regulatory pływakowe lub Hydrosondę”, co jest niezgodne z odp.6, pkt.5 "...nie może wymagać w instrukcji eksploatacji, okresowej obsługi pompowni polegającej między innymi na płukaniu studzienek, przeglądzie pompowni...", co oznacza, że pompa ORKA 5/4" nie spełnia wymagania produktu równoważnego do zastosowanego w dokumentacji projektowej.

PREZES ZARZĄDU

W. Wiśniewska
Wiktorja Wiśniewska 2

 PIECOBIOGAZ S.A.

Poznań 60-478, ul. Iruskawiecka 11 – tel. 061 65 50 100 – fax 061 65 50 140
NIP 783-00-01-305 – KRS 0000770165 – Kapitał zakładowy 2 000 000 zł wpłacony w całości
www.piecobiogaz.eu – firma@piecobiogaz.eu

4. Oferowane pompy przez firmę INWAP są zasilane prądem jednofazowym oraz trzyczfazowym, zgodnie z odp.6 pkt 8 pompy w całym systemie powinny być tej samej mocy oraz tego samego typu. Zastosowanie w budowie pomp trzyczfazowych, lub jedno fazowych i trzyczfazowych oznacza, że pompa ORKA 5/4" nie spełnia wymagania produktu równoważnego do zastosowanego w dokumentacji projektowej.
5. według odp.6 pkt 3 zastosowane pompy muszą być zasilane prądem jednofazowym 230V, 50Hz w związku z tym pompa trzyczfazowa nie jest produktem równoważnym, co oznacza, że pompa ORKA 5/4" nie spełnia wymagania produktu równoważnego do zastosowanego w dokumentacji projektowej.

Treść oferty wybranego przez Zamawiającego Wykonawcy nie odpowiada zatem treści specyfikacji istotnych warunków zamówienia.

Wszystkie omówione powyżej nieprawidłowości oferty wybranego Wykonawcy stoją w ewidentnej sprzeczności z treścią SIWZ oraz wyjaśnień i dlatego oferta ta w oparciu o przepis art. 89 ust.1 pkt. 2 ustawy Prawo zamówień publicznych (jt. Dz.U. Nr 223, poz. 1655 z 2007r. - ze zmianami) winna ulec odrzuceniu przez Zamawiającego.

W związku z powyższym zarzuty niniejszego protestu są całkowicie uzasadnione i żądania protestu celowe.

Biorąc pod uwagę wyżej wymienione okoliczności, protestujący uważa, że jego interes prawny doznał uszczerbku i wnosi o uwzględnienie protestu w całości.

Protestujący ma interes prawny w złożeniu niniejszego protestu ponieważ w przypadku powtórzenia czynności wyboru ofert i odrzucenia oferty oprotestowanej powyżej, zawierającej wskazane nieprawidłowości, oferta protestującego powinna zostać uznana za najkorzystniejszą.

Z powyższych względów protestujący wnosi jak na wstępie.

W związku z faktem, że informację stanowiącą podstawę do wniesienia protestu protestujący otrzymał w dniu 03.02.2010r., niniejszy protest został złożony w terminie.

Zgodnie z art. 27 ust. 2 ustawy Prawo zamówień publicznych - „Jeżeli zamawiający przekazuje oświadczenia, wnioski, zawiadomienia oraz informację faksem lub drogą elektroniczną, każda ze stron na żądanie drugiej niezwłocznie potwierdza fakt ich otrzymania”.

W związku z powyższym **proszę o potwierdzenie otrzymania niniejszego zawiadomienia na nr faksu (61) 65-50-140.**

Załączniki:

1. kopia DTR - Pompownia domowa S-ORKA-HSI
2. kopia wyjaśnień do SIWZ 6-8 z dnia 30.12.2009r.

PREZES ZARZĄDU

W. Wisniewska
Wiktorja Wisniewska

9. Warunki gwarancji pompowni domowej

1. INWAP Sp. z o.o. zapewnia dobrą jakość i sprawne działanie urządzeń pompowo-tłoczących, wykonanych w technologii kanalizacji ciśnieniowej. Z gwarancji wyłączone są pompa oraz skrzynka sterująca - odrębna gwarancja.
2. Warunkiem zachowania uprawnień z gwarancji, jest przestrzeganie zasad określonych „Zaleceniami eksploatacyjnymi” znajdujących się w instrukcji obsługi pompy, DTR skrzynki sterowniczej oraz DTR pompowni ścieków.
3. Wady fizyczne występujące po sprzedaniu produktu i dokonaniu pełnej płatności, będą usuwane przez INWAP Sp. z o.o. w możliwie najbliższym terminie z uwzględnieniem możliwości INWAP i rozmiarów wady. Elementy uszkodzone lub reklamowane należy przelać na adres gwaranta - sposób wysyłania opisano w dziale SERWIS na www.inwap.pl. Gwarant nie ponosi kosztów jakie poniesie użytkownik, wynikających z przestoju w pracy pompowni w okresie awarii pompowni oraz jej elementów. O wszelkich istniejących wadach Kupujący zobowiązuje się zawiadomić firmę INWAP lub firmę montującą wyposażenie w najbliższym możliwym terminie a ewentualna zwłoka mogąca być przyczyną zwiększenia rozmiarów i strat spowodowanych wadą w całości obciąża Kupującego, koszty Kupującego określane jako „zawinione”. Wszelkie koszty nie należące do zawinionych związane są z naprawą obciążają INWAP Sp. z o.o.
4. Utratę uprawnień z gwarancji powodują:
 - uszkodzenia spowodowane niewłaściwą eksploatacją niezgodną z „Zaleceniami eksploatacyjnymi”, „Instrukcją obsługi pompy”, „DTR”
 - brak lub niewłaściwa konserwacja,
 - wykonywanie napraw lub przeróbek przez osoby nieupoważnione przez INWAP
5. Gwarancją nie są objęte wady związane z:
 - Pracami montażowymi i instalacyjnymi, jak również wszelkimi innymi pracami wykonanymi niezgodnie z zaleceniami lub instrukcją obsługi przez osoby trzecie w okresie gwarancji
 - Stosowaniem nieodpowiedniego sprzętu przez osoby trzecie w okresie gwarancji
 - Niezgodnymi z instrukcją warunkami eksploatacyjnymi
 - Stosowaniem nie właściwych materiałów przez osoby trzecie w okresie gwarancji
 - Działaniem siły wyższej
 - Działaniem środków chemicznych i warunków atmosferycznych, jak również działaniem wszelkich innych bodźców zakłócających naturalne funkcjonowanie produktów
 - Naturalnym zużyciem części i podzespołów wskutek eksploatacji
 - Uszkodzenia spowodowane urazami mechanicznymi przez osoby trzecie w okresie gwarancji,
 - Wszelkimi zdarzeniami wykraczającymi poza zasady działania w zakresie dołożenia należytej staranności związanej z użytkowaniem lub eksploatacją przedmiotu dostawy
6. Pod żadnym względem Gwarant nie jest odpowiedzialny za bezpośrednie ani pośrednie straty spowodowane przez opóźnienia w produkcji i/lub defektów materiałowych i/lub pracy ludzkiej i/lub opóźnień w dostawie wynikających nie prawidłowego działania urządzenia oraz przestoju w jego pracy. Straty ogranicza się również do utraty zysków, przychodów, zatrudnienia dodatkowych osób.
7. W sprawach nieuregulowanych znajdują zastosowanie przepisy Kodeksu Cywilnego.

Okres gwarancji: 4 m-cy(e)

Brzeg: 31.01.2010

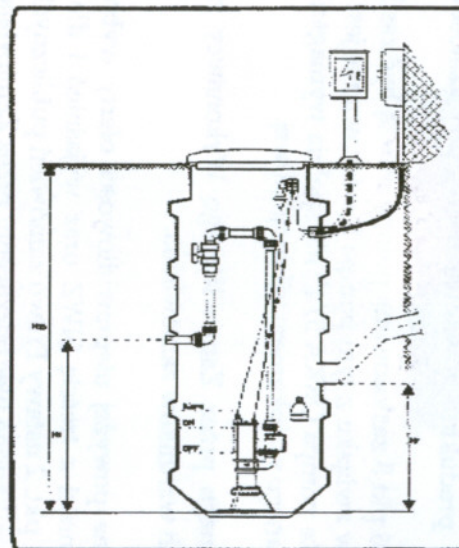
Sp. z o.o.
INWAP UL. STAROBZESKA 34E
49-305 BRZEG
NIP 747-000-50-21
TEL. 077 411 47 90
TEL/FAX 077 411 17 16

Podpis i pieczęć

POMPOWNA DOMOWA S-ORKA-HSI

DOKUMENTACJA TECHNICZNO RUCHOWA

D T R



INWAP Sp. z o.o.
BRZEG

**JAKOŚĆ
INNOWACYJNOŚĆ
NOWCZESNOŚĆ**

ul. Starobzeska 34b
49-305 BRZEG
tel./fax 77 416 17 16
tel./fax 77 411 47 90
http: www.inwap.pl
e-mail: info@inwap.pl



Dot. Zarządzaniem firmie

2010.01



INWAP **BRZEG**

ul. Starobzeska 34b
49-305 BRZEG

tel./fax 77 416 17 16
tel./fax 77 411 47 90

DTR POMPOWNA Str. 87

Lokalizacja pompowni:.....

Użytkownik:.....

POMPOWNIĄ DOMOWĄ INWAP S-ORKA**Szanowni Państwo.**

Jesteście użytkownikami pompowni domowej dla systemu kanalizacji ciśnieniowej, który ma za zadanie odprowadzenie ścieków bytowych z Waszych mieszkań i domów do zbiorczej sieci kanalizacyjnej. Przestrzeganie poniżej opisanych zasad warunkuje wieloletnie i bezawaryjne funkcjonowanie systemu.

Producentem i dostawcą wyposażenia do pompowni domowej na pompach zatapialnych jest INWAP Sp. z o.o. w Brzegu.

1. Przeznaczenie

Pompownia jest kompletnym urządzeniem zbiornikowo-pompowym w nowoczesnym systemie kanalizacji ciśnieniowej dla 1-2 gospodarstw domowych. Przeznaczona jest do transportu ścieków sanitarnych, komunalnych, wód drenazowych, odwodnieniowych itp. na większą odległość lub na wyższy poziom. Pompownie ścieków są stosowane w układzie grawitacyjno-tłocznym, gdzie ścieki z jednego gospodarstwa domowego poprzez przykanaliki lub odcinek sieci grawitacyjnej spływają bezpośrednio do zbiornika przepompowni, skąd za pomocą pomp zatapialnych są tłoczone do studni zbiorczej na głównym kolektorze kanalizacyjnym, bądź bezpośrednio do oczyszczalni ścieków. Innym zastosowaniem jest zainstalowanie przepompowni w układzie technologicznym oczyszczalni ścieków.

2. Opis konstrukcji

Budowę pompowni przedstawiono na rysunku 1 stanowiącym załącznik do niniejszej instrukcji obsługi. Rysunek 1 ma charakter poglądowy. W rzeczywistości pompownia może wyglądać inaczej. Pompownia jest kompletnym obiektem wyposażonym w instalację i armaturę hydrauliczną oraz automatyczny układ sterowania elektrycznego. Dostarczana jest na miejsce budowy jako kompletne urządzenie. Pompownia zbudowana jest ze zbiornika, instalacji hydraulicznej i elektrycznej. Wewnątrz zbiornika zainstalowane jest pompa zatapialna. Pompownie ścieków są najczęściej stosowane w układzie grawitacyjno-tłocznym, gdzie z jednego lub kilku domów grawitacyjnie ścieki spływają do zbiornika pompowni skąd za pomocą pompy są tłoczone do kolektora głównego lub na oczyszczalnię ścieków.

3. Wyposażenie elektryczne

Pracę pomp steruje skrzynka sterująca (szczegółowe informacje w DTR) połączona z pływakami lub Hydrosonda INWAP, które pełnią następujące funkcje:

- suchobiegi oraz wyłączenie pompy - dolny pływak "P0" - opcja,
- praca: załącz / wyłącz pracę pompy - środkowy pływak "P1" lub Hydrosonda,
- alarm oraz pracę zapasową pompy - górny pływak "P2" lub Hydrosonda.



Lider
Innowacyjności



49-305 BRZEG / ul. Starobrzeska 34b / tel./fax + 48 77 4161716 / e-mail: info@inwap.pl / http://www.inwap.pl
NIP 747-000-80-21 / REGON 004520618 / Sąd Rejonowy w Opolu VIII Wydz. Gosp. KRS nr 0000135661
Kapitał zakładowy 52.500zł / Bank BZ WBK S.A. | O/Brzeg 61 1090 214 1 0000 0005 5800 8710

DEKLARACJA ZGODNOŚCI

Nazwa producenta - INWAP Sp. z o.o.

Adres producenta - ul. Starobrzeska 34b, 49-304 BRZEG
Tel./fax 77 416 17 16

Nazwa wyrobu - Pompownia domowa ścieków
zawierająca fekalia

Przeznaczenie - do cieczy zanieczyszczonych (ścieki)

Zakres stosowania - PN = 1 MPa, t = 0°C - 40°C

Deklaruje, iż wyrób będące przedmiotem niniejszej deklaracji zgodności spełnia wymagania następujących przepisów prawnych i norm:

z dyrektywą 89/106/EWG wdrożoną ustawą z dnia 7 lipca 1994 r. - Prawo budowlane

Norma PN-EN 12050-1 "Przepompownie ścieków w budynkach i ich otoczeniu. Część 1: Przepompownie ścieków zawierających fekalia"

BRZEG, 2010.01.04

miejsce i data wystawienia

Prezes

Zbigniew Stachowicz

osoba upoważniona



ul. Starobrzeska 34b tel./fax 77 416 17 16
49-305 BRZEG tel./fax 77 411 47 90

DTR POMPOWNIĄ Str. 01



ul. Starobrzeska 34b tel./fax 77 416 17 16
49-305 BRZEG tel./fax 77 411 47 90

DTR POMPOWNIĄ Str. 06

8. Instrukcja montażu pompowni domowej INWAP S-ORKA

- Zbiornik należy posadzić oraz podłączyć wszystkie przewody: napływowe PVC (Hn min=70cm od dna zbiornika), tłoczne PE40 (Ht min=100cm od dna zbiornika) oraz na przewody elektryczne PE50 (ok.40cm od powierzchni ziemi). Zbiornik należy oczyścić ze wszelkich zanieczyszczeń. Zbiornik PE w przypadku wysokiego poziomu wód gruntowych należy zabezpieczyć dodatkowo zbiornik przed wypieraniem wprowadzić obsypkę betonową lub przytwierdzić zbiornik do płyty betonowej. Gdy zbiornik PE będzie znajdował się na przejeździe należy dodatkowo zastosować pierścień odciążający oraz właz żeliwny.
 - W posadowionym zbiorniku należy opuścić pompę wraz z zaworami i złączem PE40.
 - W złącze PE należy wprowadzić rurę PE40, która należy przyciąć tak, aby rączka zaworu odcinającego znajdowała się ok. 40cm od powierzchni ziemi.
 - Połączyć (zgodnie z rysunkiem i schematem) komplet zaworu odcinającego w miejscu kolana PE40x40 z przewodem PE40 od strony pompy, a następnie połączyć kolano PE40x5/4" z kompletem zaworu odcinającego z dostarczonym przewodem PE40. Przewód PE40 należy przyciąć na taką długość, aby po zamontowaniu kolana PE40x40, można było połączyć z przewodem tłocznym PE40.
 - Wszystkie kształtki PE oraz zawór odcinający należy dokręcić z należytą siłą, aby podczas tłoczenia ścieków nie nastąpił przeciek.
 - Po zamontowaniu pompy wraz z hydrauliką, przystępuje się do montażu pływaków lub Hydrosondy. Linkę z pływakami należy zamocować do uchwyty, tak aby pływak pracy P1 w pozycji wiszącej znajdował się na wysokości wylotu pompy. Pływak P2 ustawić 15cm powyżej pływaka P1, pływak P0 (opcja) ustawić 10cm poniżej pływaka P1.
- UWAGA:** Hydrosonda powinna zostać zawieszona tak, aby dolna krawędź dzwonu sięgała górnej części pompy. Przewód powietrzny PE przeprowadzić przez mocowanie z dławikiem, które zamontować należy poniżej otworu na przewody elektryczne oraz połączyć z dławikiem dzwonu. Drugi koniec przewodu PE założyć na złączkę w skrzynce sterującej. Przewód PE nie powinien tworzyć syfonów, a biec z równym spadkiem. Dzwon Hydrosondy powinien być całkowicie odstępnięty po każdym cyklu pracy w celu wyrównania ciśnienia w układzie.
- Przewody elektryczne pompy, sterownika, pływaków lub Hydrosondy należy przeprowadzić w rurze osłonowej (przewód arota/peszla Dn50) ok. 30 cm w ziemi do miejsca montowania skrzynki sterującej.
 - Przewód pompy należy wyposażyć w hydroszczelne złącze elektryczne IP68 umieszczone pod pokrywą zbiornika. Zastosowanie złącza umożliwi wymianę lub wyciągnięcie pompy bez konieczności wyciągania przewodów z skrzynki sterującej.
 - Zwisające przewody należy zwinąć w pęta i za pomocą opaski samozaciskowej i zawiesić na haku.
 - Instalacja elektryczna, do której będzie podłączona pompownia musi spełniać przepisy i normy obowiązujące w Polsce i UE, w szczególności spadki napięć w trakcie pracy pompowni nie mogą przekraczać 4%, a napięcie mierzone na silniku pompy nie może być niższe niż 200V podczas uruchamiania pompy.
 - Skrzynkę sterującą można zamontować na ścianie budynku lub na stojaku.
 - Przewody elektryczne należy podłączyć zgodnie ze schematem dostarczonym z skrzynką sterującą.
 - Istotne jest aby przy podłączaniu przewodów pompy podłączyć fazy tak, aby silnik wirował zgodnie z oznaczeniem na pompie (lewe obroty).
 - Po podłączeniu przewodów należy przeprowadzić próbny rozruch.
 - Zalać zbiornik wodą do wysokości ok. 30cm od dna zbiornika.
 - Przeprowadzić test pracy pływaków (pływak P0 zawsze w górze zabezpieczenie przed suchobiegiem, pływak P1 praca pompy ON-OFF, pływak P2 alarm + praca pompy) lub test pracy Hydrosondy (poziom 1 - praca pompy, poziom 2 alarm i praca pompy)
 - W przypadku potrzeby wyjęcia pompy ze zbiornika należy odkręcić kolano PE40xPE40 przed zaworem odcinającym od strony pompy.

4. Przepisy BHP

Przy montażu, eksploatacji i konserwacji pompowni należy przestrzegać następujących zasad BHP:

- Wykonanie, naprawy i konserwację instalacji elektrycznej może wykonywać jedynie osoba uprawniona do wykonywania tego typu prac - posiadająca uprawnienia SEP do 1 kV.
- Prace budowlane związane z posadowieniem zbiornika pompowni w gruncie powinny być wykonane pod nadzorem osoby uprawnionej (uprawnienia budowlane).
- Przed wykonywaniem prac remontowych, szczególnie związanych z koniecznością wejścia do wnętrza pompowni, należy bezwzględnie odłączyć instalację elektryczną.
- W razie konieczności wejścia do pompowni należy przestrzegać przepisów BHP obowiązujących w tym zakresie.
- Zabezpieczyć przepompownię a szczególnie do skrzynkę sterowniczą przed dostępem osób niepowołanych (szczególnie dzieci).
- W czasie eksploatacji pompowni wejście do zbiornika powinno być zamknięte pokrywą.

5. Wymogi eksploatacyjne

Prawidłowe działanie pompowni domowej uwarunkowane jest:

- rozpoczęciem eksploatacji w terminie do 30 dni od wykonania instalacji. W przypadku wydłużenia terminu należy raz w tygodniu krótkotrwale uruchomić pompę.
- doprowadzeniem rzeczywistych ścieków komunalnych
- niedopuszczalne jest wrzucanie do sieci kanalizacyjnej materiałów, które nie są ściekami bytowymi m. in. jak:
 - torbki plastikowe, linki, taśmy, sznurki, tkaniny, pieluchy, podpaski higieniczne,
 - tampony, prezerwatywy, pończochy styfonowe, przedmioty plastikowe i metalowe, szkło
 - żwir, koks, farby, kleje, rozpuszczalniki, oleje, stężone chemikalia
- zaleca się 1x do roku przeprowadzić kontrolę stanu pompy, w razie potrzeby wyczyścić z osadów dno zbiornika, jak również regulatory pływakowe lub Hydrosondę.
- w czasie braku prądu lub awarii pompy należy ograniczyć zużycie wody do minimum.
- w okresie gdy pompownia nie będzie użytkowana przez okres dłuższy niż 3 tygodnie, należy wyciągnąć pompę ze zbiornika.

Zakazane jest otwieranie studzienek pompowych, otwieranie skrzynek sterujących i ręczne sterowanie pracą pompy. Nie należy parkować na studzience lub w inny sposób utrudniać do niej dostępu.

Wchodzenie do zbiornika pompowni i dotykane wyposażenia elektrycznego jest niebezpieczne dla zdrowia i życia.

Niestosowanie się do powyższych zasad może być przyczyną zagrożeń i awarii wiążących się z koniecznością dokonywania napraw oraz utratą gwarancji. Kosztami usunięcia awarii powstałych w wyniku niewłaściwego użytkowania będą obciążane osoby, które awarię zawiąły.

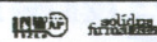
UWAGA: W przypadku zadziałania instalacji alarmowej należy bezzwłocznie wyłączyć zasilanie w skrzynce sterującej pompownią poprzez wyłącznik sterowania "WS" i wyłącznik różnicowo-prądowy "WRP" (jeśli występuje), a następnie powiadomić odpowiednie służby serwisowe.



ul. Starobrzezka 34b
49-305 BRZEG

tel./fax 77 416 17 16
tel./fax 77 411 47 90

DTR POMPOWNIA Str. 05



ul. Starobrzezka 34b
49-305 BRZEG

tel./fax 77 416 17 16
tel./fax 77 411 47 90

DTR POMPOWNIA Str. 02

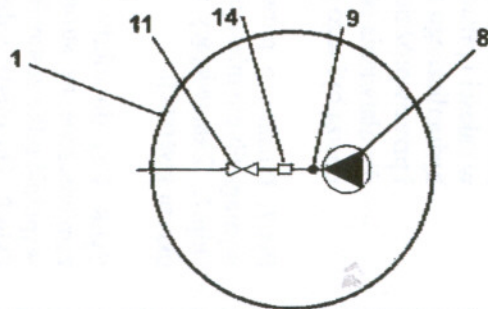
6. Usterki przyczyny i sposoby usuwania

Lp	Objawy	Przyczyny	Sposoby usuwania usterek
1	Pompa ciągle pracuje i nie pompuje ścieków	1. Zatkanie rurociągu tłocznego 2. Zapchana pompa 3. Zużyty lub uszkodzony stator	Należy wezwać służby wodociągowe w celu przeczyszczenia rurociągu Pompę należy wyciągnąć i znaleźć przyczynę zatkania Sprawdzić stator wymienić w razie potrzeby
2	Włączył się sygnał alarmu	1. Patrz powyżej 2. Uszkodzony pływak pracy 3. Zażłana pompa, wybija zabezpieczenie przeciążeniowe 4. Silnik pompy spalony	Patrz powyżej Wymień pływak, jeśli pompa pracuje Należy pompę do starczyć do najbliższego punktu serwisowego lub producenta pompy Należy pompę do starczyć do najbliższego punktu serwisowego lub producenta pompy
3	Pompa nie pracuje	1. Działanie termika pompy 2. Zbyt niski poziom ścieków (suchobieg) 3. Zepsuty pływak lub Hydrosonda	Poczekaj aż spadnie temperatura silnika Poczekaj aż napełni się zbiornik Wymień pływak lub Hydrosondę

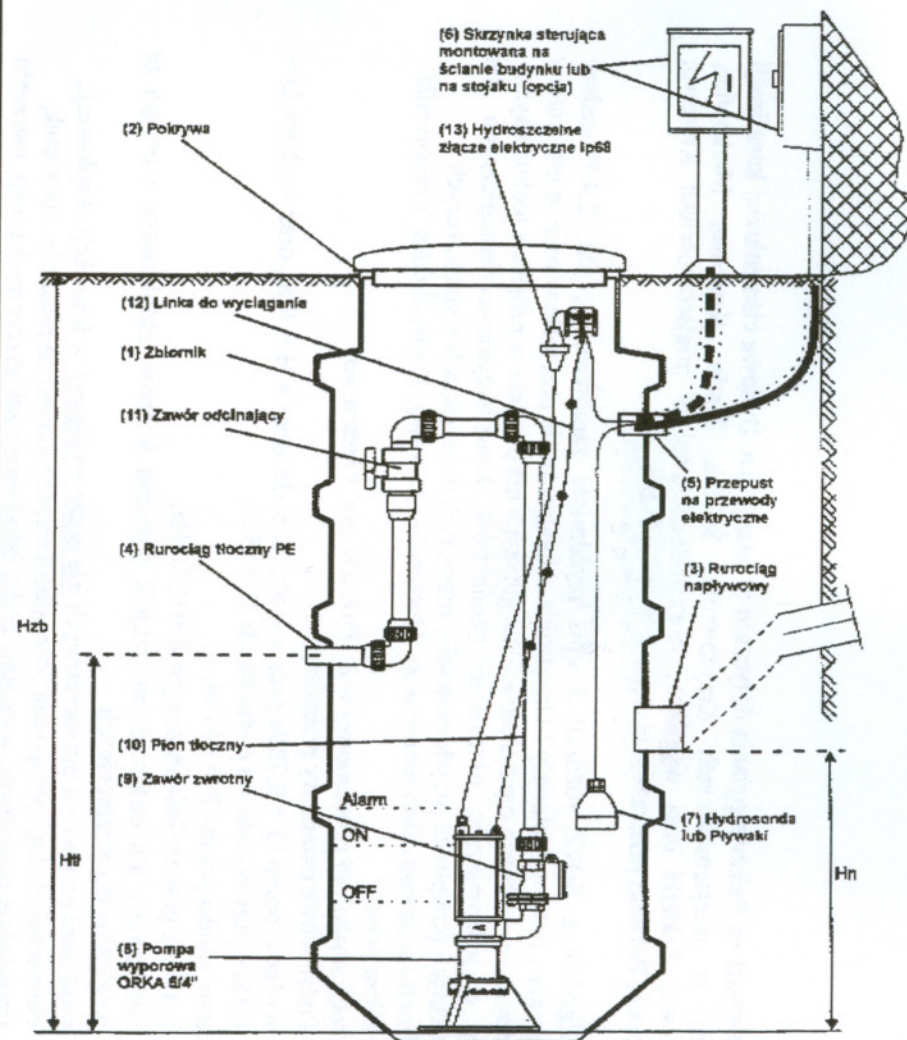
7. Specyfikacja podzespołów pompowni

Nr	Nazwa elementu	Ilość szt.	Materiał	Wymiary/Oznaczenia
1	Zbiornik	1		DN = mm, H = mm
2	Właz / Pokrywa	1		fi 800
3	Rurociąg napływowy	1	PVC	DN = mm
4	Rurociąg tłoczny	1	PE	DN = mm
5	Wyjście przewodów elektrycznych	1	PE	DN = mm
6	Skrzynka sterująca	1		DTR skrzynki sterująca
7	Pływalki / Hydrosonda	1	 / HSI
8	Pompa wyporowa ORKA	1	Nr.....	Instrukcja obsługi pompy
9	Zawór zwrotny	1		5/4"
10	Przewód (pion) tłoczny	1	PE	5/4"
11	Zawór odcinający	1		5/4"
12	Linka do wyciągania	1		
13	Hydrouszczelne złącze elektryczne	1		IP68
14	Kominek wentylacyjny (opcja)	1	PVC	DN = mm

Schemat ideowy: Pompownia domowa INWAP PD S-ORKA



Rysunek 1: Pompownia domowa INWAP PD S-ORKA



Rysunek pompowni domowej ma charakter poglądowy.
Firma INWAP zastrzega sobie prawo do wprowadzania zmian parametrów technicznych, wyglądu oraz wyposażenia oferowanych pompowni bez wcześniejszego powiadomienia o tym.

W odpowiedzi na Państwa pytania dotyczące przetargu p.n. Budowa ciśnieniowej kanalizacji sanitarnej w miejscowościach Krzyżowniki, Śródka, Zimin, Krerowo, Markowice, Kleszczewo, Poklatki oraz wymiana sieci wodociągowej w miejscowościach Krerowo, Kleszczewo, Poklatki przekazuje następujące odpowiedzi:

Pyt.6. Zgodnie z SIWZ rozdział 2 opis przedmiotu zamówienia, pkt. 2.4. Procedury towarzyszące, ppkt. 4 Materiały i Urządzenia: dopuszcza się przyjęcie w ofercie materiałów i urządzeń równoważnych o parametrach nie gorszych niż przyjęte w projekcie technicznym. Prosimy o jednoznaczne określenie parametrów konstrukcyjno-technologicznych dla równoważnych pompowni przydomowych, przyjętych w projektach wykonawczych:

- kanalizacji sanitarnej ciśnieniowej w m. Markowice, Krerowo, Zimin, Śródka, Krzyżowniki, gmina Kleszczewo,
- kanalizacji sanitarnej ciśnieniowej w m. Poklatki, gm. Kleszczewo,

Odp.6. Podstawowe parametry przepompowni:

- wydatek pomp $Q = 0,78l/s$ przy wysokości podnoszenia $H = 0$ m, oraz wydatek $Q = 0,48l/s$ przy wysokości podnoszenia $H = 45$ m,
- moc silnika pompy $P = 800$ W,
- zasilanie prądem jednofazowym 230V, 50 Hz,
- ciśnieniowy lub elektroniczny czujnik poziomu ścieków, zablokowany z pompą ze względu na eksploatacyjnych
- producent pompowni przydomowych nie może wymagać w instrukcji eksploatacji, okresowej obsługi pompowni polegającej między innymi na płukaniu studzienek, przeglądzie pompowni, wymianie oleju, udrażnianiu zakleszczonych pomp, ostrzeniu lub wymianie rozdrabniaczy itp. Obsługa okresowa znacząco podnosi koszty eksploatacji systemu.
- zbiornik pompowni przydomowej wykonany z polietylenu o wysokiej gęstości (HDPE). Średnica wewnętrzna oraz konstrukcja zbiornika powinna zapewnić szybką rotację ścieków, co uniemożliwia ich zagniwanie. Jednocześnie w przypadku awarii pojemność zbiornika powinna zapewnić możliwość przyjęcia ścieków minimum w okresie 24 godzin od powstania awarii. Ściana wewnętrzna powinna być gładka, aby ułatwić samooczyszczanie się zbiornika. Materiał musi być odporny na pęknięcie spowodowane czynnikami środowiska.
- producent pompowni powinien dostarczyć kompletne pompownie, wykonane w całości i przetestowane fabrycznie. Każda pompownia musi zawierać, zespół złącza hydraulicznego z zaworem odcinającym, zespół zaworu zwrotnego klapowego i przeciwpięzniowego (napowietrzającego)
- dla ułatwienia serwisu, wszystkie pompy w całym systemie kanalizacji ciśnieniowej muszą być tego samego typu i tej samej mocy.

Pyt.7. Prosimy o potwierdzenie, że dla pomp i elementów przepompowni, Zamawiający wymaga 60-cio miesięcznego okresu gwarancji.

Odp.7. Zamawiający wymaga dla pomp i elementów przepompowni 60-cio miesięcznego okresu gwarancji.

Pyt.8. Czy do oferty należy załączyć kosztorysy szczegółowe sporządzone w oparciu o zamieszczone na stronie internetowej Zamawiającego przedmiary robót, czy też należy wypełnić tylko zestawienie rzeczowo – finansowe zadania.

Odp.8. Do oferty należy dołączyć jedynie wypełnione zestawienie rzeczowo – finansowe zadania. Załączone do SIWZ przedmiary stanowią jedynie materiał pomocniczy do sporządzenia oferty.