

PROGNOZA ODDZIAŁYWANIA NA ŚRODOWISKO
projektu zmiany miejscowego planu zagospodarowania
przestrzennego Gminy Kleszczewo, obejmującej część działki
nr 438/3, położonej w miejscowości Tanibórz, obręb Gowarzewo

Opracowanie:



mgr Michał Chlebowski - nr zaświadczenia Z-561/KW/402/2014

tel. +48 693 861 941

e-mail: biuro@konceptpracownia.pl

www.konceptpracownia.pl

Poznań, 2017 r.

SPIS TREŚCI

1. Wstęp	3
1.1. Podstawa formalno-prawna	3
1.2. Cel sporządzenia prognozy	3
1.3. Zawartość prognozy	3
2. Metoda opracowania.....	5
3. Informacja o zawartości, głównych celach projektowanego dokumentu oraz jego powiązaniach z innymi dokumentami.....	6
4. Charakterystyka gminy Kleszczewo	7
4.1. Położenie geograficzne.....	7
4.2. Budowa geologiczna i gleby	8
4.3. Wody powierzchniowe i podziemne	9
4.4. Powietrze i klimat.....	12
4.5. Obszary chronione na podstawie przepisów szczególnych.....	13
5. Charakterystyka, analiza i ocena stanu środowiska na terenie objętym opracowaniem ...	13
5.1. Stan zagospodarowania i środowiska przyrodniczego	13
5.2. Potencjalne zmiany zagospodarowania oraz stanu środowiska w przypadku braku realizacji projektowanego dokumentu	16
5.3. Stan środowiska na obszarach objętych przewidywanym znaczącym oddziaływaniem	17
5.4. Istniejące problemy ochrony środowiska istotne z punktu widzenia realizacji projektowanego dokumentu, w szczególności dotyczące obszarów podlegających ochronie na podstawie ustawy z dnia 16 kwietnia 2004 r. o ochronie przyrody	18
6. Przewidywane oddziaływanie na środowisko i jego elementy	19
6.1. Wpływ na różnorodność biologiczną, faunę i florę.....	19
6.2. Wpływ na ludzi.....	19
6.3. Wpływ na wodę	20
6.4. Wpływ na powietrze	21
6.5. Wpływ na powierzchnię ziemi	21
6.6. Wpływ na krajobraz	21
6.7. Wpływ na klimat.....	22
6.8. Wpływ na zasoby naturalne	22
6.9. Wpływ na zabytki	22
6.10. Wpływ na dobra materialne	22
6.11. Przewidywane oddziaływania na cele i przedmiot ochrony obszaru Natura 2000 oraz integralność tego obszaru	22
7. Rozwiązania mające na celu zapobieganie, ograniczenie lub kompensację przyrodniczą negatywnych oddziaływań na środowisko, w tym na cele i przedmiot ochrony obszaru Natura 2000 oraz integralność tego obszaru.....	23
8. Rozwiązania alternatywne do rozwiązań zawartych w projektowanym dokumencie biorąc pod uwagę cele i geograficzny zasięg dokumentu oraz cele, przedmiot ochrony i integralność obszaru Natura 2000	23
9. Cele ochrony środowiska ustanowione na szczeblu ponadlokalnym, istotne z punktu widzenia projektowanego dokumentu, oraz sposoby, w jakich te cele i inne problemy środowiska zostały uwzględnione podczas opracowywania dokumentu	24
10. Propozycje dotyczące przewidywanych metod analizy skutków realizacji postanowień projektowanego dokumentu oraz częstotliwości jej przeprowadzania	26
11. Informacje o możliwym transgranicznym oddziaływaniu na środowisko.....	26
12. Podsumowanie, wnioski, zalecenia	26
13. Streszczenie w języku niespecjalistycznym	27

1. Wstęp

1.1. Podstawa formalno-prawna

Sporządzenie prognozy oddziaływania na środowisko w ramach strategicznej oceny oddziaływania na środowisko jest wymagane przez ustawę z dnia 3 października 2008 r. *o udostępnianiu informacji o środowisku i jego ochronie, udziale społeczeństwa w ochronie środowiska oraz o ocenach oddziaływania na środowisko* (Dz. U. z 2017 r. poz. 1405). Przeprowadzenie tej procedury jest obowiązkowe przy opracowywaniu miejscowych planów zagospodarowania przestrzennego poza wyjątkami określonymi w tej ustawie. Obowiązek ten nałożony jest także przez ustawę z dnia 27 marca 2003 r. *o planowaniu i zagospodarowaniu przestrzennym* (Dz. U. z 2017 r. poz. 1073).

Strategiczna ocena oddziaływania na środowisko obejmuje w szczególności następujące działania:

- uzgodnienie stopnia szczegółowości informacji zawartych w prognozie oddziaływania na środowisko,
- sporządzenie prognozy oddziaływania na środowisko,
- uzyskanie wymaganych ustawą opinii,
- zapewnienie możliwości udziału społeczeństwa w postępowaniu.

Niniejsza prognoza oddziaływania na środowisko stanowi jedną z części strategicznej oceny oddziaływania na środowisko przeprowadzanej dla projektu zmiany miejscowego planu zagospodarowania przestrzennego Gminy Kleszczewo, obejmującej część działki nr 438/3, położonej w miejscowości Tanibórz, obręb Gowarzewo, zwanego dalej „planem”.

1.2. Cel sporządzenia prognozy

Celem opracowania prognozy jest identyfikacja wpływu projektowanych rozwiązań planistycznych na środowisko przyrodnicze oraz ocena skuteczności przyjętych rozwiązań proekologicznych zawartych w miejscowym planie.

Prognozy oddziaływania na środowisko pozwalają uświadomić mieszkańcom gminy i przedstawicielom samorządu terytorialnego środowiskowe aspekty planowanego rozwoju, a organom administracyjnym winny ułatwiać rozstrzyganie o zgodności ustaleń miejscowego planu zagospodarowania przestrzennego z prawem.

Prognoza oddziaływania na środowisko jest także istotną częścią strategicznej oceny oddziaływania na środowisko. Na jej podstawie wydawana jest opinia odpowiednich instytucji odpowiedzialnych za opiniowanie i uzgadnianie projektu miejscowego planu.

1.3. Zawartość prognozy

Zakres i stopień szczegółowości prognozy dla przedmiotowego projektu miejscowego planu zagospodarowania przestrzennego został określony przez Państwowego Powiatowego Inspektora Sanitarnego w Poznaniu oraz Regionalnego Dyrektora Ochrony Środowiska w Poznaniu na etapie przystąpienia do sporządzenia projektu miejscowego planu. Niniejsza prognoza została sporządzona w pełnym zakresie zgodnie z ustawą *o udostępnianiu informacji o środowisku i jego ochronie, udziale społeczeństwa w ochronie środowiska oraz o ocenach oddziaływania na środowisko*. Według zapisów tej ustawy prognoza oddziaływania na środowisko:

1) zawiera:

- a) informacje o zawartości, głównych celach projektowanego dokumentu oraz jego powiązaniach z innymi dokumentami,
- b) informacje o metodach zastosowanych przy sporządzaniu prognozy,
- c) propozycje dotyczące przewidywanych metod analizy skutków realizacji postanowień projektowanego dokumentu oraz częstotliwości jej przeprowadzania,
- d) informacje o możliwym transgranicznym oddziaływaniu na środowisko,
- e) streszczenie sporządzone w języku niespecjalistycznym;

2) określa, analizuje i ocenia:

- a) istniejący stan środowiska oraz potencjalne zmiany tego stanu w przypadku braku realizacji projektowanego dokumentu,
- b) stan środowiska na obszarach objętych przewidywanym znaczącym oddziaływaniem,
- c) istniejące problemy ochrony środowiska istotne z punktu widzenia realizacji projektowanego dokumentu, w szczególności dotyczące obszarów podlegających ochronie na podstawie *ustawy z dnia 16 kwietnia 2004 r. o ochronie przyrody*,
- d) cele ochrony środowiska ustanowione na szczeblu międzynarodowym, wspólnotowym i krajowym, istotne z punktu widzenia projektowanego dokumentu, oraz sposoby, w jakich te cele i inne problemy środowiska zostały uwzględnione podczas opracowywania dokumentu,
- e) przewidywane znaczące oddziaływania, w tym oddziaływania bezpośrednie, pośrednie, wtórne, skumulowane, krótkoterminowe, średnioterminowe i długoterminowe, stałe i chwilowe oraz pozytywne i negatywne, na cele i przedmiot ochrony obszaru Natura 2000 oraz integralność tego obszaru, a także na środowisko, a w szczególności na: różnorodność biologiczną, ludzi, zwierzęta, rośliny, wodę, powietrze, powierzchnię ziemi, krajobraz, klimat, zasoby naturalne, zabytki, dobra materialne z uwzględnieniem zależności między tymi elementami środowiska i między oddziaływaniami na te elementy;

3) przedstawia:

- a) rozwiązania mające na celu zapobieganie, ograniczanie lub kompensację przyrodniczą negatywnych oddziaływań na środowisko, mogących być rezultatem realizacji projektowanego dokumentu, w szczególności na cele i przedmiot ochrony obszaru Natura 2000 oraz integralność tego obszaru,
- b) biorąc pod uwagę cele i geograficzny zasięg dokumentu oraz cele i przedmiot ochrony obszaru Natura 2000 oraz integralność tego obszaru – rozwiązania alternatywne do rozwiązań zawartych w projektowanym dokumencie wraz z uzasadnieniem ich wyboru oraz opis metod dokonania oceny prowadzącej do tego wyboru albo wyjaśnienie braku rozwiązań alternatywnych, w tym wskazania napotkanych trudności wynikających z niedostatków techniki lub luk we współczesnej wiedzy.

W prognozie uwzględnia się także informacje zawarte w prognozach oddziaływania na środowisko sporządzonych dla innych, przyjętych już, dokumentów powiązanych z projektem planu. W przypadku projektów miejscowych planów zagospodarowania przestrzennego mogą to być prognozy oddziaływania na środowisko dla studium uwarunkowań i kierunków zagospodarowania przestrzennego gminy lub dotychczas obowiązujących miejscowych planów zagospodarowania przestrzennego znajdujących się na terenie

opracowania albo w jego sąsiedztwie.

2. Metoda opracowania

Procedura strategicznej oceny oddziaływania na środowisko przebiegała równolegle do toku sporządzania miejscowego planu zagospodarowania przestrzennego, będącego przedmiotem opracowania.

Pierwszym etapem była inwentaryzacja urbanistyczna obszaru objętego planem. Dokonano wizji terenu oraz analizy odpowiednich materiałów (w tym: zdjęć satelitarnych, lotniczych, map) przedstawiających stan istniejący zagospodarowania i zabudowy, a także terenów niezabudowanych, w tym zieleni oraz występujących roślin i zwierząt, aby jak najbardziej szczegółowo scharakteryzować dany teren, jego środowisko przyrodnicze oraz powiązania z otoczeniem.

Następnie zapoznano się z dokumentami strategicznymi przedstawiającymi uwarunkowania danego obszaru (w tym także środowiskowe) oraz zalecany kierunek rozwoju przestrzennego (głównie uwarunkowania i kierunki rozwoju zapisane i przedstawione w studium uwarunkowań i kierunków zagospodarowania przestrzennego gminy). W celu scharakteryzowania i oceny stanu środowiska (oraz poszczególnych jego elementów) posłużono się także innymi opracowaniami, raportami o stanie środowiska, a także danymi odnoszącymi się bezpośrednio lub w przypadku ich braku, pośrednio do analizowanego terenu. Dzięki opisom środowiska wykraczającym poza granice opracowania można uzyskać informacje o powiązaniach badanego obszaru z regionalnym i krajowym systemem środowiska przyrodniczego, co jest pomocne w określeniu ponadlokalnego znaczenia poszczególnych elementów środowiska na terenie objętym opracowaniem.

W przedstawionej prognozie wykorzystano między innymi następujące źródła (w tym źródła internetowe) oraz akty prawne:

- *Ustawa o udostępnianiu informacji o środowisku i jego ochronie, udziale społeczeństwa w ochronie środowiska oraz o ocenach oddziaływania na środowisko* (Dz. U. z 2017 r. poz. 1405);
- *Prawo ochrony środowiska* (Dz. U. z 2017 r. poz. 519);
- *Ustawa o ochronie przyrody* (Dz. U. z 2016 r. poz. 2134 ze zmianami);
- *Dyrektywa 2001/42/WE Parlamentu Europejskiego i Rady w sprawie oceny wpływu niektórych planów i programów na środowisko*;
- *Rozporządzenie Rady Ministrów z dnia 9 listopada 2010 r. w sprawie przedsięwzięć mogących znacząco oddziaływać na środowisko* (Dz. U. z 2016 r. poz. 71);
- Europejska Konwencja Krajobrazowa, Florencja 2000;
- Studium uwarunkowań i kierunków zagospodarowania przestrzennego gminy Kleszczewo;
- Roczna ocena jakości powietrza w województwie wielkopolskim na rok 2015, Wojewódzki Inspektorat Ochrony Środowiska w Poznaniu;
- www.psh.gov.pl – Państwowa Służba Hydrogeologiczna;
- geoportal.pgi.gov.pl – Państwowy Instytut Geologiczny, Państwowy Instytut Badawczy;
- btsearch.pl – wyszukiwarka stacji bazowych telefonii komórkowej GSM i UMTS;
- www.geoportal.gov.pl – Geoportal;
- Główny Urząd Statystyczny – Bank Danych Lokalnych;

- Kondracki J., 1994: *Geografia Polski. Mezoregiony fizyczno-geograficzne*, Wyd. Naukowe PWN, Warszawa;
- Matuszkiewicz J.M., 1993, *Krajobrazy roślinne i regiony geobotaniczne Polski*, Prace Geograficzne IGiPZ PAN, 158;
- Ewidencja gruntów i budynków gminy Kleszczewo.

3. Informacja o zawartości, głównych celach projektowanego dokumentu oraz jego powiązaniach z innymi dokumentami

Ustalenia, które powinny się znaleźć w miejscowych planach zagospodarowania przestrzennego zawarte są w art. 15 ust. 2 ustawy z dnia 27 marca 2003 r. o *planowaniu i zagospodarowaniu przestrzennym*.

Obszar objęty miejscowym planem zagospodarowania przestrzennego, będącym przedmiotem prognozy, zlokalizowany jest miejscowości Tanibórz pomiędzy drogą gminną, a ciekami wodnymi Męcina. W granicach planu znajdują się grunty o łącznej powierzchni około 0,17 ha, obecnie niezagospodarowane.

Od strony północnej obszar ograniczony jest drogą gminną, granicę zachodnią stanowi działka budowlana z budynkiem mieszkalnym jednorodzinny, granicę południową wyznacza ciek wodny Męcina, natomiast od wschodu granicę stanowi niezagospodarowana działka rolna.

Na całym obszarze planu, obowiązują obecnie miejscowy plan zagospodarowania przestrzennego Gminy Kleszczewo, przyjęty Uchwałą Nr XXXVII/181/2005 Rady Gminy w Kleszczewie z dnia 30.09.2005 r. (Dziennik Urzędowy Województwa Wielkopolskiego z dnia 18.11.2005 r. Nr 158 poz. 4295), z przeznaczeniem pod teren ciągów dolinnych wzdłuż cieków wodnych oraz terenów rolnych.

Do opracowania miejscowego planu zagospodarowania przestrzennego, będącego przedmiotem prognozy przystąpiono w rezultacie potrzeb inwestycyjnych gminy, wynikających z interesu publicznego związanego z realizacją planowanego placu zabaw, siłowni i małej architektury.

Proponowana zmiana planu wynika z konieczności zaspokajania zbiorowych potrzeb mieszkańców, w szczególności w zakresie sportu i rekreacji dzieci i dorosłych.

W planie ustalono następujące przeznaczenie na całym obszarze planu - teren zieleni naturalnej oraz zieleni urządzonej, oznaczony na rysunku planu symbolem 1Z/ZP.

W zakresie zasad ochrony i kształtowania ładu przestrzennego ustala się:

- 1) dopuszczenie lokalizacji dojazdów, dojazdów oraz sieci i urządzeń infrastruktury technicznej;
- 2) dopuszczenie lokalizacji wolnostojących tablic informacyjnych, o powierzchni nie większej niż 2,0 m².

W zakresie zasad ochrony środowiska, przyrody i krajobrazu oraz kształtowania krajobrazu ustala się:

- 1) nakaz, aby oddziaływanie wynikające z przeznaczenia terenu nie powodowało przekroczenia, poza obszarem do którego prowadzący działalność posiada tytuł prawny, standardów jakości środowiska określonych w przepisach odrębnych;
- 2) zakaz lokalizacji przedsięwzięć mogących zawsze i potencjalnie znacząco oddziaływać na środowisko, wymienionych w przepisach odrębnych, z dopuszczeniem inwestycji celu publicznego;
- 3) nakaz ochrony wód podziemnych, ze względu na położenie obszaru objętego planem w

granicach Głównego Zbiornika Wód Podziemnych nr 143 Subzbiornik Inowrocław-Gniezno, o średniej głębokości ujęć – 120 m p.p.t., poprzez zagospodarowanie ścieków komunalnych i przemysłowych zgodnie z ustaleniami uchwały oraz zgodnie z przepisami odrębnymi;

4) w zakresie ochrony przed hałasem teren 1Z/ZP kwalifikowany jest jako teren rekreacyjno-wypoczynkowy, zgodnie z przepisami odrębnymi.

W projekcie planu określono zasady zagospodarowania, nakazy, zakazy i dopuszczenia dotyczące m.in. lokalizowania obiektów budowlanych w przestrzeni lub sposobu urządzenia danych terenów. Oprócz tego w planie zawarto ogólne zasady: ładu przestrzennego, ochrony środowiska przyrodniczego, a także wyposażenia w sieci infrastruktury technicznej. W planie zakazano lokalizacji przedsięwzięć mogących zawsze znacząco oddziaływać na środowisko z dopuszczeniem inwestycji celu publicznego.

Miejscowy plan zagospodarowania przestrzennego, będący przedmiotem prognozy, został opracowany z uwzględnieniem zapisów Studium uwarunkowań i kierunków zagospodarowania przestrzennego gminy Kleszczewo ze zmianami.

Oprócz powyższego dokumentu, projekt miejscowego planu zagospodarowania przestrzennego jest powiązany z obowiązującymi dotychczas na obszarze opracowania lub w jego sąsiedztwie miejscowymi planami zagospodarowania przestrzennego, jeżeli odnoszą się one do analizowanych terenów. Zapisy projektu planu, będącego przedmiotem prognozy, nie mogą być sprzeczne z zasadami zagospodarowania obowiązującymi w bezpośrednim sąsiedztwie obszaru opracowania.

4. Charakterystyka gminy Kleszczewo

Zgodnie z informacjami uzyskanymi ze Studium uwarunkowań i kierunków zagospodarowania przestrzennego, gmina Kleszczewo położona jest w centrum województwa wielkopolskiego, w bezpośrednim sąsiedztwie miasta Poznania. Z miastem Poznaniem graniczy poprzez jego południowo-wschodnią granicę. Od północy graniczy z gminą Swarzędz, od wschodu z gminą Kostrzyn, od południowego-wschodu z gminą Środa, a od południa z gminą Kórnik. Siedzibą władz gminy jest wieś gminna Kleszczewo, oddalona od centrum Poznania 20 km, od miasta Kórnik 12 km, od miasta Środy 14 km, od miasta Kostrzyna 8 km.

Na 17 gmin powiatu poznańskiego, gmina Kleszczewo jest jedną z najmniejszych. Pod względem powierzchni zajmuje przedostatnie 14 miejsce, pomijając gminy miejskie powiatu. Pod względem zaludnienia zajmuje ostatnią pozycję. Gmina Kleszczewo ma charakter rolniczy. Użytki rolne zajmują około 89% jej powierzchni, a lasy zaledwie 2,1%. Funkcją uzupełniającą gminy jest rozwijające się mieszkalnictwo.

4.1. Położenie geograficzne

Według regionalizacji fizyczno-geograficznej J. Kondrackiego teren opracowania leży na obszarze monotonnej Równiny Wrzesińskiej – mezoregionie należącym do makroregionu Pojezierze Wielkopolskie i podprowincji Pojezierza Południowobałtyckie. Ukształtowanie powierzchni terenu jest mało zróżnicowane. Jedynie zachodni skraj gminy charakteryzuje pewne urozmaicenie, co powoduje, że różnice wysokości nieco przekraczają 30 m.

Krajobraz gminy tworzą:

- wysoczyzna morenowa płaska, o spadkach 0÷3%, wyniesiona od około 80 m n.p.m.

- (w południowej części gminy) do prawie 95 m n.p.m. (we wschodnim jej fragmencie),
- wysoczyzna morenowa falista, o spadkach 3÷6%, zajmująca niewielki fragment wschodniej części gminy,
 - dolina Michałówki, rynna subglacjalna o orientacji N-S, z mało czytelnym systemem powierzchni terasowych oraz silnie nachylonymi zboczami o spadkach dochodzących do około 10÷15%,
 - doliny erozyjno-denudacyjne.

4.2. Budowa geologiczna i gleby

Według informacji uzyskanych ze Studium uwarunkowań i kierunków zagospodarowania przestrzennego, obszar gminy Kleszczewo leży w obrębie monokliny przedsudeckiej. Głębokie podłoże tworzy tzw. platforma paleozoiczna, na której zalega pokrywa mezozoicznych skał osadowych z okresu triasu, jury i kredy. Przykrywający ww. formacje geologiczne trzeciorzęd reprezentowany jest przez osady oligocenu, miocenu i pliocenu o łącznej miąższości rzędu 100÷140 m. Strop podłoża podczwartorzędowego, wykształconego w postaci ilów plioceńskich znajduje się na rzędnej 30÷40 m n.p.m. Utwory czwartorzędowe związane są z akumulacyjną działalnością lodowca oraz erozyjną i akumulacyjną działalnością wód lodowcowych w okresach glacialnych i rzecznych w okresach interglacialnych. Utwory zlodowacenia południowopolskiego występują sporadycznie. Interglacjał mazowiecki stanowią piaszczysto-żwirowe osady dolin rzecznych, z których największą jest wielkopolska dolina kopalna (o szerokości ca 3,5÷20 km)

Zlodowacenie środkowopolskie reprezentuje jeden, lokalnie dwa poziomy glin morenowych o miąższości kilkudziesięciu metrów rozdzielone zmiennej grubości serią osadów fluwioglacjalnych. Interglacjał eemski charakteryzuje się zmienną miąższością rzędu 5÷10 m. Od powierzchni terenu zalega kilkunastometrowa warstwa glin zwałowych z okresu zlodowacenia bałtyckiego, rozdzielona przez zmiennej miąższości osady wód płynących.

Utwory holocenijskie odznaczają się niewielką: kilkunasto-, kilkudziesięciocentymetrową miąższością i z reguły reprezentowane są przez piaski próchniczne, rzadziej namuły organiczne [1, 30]. Warunki gruntowe są mało urozmaicone. W podłożu rozległych obszarów wysoczyznowych niemal powszechnie występują: gliny, gliny piaszczyste i piaski gliniaste, najczęściej o konsystencji twaroplastycznej i półzwartej (często z około 1÷2 metrową warstwą gruntów plastycznych i miękkoplastycznych w strefie występowania wody gruntowej), lokalnie tylko przykryte cienką warstwą piasków. Wyjątkiem jest rynna rzeki Michałówki w zachodniej części gminy, gdzie miąższość osadów piaszczysto-żwirowych jest większa, rzędu kilku metrów. Dno rynny oraz licznych rozcięć erozyjno-denudacyjnych powierzchni wysoczyznowej wyścielają luźne piaski próchniczne i namuły organiczne.

Na obszarze gminy nie ma udokumentowanych złóż surowców mineralnych. Perspektywy udokumentowania jakichkolwiek złóż są znikome. Nie prowadzono zatem żadnych prac zwiadowczych. Część obszaru gminy objęta jest koncesją na poszukiwanie i rozpoznawanie złóż ropy naftowej i gazu „Kórnik – Środa” nr 32/96/p z dnia 19.07.1996 r.

Warunki glebowe gminy należą do jednych z najlepszych w województwie. Ogólny wskaźnik rolniczej przestrzeni produkcyjnej, według klasyfikacji Instytutu Upraw, Nawożenia i Gleboznawstwa (IUNiG) w Puławach wynosi 81,2 pkt., przy średniej byłego województwa poznańskiego 67,5 pkt. oraz średniej krajowej 66,6 pkt. Grunty orne zajmują blisko 90% ogólnej powierzchni gminy i w połowie zajęte są przez gleby wysokich klas bonitacyjnych kl. II÷IIIb, a

uzupełnione glebami kl. IVa zajmują ponad 80% areалу gruntów ornych. Przeważają gleby brunatne właściwe i bielicowe (lokalnie w sąsiedztwie dolin cieków czarne ziemie) utworzone z glin i piasków gliniastych mocnych lub lekkich na glinie, kompleksów pszennych: bardzo dobrego (1) i dobrego (2) oraz pszenno-żytniego (4). Uzpełnieniem są gleby brunatne wylugowane i bielicowe utworzone z piasków gliniastych lekkich lub nawet słabogliniastych na glinie, w przewadze kl. IVa kompleksu żytniego dobrego (5), znacznie rzadziej w kl. IVb lub nawet V kompleksu żytniego słabego (6). Na terenach niżej położonych lub charakteryzujących się nadmiernym uwilgotnieniem występują gleby kompleksu zbożowo-pastewnego mocnego (8) lub słabego (9). Zajmują one jednak niespełna 3% ogólnej powierzchni gruntów ornych. Jeszcze mniejszy jest udział słabych gleb napiaskowych kl.VI (1,1%) kompleksu żytniego bardzo słabego (7). Mało zróżnicowane są też gleby (czarne ziemie właściwe i zdegradowane, gleby murszowo-mineralne i murszowate, itp.) w dolinach cieków, zajęte przez średnie bądź słabe użytki zielone. Z uwagi na ich niewielki udział (3,4%), a jednocześnie pełnione funkcje przyrodniczo-ekologiczne, tereny te zasługują na szczególną ochronę.

4.3. Wody powierzchniowe i podziemne

Gmina Kleszczewo w całości położona jest w dorzeczu rzeki Warty. Zachodnią część terenu odwadnia rzeka Kopla wraz z dopływami: Michałówką wyznaczającą zachodnią granicę gminy oraz Męcina odwadniająca jej centralne połączenie. Z południowej części gminy zbiera wody inny dopływ Kopli – Średzka Struga. Ww. cieki charakteryzują się śnieżno-deszczowym reżimem zasilania, z jednym maksimum w ciągu roku. Po osiągnięciu wiosennego maksimum (marzec) stany wody i przepływy w ciekach wyraźnie się zmniejszają. Cały obszar charakteryzują niskie wartości odpływu wynikające z niedoboru opadów oraz małej zdolności retencyjnej zlewni.

Gmina Kleszczewo w przeważającej części zlokalizowana jest w ramach JCWP Kopel do Głuszynki PLRW600016185747. W ocenie stanu jednolitych części wód w roku 2016 przeprowadzonej przez WIOŚ w Poznaniu badania jakości wód rzeki Kopel zostały przeprowadzone w miejscowościach Czapury oraz Szczytniki.

W punkcie pomiarowym w Czapurach, wody rzeki Kopel, pod względem zawartości elementów hydromorfologicznych zostały określone stanem poniżej bardzo dobrego. Stan poniżej dobrego określono w odniesieniu do zawartości elementów fizykochemicznych. Pod względem zawartości elementów biologicznych w punkcie pomiarowym w Czapurach klasę wód określono jako II. Klasa elementów chemicznych została określona na poziomie stanu dobrego.

Natomiast w punkcie pomiarowym w Szczytnikach wody rzeki Kopel, pod względem zawartości elementów hydromorfologicznych zostały określone stanem poniżej bardzo dobrego. Stan poniżej dobrego określono w odniesieniu do zawartości elementów fizykochemicznych. Pod względem zawartości elementów biologicznych w punkcie pomiarowym w Szczytnikach klasę wód również określono jako II.

Ryc. 1 Lokalizacja jednolitej części wód podziemnych nr 60



Źródło: Państwowy Instytut Geologiczny, Państwowa Służba Hydrogeologiczna

Zgodnie z zapisami Planu gospodarowania wodami na obszarze dorzecza Odry, została przeprowadzona analiza, której celem była identyfikacja znaczących oddziaływań antropogenicznych na wody ocena wpływu działalności człowieka na środowisko wodne. Wykorzystano do tego celu m.in. dane gromadzone w jednostkach administracyjnych w zakresie użytkowania wód, w tym pobory wody, zrzuty ścieków komunalnych i przemysłowych, wielkość nawożenia, hodowlę zwierząt. Ponadto zostały wzięte pod uwagę dane z monitoringu wód w zakresie poszczególnych wskaźników fizykochemicznych, biologicznych i hydromorfologicznych. Wśród zaobserwowanych rodzajów presji na obszarze dorzecza Odry można wskazać:

- punktowe źródła zanieczyszczeń:
 - zrzuty ścieków komunalnych i przemysłowych,
 - działalność górniczą,
 - składowiska odpadów,

- przypadkowe skażenia środowiska gruntowo-wodnego (zidentyfikowane zagrożenia nadzwyczajne – wg raportów o stanie środowiska WIOŚ);
- zanieczyszczenia obszarowe:
 - działalność rolnicza, zanieczyszczenia związkami azotu ze źródeł rolniczych,
 - zrzuty ścieków komunalnych z terenów nieobjętych kanalizacją;
- oddziaływania wywierane na ilościowy stan wód – pobory wód powierzchniowych i podziemnych.

Zasoby wód podziemnych w rejonie Kleszczewa należą do Głównego Zbiornika Wód Podziemnych (GZWP) o reżimie wysokiej ochrony (OWO), tzw. wielkopolskiej doliny kopalnej (WDK). Wody piętra czwartorzędowego występują w kilku poziomach.:

- poziom gruntowy,
- międzyglinowy środkowy (poziom wielkopolskiej doliny kopalnej),
- podglinowy (międzyglinowy dolny, o znikomym znaczeniu gospodarczym).

W utworach trzeciorzędowych występują dwa poziomy wodonośne: oligoceński i mioceński, przy czym znaczenie gospodarcze ma tylko ten pierwszy. Wody gruntowe swym charakterem i głębokością występowania odzwierciedlają cechy konfiguracyjne terenu oraz budowę geologiczną jego podłoża. Olbrzymie połacie gminy to obszary pozadolinne o nieciągłym zwierciadle wody. Woda gruntowa występuje tu w podglinowych utworach piaszczysto-żwirowych i śródglinowych soczewach piasków i żwirów. Zwierciadło ma charakter napięty lub obserwuje się jedynie ślady wody w postaci sączeń. Okresowo po intensywnych opadach oraz w czasie wiosennych roztopów bardzo prawdopodobne jest utrzymywanie się wody na stropie słabo przepuszczalnego podłoża, w skrajnych przypadkach nawet na powierzchni terenu. Generalnie jednak wody podziemne dużych, wysoczyznowych połaci gminy charakteryzują się znacznymi wahaniami zwierciadła wody, co wiąże się z małą pojemnością retencyjną warstw wodonośnych. Latem, w warunkach dłuższej utrzymującego się braku opadów, następuje okresowy zanik wody. Przy istniejących niedoborach, jednym ze sposobów zwiększenia zasobów dyspozycyjnych miała być budowa zbiornika retencyjnego w rejonie Tulec. Kolidują z przebiegającym gazociągiem i wysokie koszty realizacji inwestycji spowodowały zarzucenie tej koncepcji.

Gmina Kleszczewo zlokalizowana jest na obszarze JCWPd nr 60, w 2016 r. w ramach monitoringu operacyjnego wykonano pomiary jakości wód. Wód o bardzo dobrej jakości (I klasy) nie oznaczono, wody dobrej jakości (II klasy) stwierdzono w 4 punktach, zadowalającą jakość wód (III klasa), w 3 punktach, niezadowalającą (IV klasa) – 3 punkty oraz 2 punkty wykazały złą jakość wód (V klasa). Analiza danych pozwala określić stan chemiczny wód JCWPd nr 60 jako zadowalający, ze względu na określenie klasy II i III w przeważającej części wykonanych prób.

Najbliżej położonym punktem kontrolnym, był punkt w miejscowości Gruszczyn, na terenie gminy Swarzędz. W klasyfikacji pięciostopniowej wody tego obszaru zostały zaliczone do końcowej klasy jakości II (wody dobrej jakości). Klasa jakości w porównaniu do poprzedniego pomiaru uległa poprawie, w którym klasę w tym samym punkcie określono jako III (wody zadowalającej jakości). Jedynie wartości wskaźników Fe oraz O₂ zostały zakwalifikowane do klasy III. Przyczynami zmiany jakości może być geogeniczne pochodzenie wskaźnika, głębokość otworu oraz występowanie iłu bezpośrednio pod ujmowanym poziomem.

4.4. Powietrze i klimat

Odnośnie oceny jakości powietrza atmosferycznego, obszar gminy Kleszczewo przydzielono do strefy wielkopolskiej, obejmującej całe województwo poza Poznaniem i Kaliszem. Pełna ocena stanu czystości powietrza atmosferycznego obejmuje następujące zanieczyszczenia: dwutlenek azotu, dwutlenek siarki, benzen, ołów, arsen, nikiel, kadm, benzo(a)piren, pył PM10, pył PM2,5, ozon i tlenek węgla. Wynikiem oceny jest zaliczenie strefy do jednej z niżej opisanych klas:

- klasa A – jeżeli stężenia zanieczyszczeń na terenie strefy nie przekraczają odpowiednio poziomów dopuszczalnych lub poziomów docelowych;
- klasa B – jeżeli stężenia zanieczyszczeń na terenie strefy przekraczają poziomy dopuszczalny, lecz nie przekraczają poziomów dopuszczalnych powiększonych o margines tolerancji (tylko dla PM2,5);
- klasa C – jeżeli stężenia zanieczyszczeń na terenie strefy przekraczają poziomy dopuszczalny lub poziomy docelowy powiększony o margines tolerancji, a w przypadku, gdy margines tolerancji nie jest określony – poziomy dopuszczalny lub poziomy docelowy;
- klasa D1 – jeżeli poziom stężenia ozonu nie przekracza poziomu celu długoterminowego;
- klasa D2 – jeżeli poziom stężenia ozonu przekracza poziomu celu długoterminowego.

Tab. 1. Wyniki oceny jakości powietrza dla strefy wielkopolskiej pod kątem ochrony zdrowia

NO ₂	SO ₂	CO	C ₆ H ₆	PM _{2,5}	PM ₁₀	B(a)P	As	Cd	Ni	Pb	O ₃
A	A	A	A	C	C	C	A	A	A	A	C

Tab. 2. Wyniki oceny jakości powietrza dla strefy wielkopolskiej pod kątem ochrony roślin

SO ₂	NO _x	O ₃
A	A	A

Klasa strefy jest określana na podstawie stężeń występujących w rejonach potencjalnie najbardziej zanieczyszczonych daną substancją. W rezultacie, nawet niezbyt rozległy obszar przekroczeń wartości normatywnych będzie miał wpływ na wynik klasyfikacji całej strefy o dużym obszarze. Z tego względu ważne jest podkreślenie faktu, że zaliczenie strefy do klasy C, D2 pod względem niektórych substancji nie oznacza złej jakości powietrza na całym jej terenie, a jest jedynie sygnałem, że w granicach strefy istnieją obszary wymagające podjęcia i prowadzenia działań na rzecz poprawy jakości powietrza.

W 2016 roku przeprowadzono ocenę jakości powietrza w województwie wielkopolskim, uwzględniając kryteria odnoszące się do ochrony zdrowia oraz ochrony roślin. Jej wyniki przedstawione są w Tab. 2 i 3 (Źródło: Roczna ocena jakości powietrza w województwie wielkopolskim za rok 2016 – WIOŚ Poznań).

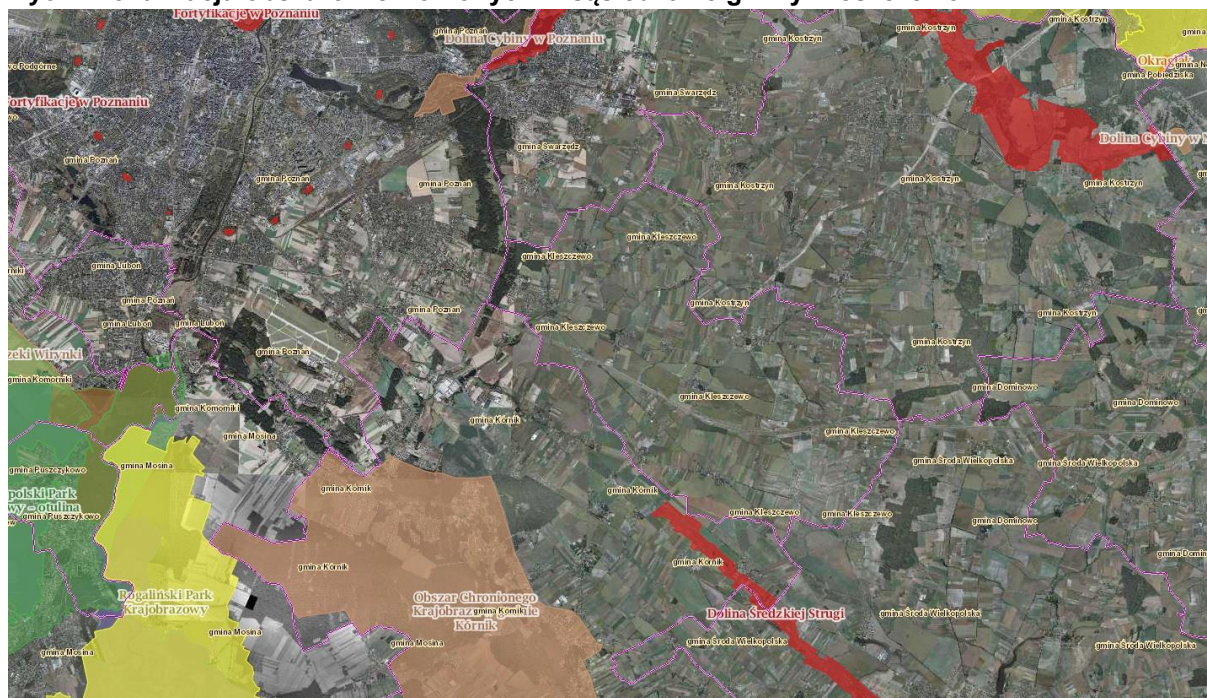
Na obszarze gminy przeważają wiatry zachodnie. Amplituda temperatur jest mniejsza niż we wschodniej części kraju z powodu większego wpływu klimatu morskiego. Średnia miesięczna temperatura powietrza wynosi 7,7°C. Roczna suma opadów wynosi około 500 mm. Maksymalne

opady występują w okresie letnim, a minimalne przypadają na wrzesień oraz kwiecień. Długość okresu wegetacyjnego wynosi około 220 dni.

4.5. Obszary chronione na podstawie przepisów szczególnych

Na obszarze gminy nie występują formy ochrony przyrody. Obszary objęte ochroną występują natomiast w gminach Kórnik oraz Środa Wielkopolska, gdzie zlokalizowany jest obszar Natura 2000 – Dolina Średzkiej Strugi PLH300057, którego celem ochrony są cenne przyrodniczo siedliska zlokalizowane w Dolinie Średzkiej Strugi. Są to głównie torfy lub silnie zarośnięte stawy w otaczającym krajobrazie rolniczym. Poza tym obszary chronione występują również na terenie gmin Swarzędz oraz miasta Poznań (Ryc. 2).

Ryc. 2 Lokalizacja obszarów chronionych w sąsiedztwie gminy Kleszczewo



Źródło: www.geoserwis.gdos.gov.pl

5. Charakterystyka, analiza i ocena stanu środowiska na terenie objętym opracowaniem

5.1. Stan zagospodarowania i środowiska przyrodniczego

Obszar objęty miejscowym planem zagospodarowania przestrzennego, będącym przedmiotem prognozy, zlokalizowany jest miejscowości Tanibórz pomiędzy drogą gminną, a ciekim wodnym Męcina. W granicach planu znajdują się grunty o łącznej powierzchni około 0,17 ha, obecnie niezagospodarowane.

Od strony północnej obszar ograniczony jest drogą gminną, granicę zachodnią stanowi działka budowlana z budynkiem mieszkalnym jednorodzinny, granicę południową wyznacza ciek wodny Męcina, natomiast od wschodu granicę stanowi niezagospodarowana działka rolna.

Obszar planu oraz jego bliskie sąsiedztwo są wyposażone w podstawowe sieci infrastruktury technicznej – sieć wodociągowa, gazociąg oraz sieć elektroenergetyczna. W granicach obszaru planu brak jest jakichkolwiek form wód powierzchniowych. Obszar

graniczy natomiast z ciekim wodnym Męcina. Obszar opracowania jest płaski i równomiernie opada w kierunku południowym.

Na analizowanym terenie można spodziewać się wystąpienia przede wszystkim zanieczyszczeń związanych ze spływem powierzchniowym z terenów komunikacyjnych lub zabudowanych i zagospodarowanych. Brak jest jednak ogólnodostępnych badań dotyczących ich wpływu na tereny sąsiednie. W trakcie wizji lokalnej wykazano, iż brak jest oddziaływań i przekroczeń poziomów zanieczyszczeń związanych z funkcjonowaniem obiektów.

Na obszarze planu brak jest jakichkolwiek znaczących źródeł zanieczyszczenia powietrza. Mogłyby one być jedynie związane z istniejącą zabudową.

W granicach planu nie było przeprowadzanych żadnych badań dotyczących pól elektromagnetycznych. Brak jest również jakichkolwiek źródeł mogących powodować przekroczenie norm dla pól elektromagnetycznych.

Ryc. 3 Lokalizacja obszaru opracowania wraz z pokryciem terenu



Źródło: geoportal.gov.pl

Ryc. 4 Widok na obszar objęty planem



Źródło: Fotografia własna

Ryc. 5 Widok na zabudowę zlokalizowaną w sąsiedztwie obszaru objętego planem od strony północnej



Źródło: Fotografia własna

Ryc. 6 Widok na zabudowę zlokalizowaną w sąsiedztwie obszaru objętego planem od strony zachodniej



Źródło: Fotografia własna

5.2. Potencjalne zmiany zagospodarowania oraz stanu środowiska w przypadku braku realizacji projektowanego dokumentu

Na całym obszarze planu, obowiązują obecnie miejscowy plan zagospodarowania przestrzennego Gminy Kleszczewo, przyjęty Uchwałą Nr XXXVII/181/2005 Rady Gminy w Kleszczewie z dnia 30.09.2005 r. (Dziennik Urzędowy Województwa Wielkopolskiego z dnia 18.11.2005 r. Nr 158 poz. 4295), z przeznaczeniem pod teren ciągów dolinnych wzdłuż cieków wodnych oraz terenów rolnych.

W przypadku braku realizacji projektowanego dokumentu, funkcjonowałyby zapisy powyższego planu miejscowego. W projekcie planu funkcja rolnicza i ciągów dolinnych wzdłuż cieków wodnych, zostały rozszerzone o możliwość realizacji zieleni urządzonej.

Analizując aktualne przeznaczenie obszaru objętego projektem planu, skutki realizacji projektu planu nie będą się znacznie różniły od rezygnacji z jego uchwalenia. Obszar opracowania wciąż pozostanie obszarem o „zielonym” charakterze. Jedyne różnice polegają na możliwości realizacji urządzeń sportowo-rekreacyjnych.

W związku z powyższym, z punktu widzenia wpływu na środowisko, nieuchwalenie zmian w miejscowym planie zagospodarowania przestrzennego nie spowodowałoby znaczących zmian na analizowanym terenie.

Gniezno, o średniej głębokości ujęć – 120 m p.p.t. Na analizowanym obszarze można spodziewać się przede wszystkim wystąpienia zanieczyszczeń związanych z działalnością człowieka lub spływu zanieczyszczeń z sąsiadujących terenów zurbanizowanych. Brak jest jednak jakichkolwiek badań dotyczących ich wpływu na tereny sąsiednie, w tym na obszar opracowania. W wyniku przekształceń związanych z uchwaleniem planu nie przewiduje się negatywnego oddziaływania na wody powierzchniowe i podziemne.

Jakość powietrza atmosferycznego

Na obszarze planu brak jest jakichkolwiek znacznych zanieczyszczeń powietrza. Mogą one być jedynie związane z ruchem samochodowym lub z sąsiednich terenów. Brak jest jednak jakichkolwiek badań dotyczących jakości powietrza atmosferycznego na analizowanych terenach.

Hałas i pola elektromagnetyczne

Obszary objęte planem zlokalizowane są w bezpośrednim lub pośrednim sąsiedztwie dróg publicznych. Podczas wizji terenowej nie przeprowadzono żadnych badań akustycznych na obszarach objętych opracowaniem, jednak nie stwierdzono występowania znacznego negatywnego oddziaływania akustycznego. Ewentualne przekroczenia limitów akustycznych mogłyby być związane z ruchem samochodowym.

5.4. Istniejące problemy ochrony środowiska istotne z punktu widzenia realizacji projektowanego dokumentu, w szczególności dotyczące obszarów podlegających ochronie na podstawie ustawy z dnia 16 kwietnia 2004 r. o ochronie przyrody

Na obszarze planu nie zidentyfikowano bardzo znaczących problemów ochrony środowiska istotnych z punktu widzenia realizacji projektowanego dokumentu, poza ewentualnymi zanieczyszczeniami z terenów zurbanizowanych oraz terenów komunikacyjnych. Są to jednak zanieczyszczenia potencjalne i nie ma udokumentowanych negatywnych oddziaływań wynikających z dotychczasowego użytkowania terenów.

Na obszarze objętym planem lub w jego bezpośrednim sąsiedztwie nie znajdują się żadne formy ochrony przyrody ustanowione na podstawie ustawy z dnia 16 kwietnia 2004 r. o *ochronie przyrody*.

Nie prognozuje się wystąpienia negatywnego oddziaływania skutków realizacji planu na obszary chronione zlokalizowane w sąsiednich gminach. Istotnymi problemami ochrony środowiska, jednakże odnoszącymi się do całej miejscowości Kleszczewo są:

- stan jednolitych Części Wód Powierzchniowych i Podziemnych i wymogi ochrony wód przed zanieczyszczeniem;
- uwzględnienie dopuszczalnych poziomów hałasu;
- stan powietrza atmosferycznego w strefie wielkopolskiej, ochrona powietrza atmosferycznego z uwagi na odnotowanie na obszarze województwa wielkopolskiego przekraczania dopuszczalnego dobowego poziomu pyłu PM_{2,5}, PM₁₀;
- uwzględnienie problemów rozwiązań gospodarki wodno-ściekowej;
- gospodarka odpadami.

6. Przewidywane oddziaływanie na środowisko i jego elementy

Każda ingerencja człowieka w środowisko niesie za sobą konsekwencje i oddziaływania na przyrodę, zarówno pozytywne, jak i negatywne. Zgodnie z zasadą zrównoważonego rozwoju ingerencja ta powinna się odbywać z poszanowaniem dla środowiska naturalnego, zachowaniem równowagi przyrodniczej i trwałości podstawowych procesów przyrodniczych.

6.1. Wpływ na różnorodność biologiczną, faunę i florę

Każda inwestycja, polegająca na budowie, utwardzeniu terenu lub zmianie jego zagospodarowania może negatywnie wpłynąć na różnorodność biologiczną danego obszaru.

Ustawa o *ochronie przyrody* określa, iż w miejscowym planie zagospodarowania przestrzennego muszą być uwzględnione cele ochrony przyrody. Wśród nich do najbardziej istotnych należą:

- utrzymanie procesów ekologicznych i stabilności ekosystemów,
- zachowanie różnorodności biologicznej,
- zapewnienie ciągłości istnienia gatunków roślin, zwierząt i grzybów, wraz z ich siedliskami, przez ich utrzymywanie lub przywracanie do właściwego stanu ochrony,
- ochrona walorów krajobrazowych, zieleni oraz zadrzewień.

Zabudowa bezpośrednio niszczy całą florę oraz pośrednio faunę na terenie, który jest zajęty przez obiekt budowlany lub utwardzenie terenu. Również zmiana zagospodarowania (np. na siłownię zewnętrzną) niszczy występujące na tym terenie gatunki i zmienia w mniejszym lub większym stopniu lokalny ekosystem.

Jednakże ze względu na aktualny stan zagospodarowania terenu nie należy spodziewać się znacznego zubożenia różnorodności gatunków flory i fauny. Można zakładać, że różnorodność zostanie zwiększona, ze względu na wprowadzenie zieleni towarzyszącej oraz zieleni ozdobnej.

Na całym obszarze planu nakazano zachowanie co najmniej 70% powierzchni terenu biologicznie czynnego. Ponadto realizacja siłowni zewnętrznej, obiektów małej architektury oraz innych obiektów rekreacyjnych, pośrednio wpłynie pozytywnie na różnorodność biologiczną, faunę i florę ze względu na zmniejszenie ruchu samochodów osobowych w innych częściach gminy Kleszczewo, ze względu na bliskość tego typu urządzeń dla mieszkańców miejscowości Tanibórz.

Brak jest inwentaryzacji gatunków flory i fauny bezpośrednio występujących na analizowanym terenie, dlatego nie jest możliwe określenie dokładnego wpływu na różnorodność biologiczną obszarów objętych projektem planu. Na podstawie wizji terenowej wstępnie stwierdzono brak występowania gatunków chronionych flory i fauny na obszarze planu. Ponadto istotny jest również fakt, iż zagospodarowanie obejmie przede wszystkim tereny ubogie we florę i faunę.

Dlatego nie zakłada się wystąpienia negatywnego oddziaływania długotrwałego na różnorodność biologiczną.

6.2. Wpływ na ludzi

Charakter nowych inwestycji, przy zachowanych wskazaniach i obwarowaniach zawartych w projekcie planu, nie powinien powodować zagrożenia dla zdrowia ludzi.

Plan zakazuje lokalizacji przedsięwzięć znacząco oddziałujących na środowisko (z dopuszczeniem inwestycji celu publicznego).

W sąsiedztwie opracowania przebiega droga gminna, która nie stanowi źródła znaczącego hałasu, ze względu na małe natężenie ruchu pojazdów. Zagrożeniem dla zdrowia ludzi mogłyby być również ewentualnie zdarzenia losowe, takie jak awarie, pożary. Istnieje ryzyko, że rozprzestrzeniłyby się one na sąsiadujące tereny mieszkalne.

Projektowane zagospodarowanie nie powinno wprowadzać dodatkowych ewentualnych zagrożeń dla zdrowia ludzi na terenach objętych projektem planu oraz na pozostałych w zasięgu oddziaływania wynikającego z realizacji jego ustaleń, pod warunkiem bezwzględnego wyegzekwowania wszystkich ustaleń zawartych w planie oraz w prognozie. Potencjalnym źródłem zagrożenia może być zatem niepełna realizacja wytycznych projektu, dotyczących zapewnienia odpowiedniej jakości środowiska na opisywanym terenie.

6.3. Wpływ na wodę

Na terenie objętym projektem planu nie występują rowy i zbiorniki wód powierzchniowych. Obszar sąsiaduje natomiast z ciekim wodnym Męcina. Dlatego też konieczne jest przestrzeganie zapisów zawartych w projekcie planu w zakresie ochrony wód powierzchniowych. Jest to szczególnie ważne, iż pomimo zakazu lokalizacji budynków na obszarze opracowania dopuszcza się lokalizację toalet publicznych. Odpowiednie zapisy dotyczące wyposażenia w sieci infrastruktury technicznej powinny zminimalizować ewentualny negatywny wpływ na wody powierzchniowe znajdujące się poza granicami planu:

1) w zakresie zaopatrzenia w wodę ustala się:

- a) zaopatrzenie w wodę z istniejącej i projektowanej sieci wodociągowej, zgodnie z ustaleniami przepisów odrębnych,
- b) dopuszczenie realizacji hydrantów przeciwpożarowych;

2) w zakresie odprowadzania ścieków bytowych ustala się:

- a) odprowadzanie ścieków bytowych do projektowanej sieci kanalizacji sanitarnej, zgodnie z ustaleniami przepisów odrębnych,
- b) dopuszczenie odprowadzania ścieków bytowych do zbiorników bezodpływowych, zgodnie z ustaleniami przepisów odrębnych,
- c) dopuszczenie realizacji lokalnych przepompowni ścieków bytowych;

3) w zakresie odprowadzania wód opadowych i roztopowych ustala się:

- a) zagospodarowanie wód opadowych i roztopowych w granicach działki, zgodnie z ustaleniami przepisów odrębnych, w tym do dołów chłonnych lub zbiorników retencyjnych,
- b) dopuszczenie odprowadzania wód opadowych i roztopowych do cieków wodnych Męcina, zlokalizowanego poza obszarem planu, zgodnie z przepisami odrębnymi,
- c) dopuszczenie realizacji lokalnych przepompowni wód opadowych i roztopowych.

W związku z położeniem obszaru objętego planem w granicach Głównego Zbiornika Wód Podziemnych nr 143 Subzbiornik Inowrocław-Gniezno, o średniej głębokości ujęć – 120 m p.p.t., w planie ustalono nakaz ochrony wód podziemnych poprzez zagospodarowanie ścieków bytowych zgodnie z ustaleniami uchwały oraz zgodnie z przepisami odrębnymi.

Ponadto ze względu na zapisy projektu planu dotyczące gospodarki wodno-ściekowej oraz dobre wyniki badań jakości wód JCWP i JCWPd, w granicach których położony jest projekt

planu, nie przewiduje się znaczących oddziaływań projektu planu w tym zakresie. W związku z powyższym realizacja ustaleń planu nie przyczyni się do nieosiągnięcia celów środowiskowych zawartych w „Planie gospodarowania wodami na obszarze dorzecza Odry” przyjętym rozporządzeniem Rady Ministrów z dnia 18 października 2016 r. w sprawie Planu gospodarowania wodami na obszarze dorzecza Odry (Dz. U. z 2016 r. poz. 1967).

Wyżej opisane, ustalone w planie, zasady oraz istniejące na danym terenie uwarunkowania minimalizują negatywny wpływ skutków realizacji planu na wody powierzchniowe i podziemne.

6.4. Wpływ na powietrze

Na terenie planu będą mogły powstać wyłącznie obiekty rekreacyjne, które nie będą oddziaływały na powietrze atmosferyczne. Wprowadzono zakaz realizacji budynków. Ponadto plan minimalizuje ewentualny negatywny wpływ na powietrze poprzez nakaz, aby oddziaływanie wynikające z przeznaczenia terenu nie powodowało przekroczenia, poza obszarem do którego prowadzący działalność posiada tytuł prawny, standardów jakości środowiska określonych w przepisach odrębnych oraz zakaz lokalizacji przedsięwzięć mogących znacząco oddziaływać na środowisko (z dopuszczeniem inwestycji celu publicznego).

Dzięki powyższym zapisom planu, nie przewiduje się wystąpienia znacznego negatywnego wpływu skutków realizacji planu na powietrze atmosferyczne.

6.5. Wpływ na powierzchnię ziemi

Na części obszaru planu dopuszcza się realizację zagospodarowania z zakazem zabudowy. Obecnie obszar jest niezagospodarowany. W związku z powstaniem nowych obiektów rekreacyjnych oraz dodatkowych utwardzeń terenu prognozuje się wystąpienie negatywnego wpływu na powierzchnię ziemi. W planie nakazano zachowanie odpowiednich powierzchni terenu biologicznie czynnego (70%) oraz zakazano realizacji budynków.

Zapisy planu dotyczące podłączenia do odpowiednich sieci infrastruktury technicznej, powinny uniemożliwić lub zminimalizować ewentualne zanieczyszczenie powierzchni ziemi.

W miarę sukcesywnego zagospodarowania terenu, zwiększać się będzie ilość odpadów generowanych na obszarze opracowania. Podlegać one powinny segregacji w miejscu wytworzenia i dalej być przekazywane do utylizacji. Projekt planu ustala nakaz, aby gromadzenie i usuwanie odpadów było prowadzone w sposób zgodny z ustaleniami przepisów odrębnych, czyli z ustawą z dnia 14 grudnia 2012 r. o *odpadach* (Dz. U. z 2016 r. poz. 1987). Działania te powinny uwzględniać segregację odpadów i właściwego zabezpieczenia odpadów niebezpiecznych.

6.6. Wpływ na krajobraz

Według Europejskiej Konwencji Krajobrazowej (2000) krajobraz jest to znaczny obszar, postrzegany przez ludzi, którego charakter jest wynikiem działania i interakcji czynników przyrodniczych i/lub ludzkich.

Obszar objęty planem znajduje się w miejscowości Tanibórz, na obszarze charakteryzującym się krajobrazem przekształconym przez człowieka.

Najistotniejszym oddziaływaniem przekształcającym środowisko będzie wprowadzenie obiektów rekreacyjnych na terenie dotychczas niezabudowanym. Po analizie sytuacji terenowej

oraz przedstawionych dokumentów można przyjąć, że nie nastąpi degradacja krajobrazu lecz jego jakościowa zmiana.

6.7. Wpływ na klimat

Proponowane zmiany mają charakter lokalny, dlatego brak jest istotnego wpływu na klimat. Emisja do powietrza pochodząca z dróg i z terenów zurbanizowanych, w tym działalności gospodarczej, będzie zgodna ze standardami emisji określonymi w Rozporządzeniu Ministra Środowiska z dnia 24 sierpnia 2012 r. w sprawie poziomów niektórych substancji w powietrzu (Dz. U. z 2012 r. poz. 1031).

W związku z przeznaczeniem pod zagospodarowanie rekreacyjne terenów dotychczas niezabudowanych i niezagospodarowanych, niewielkie zmiany topoklimatu mogą być związane ze zjawiskiem „wyspy ciepła”. Planowane utwardzenie terenu silniej nagrzewa się od terenów powierzchni biologicznie czynnej. Nie prognozuje się, że będzie to znaczny wpływ ze względu na małą powierzchnię opracowania.

6.8. Wpływ na zasoby naturalne

Zasoby naturalne są to powstałe w sposób naturalny elementy przyrody: surowce mineralne, gleby, wody, elementy przyrody ożywionej (rośliny i zwierzęta). Badając wpływ skutków realizacji planu na zasoby naturalne trzeba przeanalizować każdy z powyższych elementów.

Surowce mineralne są to minerały lub skały użyteczne, tj. kopaliny wydobyte z litosfery i poddane obróbce dostosowanej do wymagań użytkowników. Na obszarze planu nie ma zewidencjonowanych złóż kopalin, dlatego skutki realizacji planu nie wpływają na zasoby naturalne w tym zakresie.

Na obszarze planu występują grunty niezabudowane, zagospodarowane. W wyniku uchwalenia planu i realizacji zagospodarowania prognozuje się wystąpienie negatywnego wpływu na gleby.

Wpływ skutków realizacji planu na wody i elementy przyrody ożywionej został omówiony we wcześniejszych podrozdziałach (6.1, 6.3).

6.9. Wpływ na zabytki

Na obszarze opracowania nie występują obiekty wpisane do rejestru lub ewidencji zabytków, dlatego nie prognozuje się żadnego wpływu na zabytki skutków realizacji planu. Brak jest również jakichkolwiek stanowisk archeologicznych.

6.10. Wpływ na dobra materialne

Nałożone wymagania w stosunku do obiektów budowlanych powinny pozwolić na uzyskanie ładu przestrzennego. Przy zachowaniu zapisów planu oraz obowiązujących przepisów budowlanych nie dojdzie do wzajemnego negatywnego oddziaływania projektowanego zagospodarowania terenu.

Na terenie projektu planu nie przewiduje się wzrostu wartości terenów.

6.11. Przewidywane oddziaływania na cele i przedmiot ochrony obszaru Natura 2000 oraz integralność tego obszaru

Obszar objęty planem zlokalizowany jest w odległości około 12 km od Obszaru Natura 2000 Fortyfikacje w Poznaniu PLH300005 oraz około 10 km od Obszaru Natura 2000 Dolina Cybiny PLH300038, a także w odległości około 7 km od Obszaru Natura 2000 Dolina Średzkiej Strugi. W związku z tym oraz zapisami projektu mpzp ograniczającymi zabudowę w zakresie przedsięwzięć mogących zawsze znacząco oddziaływać na środowisko, mogącymi negatywnie oddziaływać na cele i przedmiot ochrony obszaru nie przewiduje się negatywnego wpływu na cele i przedmiot obszaru Natura 2000.

Ponadto w związku z faktem, iż w projekcie planu dopuszczone zostały wyłącznie obiekty rekreacyjne, nie przewiduje się znaczącego zwiększonego oddziaływania wynikającego z uchwalenia planu.

7. Rozwiązania mające na celu zapobieganie, ograniczenie lub kompensację przyrodniczą negatywnych oddziaływań na środowisko, w tym na cele i przedmiot ochrony obszaru Natura 2000 oraz integralność tego obszaru

W miejscowym planie zagospodarowania przestrzennego wprowadzono następujące rozwiązania, mające na celu minimalizację negatywnych oddziaływań na środowisko:

- ograniczenie lokalizacji przedsięwzięć mogących znacząco oddziaływać na środowisko – zachowanie norm jakości środowiska określonych w przepisach szczegółowych;
- nakaz zachowania udziału powierzchni terenu biologicznie czynnego – zminimalizowanie negatywnego wpływu na różnorodność biologiczną i florę;
- nakaz podłączenia do sieci wodociągowej i kanalizacji sanitarnej – zachowanie jakości środowiska gruntowo-wodnego na terenie opracowania oraz ilości i jakości wód podziemnych;
- zagospodarowanie odpadów zgodnie z przepisami odrębnymi.

Z powodu powyższych zapisów nie wprowadza się dodatkowych rozwiązań mających na względzie cele, przedmiot ochrony oraz integralność tych form ochrony przyrody.

8. Rozwiązania alternatywne do rozwiązań zawartych w projektowanym dokumencie biorąc pod uwagę cele i geograficzny zasięg dokumentu oraz cele, przedmiot ochrony i integralność obszaru Natura 2000

W tym rozdziale zostały przedstawione rozwiązania alternatywne do rozwiązań zawartych w projektowanym dokumencie. Opisano teoretyczne scenariusze możliwych rozwiązań przestrzennych.

Ze względu na znaczną odległość od obszarów Natura 2000 przedstawiono następujące dwa warianty alternatywne zagospodarowania przestrzennego:

- Wariant nr 1 – zaniechanie opracowywania miejscowego planu,
- Wariant nr 2 – zwiększenie intensywności zabudowy oraz ograniczenie powierzchni terenu biologicznie czynnego.

Wariant alternatywny nr 1

Skutki zaniechania opracowywania i uchwalenia miejscowego planu zagospodarowania przestrzennego, będącego przedmiotem prognozy, zostały przedstawione w rozdziale 5.2. niniejszej prognozy oddziaływania na środowisko.

Wariant alternatywny nr 2

Wariant ten przedstawia sytuację najbardziej korzystną dla ewentualnych przyszłych inwestorów. Proponuje się zmianę przeznaczenia terenu na usługowo-rekreacyjny, zwiększenie intensywności zabudowy oraz zmniejszenie udziału powierzchni terenu biologicznie czynnego na terenach zabudowy. Spowodowane jest to wymaganiami inwestorskimi, według których należałoby przeznaczyć jak najwięcej terenów pod zabudowę. Z powodu intensyfikacji zabudowy, większa część terenów byłaby zabudowana. Prawdopodobny wpływ zmian zawartych w wariantcie alternatywnym nr 2 na poszczególne komponenty środowiska w stosunku do pierwotnego projektu planu przedstawia się następująco:

- Różnorodność biologiczna, fauna i flora – zwiększony negatywny wpływ poprzez zachowanie mniejszej powierzchni terenu biologicznie czynnego;
- Ludzie – zwiększony negatywny wpływ – ograniczenie terenów powierzchni biologicznie czynnej, zwiększenie intensywności zabudowy spowoduje większe oddziaływanie na istniejące tereny zamieszkania;
- Woda – wzrost negatywnego oddziaływania poprzez zwiększoną antropopresję;
- Powietrze – brak zmian wpływu, przy zachowaniu obecnych ustaleń dotyczących stosowania paliw niskoemisyjnych;
- Powierzchnia ziemi – wzrost negatywnego oddziaływania poprzez zwiększenie intensywności zabudowy oraz ograniczenie powierzchni terenów biologicznie czynnych;
- Krajobraz – możliwy negatywny wpływ na krajobraz poprzez powstanie terenów o zwiększonej intensywności zabudowy, nieodpowiadających istniejącym terenom zabudowanym w sąsiedztwie;
- Klimat – brak znaczącego oddziaływania lub brak możliwości stwierdzenia wpływu;
- Zasoby naturalne – negatywne oddziaływanie na gleby związane z ograniczeniem powierzchni terenu biologicznie czynnego; brak wpływu na surowce mineralne;
- Zabytki – brak wpływu;
- Dobra materialne – możliwe zwiększenie zainteresowania inwestorów, możliwy wzrost cen gruntów, zwiększony negatywny wpływ na istniejące zabudowania;
- Natura 2000 – negatywne oddziaływanie, ze względu na niewielką odległość, biorąc pod uwagę cele i geograficzny zasięg dokumentu, rozwiązania przestrzenne w nim zawarte nie będą wpływały na cele, przedmiot ochrony oraz integralność tych form ochrony przyrody.

9. Cele ochrony środowiska ustanowione na szczeblu ponadlokalnym, istotne z punktu widzenia projektowanego dokumentu, oraz sposoby, w jakich te cele i inne problemy środowiska zostały uwzględnione podczas opracowywania dokumentu

Analiza zapisów dotyczących środowiska przyrodniczego pozwala stwierdzić, że ustalenia projektu planu są zgodne z przesłaniami dokumentów rangi ponadlokalnej, wymienionych poniżej. Projekt planu odpowiada celom ochrony środowiska na wszystkich szczeblach (międzynarodowym, wspólnotowym, krajowym) poprzez wprowadzenie lub zachowanie ładu przestrzennego oraz przygotowanie i racjonalne wykorzystanie terenów inwestycyjnych.

Cele ochrony środowiska ustanowione na szczeblu międzynarodowym i wspólnotowym:

- Siódmy Unijny Program Działań w zakresie Środowiska Naturalnego do roku 2020, którego głównymi celami są m.in.:
 - ochrona, zachowanie i poprawa kapitału naturalnego:
 - ograniczenie lokalizacji przedsięwzięć mogących znacząco oddziaływać na środowisko przyrodnicze,
 - ustanowienie odpowiednich udziałów powierzchni terenu biologicznie czynnego – minimalizacja negatywnego wpływu na różnorodność biologiczną i powierzchnię ziemi,
 - pośrednio zapisy regulujące podłączenie do odpowiednich sieci infrastruktury technicznej;
 - przekształcenie Unii w zasobooszczędną, zieloną i konkurencyjną gospodarkę niskoemisyjną:
 - pośrednio zapisy regulujące podłączenie do odpowiednich sieci infrastruktury technicznej;
 - ochrona obywateli Unii przed związanymi ze środowiskiem obciążeniami i zagrożeniami dla zdrowia i dobrostanu:
 - ograniczenie lokalizacji przedsięwzięć mogących znacząco oddziaływać na środowisko przyrodnicze,
 - zabezpieczenie inwestycji na rzecz polityki ochrony środowiska i przeciwdziałania zmianie klimatu oraz urealnieniu cen:
 - wprowadzenie zapisu dotyczącego stosowania odpowiednich paliw, w tym odnawialnych źródeł energii.
- Europejska Konwencja Krajobrazowa – Florencja 2000, w myśl której krajobraz jest kluczowym elementem dobrobytu całości społeczeństwa i jednostek oraz, że jego ochrona, gospodarka i planowanie niesie za sobą prawa i obowiązki dla każdego człowieka, a także, że jakość i różnorodność krajobrazów europejskich stanowi wspólny zasób oraz, że ważna jest współpraca na rzecz ich ochrony, gospodarki i planowania –
 - stwierdzić należy, że celem planu jest rozwój obszaru zgodnie z zasadami zrównoważonego rozwoju i ładu przestrzennego. Dopuszczone zagospodarowanie jest kontynuacją funkcji istniejących i sąsiadujących z obszarem planu. Wprowadzone ograniczenia i parametry nie spowodują degradacji krajobrazu.

Cele ochrony środowiska ustanowione na szczeblu krajowym i regionalnym:

- Plan zagospodarowania przestrzennego województwa wielkopolskiego, w którym do najważniejszych kwestii związanych z ochroną przyrody należą:
 - zachowanie, wzbogacanie lub odtwarzanie różnorodności biologicznej i krajobrazowej – zapisy planu dotyczące zachowania odpowiednich udziałów powierzchni terenu biologicznie czynnego;
 - racjonalne wykorzystanie złóż kopalin – nie dotyczy;
 - racjonalne wykorzystanie zasobów środowiska przyrodniczego dla rozwoju energii ze źródeł odnawialnych – nie wyznacza się terenów przeznaczonych pod energetykę odnawialną;
 - zagospodarowanie obszarów narażonych na niebezpieczeństwo powodzi – obszar planu nie jest zagrożony powodzią.

10. Propozycje dotyczące przewidywanych metod analizy skutków realizacji postanowień projektowanego dokumentu oraz częstotliwości jej przeprowadzania

Według art.10 ust.2 Dyrektywy 2001/42/WE Parlamentu Europejskiego i Rady *w sprawie oceny wpływu niektórych planów i programów na środowisko* państwa członkowskie Unii Europejskiej (w tym Polska) *monitorują znaczący wpływ na środowisko, wynikający z realizacji planów i programów, aby między innymi, określić na wczesnym etapie nieprzewidziany niepożądany wpływ oraz aby mieć możliwość podjęcia odpowiedniego działania naprawczego.*

Monitoring skutków realizacji postanowień przyjętego dokumentu w zakresie oddziaływania na środowisko może polegać np. na analizie i ocenie stanu poszczególnych komponentów środowiska w oparciu o wyniki pomiarów uzyskanych w ramach państwowego monitoringu środowiska (w tym przypadku należy pamiętać, że dane muszą się odnosić do obszaru objętego projektem planu) lub w ramach indywidualnych zamówień, na kontroli i ocenie zgodności wyposażenia terenu w infrastrukturę techniczną z ustaleniami przyjętego dokumentu.

Ustawa *Prawo ochrony środowiska* wskazuje, że badania monitoringowe prowadzi się z równoczesnym wykorzystaniem i rejestracją danych przestrzennych, dlatego ocena zmian zachodzących w środowisku omawianego obszaru może być oparta również na okresowym przeglądzie i rejestracji zmian w zagospodarowaniu przestrzennym tych terenów prowadzonych przez gminę Kleszczewo.

Za najistotniejsze z punktu widzenia ochrony środowiska, należy uznać monitorowanie w zakresie:

- wpływu realizacji zagospodarowania na powierzchnię ziemi (w szczególności na etapie budowy – częstotliwość w zależności od potrzeb, a następnie – raz na trzy lata);
- badania stanu jakościowego powietrza (proponowane prowadzenie badań raz na dwa lata).

W pierwszym okresie po uchwaleniu miejscowego planu zagospodarowania przestrzennego może zaistnieć konieczność przeprowadzenia dodatkowych badań stanu środowiska lub zwiększenia ich częstotliwości, bądź dokładności, co umożliwiłoby określenie ewentualnych błędów nowego przeznaczenia i podjęcie działań zapobiegawczych lub naprawczych.

11. Informacje o możliwym transgranicznym oddziaływaniu na środowisko

Gmina Kleszczewo położona jest w centralnej części województwa wielkopolskiego, w znacznej odległości od granic państwa, dlatego nie ma podstaw do prognozowania dalekosiężnych, transgranicznych oddziaływań na środowisko.

12. Podsumowanie, wnioski, zalecenia

Wszelkie inwestycje będące wynikiem ustaleń miejscowego planu zagospodarowania przestrzennego powodują następstwa w środowisku i w krajobrazie, zróżnicowane pod względem: momentu zaistnienia, czasu ich trwania, odwracalności, prawdopodobieństwa wystąpienia, szkodliwości (lub korzyści), przestrzennego zasięgu zmian, przestrzennego rozkładu zanieczyszczeń. Prognoza wykonywana dla miejscowego planu zagospodarowania przestrzennego ma za zadanie określić wpływ realizacji ustaleń planu na środowisko przyrodnicze.

Projektowane zmiany przestrzenne w miejscowym planie zagospodarowania przestrzennego w miejscowości Tanibórz nie powinny znacząco oddziaływać na środowisko przyrodnicze poza granicami opracowania. W związku z obowiązującymi wymogami w zakresie ochrony środowiska przyrodniczego przed zanieczyszczeniem i degradacją walorów przyrodniczo-krajobrazowych, w ustaleniach planu zawarto warunki dotyczące:

- kształtowania ładu przestrzennego,
- ochrony środowiska i przyrody,
- wielkości i charakteru zagospodarowania,
- powierzchni terenu biologicznie czynnego,
- zaopatrzenia w media i inną infrastrukturę techniczną,
- zasady usuwania odpadów komunalnych, ścieków bytowych i przemysłowych, wód opadowych i roztopowych.

Przedstawione powyżej warunki zostały zawarte w planie poprzez m.in. poniższe zasady:

- zakaz lokalizacji przedsięwzięć znacząco oddziałujących na środowisko z dopuszczeniem inwestycji celu publicznego,
- określenie minimalnego udziału powierzchni terenu biologicznie czynnego,
- nakaz podłączenia do zbiorczych sieci infrastruktury,
- nakaz zagospodarowania odpadów zgodnie z przepisami odrębnymi, czyli z ustawą z dnia 14 grudnia 2012 r. o *odpadach* (Dz. U. z 2016 r. poz. 1987).

Stwarza to dodatkowe wymagania dla realizacji inwestycji:

- realizacja nowych obiektów winna być prowadzona zgodnie z wytycznymi zawartymi w miejscowym planie zagospodarowania przestrzennego,
- inwestycje muszą spełniać wymogi ochrony środowiska,
- należy bezwzględnie wyegzekwować prawidłowe funkcjonowanie systemów technicznych obsługujących teren (zaopatrzenie w media, gospodarka wodno-ściekowa i odpadowa).

Podsumowując stwierdza się, że proponowane w projekcie planu zagospodarowania przestrzennego rozwiązania, dotyczące terenu położonego w miejscowości Tanibórz, odnoszą się przede wszystkim do umożliwienia realizacji obiektów rekreacyjnych. Należy założyć, że przy stosowaniu się do wyżej przedstawionych wytycznych prognozy, a także przy kontroli przez służby wojewódzkie i samorządowe prowadzonych inwestycji oraz przestrzeganiu zasad zagospodarowania wynikających z projektu planu miejscowego, proponowane w nim zmiany sposobu zagospodarowania nie spowodują degradacji środowiska przyrodniczego.

W związku z powyższym projekt miejscowego planu zagospodarowania przestrzennego można więc uznać za zgodny z zasadami ochrony środowiska.

13. Streszczenie w języku niespecjalistycznym

Niniejsza prognoza oddziaływania na środowisko stanowi jedną z części strategicznej oceny oddziaływania na środowisko przeprowadzanej dla projektu zmiany miejscowego planu zagospodarowania przestrzennego Gminy Kleszczewo, obejmującej część działki nr 438/3, położonej w miejscowości Tanibórz, obręb Gowarzewo, zwanego dalej „planem”.

Obszar objęty miejscowym planem zagospodarowania przestrzennego, będącym przedmiotem prognozy, zlokalizowany jest w miejscowości Tanibórz pomiędzy drogą gminną, a ciekim wodnym Męcina. W granicach planu znajdują się grunty o łącznej powierzchni około

0,17 ha, obecnie niezagospodarowane.

Od strony północnej obszar ograniczony jest drogą gminną, granicę zachodnią stanowi działka budowlana z budynkiem mieszkalnym jednorodzinny, granicę południową wyznacza ciek wodny Męcina, natomiast od wschodu granicę stanowi niezagospodarowana działka rolna.

Obszar planu oraz jego bliskie sąsiedztwo są wyposażone w podstawowe sieci infrastruktury technicznej – sieć wodociągowa, gazociąg oraz sieć elektroenergetyczna. W granicach obszaru planu brak jest jakichkolwiek form wód powierzchniowych. Obszar graniczy natomiast z ciekami wodnymi Męcina. Obszar opracowania jest płaski i równomiernie opada w kierunku południowym.

Na całym obszarze planu, obowiązują obecnie miejscowy plan zagospodarowania przestrzennego Gminy Kleszczewo, przyjęty Uchwałą Nr XXXVII/181/2005 Rady Gminy w Kleszczewie z dnia 30.09.2005 r. (Dziennik Urzędowy Województwa Wielkopolskiego z dnia 18.11.2005 r. Nr 158 poz. 4295), z przeznaczeniem pod teren ciągów dolinnych wzdłuż cieków wodnych oraz terenów rolnych.

W przypadku braku realizacji projektowanego dokumentu, funkcjonowałyby zapisy powyższego planu miejscowego. W projekcie planu funkcja rolnicza i ciągów dolinnych wzdłuż cieków wodnych, zostały rozszerzone o możliwość realizacji zieleni urządzonej.

Zmiana zagospodarowania (np. na siłownię zewnętrzną) niszczy występujące na tym terenie gatunki i zmienia w mniejszym lub większym stopniu lokalny ekosystem.

Jednakże ze względu na aktualne stan zagospodarowania terenu nie należy spodziewać się znacznego zubożenia różnorodności gatunków flory i fauny. Można zakładać, że różnorodność zostanie zwiększona, ze względu na wprowadzenie zieleni towarzyszącej oraz zieleni ozdobnej.

Na całym obszarze planu nakazano zachowanie co najmniej 70% powierzchni terenu biologicznie czynnego. Ponadto realizacja siłowni zewnętrznej, obiektów małej architektury oraz innych obiektów rekreacyjnych, pośrednio wpłynie pozytywnie na różnorodność biologiczną, faunę i florę ze względu na zmniejszenie ruchu samochodów osobowych w innych częściach gminy Kleszczewo, ze względu na bliskość tego typu urządzeń dla mieszkańców miejscowości Tanibórz.

Charakter nowych inwestycji, przy zachowanych wskazaniach i obwarowaniach zawartych w projekcie planu, nie powinien powodować zagrożenia dla zdrowia ludzi. Plan zakazuje lokalizacji przedsięwzięć znacząco oddziałujących na środowisko (z dopuszczeniem inwestycji celu publicznego).

W sąsiedztwie opracowania przebiega droga gminna, która nie stanowi źródła znaczącego hałasu, ze względu na małe natężenie ruchu pojazdów. Zagrożeniem dla zdrowia ludzi mogłyby być również ewentualnie zdarzenia losowe, takie jak awarie, pożary. Istnieje ryzyko, że rozprzestrzeniłyby się one na sąsiadujące tereny mieszkalne.

Na terenie objętym projektem planu nie występują rowy i zbiorniki wód powierzchniowych. Obszar sąsiaduje natomiast z ciekami wodnymi Męcina. Dlatego też konieczne jest przestrzeganie zapisów zawartych w projekcie planu w zakresie ochrony wód powierzchniowych. Jest to szczególnie ważne, iż pomimo zakazu lokalizacji budynków na obszarze opracowania dopuszcza się lokalizację toalet publicznych.

W związku z położeniem obszaru objętego planem w granicach Głównego Zbiornika Wód Podziemnych nr 143 Subzbiornik Inowrocław-Gniezno, o średniej głębokości ujęć – 120 m p.p.t.,

w planie ustalono nakaz ochrony wód podziemnych poprzez zagospodarowanie ścieków bytowych zgodnie z ustaleniami uchwały oraz zgodnie z przepisami odrębnymi.

Ponadto ze względu na zapisy projektu planu dotyczące gospodarki wodno-ściekowej oraz dobre wyniki badań jakości wód JCWP i JCWPd, w granicach których położony jest projekt planu, nie przewiduje się znaczących oddziaływań projektu planu w tym zakresie. W związku z powyższym realizacja ustaleń planu nie przyczyni się do nieosiągnięcia celów środowiskowych zawartych w „Planie gospodarowania wodami na obszarze dorzecza Odry” przyjętym rozporządzeniem Rady Ministrów z dnia 18 października 2016 r. w sprawie Planu gospodarowania wodami na obszarze dorzecza Odry (Dz. U. z 2016 r. poz. 1967).

Na terenie planu będą mogły powstać wyłącznie obiekty rekreacyjne, które nie będą oddziaływały na powietrze atmosferyczne. Wprowadzono zakaz realizacji budynków. Ponadto plan minimalizuje ewentualny negatywny wpływ na powietrze poprzez nakaz, aby oddziaływanie wynikające z przeznaczenia terenu nie powodowało przekroczenia, poza obszarem do którego prowadzący działalność posiada tytuł prawny, standardów jakości środowiska określonych w przepisach odrębnych oraz zakaz lokalizacji przedsięwzięć mogących znacząco oddziaływać na środowisko (z dopuszczeniem inwestycji celu publicznego).

Na części obszaru planu dopuszcza się realizację zagospodarowania z zakazem zabudowy. Obecnie obszar jest niezagospodarowany. W związku z powstaniem nowych obiektów rekreacyjnych oraz dodatkowych utwardzeń terenu prognozuje się wystąpienie negatywnego wpływu na powierzchnię ziemi. W planie nakazano zachowanie odpowiednich powierzchni terenu biologicznie czynnego (70%) oraz zakazano realizacji budynków.

Zapisy planu dotyczące podłączenia do odpowiednich sieci infrastruktury technicznej, powinny uniemożliwić lub zminimalizować ewentualne zanieczyszczenie powierzchni ziemi.

Obszar objęty planem znajduje się w miejscowości Tanibórz, na obszarze charakteryzującym się krajobrazem przekształconym przez człowieka.

Najistotniejszym oddziaływaniem przekształcającym środowisko będzie wprowadzenie obiektów rekreacyjnych na terenie dotychczas niezabudowanym. Po analizie sytuacji terenowej oraz przedstawionych dokumentów można przyjąć, że nie nastąpi degradacja krajobrazu lecz jego jakościowa zmiana.

Na obszarze planu występują grunty niezabudowane, zagospodarowane. W wyniku uchwalenia planu i realizacji zabudowy nie prognozuje się wystąpienie negatywnego wpływu na gleby, ze względu na istniejące przekształcenie.

Na obszarze opracowania nie występują obiekty wpisane do rejestru lub ewidencji zabytków, dlatego nie prognozuje się żadnego wpływu na zabytki skutków realizacji planu. Brak jest również jakichkolwiek stanowisk archeologicznych.

Obszar objęty planem zlokalizowany jest w odległości około 12 km od Obszaru Natura 2000 Fortyfikacje w Poznaniu PLH300005 oraz około 10 km od Obszaru Natura 2000 Dolina Cybiny PLH300038, a także w odległości około 7 km od Obszaru Natura 2000 Dolina Średzkiej Strugi. W związku z tym oraz zapisami projektu mpzp ograniczającymi zabudowę w zakresie przedsięwzięć mogących zawsze znacząco oddziaływać na środowisko, mogącymi negatywnie oddziaływać na cele i przedmiot ochrony obszaru nie przewiduje się negatywnego wpływu na cele i przedmiot obszaru Natura 2000.

Ponadto w związku z faktem, iż w projekcie planu dopuszczone zostały wyłącznie obiekty rekreacyjne, nie przewiduje się znaczącego zwiększonego oddziaływania wynikającego z

uchwalenia planu.

W miejscowym planie zagospodarowania przestrzennego wprowadzono następujące rozwiązania, mające na celu minimalizację negatywnych oddziaływań na środowisko:

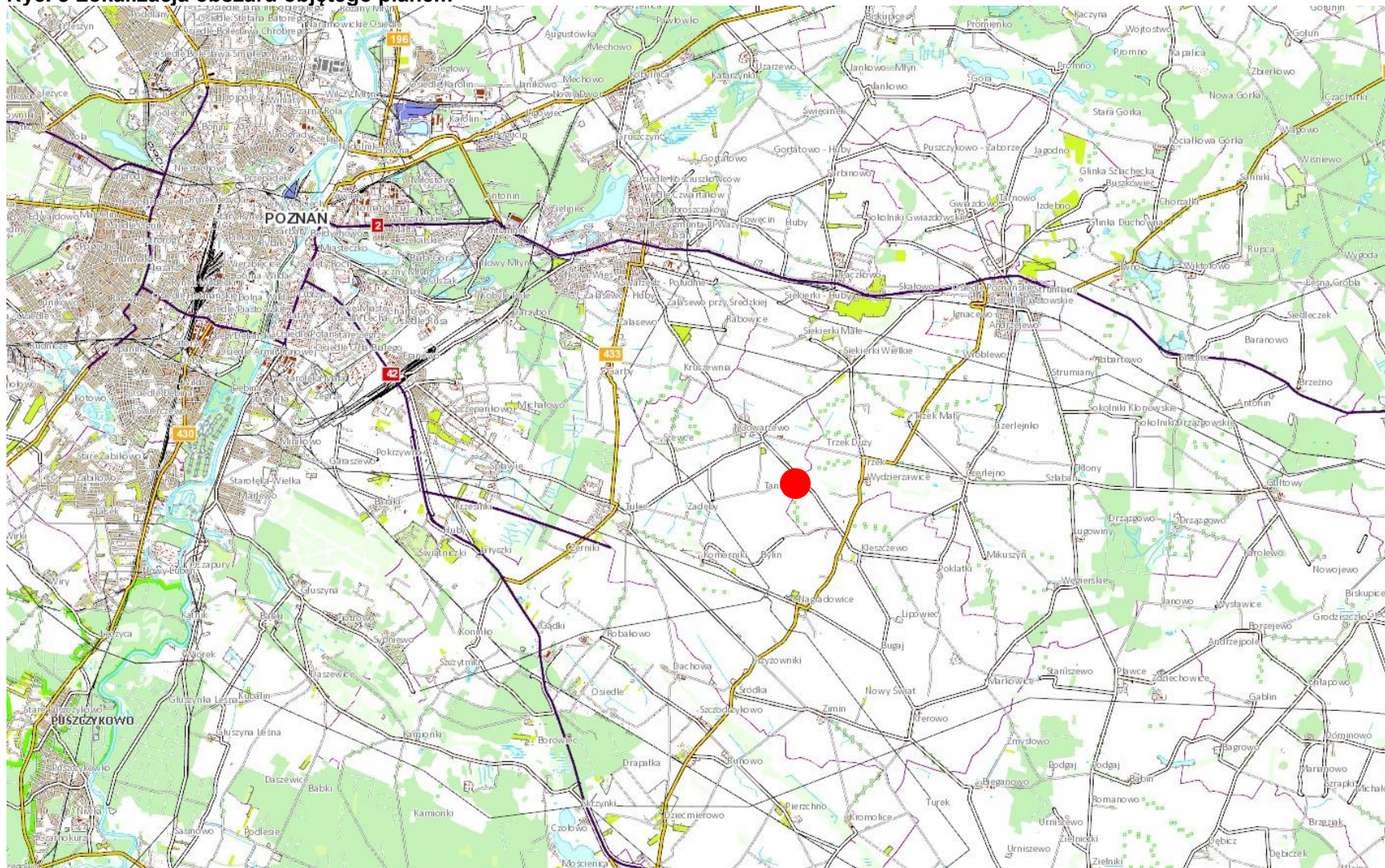
- ograniczenie lokalizacji przedsięwzięć mogących znacząco oddziaływać na środowisko – zachowanie norm jakości środowiska określonych w przepisach szczegółowych;
- nakaz zachowania udziału powierzchni terenu biologicznie czynnego – zminimalizowanie negatywnego wpływu na różnorodność biologiczną i florę;
- nakaz podłączenia do sieci wodociągowej i kanalizacji sanitarnej – zachowanie jakości środowiska gruntowo-wodnego na terenie opracowania oraz ilości i jakości wód podziemnych;
- zagospodarowanie odpadów zgodnie z przepisami odrębnymi.

Gmina Kleszczewo położona jest w centralnej części województwa wielkopolskiego, w znacznej odległości od granic państwa, dlatego nie ma podstaw do prognozowania dalekosiężnych, transgranicznych oddziaływań na środowisko.

Podsumowując stwierdza się, że proponowane w projekcie planu zagospodarowania przestrzennego rozwiązania, dotyczące terenu położonego w miejscowości Tanibórz, odnoszą się przede wszystkim do umożliwienia realizacji obiektów rekreacyjnych.

W związku z powyższym projekt miejscowego planu zagospodarowania przestrzennego można więc uznać za zgodny z zasadami ochrony środowiska.

Ryc. 8 Lokalizacja obszaru objętego planem



Źródło: geoportal.gov.pl