

<i>Zleceniodawca</i>	<i>Inwestor/Wnioskodawca</i>	<i>Zatwierdził do wydania:</i>
Hoppecke Baterie Sp. z o.o. ul. Składowa 13 62 – 023 Żerniki	Hoppecke Baterie Sp. z o.o. ul. Składowa 13 62 – 023 Żerniki	Dobrosław Stężalski
		<i>Data:</i>
		24 października 2019 r.
<i>Nazwa dokumentu:</i>		
RAPORT O ODDZIAŁYWANIU PRZEDSIĘWZIĘCIA NA ŚRODOWISKO STRESZCZENIE W JĘZYKU NIESPECJALISTYCZNYM		
<i>Nazwa przedsięwzięcia:</i>		
ROZBUDOWA I PRZEBUDOWA BUDYNKU PRODUKCYJNO – MAGAZYNOWEGO Z CZĘŚCIĄ BIUROWĄ		
<i>Lokalizacja inwestycji:</i>		
Nr ewidencyjny działek: 6/10 i 6/11 obręb ewidencyjny Śródka Gmina Kleszewo Powiat poznański		
<i>Opracowujący:</i>	<i>Zatwierdził do wydania:</i>	
EKO – PROJEKT Sp. z o.o. S. k. ul. Grochowska 19/1 60–277 Poznań	Marek Benedykciński	
	<i>Data:</i>	
	24 października 2019 r.	
<p><i>Dokument ten został opracowany przez Eko-Projekt na zlecenie na potrzeby Klienta i projektu wymienionego powyżej. Zawartość tego dokumentu jest własnością Zleceniodawcy i Eko-Projekt nie powinna być wykorzystywana w celach innych niż określonych kontraktem z Klientem, kopiowana, używana lub dystrybuowana w żadnych innych celach komercyjnych.</i></p> <p style="text-align: right;">© 2019 Eko-Projekt</p>		

1. Wprowadzenie

1.1. Przedmiot opracowania

Na podstawie ustawy z dnia 3 października 2008 r. o udostępnianiu informacji o środowisku i jego ochronie, udziale społeczeństwa w ochronie środowiska oraz o ocenach oddziaływania na środowisko (t.j. Dz.U. z 2018 r., poz. 2081 ze zm.) niniejsze opracowanie stanowi raport o oddziaływaniu na środowisko dla przedsięwzięcia pn. **Rozbudowa i przebudowa budynku produkcyjno – magazynowego z częścią biurową.**

Raport o oddziaływaniu na środowisko został wykonany w oparciu o materiały źródłowe oraz materiały dostarczone przez Inwestora.

1.2. Cel i zakres oceny

Celem niniejszego opracowania jest kompleksowa ocena oddziaływania na środowisko przedsięwzięcia pn. Rozbudowa i przebudowa budynku produkcyjno – magazynowego z częścią biurową.

Wykonanie raportu o oddziaływaniu na środowisko planowanej inwestycji na obecnym etapie jest jednym z warunków koniecznych do wydania decyzji o środowiskowych uwarunkowaniach z uwagi na zakwalifikowanie przedmiotowego obiektu do przedsięwzięć mogących potencjalnie znacząco oddziaływać na środowisko, dla których obowiązek opracowania raportu o oddziaływaniu przedsięwzięcia na środowisko ma charakter obligatoryjny.

Zgodnie z Rozporządzeniem Rady Ministrów z dnia 10 września 2019 r. w sprawie przedsięwzięć mogących znacząco oddziaływać na środowisko (t.j. Dz. U. z 2019 r. poz. 1839) przedmiotowa inwestycja zalicza się do przedsięwzięć mogących potencjalnie znacząco oddziaływać na środowisko, wymienionych w:

- § 2 ust. 1 jako:
 - pkt 1 - instalacje do wyrobu substancji przy zastosowaniu procesów chemicznych służące do wytwarzania: b) podstawowych produktów lub półproduktów chemii nieorganicznej
 - pkt 14 - instalacje do wtórnego wytopu metali nieżelaznych lub ich stopów, w tym oczyszczania, odlewania lub przetwarzania metali z odzysku, o zdolności produkcyjnej wytopu większej niż 4 t na dobę – w przypadku ołowiu lub kadmu oraz większej niż 20 t na dobę – w przypadku pozostałych metali, z wyłączeniem metali szlachetnych
- § 3 ust. 1 jako:
 - pkt 37 - instalacje do naziemnego magazynowania: a) ropy naftowej, b) produktów naftowych, c) substancji lub mieszanin, w rozumieniu odpowiednio art. 3 pkt 1 i 2 rozporządzenia nr 1907/2006, niebędących produktami spożywczymi, d) gazów łatwopalnych, e) kopalnych surowców energetycznych

Nazwa dokumentu:		Umowa nr	Data:	Rev.
Raport o oddziaływaniu na środowisko – streszczenie w języku niespecjalistycznym		-	24 października 2019 r.	1
Inwestor	Lokalizacja inwestycji:	Wykonawca dokumentacji:		Etap:
Hoppecke Baterie Sp. z o.o. ul. Składowa 13 62 – 023 Żerniki	Nr ewidencyjny działek: 6/10 i 6/11 obręb ewidencyjny Śródka Gmina Kleszewo Powiat poznański	EKO-PROJEKT Sp. z o.o. Sp. k. www.eko-projekt.com		Decyzja o środowiskowych uwarunkowaniach

innych niż wymienione w lit. a–d – inne niż wymienione w § 2 ust. 1 pkt 22, z wyłączeniem instalacji do magazynowania paliw wykorzystywanych na potrzeby gospodarstw domowych, zbiorników na gaz płynny o łącznej pojemności nie większej niż 10 m³ oraz zbiorników na olej o łącznej pojemności nie większej niż 3 m³, a także niezwiązanych z dystrybucją instalacji do magazynowania stałych surowców energetycznych;

- pkt 54 - zabudowa przemysłowa, w tym zabudowa systemami fotowoltaicznymi, lub magazynowa, wraz z towarzyszącą jej infrastrukturą, o powierzchni zabudowy nie mniejszej niż 1 ha na obszarach innych niż wymienione w lit. a
- pkt 80 - instalacje do oczyszczania ścieków przemysłowych z wyłączeniem instalacji, które nie powodują wprowadzania do wód lub urządzeń ścieków zawierających substancje szczególnie szkodliwe dla środowiska wodnego określone w rozporządzeniu Ministra Gospodarki Morskiej i Żeglugi Śródlądowej z dnia 12 lipca 2019 r. w sprawie substancji szczególnie szkodliwych dla środowiska wodnego oraz warunków, jakie należy spełnić przy wprowadzaniu do wód lub do ziemi ścieków, a także przy odprowadzaniu wód opadowych lub roztopowych do wód lub do urządzeń wodnych (Dz. U. poz. 1311);
- pkt 83 - punkty do zbierania, w tym przeładunku: a) złomu, z wyłączeniem punktów selektywnego zbierania odpadów komunalnych, b) odpadów wymagających uzyskania zezwolenia na zbieranie odpadów z wyłączeniem odpadów obojętnych oraz punktów selektywnego zbierania odpadów komunalnych;

Zakres raportu zawiera informacje, o których mowa w art. 66 ustawy z dnia 3 października 2008 r. o udostępnianiu informacji o środowisku i jego ochronie, udziale społeczeństwa w ochronie środowiska oraz o ocenach oddziaływania na środowisko (t.j. Dz. U. z 2018 r., poz. 2081 ze zm.).

Nazwa dokumentu:		Umowa nr	Data:	Rew.
Raport o oddziaływaniu na środowisko – streszczenie w języku niespecjalistycznym		-	24 października 2019 r.	1
Inwestor	Lokalizacja inwestycji:	Wykonawca dokumentacji:		Etap:
Hoppecke Baterie Sp. z o.o. ul. Składowa 13 62 – 023 Żerniki	Nr ewidencyjny działek: 6/10 i 6/11 obręb ewidencyjny Śródka Gmina Kleszewo Powiat poznański	EKO-PROJEKT Sp. z o.o. Sp. k. www.eko-projekt.com		Decyzja o środowiskowych uwarunkowaniach

1.3. Zagadnienia formalno – prawne

Zgodnie z art. 75 ust. 1 pkt 1 f) ustawy z dnia 3 października 2008 r. o udostępnianiu informacji o środowisku i jego ochronie, udziale społeczeństwa w ochronie środowiska oraz o ocenach oddziaływania na środowisko (tj. Dz. U. z 2018 r., poz. 2081 ze zm.) organem właściwym do wydania decyzji o środowiskowych uwarunkowaniach jest Wójt Gminy Kleszczewo.

1.4. Podstawa prawna

Opracowywanie sporządzono w oparciu o obowiązujące akty prawne z zachowaniem spełnienia wymagań w nich zawartych.

2. Opis planowanego przedsięwzięcia

Planowane do realizacji przedsięwzięcie przewiduje rozbudowę i przebudowę budynku produkcyjno – magazynowego z częścią biurową.

Na działce 6/10 realizowany jest budynek magazynowo - produkcyjny z częścią biurowo-socjalną.

Celem rozbudowy jest wytworzenie nowych możliwości produkcyjnych Zakładu poprzez dobudowanie do realizowanego budynku nowej hali wraz z niezbędną infrastrukturą i instalacjami pomocniczymi oraz niezależnego budynku magazynowego.

W rozbudowywanej części zakładu zostanie uruchomiona produkcja kwasowo-ołowiowych baterii akumulatorów wykonywanych w innowacyjnej technologii cienkiej płyty.

2.1. Charakterystyka całego przedsięwzięcia i warunki użytkowania terenu w fazie budowy i eksploatacji lub użytkowania

2.1.1. Wnioskodawca

Hoppecke Baterie Sp. z o.o.
ul. Składowa 13
62 – 023 Żerniki

2.1.2. Lokalizacja przedsięwzięcia

Warunki lokalizacyjne przedsięwzięcia

Przedsięwzięcie zostanie zlokalizowane na terenie gminy Kleszczewo. Ewidencyjnie obszar inwestycji obejmuje działki: 6/10 i 6/11 obręb ewidencyjny Śródka.

Powierzchnia działek wynosi:

- działka nr 6/10- 50 000m²
- część działki nr 6/11- 42 913m²

Działki zlokalizowane są po południowej stronie autostrady A2 w okolicy MOP Krzyżowniki. Teren dookoła przeznaczony był pierwotnie pod produkcję rolną, teraz stopniowo zabudowywany jest przez zakłady produkcyjno przemysłowe i centra logistyczne.

EKO-PROJEKT DORADZTWO W OCHRONIE ŚRODOWISKA	tel. (61) 307 31 32, fax (61) 307 31 35
ul. Grochowska 19/1, 60-277 Poznań	biuro@eko-projekt.com www.eko-projekt.com
© 2019 Eko-Projekt	Strona 4 z 55

Nazwa dokumentu:		Umowa nr	Data:	Rew.
Raport o oddziaływaniu na środowisko – streszczenie w języku niespecjalistycznym		-	24 października 2019 r.	1
Inwestor	Lokalizacja inwestycji:	Wykonawca dokumentacji:		Etap:
Hoppecke Baterie Sp. z o.o. ul. Składowa 13 62 – 023 Żerniki	Nr ewidencyjny działek: 6/10 i 6/11 obręb ewidencyjny Śródka Gmina Kleszewo Powiat poznański	EKO-PROJEKT Sp. z o.o. Sp. k. www.eko-projekt.com		Decyzja o środowiskowych uwarunkowaniach

Działki zakwalifikowane zostały jako klasoużytki rolne RIVb i RV wymagające wyłączenia gruntu z produkcji rolnej.

Przedmiotowe przedsięwzięcie usytuowane zostało:

- poza obszarami wodno-błotnymi oraz innymi obszarami o płytkim zaleganiu wód podziemnych;
- na obszarze wybrzeża;
- poza obszarami górskimi;
- na obszarze leśnym;
- poza strefami ochronnymi ujęć wód i poza obszarami ochronnymi zbiorników wód śródlądowych oraz zbiorników wód podziemnych;
- poza obszarami prawnie chronionymi na mocy ustawy o ochronie przyrody;
- poza obszarami, na których standardy jakości środowiska zostały przekroczone;
- poza stanowiskami archeologicznymi;
- poza obszarami o krajobrazie mającym znaczenie historyczne, kulturowe lub archeologiczne;
- z dala od terenów mieszkalnych. Najbliższy teren mieszkaniowy znajduje się w odległości ok. 515 m od granic planowanej inwestycji, po drugiej stronie autostrady A2;
- poza obszarami przylegającymi do jezior;
- poza uzdrowiskami i obszarami ochrony uzdrowiskowej.

Teren, na którym zlokalizowane jest przedsięwzięcie objęty jest miejscowym planem zagospodarowania przestrzennego zgodnie z uchwałą Nr XXXVII/181/2005 Rady Gminy Kleszewo z dnia 30.09.2005 r. Zgodnie z powyższym przedmiotowe działki, na których zlokalizowana będzie inwestycja zakwalifikowane są do terenu oznaczonego 5AG o funkcji podstawowej – aktywizacja gospodarcza, działalność gospodarcza produkcyjno – przetwórcza i funkcji uzupełniającej – działalność usługowa, spedycja, składy.

Tereny występujące w otoczeniu planowanej inwestycji, na których występują budynki mieszkalne również objęte są zapisami miejscowego planu zagospodarowania i są oznaczone jako 3 MJ o funkcji mieszkaniowej jednorodzinnej z funkcją uzupełniająca w postaci usług i nieuciążliwej działalności gospodarczej. Tereny te występują w kierunku północno – wschodnim w odległości ok. 515 m od granic planowanej inwestycji, po drugiej stronie autostrady A2.

Planowane przedsięwzięcie zlokalizowane jest w poza obszarem zagrożonym wystąpieniem powodzi. Poniżej zobrazowano lokalizację planowanego przedsięwzięcia na mapie zagrożenia powodziowego.

EKO-PROJEKT DORADZTWO W OCHRONIE ŚRODOWISKA	tel. (61) 307 31 32, fax (61) 307 31 35
ul. Grochowska 19/1, 60-277 Poznań	biuro@eko-projekt.com www.eko-projekt.com
© 2019 Eko-Projekt	Strona 5 z 55

Nazwa dokumentu:		Umowa nr	Data:	Rew.
Raport o oddziaływaniu na środowisko – streszczenie w języku niespecjalistycznym		-	24 października 2019 r.	1
Inwestor	Lokalizacja inwestycji:	Wykonawca dokumentacji:		Etap:
Hoppecke Baterie Sp. z o.o. ul. Składowa 13 62 – 023 Żerniki	Nr ewidencyjny działek: 6/10 i 6/11 obręb ewidencyjny Śródka Gmina Kleszewo Powiat poznański	EKO-PROJEKT Sp. z o.o. Sp. k. www.eko-projekt.com		Decyzja o środowiskowych uwarunkowaniach

2.1.3. Warunki użytkowania terenu w fazie budowy

Szacowana powierzchnia placu budowy to około 500 m². Teren budowy wykorzystywany będzie jako biura, parkingi maszyn, baza magazynowa materiałów budowlanych, miejsce prefabrykacji.

W poniższej tabeli zestawiono podstawowe szacunkowe warunki użytkowania terenu w fazie budowy

Tabela 1 Parametry fazy budowy i warunki użytkowania terenu w fazie budowy

Lp.	Parametr	Wielkość
1.	Kontenery biurowe	3 sztuki
2.	Kontenery socjalne	6 sztuk Dopuszcza się możliwość stawiania kontenerów piętrowo
3.	Parking samochodowy	7 stanowisk
4.	Plac montażowo - składowy	Okolo 100 m ²
5.	Plac manewrowo - składowy	Okolo 100 m ²
6.	Czas trwania fazy budowy	Okolo 12 miesięcy
7.	Rodzaj sprzętu budowlanego	Wywrotki, betoniarki, pompa do betonu itp. 10 sztuk
8.		Koparko ładowarka gąsienicowa 3 sztuki
9.		Koparko ładowarka kołowa 2 sztuki
10.		Spycharka 2 sztuki
11.		Piła mechaniczna, szlifierki, wiertarki kilka sztuk
12.		Spawarka 2 sztuki
13.		Zagęszczarka 1 sztuka
14.		Agregat prądowórczy 1 sztuka
15.		Dźwig 1 sztuka
16.	Rodzaj składowanych materiałów	Elementy metalowe, kruszywa, prefabrykaty betonowe, paliwa, farby, gazy techniczne
17.	Media	Energia elektryczna 1 000 kWh/etap
18.		Woda do celów bytowych okolo 220 m ³ /rok
19.		Ścieki bytowe okolo 200 m ³ /rok
20.	Ilość pracujących osób	Okolo 100
21.	Sposób zabezpieczenia placu budowy	Siatka pleciona stalowa wysokości okolo 2 m Ochrona obiektu

Nazwa dokumentu:		Umowa nr	Data:	Rew.
Raport o oddziaływaniu na środowisko – streszczenie w języku niespecjalistycznym		-	24 października 2019 r.	1
Inwestor	Lokalizacja inwestycji:	Wykonawca dokumentacji:		Etap:
Hoppecke Baterie Sp. z o.o. ul. Składowa 13 62 – 023 Żerniki	Nr ewidencyjny działek: 6/10 i 6/11 obręb ewidencyjny Śródka Gmina Kleszewo Powiat poznański	EKO-PROJEKT Sp. z o.o. Sp. k. www.eko-projekt.com		Decyzja o środowiskowych uwarunkowaniach

2.1.4. Charakterystyka przedsięwzięcia (warunki użytkowania terenu w fazie eksploatacji)

Aktualnie na terenie działki nr 6/10 prowadzona jest budowa budynku produkcyjno-magazynowego, który będzie podlegał dalszej rozbudowie w 3 etapach.

Celem rozbudowy jest wytworzenie nowych możliwości produkcyjnych Zakładu poprzez dobudowanie do istniejącego budynku nowej hali wraz z niezbędną infrastrukturą i instalacjami pomocniczymi oraz niezależnego budynku magazynowego.

Prace budowlane realizowane będą w dwóch etapach, natomiast uzbrajanie budynków w linie technologiczne zostanie przeprowadzone w trzech etapach, co pokazano na poniższej tabeli:

Etap	Prace budowlane	Linie technologiczne
I	TAK	TAK
II	TAK	TAK
III	NIE	TAK

Zaopatrzenie w wodę do celów bytowych zostanie zrealizowane z gminnej sieci wodociągowej zlokalizowanej w ulicy Logistycznej w formie dodatkowego, odrębnego w stosunku do istniejącego, przyłącza wodnego. Podczas realizacji etapu I zrealizowane zostanie przyłącze o potencjale umożliwiającym obsługę Zakładu w formie docelowej, tj. zgodnej z etapem III.

Zaopatrzenie w wodę do celów technologicznych, ze względu na niewystarczającą wydajność gminnej sieci wodociągowej, zrealizowane zostanie za pomocą pomp głębinowych zlokalizowanych na działce Zamawiającego. Przewidywana wydajność pomp to 9 m³/h.

Zaopatrzenie w paliwo gazowe na cele bytowe zostanie zrealizowane z gazociągu znajdującego się w ulicy Logistycznej w formie dodatkowego, odrębnego w stosunku do istniejącego, przyłącza gazowego.

Zaopatrzenie w paliwo gazowe na cele technologiczne zostanie zrealizowane z przyłącza opisanego powyżej. Przyłącze wyposażone zostanie w dwa liczniki, jeden na cele bytowe, drugi na cele technologiczne. Podczas realizacji etapu I zrealizowane zostanie przyłącze i instalacja wewnętrzna o potencjale umożliwiającym obsługę Zakładu w formie docelowej, tj. zgodnej z etapem III.

Zaopatrzenie w energię elektryczną na cele bytowe zostanie zrealizowane z jednego z trzech transformatorów przewidzianych do celów technologicznych.

Energia elektryczna na cele technologiczne zostanie zrealizowana w formie dodatkowego, odrębnego w stosunku do istniejącego, przyłącza energetycznego.

Ze względu na brak gminnej kanalizacji ściekowej, ścieki bytowe gromadzone będą w ramach zbiorników bezodpływowych, do czasu powstania kanalizacji ściekowej w ulicy Logistycznej.

Ze względu na brak gminnej kanalizacji ściekowej, ścieki technologiczne będą oczyszczane w zakładowej oczyszczalni ścieków, gromadzone będą w zbiornikach bezodpływowych i wywożone wozami asenizacyjnymi do oczyszczalni ścieków do czasu wybudowania kanalizacji ściekowej w ulicy Logistycznej.

EKO-PROJEKT DORADZTWO W OCHRONIE ŚRODOWISKA	tel. (61) 307 31 32, fax (61) 307 31 35
ul. Grochowska 19/1, 60-277 Poznań	biuro@eko-projekt.com www.eko-projekt.com
© 2019 Eko-Projekt	Strona 7 z 55

Nazwa dokumentu:		Umowa nr	Data:	Rev.
Raport o oddziaływaniu na środowisko – streszczenie w języku niespecjalistycznym		-	24 października 2019 r.	1
Inwestor	Lokalizacja inwestycji:	Wykonawca dokumentacji:		Etap:
Hoppecke Baterie Sp. z o.o. ul. Składowa 13 62 – 023 Żerniki	Nr ewidencyjny działek: 6/10 i 6/11 obręb ewidencyjny Śródka Gmina Kleszewo Powiat poznański	EKO-PROJEKT Sp. z o.o. Sp. k. www.eko-projekt.com		Decyzja o środowiskowych uwarunkowaniach

Ze względu na brak gminnej kanalizacji deszczowej, wody opadowe kierowane będą do zbiornika ewaporacyjnego lub skrzynek rozsączających.

Wjazd do zakładu odbywał się będzie z ulicy Logistycznej.

Począwszy od I etapu rozbudowy Zakładu realizowane będą wszystkie procesy produkcyjne związane z produkcją płyt oraz montażem baterii akumulatorów. W kolejnych etapach rozbudowy następować będzie zwiększenie mocy produkcyjnych Zakładu poprzez zwiększenie powierzchni hal produkcyjnych i instalację dodatkowych linii technologicznych.

Praca w Zakładzie będzie odbywać się w trybie trójzmianowym, siedem dni w tygodniu.

2.1.4.1 Istniejący stan zagospodarowania terenu

Aktualnie na działce o nr. ewid. 6/10, obręb Śródka, realizowany jest budynek magazynowo-produkcyjny z częścią biurowo-socjalną.

W sąsiedztwie budynku wykonane będą nasadzenia z roślin niskich i krzewów ozdobnych.

2.2. Główne cechy charakterystyczne procesów produkcyjnych

Opis technologii produkcji w realizowanym obecnie budynku magazynowo - produkcyjnym z częścią biurowo-socjalną, po realizacji planowanego przedsięwzięcia

- Czyszczenie baterii trakcyjnych – mycie zabrudzonych baterii karcherem w wyznaczonym miejscu – myjnia. Mycie baterii ręczne przy pomocy szmatek i denaturatu. Odpady to nieczystości spływające do wydzielonej kanalizacji, a następnie filtrowane przez komorę neutralizacyjną (przy pomocy kruszywa marmurowego) i odprowadzane do zbiornika bezodpływowego. Szmatki – dostarczane i odbierane przez firmę zewnętrzną. Podstawione dwa pojemniki, jeden z czystymi, drugi na zużyte.
- Wymiana ogniwi i skrzyń w bateriach trakcyjnych – ogniwa przeznaczony do złomowania, składowane są w skrzyni przeznaczonej na zużyte ogniwa. Metalowe skrzynie przeznaczone do złomowanie zdawane na magazyn.
- Utylizacja ogniw/skrzyń – ogniwa przesyłane do utylizowacji w hucie w Niemczech w ramach transgranicznego przesyłu odpadów. Odbiór skrzyń stalowych przeznaczonych do złomowania zlecany lokalnie do punktu skupu złomu.
- Korekty gęstości – na podstawie pomiarów i wyliczeń, określana jest ilość kwasu siarkowego potrzebnego do korekty, aby osiągnąć wymaganą gęstość elektrolitu w ogniwach. Kwas dolewany ręcznie kubkiem i przy pomocy lejka z tworzyw sztucznych, przez otwór wlewu ogniwa. W określonych przypadkach (rozrzedzony elektrolit wskutek przekroczenia poziomu maksymalnego elektrolitu w ogniwie) elektrolit jest odsysany z ogniwa za pomocą strzykawki i wężyka.
- Zużyty elektrolit – magazynowany jest w pojemnikach ustawionych na wannach ociekowych a następnie odbierany przez specjalistyczną firmę zajmującą się utylizacją kwasów.

EKO-PROJEKT DORADZTWO W OCHRONIE ŚRODOWISKA	tel. (61) 307 31 32, fax (61) 307 31 35
ul. Grochowska 19/1, 60-277 Poznań	biuro@eko-projekt.com www.eko-projekt.com
© 2019 Eko-Projekt	Strona 8 z 55

Nazwa dokumentu:		Umowa nr	Data:	Rev.
Raport o oddziaływaniu na środowisko – streszczenie w języku niespecjalistycznym		-	24 października 2019 r.	1
Inwestor	Lokalizacja inwestycji:	Wykonawca dokumentacji:		Etap:
Hoppecke Baterie Sp. z o.o. ul. Składowa 13 62 – 023 Żerniki	Nr ewidencyjny działek: 6/10 i 6/11 obręb ewidencyjny Śródka Gmina Kleszewo Powiat poznański	EKO-PROJEKT Sp. z o.o. Sp. k. www.eko-projekt.com		Decyzja o środowiskowych uwarunkowaniach

- f) Kwas siarkowy o stężeniu 70% - zamawiany w firmie zewnętrznej, magazynowany w specjalnych pojemnikach ustawionych na wannach ociekowych. Maksymalna ilość magazynowane kwasu to 500 kg.
- g) Elektrolit akumulatorowy o gęstości do 1,30 kg/l - zamawiany w firmie zewnętrznej, magazynowany w specjalnych pojemnikach ustawionych na wannach ociekowych. Maksymalna ilość magazynowane elektrolitu to 2000 kg.
- h) Testy pojemności – polega na podłączeniu urządzenia rozładowującego, które pobiera energię z baterii akumulatorów zadaniem obciążeniem. Test zostaje zakończony po spełnieniu określonych warunków, tj. gdy jedno z ogniw lub cała bateria akumulatorów osiągnie napięcie minimalne. Po zakończeniu testu bateria akumulatorów jest podłączana do prostownika.
- i) Naprawy baterii akumulatorów – wymiana komponentów, ogniw, naprawa drobnych ubytków powierzchni skrzyń.
- j) Naprawa urządzeń ładujących – naprawa obudów, wymiana przyłączy, osłon, wymiana/naprawa płytek sterujących, programowanie. Zużyte części elektroniczne składowane są w skrzyni przeznaczonej na złom elektroniczny. Odbiór celem utylizacji zlecany lokalnie do punktu skupu złomu.
- k) Próby niszczące ogniw – rozcinanie obudowy ogniw pomiędzy dekiem na naczyniem po uprzednim odpompowaniu elektrolitu. Wyciągnięcie płyt z naczynia, wykonanie ekspertyzy, umieszczenie płyt w naczyniu i odstawienie do skrzyni z ogniwami przeznaczonymi do utylizacji. Zużyty elektrolit magazynowany i w pojemnikach ustawionych na wannach ociekowych a następnie odbierany przez specjalistyczną firmę zajmującą się utylizacją kwasów.
- l) Składanie baterii akumulatorów niklowo-kadmowych – z dostarczonych komponentów tj. skrzyń (metalowe lub z tworzywa sztucznego), ogniw o napięciu 2V i innego wyposażenia (m.in. wtyczki, kable, akcesoria montażowe) składane są baterie akumulatorów o napięciach 24V, 48V lub innym według specyfikacji.
- m) Zalewanie nowych ogniw elektrolitem - podstawienie baterii akumulatorów/ogniw w miejsce składowania elektrolitu, uzupełnienie metodą grawitacyjną do poziomu maksimum.
- n) Składanie części zamiennych – z dostarczonych części składane są kompletne akcesoria używane przy bateriach, prostownikach lub systemach. Są to najczęściej gotowe kable ze złączem do baterii/prostowników, grawitacyjne zestawy do uzupełniania wody w bateriach lub inne gotowe komponenty używane przy montażach/serwisach baterii akumulatorów i prostowników.
- o) Podładowania baterii – ustawienie baterii akumulatorów i połączenie ogniw za pomocą łączników, podłączenie do prostownika poprzez rozłącznik główny. Zaprogramowanie prostownika i uruchomienie procesu ładowania. Wykonanie pomiarów po ładowanie. W przypadku poprawnych wartości, demontaż baterii akumulatorów i zdanie na magazyn. W przypadku niepoprawnych wartości ponowne wykonanie procesu.

EKO-PROJEKT DORADZTWO W OCHRONIE ŚRODOWISKA	tel. (61) 307 31 32, fax (61) 307 31 35
ul. Grochowska 19/1, 60-277 Poznań	biuro@eko-projekt.com www.eko-projekt.com
© 2019 Eko-Projekt	Strona 9 z 55

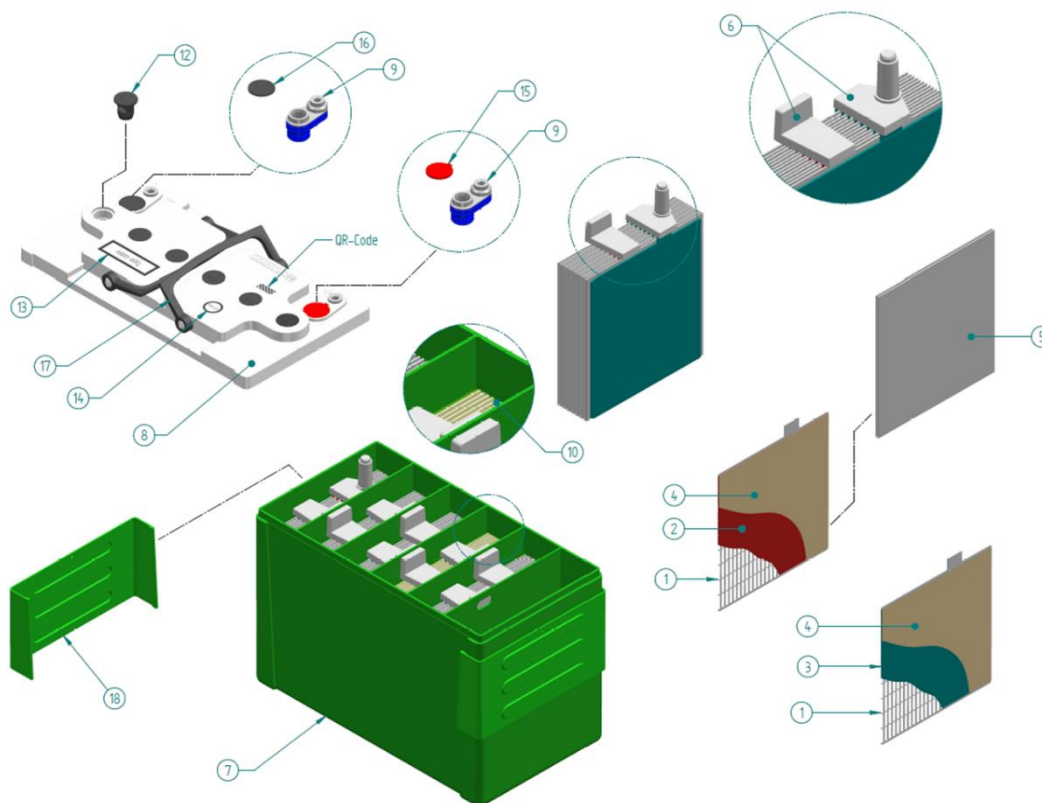
Nazwa dokumentu:		Umowa nr	Data:	Rev.
Raport o oddziaływaniu na środowisko – streszczenie w języku niespecjalistycznym		-	24 października 2019 r.	1
Inwestor	Lokalizacja inwestycji:	Wykonawca dokumentacji:		Etap:
Hoppecke Baterie Sp. z o.o. ul. Składowa 13 62 – 023 Żerniki	Nr ewidencyjny działek: 6/10 i 6/11 obręb ewidencyjny Śródka Gmina Kleszewo Powiat poznański	EKO-PROJEKT Sp. z o.o. Sp. k. www.eko-projekt.com		Decyzja o środowiskowych uwarunkowaniach

- p) Montaż szaf sterowniczych/bateryjnych – z dostarczonych półfabrykatów (obudowy, akcesoria sterownicze, montażowe, elektryczne, okablowanie, itp.) składane są systemy szaf sterowniczych/bateryjnych na podstawie projektów klienta lub własnych. W razie potrzeby wykonywane są testy sprawnościowo-rozruchowe złożonych systemów.
- q) Wykorzystanie urządzeń hydraulicznych oraz plotera laserowego – prasa, wycinak, giętarka hydrauliczna używana jest do wykonywania dedykowanych połączeń elektrycznych z miedzi, otworów w obudowach. Ploter laserowy używany do wykonywania trwałych, grawerowanych oznaczeń, m.in. tabliczki znamionowe, informacyjne, opisujące.
- r) Naprawa urządzeń ładujących – wymiana podzespołów (płytki elektroniczne, wentylatory, itp.), testowanie urządzeń poprzez podłączenie baterii akumulatorów. Zużyte elementy elektroniczne składowane są w skrzyni przeznaczonej na złom elektroniczny. Odbiór celem utylizacji zlecany lokalnie do punktu skupu złomu
- s) Naprawa/regeneracja baterii zastępczych – Wykonanie ładowania regeneracyjnego, a następnie rozładowania baterii akumulatorów. W zależności od stanu baterii wykonanie powyższych czynności w kilku cyklach rozładowania-ładowania. Wyczyszczenie baterii, uzupełnienie oznaczeń i wyposażenia. W przypadku niezdatności baterii do dalszej pracy, przeznaczenie do utylizacji na palecie, są to akumulatory zamknięte, nie wymagające przechowywania w pojemnikach, bez ryzyka wylania elektrolitu.

Opis technologii produkcji w ramach planowanego przedsięwzięcia

Przedmiotem produkcji rozbudowanego zakładu będą akumulatory kwasowo-ołowiowe wykonane w innowacyjnej technologii cienkiej płyty. Przekrój akumulatora wraz z opisem poszczególnych elementów pokazano na poniższym rysunku:

Nazwa dokumentu:		Umowa nr	Data:	Rev.
Raport o oddziaływaniu na środowisko – streszczenie w języku niespecjalistycznym		-	24 października 2019 r.	1
Inwestor	Lokalizacja inwestycji:	Wykonawca dokumentacji:		Etap:
Hoppecke Baterie Sp. z o.o. ul. Składowa 13 62 – 023 Żerniki	Nr ewidencyjny działek: 6/10 i 6/11 obręb ewidencyjny Śródka Gmina Kleszewo Powiat poznański	EKO-PROJEKT Sp. z o.o. Sp. k. www.eko-projekt.com		Decyzja o środowiskowych uwarunkowaniach



1. Kratka
2. Masa aktywna +
3. Masa aktywna –
4. Błona ochronna
5. Separator AGM
6. Mostek
7. Obudowa
8. Pokrywa
9. Sworzeń
10. Elektrolit
11. Sworzeń
12. Zaślepka
13. Etykieta
14. Etykieta
15. Zaślepka biegunowa +
16. Zaślepka biegunowa –
17. Uchwyty
18. Stalowa klamra

Wizualizację przebiegu procesu wytwarzania, poczynając od podstawowych surowców a skończywszy na gotowym produkcie, w formie mapy przepływu strumienia wartości przedstawiono na załączniku nr 2.

Rozmieszczenie poszczególnych linii technologicznych na terenie zakładu przedstawiono na załączniku nr 3. Poniżej zawarto opis procesów produkcyjnych.

Praca w Zakładzie będzie odbywać się w trybie trójmianowym, siedem dni w tygodniu.

Zestawienie i opis procesów technologicznych

Produkcja i przetwarzanie tlenku ołowiu i minii ołowianej

Tlenek ołowiu ($PbO+Pb$) i minia ołowiana (Pb_3O_4) to nieorganiczne związki chemiczne, które stanowią ważny składnik masy czynnej akumulatora kwasowo-ołowiowego wykorzystywanej w procesie pastowania krutek ołowianych (produkcja płyt dodatnich i ujemnych). Tlenek ołowiu będzie produkowany na terenie zakładu w młynach kulowych z dostarczanych sztab ołowianych natomiast minia ołowiana będzie dostarczana bezpośrednio od producenta.

Produkcja krutek ołowianych dodatnich i ujemnych

Kratka to metalowa konstrukcja każdej elektrody (płyty dodatniej lub ujemnej) stanowiącej podstawowy element składowy akumulatora. W przypadku akumulatorów kwasowo-ołowiowych kratki wykonuje się ze stopu ołowiu (Pb) o precyzyjnie dobranym składzie.

EKO-PROJEKT DORADZTWO W OCHRONIE ŚRODOWISKA	tel. (61) 307 31 32, fax (61) 307 31 35
ul. Grochowska 19/1, 60-277 Poznań	biuro@eko-projekt.com www.eko-projekt.com
© 2019 Eko-Projekt	Strona 11 z 55

Nazwa dokumentu:		Umowa nr	Data:	Rew.
Raport o oddziaływaniu na środowisko – streszczenie w języku niespecjalistycznym		-	24 października 2019 r.	1
Inwestor	Lokalizacja inwestycji:	Wykonawca dokumentacji:		Etap:
Hoppecke Baterie Sp. z o.o. ul. Składowa 13 62 – 023 Żerniki	Nr ewidencyjny działek: 6/10 i 6/11 obręb ewidencyjny Śródka Gmina Kleszewo Powiat poznański	EKO-PROJEKT Sp. z o.o. Sp. k. www.eko-projekt.com		Decyzja o środowiskowych uwarunkowaniach

Wykonane kratki w dalszym etapie poddaje się procesowi pastowania (nakładania masy aktywnej) produkując w ten sposób elektrody dodatnie i ujemne akumulatora.

Produkcja płyt dodatnich i ujemnych

Produkcja płyt odbywa się poprzez nałożenie masy aktywnej (pasty) w procesie pastowania na wytworzone wcześniej kratki, a następnie utwardzenie i osuszenie. Tak wyprodukowane płyty dodatnie i ujemne wykorzystywane są do produkcji ogniw akumulatorowych, stanowiących element składowy bloku akumulatorowego.

Montaż ogniw i bloków akumulatorowych

Blok akumulatorowy to zespół kilku ogniw, które są połączone bezpośrednio ze sobą i umieszczone w wspólnej obudowie. Najpopularniejszym typem bloków są bloki sześćoogniowe, które mogą być zmontowane w różny sposób i posiadać różne układy złączy (sworznie na górze lub z przodu).

Formowanie bloków

Uruchomienie monobloków

Ponadto, w ramach prowadzonej działalności, w zakładzie prowadzone będzie również zbieranie odpadów.

Magazynowanie przejściowe posortowanych odpadów - zbierane odpady będą pochodzić wyłącznie z usług serwisowych prowadzonych na terenie siedziby lub u klientów oraz procesów produkcyjnych prowadzonych przez Zakład. Miejsce magazynowania odpadów zostało wydzielone organizacyjnie jako jedno miejsce dla wszystkich odpadów, wyznaczone powierzchnią wolną od pozostałej części magazynu oraz odpowiednio oznakowane. Odpady będą składowane selektywnie w szczelnie zamkniętych pojemnikach, odpornych na działanie substancji zawartych w odpadach. Pojemniki do magazynowania odpadów będą oznaczone nazwą i kodem odpadu zgodnie z ich przeznaczeniem. Czas magazynowania odpadów będzie ograniczony do minimum wymaganego do uzbierania partii transportowej i nie będzie przekraczał okresu 1 roku. Po uzbieraniu wymaganej partii transportowej, odpady będą przekazywane do zagospodarowania podmiotowi posiadającemu stosowne uprawnienia w zakresie gospodarowania odpadami.

Planowane rodzaje odpadów przewidzianych do zbierania:

- Baterie i akumulatory ołowiowe – kod odpadu 16 06 01*
- Baterie i akumulatory niklowo-kadmowe – kod odpadu 16 06 02*

EKO-PROJEKT DORADZTWO W OCHRONIE ŚRODOWISKA	tel. (61) 307 31 32, fax (61) 307 31 35
ul. Grochowska 19/1, 60-277 Poznań	biuro@eko-projekt.com www.eko-projekt.com
© 2019 Eko-Projekt	Strona 12 z 55

Nazwa dokumentu:		Umowa nr	Data:	Rev.
Raport o oddziaływaniu na środowisko – streszczenie w języku niespecjalistycznym		-	24 października 2019 r.	1
Inwestor	Lokalizacja inwestycji:	Wykonawca dokumentacji:		Etap:
Hoppecke Baterie Sp. z o.o. ul. Składowa 13 62 – 023 Żerniki	Nr ewidencyjny działek: 6/10 i 6/11 obręb ewidencyjny Śródka Gmina Kleszewo Powiat poznański	EKO-PROJEKT Sp. z o.o. Sp. k. www.eko-projekt.com		Decyzja o środowiskowych uwarunkowaniach

2.2.1. Zużycie mediów i surowców

a) etap budowy

W poniższej tabeli zestawiono szacowane zużycie surowców, materiałów, paliw i energii na etapie budowy.

Tabela 2 Szacowane zużycie surowców, materiałów, paliw i mediów na etapie budowy

Lp.	Surowce, materiały, paliwa, energia	Opis procesu	Przewidywane zużycie
1.	Woda	Zaspokojenie potrzeb pracowników pracujących przy budowie i na potrzeby placu budowy	ok. 220 m3/rok
2.	Energia elektryczna	Spawanie elektryczne, Oświetlenie placu budowy i zaplecza	ok. 1000 kWh
3.	Stal	Konstrukcje	ok. 1000 Mg
4.	Żelbet	Konstrukcja, fundamenty	ok. 36 000Mg
5.	Cement	Budowa infrastruktury	ok. 110 m3
6.	Kruszywo	Budowa infrastruktury	ok. 1300 m3
7.	Asfalt	Budowa drogi z chodnikiem - warstwy asfaltowe	ok. 800 m3
8.	Kostka brukowa	Budowa drogi z chodnikiem – powierzchnia z kostki	ok. 1600 m2
9.	Materiały malarskie	Wielowarstwowe malowanie Ochronne elementów instalacji technologicznej	ok. 10 Mg
10.	Paliwo (olej napędowy)	Olej napędowy do maszyn pracujących przy budowie (samochody ciężarowe, koparki, dźwigi itp.)	ok. 200kg/h pracy maszyn
11.	Elektrody spawalnicze	Spawanie elementów stalowych	ok. 2,5 kg/h pracy urządzeń spawalniczych

Nazwa dokumentu:		Umowa nr	Data:	Rew.
Raport o oddziaływaniu na środowisko – streszczenie w języku niespecjalistycznym		-	24 października 2019 r.	1
Inwestor	Lokalizacja inwestycji:	Wykonawca dokumentacji:		Etap:
Hoppecke Baterie Sp. z o.o. ul. Składowa 13 62 – 023 Żerniki	Nr ewidencyjny działek: 6/10 i 6/11 obręb ewidencyjny Śródka Gmina Kleszewo Powiat poznański	EKO-PROJEKT Sp. z o.o. Sp. k. www.eko-projekt.com		Decyzja o środowiskowych uwarunkowaniach

b) etap eksploatacji

W poniższej tabeli zestawiono szacowane roczne zużycie surowców, materiałów, paliw i energii na etapie eksploatacji.

Tabela 3 Zestawienie ilościowe podstawowych surowców przetwarzanych dziennie z podziałem na etapy

Nazwa surowca	Ilość surowca [t/d] w		
	etapie I	etapie II	etapie III
Czysty ołów (Pb 99,985) (sztaby)	65	122	162
Tlenek ołowiu PbO (proszek)	30	45	60
Tetratlenek triłowiu Pb ₃ O ₄ (proszek)	8	11	15
Kwas siarkowy H ₂ SO ₄	26	38	50

Tabela 4 Zestawienie ilościowe podstawowych mediów i energii elektrycznej z podziałem na etapy dla celów technologicznych

Medium	jednostka	Zużycie		
		etapie I	etapie II	etapie III
Energia elektryczna	MWh/dzień	60	95	125
Gaz	m ³ /dzień	1850	3050	3350
Woda	m ³ /dzień	128,71	158,25	168,8

Nazwa dokumentu:		Umowa nr	Data:	Rew.
Raport o oddziaływaniu na środowisko – streszczenie w języku niespecjalistycznym		-	24 października 2019 r.	1
Inwestor	Lokalizacja inwestycji:	Wykonawca dokumentacji:		Etap:
Hoppecke Baterie Sp. z o.o. ul. Składowa 13 62 – 023 Żerniki	Nr ewidencyjny działek: 6/10 i 6/11 obręb ewidencyjny Śródka Gmina Kleszewo Powiat poznański	EKO-PROJEKT Sp. z o.o. Sp. k. www.eko-projekt.com		Decyzja o środowiskowych uwarunkowaniach

2.3. Przewidywane rodzaje i ilości emisji, w tym odpadów, wynikające z funkcjonowania planowanego przedsięwzięcia

Realizacja, eksploatacja i likwidacja przedsięwzięcia wiązać się będzie z emisją zanieczyszczeń do powietrza, emisją hałasu, emisją odpadów i ścieków. Ich głównym źródłem będą głównie procesy technologiczne oraz wykorzystywane środki transportu.

Ze względu na charakter i skalę przedsięwzięcia, każdy z etapów procesu inwestycyjnego będzie powodował emisję substancji lub/i energii do środowiska, tj. emisji zanieczyszczeń do powietrza, wytwarzanie odpadów, ścieków, emisję hałasu.

W niniejszym raporcie przedstawiono analizę oddziaływania planowanego przedsięwzięcia na poszczególne elementy środowiska na etapie jego budowy, eksploatacji oraz likwidacji.

Przedstawiono także opis metod prognozowania zastosowanych przez wnioskodawcę oraz opis przewidywanych znaczących oddziaływań planowanego przedsięwzięcia na środowisko, obejmujący bezpośrednie, pośrednie, wtórne, skumulowane, krótko-, średnio- i długoterminowe, stałe i chwilowe oddziaływania na środowisko, wynikające z istnienia przedsięwzięcia, wykorzystywania zasobów środowiska oraz emisji.

2.4. Informacje o różnorodności biologicznej, wykorzystywaniu zasobów naturalnych, w tym gleby, wody i powierzchni ziemi

Omawiany teren jest zmieniony przez człowieka, nie występują tu siedliska gatunków cennych przyrodniczo. Planowana inwestycja nie spowoduje zmniejszenia liczby gatunków w obrębie rozpatrywanego terenu i jego sąsiedztwie. W związku z tym należy wykluczyć możliwość wystąpienia znacząco negatywnych oddziaływań na bioróżnorodność w obrębie wnioskowanego terenu.

Pokrycie roślinne terenu i jego struktura są silnie przekształcone antropogenicznie, obszar ten nie wykazuje wartości przyrodniczych. Na terenie przeznaczonym bezpośrednio pod planowane przedsięwzięcie nie występują kluczowe dla różnorodności biologicznej zadrzewienia i zakrzewienia śródpolne oraz oczka wodne i torfowiska.

2.5. Informacje o zapotrzebowaniu na energię i jej zużyciu

Na etapie realizacji i likwidacji planowanego przedsięwzięcia zużywana będzie energia w szacowanej ilości:

- a) energia elektryczna ok 1 000 kWh/etap

W ramach funkcjonowania przedsięwzięcia zużywana będzie energia w szacowanej ilości:

- b) energia elektryczna około 125 MWh/dzień, 45 625 MWh/rok

2.6. Prace rozbiórkowe dotyczące przedsięwzięć mogących znacząco oddziaływać na środowisko

W ramach realizacji planowanego przedsięwzięcia nie przewiduje się prac rozbiórkowych, dotyczących przedsięwzięć mogących znacząco oddziaływać na środowisko.

EKO-PROJEKT DORADZTWO W OCHRONIE ŚRODOWISKA	tel. (61) 307 31 32, fax (61) 307 31 35
ul. Grochowska 19/1, 60-277 Poznań	biuro@eko-projekt.com www.eko-projekt.com
© 2019 Eko-Projekt	Strona 15 z 55

Nazwa dokumentu:		Umowa nr	Data:	Rew.
Raport o oddziaływaniu na środowisko – streszczenie w języku niespecjalistycznym		-	24 października 2019 r.	1
Inwestor	Lokalizacja inwestycji:	Wykonawca dokumentacji:		Etap:
Hoppecke Baterie Sp. z o.o. ul. Składowa 13 62 – 023 Żerniki	Nr ewidencyjny działek: 6/10 i 6/11 obręb ewidencyjny Śródka Gmina Kleszewo Powiat poznański	EKO-PROJEKT Sp. z o.o. Sp. k. www.eko-projekt.com		Decyzja o środowiskowych uwarunkowaniach

2.7. Ocenione w oparciu o wiedzę naukową ryzyko wystąpienia poważnych awarii lub katastrof naturalnych i budowlanych, przy uwzględnieniu używanych substancji i stosowanych technologii, w tym ryzyko związane ze zmianą klimatu

2.7.1. Ryzyko wystąpienia poważnej awarii przemysłowej

Projektowany zakład nie należy do zakładów o zwiększonym ryzyku wystąpienia poważnej awarii przemysłowej ze względu na stosowane substancje i środki chemiczne, określone w Rozporządzeniu Ministra Rozwoju z dnia 29 stycznia 2016 r. w sprawie rodzajów i ilości znajdujących się w zakładzie substancji niebezpiecznych, decydujących o zaliczeniu zakładu do zakładu o zwiększonym lub dużym ryzyku wystąpienia poważnej awarii przemysłowej. Planowane obiekty instalacji i projektowany proces technologiczny nie stwarzają ryzyka zagrożeń poważną awarią.

2.7.2. Ryzyko wystąpienia katastrofy budowlanej

Budynki znajdujące się w zakładzie są poddawane okresowym przeglądom eksploatacyjnym, co udokumentowane będzie w książkach obiektu budowlanego. Ewentualne zalecenia będą realizowane. Obiekty budowlane zrealizowane zostaną w oparciu o pozwolenia na budowę i będą one kontrolowane. Wystąpienie katastrofy budowlanej w normalnych warunkach eksploatacji obiektu jest praktycznie niemożliwe.

2.7.3. Ryzyko wystąpienia katastrofy naturalnej i ryzyko związane ze zmianą klimatu

Mając na uwadze rodzaj, skalę, usytuowanie przedsięwzięcia oraz działania mające na celu utrzymanie inwestycji w należytym stanie, nie przewiduje się, aby zmiany klimatu istotnie wpływały na trwałość przedsięwzięcia. Inwestycja w sposób wystarczający jest zabezpieczona przed postępującymi zmianami klimatu.

EKO-PROJEKT DORADZTWO W OCHRONIE ŚRODOWISKA	tel. (61) 307 31 32, fax (61) 307 31 35
ul. Grochowska 19/1, 60-277 Poznań	biuro@eko-projekt.com www.eko-projekt.com
© 2019 Eko-Projekt	Strona 16 z 55

Nazwa dokumentu:		Umowa nr	Data:	Rev.
Raport o oddziaływaniu na środowisko – streszczenie w języku niespecjalistycznym		-	24 października 2019 r.	1
Inwestor	Lokalizacja inwestycji:	Wykonawca dokumentacji:		Etap:
Hoppecke Baterie Sp. z o.o. ul. Składowa 13 62 – 023 Żerniki	Nr ewidencyjny działek: 6/10 i 6/11 obręb ewidencyjny Śródka Gmina Kleszewo Powiat poznański	EKO-PROJEKT Sp. z o.o. Sp. k. www.eko-projekt.com		Decyzja o środowiskowych uwarunkowaniach

3. Opis elementów przyrodniczych środowiska objętych zakresem przewidywanego oddziaływania planowanego przedsięwzięcia na środowisko

3.1. Warunki geograficzne, geologiczne i hydrogeologiczne

Teren planowanego przedsięwzięcia, zgodnie z podziałem fizyczno – geograficznym, zlokalizowany jest w obrębie mezoregionu Równina Wrzesińska - mezoregion fizycznogeograficzny w środkowo-zachodniej Polsce, stanowiący południową część Pojezierza Wielkopolskiego. Region graniczy od północy i wschodu z Pojezierzem Gnieźnieńskim, od zachodu z Poznańskim Przełomem Warty a od południa z Kotliną Śremską i Doliną Konińską. Równina Wrzesińska leży w całości na obszarze województwa wielkopolskiego.

Budowa geologiczna gminy Kleszczewo

Położenie gminy Kleszczewo, w tym i obszaru opracowania, związane jest z obecnością monokliny przedsudeckiej. Głębokie podłoże tworzy tzw. Platforma paleozoiczna, na której zalega pokrywa mezozoicznych skał osadowych z okresu triasu, jury i kredy. Przykrywający ww. formacje geologiczne trzeciorzęd reprezentowany jest przez osady oligocenu, miocenu i pliocenu o łącznej miąższości rzędu 100 - 140 m, zalegające na głębokości 30- 40 m.

Klimat

Obszar Gminy Kleszczewo według A. Wosia (Atlas Rzeczpospolitej Polskiej, 1999) położony jest w XVIII – Środkowopolskim regionie klimatycznym.

Klimat analizowanego obszaru cechuje dominacja mas powietrza polarno – morskiego, co powoduje, że lata są chłodniejsze, a zimy łagodniejsze w porównaniu ze wschodnią, bardziej kontynentalną częścią Polski.

Dominują wiatry zachodnie. Najczęściej występuje wiatr słaby. Nad regionem najczęściej przemieszczają się fronty chłodne, którym w okresie letnim często towarzyszą burze, znaczne wahania temperatury oraz wzrost prędkości wiatru. Średnie roczne ciśnienie atmosferyczne wynosi około 1 005 hPa, najniższe jest wiosną, a maksimum osiąga jesienią.

Średnia roczna temperatura powietrza wynosi około 8,1oC. Ekstremalne wartości temperatury w okresie letnim dochodzą do +38,0oC, a w okresie najbardziej surowych zim spadają do prawie -30,0oC. Długość okresu wegetacyjnego w zależności od roku wynosi od 215 do 227 dni.

Opisywany obszar cechuje mała ilość opadów w ciągu roku, których jest średnio od 500 do 550 mm. Częste są długie okresy bezopadowe. Pokrywa śnieżna zalega średnio przez 51–57 dni, ale bywają zimy bezśnieżne oraz takie, w których śnieg leży ponad 100 dni.¹

¹ Program Ochrony Środowiska dla Gminy Kleszczewo na lata 2016 – 2019 z perspektywą do roku 2023

EKO-PROJEKT DORADZTWO W OCHRONIE ŚRODOWISKA	tel. (61) 307 31 32, fax (61) 307 31 35
ul. Grochowska 19/1, 60-277 Poznań	biuro@eko-projekt.com www.eko-projekt.com
© 2019 Eko-Projekt	Strona 17 z 55

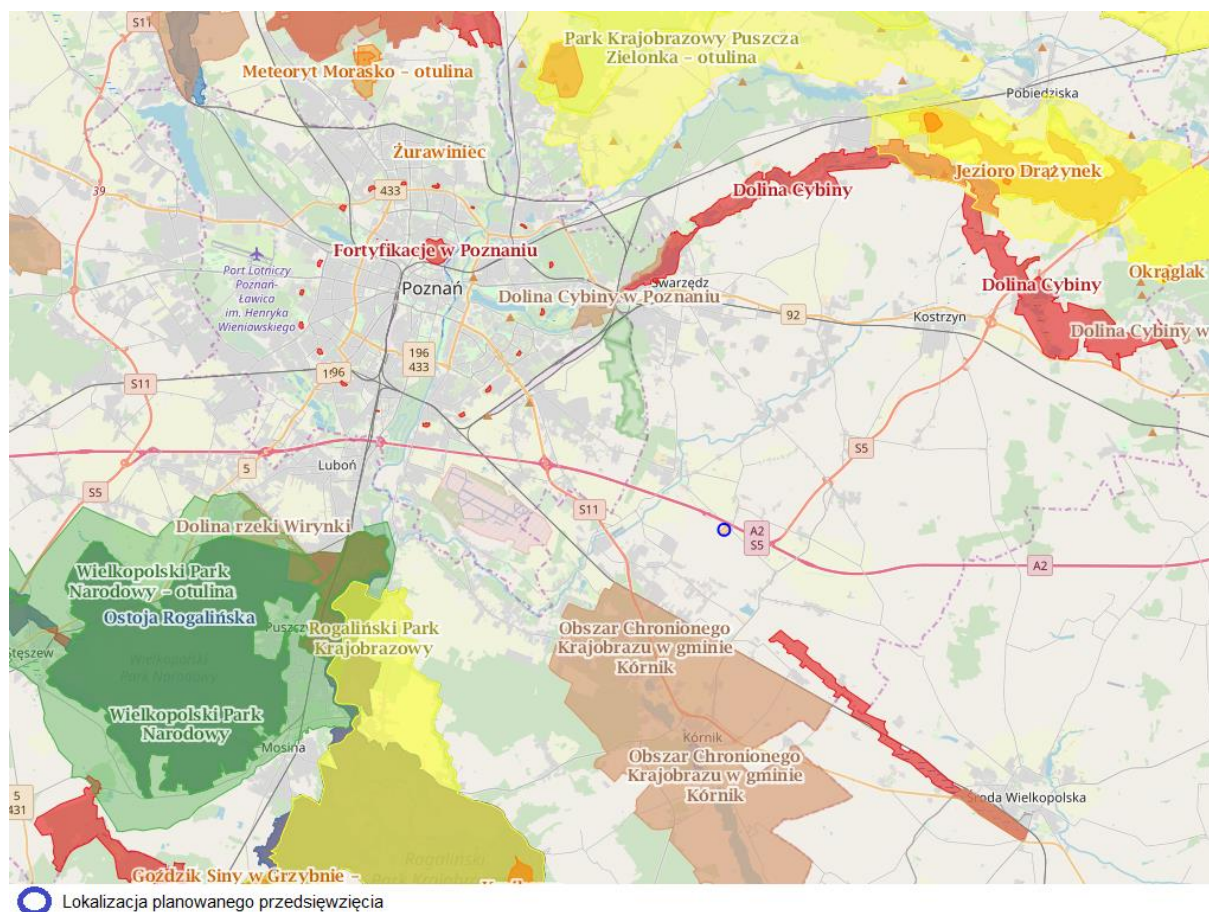
Nazwa dokumentu:		Umowa nr	Data:	Rev.
Raport o oddziaływaniu na środowisko – streszczenie w języku niespecjalistycznym		-	24 października 2019 r.	1
Inwestor	Lokalizacja inwestycji:	Wykonawca dokumentacji:		Etap:
Hoppecke Baterie Sp. z o.o. ul. Składowa 13 62 – 023 Żerniki	Nr ewidencyjny działek: 6/10 i 6/11 obręb ewidencyjny Śródka Gmina Kleszewo Powiat poznański	EKO-PROJEKT Sp. z o.o. Sp. k. www.eko-projekt.com		Decyzja o środowiskowych uwarunkowaniach

Hydrografia

Obszar gminy położony jest w zasięgu zlewni Kopli (klasa czystości non) i jej dopływów: Michałówki i Męciny stanowiącej prawobrzeżny dopływ rzeki Warty, a w południowo – wschodniej części obszar gminy jest w zasięgu zlewni Średzkiej Strugi. Zasoby wód w tych ciekach są niewielkie, największe przepływy występują w okresie jesienno – zimowym, przy minimalnym w okresach letnich.

3.2. Elementy środowiska objęte ochroną na podstawie ustawy z dnia 16 kwietnia 2004 r. o ochronie przyrody oraz korytarzy ekologicznych w rozumieniu tej ustawy

Lokalizację przedsięwzięcia obszarów chronionych na mocy Ustawy z dnia 16 kwietnia 2004 r. o ochronie przyrody (t.j. Dz. U. z 2018 r., poz. 1614 z późn. zm.) przedstawiono poniżej:



Ryc. 1 Lokalizacja planowanego przedsięwzięcia względem obszarów podlegających ochronie
(Źródło: <http://geoserwis.gdos.gov.pl/mapy>)

Analizując zakres planowanego przedsięwzięcia, działania planowane do podjęcia w ramach zminimalizowania wszelkich emisji i oddziaływania na poszczególne elementy środowiska, nie przewiduje się, aby zakład mógł negatywnie wpływać na obszary podlegające ochronie, w tym obszary Natura 2000.

EKO-PROJEKT DORADZTWO W OCHRONIE ŚRODOWISKA	tel. (61) 307 31 32, fax (61) 307 31 35
ul. Grochowska 19/1, 60-277 Poznań	biuro@eko-projekt.com www.eko-projekt.com
© 2019 Eko-Projekt	Strona 18 z 55

Nazwa dokumentu:		Umowa nr	Data:	Rew.
Raport o oddziaływaniu na środowisko – streszczenie w języku niespecjalistycznym		-	24 października 2019 r.	1
Inwestor	Lokalizacja inwestycji:	Wykonawca dokumentacji:		Etap:
Hoppecke Baterie Sp. z o.o. ul. Składowa 13 62 – 023 Żerniki	Nr ewidencyjny działek: 6/10 i 6/11 obręb ewidencyjny Śródka Gmina Kleszewo Powiat poznański	EKO-PROJEKT Sp. z o.o. Sp. k. www.eko-projekt.com		Decyzja o środowiskowych uwarunkowaniach

Korytarze ekologiczne

Teren planowanego przedsięwzięcia zlokalizowany jest poza granicami korytarzy ekologicznych.

Z uwagi na znaczną odległość planowanego przedsięwzięcia od granic korytarzy ekologicznych, można wykluczyć jakiegokolwiek wpływ planowanego przedsięwzięcia na te obszary.

3.3. Właściwości hydromorfologiczne, fizykochemiczne, biologiczne i chemiczne wód

Ryzyko wystąpienia powodzi

Teren planowanego przedsięwzięcia zlokalizowany jest poza obszarem narażonym na ryzyko wystąpienia powodzi.

Planowane przedsięwzięcie zlokalizowane jest w obrębie głównego zbiornika wód podziemnych 144 Dolina kopalna Wielkopolska.

Teren inwestycji znajduje się poza obszarami o płytkim zaleganiu wód podziemnych.

3.4. Warunki korzystania z wód regionu wodnego. Wpływ przedsięwzięcia na cele środowiskowe w Planie Gospodarowania Wodami

Planowana inwestycja zlokalizowana jest w obszarze dorzecza Odry w regionie wodnym Warty.

Jednolita część wód podziemnych

Planowane przedsięwzięcie zlokalizowane jest w obszarze jednolitej części wód podziemnych PLGW600060.

W oparciu o analizę oddziaływania inwestycji na podstawowe kryteriów oceny stanu jednolitych części wód podziemnych, a także mając na uwadze skalę i zakres planowanego przedsięwzięcia stwierdzono, że **realizacja inwestycji nie może wpłynąć na nieosiągnięcie celów środowiskowych** określonych w Planie gospodarowania wodami na obszarze dorzecza Odry dla Jednolitych Części Wód i nie narusza zapisów określonych w ustawie z dnia 20 lipca 2017 r. Prawo wodne (t.j. Dz. U. 2018 poz. 2268 ze zm.).

Jednolita część wód powierzchniowych

Planowane przedsięwzięcie zlokalizowane jest w obszarze jednolitej części wód powierzchniowych RW600016185747 – Kopel do Głuszynki.

W oparciu o analizę oddziaływania Inwestycji na podstawowe kryteria oceny stanu jednolitych części wód, a także zakres i skalę przedsięwzięcia stwierdzono, że **realizacja inwestycji nie może wpłynąć na nieosiągnięcie celów środowiskowych** określonych w Planie gospodarowania wodami na obszarze dorzecza Odry dla Jednolitych Części Wód Powierzchniowych i nie narusza zapisów określonych w zapisach Ustawy z dnia 20 lipca 2017 r. Prawo wodne (t.j. Dz. U. 2018 poz. 2268 ze zm.).

EKO-PROJEKT DORADZTWO W OCHRONIE ŚRODOWISKA	tel. (61) 307 31 32, fax (61) 307 31 35
ul. Grochowska 19/1, 60-277 Poznań	biuro@eko-projekt.com www.eko-projekt.com
© 2019 Eko-Projekt	Strona 19 z 55

Nazwa dokumentu:		Umowa nr	Data:	Rev.
Raport o oddziaływaniu na środowisko – streszczenie w języku niespecjalistycznym		-	24 października 2019 r.	1
Inwestor	Lokalizacja inwestycji:	Wykonawca dokumentacji:		Etap:
Hoppecke Baterie Sp. z o.o. ul. Składowa 13 62 – 023 Żerniki	Nr ewidencyjny działek: 6/10 i 6/11 obręb ewidencyjny Śródka Gmina Kleszewo Powiat poznański	EKO-PROJEKT Sp. z o.o. Sp. k. www.eko-projekt.com		Decyzja o środowiskowych uwarunkowaniach

3a. Wyniki inwentaryzacji przyrodniczej, przez którą rozumie się zbiór badań terenowych przeprowadzonych na potrzeby scharakteryzowania elementów środowiska przyrodniczego, jeżeli została przeprowadzona, wraz z opisem zastosowanej metodyki

Kontrole terenu inwestycyjnego przeprowadzono 24 września 2019 r., czyli po sezonie lęgowym, pod koniec okresu wegetacyjnego. Termin kontroli przypadł również na koniec okresu aktywności owadów.

Teren projektowanej inwestycji dzieli się na 2 części. Część południowo-zachodnia jest obszarem użytkowanym rolniczo. W trakcie kontroli pole było świeżo zaorane. Część północno-wschodnia stanowi nieużytek po zarzuconej uprawie rolnej (uprawiano tu m.in. rzepak), pokryty świeżymi glebami gliniastymi. Obszar jest silnie zachwaszczony, dominuje roślinność zbiorowisk pól uprawnych i terenów ruderalnych, przy czym dominantę jest konyza kanadyjska *Conyza canadensis*. Pomimo zakończenia wegetacji przez większość gatunków, można stwierdzić, że obszar jest mało różnorodny gatunkowo.

Obszary położone w sąsiedztwie terenu inwestycyjnego również są użytkowane rolniczo. Brak nieużytków i obszarów łąkowych.

Brak zadrzewień śródpolnych. Jedyna roślinność drzewiasta tworzona jest przez pas drzew i krzewów rosnących wzdłuż drogi dojazdowej do sąsiednich zakładów produkcyjnych, w tym do terenu inwestycyjnego.

W trakcie kontroli zaobserwowano jedynie 4 gatunki owadów: bielinka rzepnika *Pieris rapae*, rusałkę admirała *Vanessa atalanta*, dostojkę latonię *Issoria lathonia* oraz szablaka późnego *Sympetrum striolatum*. Z pewnością powyższe obserwacje nie wyczerpują potencjału siedliskowego terenu inwestycyjnego. Choć siedlisko jest ubogie w rośliny mogące pełnić funkcję bazy żerowiskowej, należy się spodziewać, że obszar może być regularnie wykorzystywany przez kolejne gatunki motyli a także owady błonkoskrzydłe, w tym objęte częściową ochroną trzmiele *Bombus spp.*

Obszar jest nieatrakcyjny dla płazów oraz gadów (brak nawet optymalnych siedlisk dla jaszczurek zwinek). W odległości do 2 km od terenu inwestycyjnego, brak zbiorników wodnych i cieków, które mogłyby pełnić funkcję miejsca rozrodu płazów, co (przy uwzględnieniu zagospodarowania terenów sąsiednich), niemalże wyklucza szansę na migrację płazów przez badany obszar. Jedynie zbiorniki wodne zlokalizowane przy węźle autostradowym na zachód od terenu inwestycyjnego, znajdują się w mniejszej odległości (1,5 km), jednak oddzielone są one wysokimi nasypami o ostrych kątach nachylenia, co w zasadzie czyni z nich barierę geograficzną.

Teren jest potencjalnie atrakcyjny dla wybranych gatunków ptaków lęgowych. Przede wszystkim można spodziewać się lęgów skowronka *Alauda arvensis*, dzierłatki *Galerida cristata* czy pokląskwy *Saxicola rubetra*. W trakcie kontroli wrześniowej wykazano, że obszar jest intensywnie wykorzystywany jako żerowisko ptaków wróblowych. Poza wcześniej wymienionym skowronkiem (ok. 12 os.), zaobserwowano żerujące trznadłe *Emberiza citrinella* (24 os.), szczygły *Carduelis carduelis* (30 os.), makolągwy *Linaria cannabina* (ponad 260 os.).

EKO-PROJEKT DORADZTWO W OCHRONIE ŚRODOWISKA	tel. (61) 307 31 32, fax (61) 307 31 35
ul. Grochowska 19/1, 60-277 Poznań	biuro@eko-projekt.com www.eko-projekt.com
© 2019 Eko-Projekt	Strona 20 z 55

Nazwa dokumentu:		Umowa nr	Data:	Rew.
Raport o oddziaływaniu na środowisko – streszczenie w języku niespecjalistycznym		-	24 października 2019 r.	1
Inwestor	Lokalizacja inwestycji:	Wykonawca dokumentacji:		Etap:
Hoppecke Baterie Sp. z o.o. ul. Składowa 13 62 – 023 Żerniki	Nr ewidencyjny działek: 6/10 i 6/11 obręb ewidencyjny Śródka Gmina Kleszewo Powiat poznański	EKO-PROJEKT Sp. z o.o. Sp. k. www.eko-projekt.com		Decyzja o środowiskowych uwarunkowaniach

Na sąsiednich, zabudowanych działkach, zaobserwowano mazurki *Passer montanus*, wróble *Passer domesticus* oraz pliszki siwe *Motacilla alba*. Z dużym prawdopodobieństwem, tereny te wykorzystywane są przez wymienione gatunki jako miejsca rozrodu.

Poza pasem krzewów rosnącym wzdłuż drogi dojazdowej (siedlisko optymalne dla pokrzewek czy gąsiorka *Lanius collurio*, obszar dookoła terenu inwestycyjnego jest mało atrakcyjny siedliskowo dla ptaków. Z dużym prawdopodobieństwem zasiedlają go skowronki, pliszki żółte *Motacilla flava* oraz przepiórki *Coturnix coturnix*.

Ponadto obszar wykorzystywany jest regularnie przez sarny *Capreolus capreolus*, w liczbie ok. 4-6 os.

3b. Inne dane, na podstawie których dokonano opisu elementów przyrodniczych

Opis elementów przyrodniczych został sporządzony na podstawie przeprowadzonych wizji lokalnych.

4. Opis istniejących w sąsiedztwie lub w bezpośrednim zasięgu oddziaływania planowanego przedsięwzięcia zabytków chronionych na podstawie przepisów o ochronie zabytków i opiece nad zabytkami

Na terenie planowanego przedsięwzięcia oraz w jego sąsiedztwie lub w bezpośrednim zasięgu oddziaływania nie występują obiekty o charakterze zabytkowym.

Mając na uwadze lokalizację planowanego przedsięwzięcia, zakres i cel inwestycji, **nie przewiduje się jakiegokolwiek wpływu na zabytki podlegające ochronie.**

5. Opis krajobrazu, w którym dane przedsięwzięcie ma być zlokalizowane

Teren lokalizacji planowanego przedsięwzięcia to teren płaski. Rzędne terenu kształtują się na poziomie od około 83 m n.p.m.

Krajobraz terenu inwestycji jest krajobrazem przemysłowym.

Krajobraz terenu zainwestowania został już zmieniony przez człowieka.

Zarówno teren inwestycji, jak i tereny sąsiednie charakteryzują się nieznacznym urozmaiceniem krajobrazowym. W najbliższym sąsiedztwie terenów przeznaczonych pod budowę planowanej inwestycji nie występują większe powierzchnie leśne.

Planowane przedsięwzięcie wkomponowano w opisany krajobraz nie naruszając jego podstawowych cech tzn. ukształtowania terenu i średniej wysokości zabudowy w otoczeniu.

Podkreśla się, iż planowana inwestycja jest zgodna z postanowieniami miejscowego planu zagospodarowania przestrzennego.

Planowane przedsięwzięcie wkomponowano w opisany krajobraz nie naruszając jego podstawowych cech tzn. ukształtowania terenu i średniej wysokości zabudowy w otoczeniu.

EKO-PROJEKT DORADZTWO W OCHRONIE ŚRODOWISKA	tel. (61) 307 31 32, fax (61) 307 31 35
ul. Grochowska 19/1, 60-277 Poznań	biuro@eko-projekt.com www.eko-projekt.com
© 2019 Eko-Projekt	Strona 21 z 55

Nazwa dokumentu:		Umowa nr	Data:	Rev.
Raport o oddziaływaniu na środowisko – streszczenie w języku niespecjalistycznym		-	24 października 2019 r.	1
Inwestor	Lokalizacja inwestycji:	Wykonawca dokumentacji:		Etap:
Hoppecke Baterie Sp. z o.o. ul. Składowa 13 62 – 023 Żerniki	Nr ewidencyjny działek: 6/10 i 6/11 obręb ewidencyjny Śródka Gmina Kleszewo Powiat poznański	EKO-PROJEKT Sp. z o.o. Sp. k. www.eko-projekt.com		Decyzja o środowiskowych uwarunkowaniach

6. Informacje na temat powiązań z innymi przedsięwzięciami, w szczególności kumulowania się oddziaływań przedsięwzięć realizowanych, zrealizowanych lub planowanych, dla których wydano decyzję o środowiskowych uwarunkowaniach, znajdujących się na terenie, na którym planuje się realizację przedsięwzięcia, oraz w obszarze oddziaływania przedsięwzięcia lub których oddziaływania mieszczą się w obszarze oddziaływania planowanego przedsięwzięcia - w zakresie, w jakim ich oddziaływania mogą prowadzić do skumulowania oddziaływań z planowanym przedsięwzięciem

W otoczeniu planowanego zakładu nie znajdują się instalacje o podobnym charakterze, które mogłyby powodować kumulację oddziaływań.

7. Opis przewidywanych skutków dla środowiska w przypadku niepodejmowania przedsięwzięcia, uwzględniający dostępne informacje o środowisku oraz wiedzę naukową

W przypadku niepodejmowania przedsięwzięcia teren, na którym planowane jest przedmiotowe przedsięwzięcie pozostałby w dotychczasowym sposobie zagospodarowania.

Odstąpienie od realizacji przedsięwzięcia nie gwarantuje pozostawienia dotychczasowego stanu środowiska w obrębie i bezpośrednim sąsiedztwie terenu, na którym przedsięwzięcie miałyby być zlokalizowane. Ponadto niepodejmowanie przedsięwzięcia jest nieuzasadnione zarówno pod względem ekologicznym jak i ekonomicznym.

W związku z tym w dalszej ocenie odstąpiono od rozpatrywania wariantu niepodejmowania przedsięwzięcia.

Brak realizacji przedsięwzięcia uniemożliwi rozwój gospodarczy i będzie sprzeczne z planami rozwoju regionu. Jednocześnie, niepodejmowanie przedsięwzięcia jest niekorzystne z punktu ogólnie przyjętego interesu społecznego.

Zaniechanie realizacji przedsięwzięcia miałyby szereg wymiernych niekorzystnych aspektów, które w żaden sposób nie rekompensowałyby się z oszczędnościami wynikającymi z zaniechania realizacji inwestycji. Pozostawienie sytuacji w stanie bazowym zahamowałoby możliwość stworzenia nowych miejsc pracy. W związku z tym w dalszej ocenie odstąpiono od rozpatrywania wariantu niepodejmowania przedsięwzięcia.

Nazwa dokumentu:		Umowa nr	Data:	Rev.
Raport o oddziaływaniu na środowisko – streszczenie w języku niespecjalistycznym		-	24 października 2019 r.	1
Inwestor	Lokalizacja inwestycji:	Wykonawca dokumentacji:		Etap:
Hoppecke Baterie Sp. z o.o. ul. Składowa 13 62 – 023 Żerniki	Nr ewidencyjny działek: 6/10 i 6/11 obręb ewidencyjny Śródka Gmina Kleszewo Powiat poznański	EKO-PROJEKT Sp. z o.o. Sp. k. www.eko-projekt.com		Decyzja o środowiskowych uwarunkowaniach

8. Opis wariantów uwzględniający szczególne cechy przedsięwzięcia lub jego oddziaływania wraz z uzasadnieniem ich wyboru

Pod uwagę brano następujące warianty:

- **Pierwszym** wariantem jest realizacja inwestycji w obecnie planowanym miejscu i technologii. Spowoduje ona racjonalne wykorzystanie analizowanego terenu i nie wpłynie na pogorszenie obecnie panującego tam stanu środowiska
- **Drugim** rozpatrywanym wariantem jest wariant technologiczny, polegający na zastosowaniu oleju opałowego do celów grzewczych.

9. Określenie przewidywanego oddziaływania analizowanych wariantów na środowisko, w tym również w przypadku wystąpienia poważnej awarii przemysłowej i katastrofy naturalnej i budowlanej, na klimat, w tym emisje gazów cieplarnianych i oddziaływania istotne z punktu widzenia dostosowania do zmian klimatu, a także możliwego transgranicznego oddziaływania na środowisko

Uciążliwości dla środowiska w czasie budowy obiektu i likwidacji obiektu lub produkcji będą krótkotrwałe, przemijające, a planowana eksploatacja nie będzie ponadnormatywna dla środowiska. Ewentualna likwidacja hali będzie powodować podobne skutki, jak etap realizacji inwestycji.

Przewidywany okres realizacji inwestycji to maksymalnie do 12 miesięcy. Okres eksploatacji minimum 30 lat. Przewidywany okres likwidacji inwestycji to ok 6 miesięcy.

9.1. Oddziaływanie inwestycji na powierzchnię ziemi i gleby

9.1.1. Oddziaływanie w fazie powstawania inwestycji

Realizacja inwestycji przewiduje budowę nowych obiektów budowlanych oraz obiektów pomocniczych i instalacji. W trakcie przygotowywania i realizacji inwestycji zapewniono oszczędne korzystanie z terenu. Podczas wykonywania prac związanych z realizacją inwestycji zachowane zostaną wszelkie środki, mające na celu gwarancję ochrony środowiska gruntowo – wodnego np. magazynowanie materiałów budowlanych w wyznaczonym miejscu na utwardzonym podłożu, utwardzenie dojazdów, lokalizacja parkingu pojazdów budowlanych na utwardzonym podłożu, co zapewni ochronę środowiska przed ropopochodnymi pochodzącymi z awarii sprzętu budowlanego.

W trakcie prac budowlanych inwestor realizujący przedsięwzięcie będzie uwzględniał ochronę środowiska na obszarze prowadzenia prac, a w szczególności ochronę gleby, zieleni, naturalnego ukształtowania terenu i stosunków wodnych.

Ponadto zapewniona będzie stała kontrola sprzętu, placu budowy i neutralizacja miejsc mogących powodować ewentualne zagrożenie.

Takie same oddziaływania na powierzchnię ziemi i gleby, w tym ruchy masowe ziemi będą występować dla wszystkich analizowanych wariantów w fazie realizacji.

EKO-PROJEKT DORADZTWO W OCHRONIE ŚRODOWISKA	tel. (61) 307 31 32, fax (61) 307 31 35
ul. Grochowska 19/1, 60-277 Poznań	biuro@eko-projekt.com www.eko-projekt.com
© 2019 Eko-Projekt	Strona 23 z 55

Nazwa dokumentu:		Umowa nr	Data:	Rew.
Raport o oddziaływaniu na środowisko – streszczenie w języku niespecjalistycznym		-	24 października 2019 r.	1
Inwestor	Lokalizacja inwestycji:	Wykonawca dokumentacji:		Etap:
Hoppecke Baterie Sp. z o.o. ul. Składowa 13 62 – 023 Żerniki	Nr ewidencyjny działek: 6/10 i 6/11 obręb ewidencyjny Śródka Gmina Kleszewo Powiat poznański	EKO-PROJEKT Sp. z o.o. Sp. k. www.eko-projekt.com		Decyzja o środowiskowych uwarunkowaniach

9.1.2. Oddziaływanie w fazie funkcjonowania inwestycji

Planowane przedsięwzięcie zlokalizowane będzie w terenie poddanej już znacznej antropopresji. Powierzchnia ziemi w obszarze przedsięwzięcia jest już przekształcona zarówno w zakresie ukształtowania terenu jak i stanu gleb. Przedsięwzięcie nie będzie zatem realizowane w obszarze naturalnych gruntów rolnych bądź leśnych wysokiej klasy bonitacyjnej, o dużym znaczeniu dla produkcji rolnej lub leśnej.

Wskutek realizacji przedsięwzięcia nie będą prowadzone prace wydobywcze bądź inne mające na celu przekształcanie powierzchni ziemi bądź erozję gleb. Realizacja i eksploatacja przedsięwzięcia będą zatem nieznacznie wpływać na powierzchnię ziemi.

Ponadto z uwagi na fakt, iż wszystkie place wykonane są jako szczelne, z odprowadzeniem powstałych wód opadowych i roztopowych do podczyszczenia następnie do środowiska, nie nastąpi zanieczyszczenie środowiska gruntowego.

Na etapie eksploatacji planowanego przedsięwzięcia nie wystąpią ruchy masowe ziemi.

Takie same oddziaływania na powierzchnię ziemi i gleby, w tym ruchy masowe ziemi będą występować dla wszystkich analizowanych wariantów w fazie eksploatacji.

9.1.3. Oddziaływanie w fazie likwidowania inwestycji

Ewentualna likwidacja zakładu będzie polegała na demontażu urządzeń technicznych, które ze względu na stan techniczny będą dalej używane lub złomowane oraz na pracach rozbiórkowych. Istniejąca infrastruktura techniczna zostanie rozebrana, a uzyskane w tym procesie materiały zostaną wykorzystane przy innych budowach. Pewne elementy zabudowy będą również wywożone na składowisko odpadów/do odzysku i recyklingu/do unieszkodliwiania przez firmy posiadające stosowne uprawnienia w tym zakresie.

Podczas wykonywania prac związanych z likwidacją inwestycji, zapewnione zostaną wszelkie środki gwarantujące ochronę środowiska gruntowego przed jakimkolwiek zanieczyszczeniem jak stały nadzór nad pracami związanymi z likwidacją przedsięwzięcia oraz nad wykorzystywanym sprzętem, przestrzeganie zasad prawidłowej gospodarki odpadami.

Pracami rozbiórkowymi zajmować się będzie specjalistyczna firma budowlana, która pracować będzie na podstawie umowy zlecenia, podpisanej z Inwestorem. Zgodnie z art. 3 ust. 3 ustawy o odpadach wytwórcą odpadów powstających podczas świadczenia usług w zakresie budowy, rozbiórki, remontu obiektów jest podmiot, który świadczy usługę. W związku z tym wszystkie odpady powstałe w wyniku realizacji inwestycji będą własnością firmy zewnętrznej wykonującej prace budowlane.

Podczas prac rozbiórkowych podejmowane będą działania zapobiegające wystąpieniu pylenia (np. zraszanie dróg oraz materiałów), wszystkie prace prowadzone będą wyłącznie w porze dziennej, aby uniknąć uciążliwości akustycznej wynikającej ze zwiększonych potrzeb transportowych jak również z pracy urządzeń służących do rozbiórki.

Przy zachowaniu działań mających na celu ochronę środowiska, proces likwidacji zakładu nie wpłynie ujemnie na jego stan.

EKO-PROJEKT DORADZTWO W OCHRONIE ŚRODOWISKA	tel. (61) 307 31 32, fax (61) 307 31 35
ul. Grochowska 19/1, 60-277 Poznań	biuro@eko-projekt.com www.eko-projekt.com
© 2019 Eko-Projekt	Strona 24 z 55

Nazwa dokumentu:		Umowa nr	Data:	Rev.
Raport o oddziaływaniu na środowisko – streszczenie w języku niespecjalistycznym		-	24 października 2019 r.	1
Inwestor	Lokalizacja inwestycji:	Wykonawca dokumentacji:		Etap:
Hoppecke Baterie Sp. z o.o. ul. Składowa 13 62 – 023 Żerniki	Nr ewidencyjny działek: 6/10 i 6/11 obręb ewidencyjny Śródka Gmina Kleszewo Powiat poznański	EKO-PROJEKT Sp. z o.o. Sp. k. www.eko-projekt.com		Decyzja o środowiskowych uwarunkowaniach

Na etapie likwidacji planowanego przedsięwzięcia, nie przewiduje się ruchów masowych ziemi.

9.2. Oddziaływanie na wody powierzchniowe i podziemne

9.2.1. Oddziaływanie w fazie powstawania inwestycji

W bezpośrednim otoczeniu terenu przeznaczonym pod realizację planowanej inwestycji brak jest naturalnych zbiorników wodnych oraz ujęć wód podziemnych w związku z czym w fazie powstawania inwestycji, nie wystąpi negatywny wpływ na wody powierzchniowe i podziemne. Wszystkie urządzenia wykorzystywane do prac realizacyjnych będą sprawne technicznie.

W związku z pracą osób fizycznych na placu budowy powstawać będą ścieki bytowe, zakłada się, iż w trakcie budowy przedsięwzięcia powstawać będzie około 6 m³ ścieków socjalno – bytowych w ciągu doby. Ścieki te magazynowane będą w tymczasowych szczelnych zbiornikach, a następnie wywożone na miejską oczyszczalnię ścieków.

Etap budowy inwestycji nie spowoduje negatywnego oddziaływania na środowisko wodne. Stała kontrola pracującego sprzętu zniweluje zagrożenie wycieku substancji z pracujących maszyn oraz umożliwi podjęcie natychmiastowych działań w przypadku zaobserwowania takiego wycieku.

9.2.2. Oddziaływanie w fazie funkcjonowania inwestycji

Przy zastosowaniu metod ochrony środowiska, nie wystąpi negatywne oddziaływanie na wody powierzchniowe i podziemne w fazie funkcjonowania inwestycji.

Ścieki bytowe powstające na terenie instalacji odprowadzane będą docelowo do 4 zbiorników bezodpływowych o pojemności 10 m³ każdy a następnie wywożone do oczyszczalni ścieków przez uprawniony podmiot, w związku z czym nie będą stanowić żadnego zagrożenia dla środowiska gruntowo-wodnego.

W momencie wybudowania kanalizacji sanitarnej, ścieki bytowe kierowane będą do tej kanalizacji.

Ścieki przemysłowe, oczyszczane będą w zakładowej oczyszczalni ścieków a następnie wywożone do oczyszczalni ścieków przez uprawniony podmiot, w związku z czym nie będą stanowić żadnego zagrożenia dla środowiska gruntowo-wodnego. W momencie wybudowania kanalizacji, ścieki kierowane będą do tej kanalizacji.

Biorąc pod uwagę zastosowane zabezpieczenia (np. utwardzenia i uszczelnienia nawierzchni), odprowadzanie ścieków do kanalizacji (gromadzenie w zbiorniku i wywożenie do oczyszczalni ścieków), selektywne magazynowanie odpadów w wyznaczonych miejscach, stały nadzór nad instalacją i wykorzystywanych w niej urządzeniach) nie wystąpi negatywne oddziaływanie na wody powierzchniowe i podziemne w fazie funkcjonowania inwestycji.

Takie same oddziaływania na wody powierzchniowe i podziemne będą występować dla wszystkich analizowanych wariantów w fazie eksploatacji inwestycji.

EKO-PROJEKT DORADZTWO W OCHRONIE ŚRODOWISKA	tel. (61) 307 31 32, fax (61) 307 31 35
ul. Grochowska 19/1, 60-277 Poznań	biuro@eko-projekt.com www.eko-projekt.com
© 2019 Eko-Projekt	Strona 25 z 55

Nazwa dokumentu:		Umowa nr	Data:	Rew.
Raport o oddziaływaniu na środowisko – streszczenie w języku niespecjalistycznym		-	24 października 2019 r.	1
Inwestor	Lokalizacja inwestycji:	Wykonawca dokumentacji:		Etap:
Hoppecke Baterie Sp. z o.o. ul. Składowa 13 62 – 023 Żerniki	Nr ewidencyjny działek: 6/10 i 6/11 obręb ewidencyjny Śródka Gmina Kleszewo Powiat poznański	EKO-PROJEKT Sp. z o.o. Sp. k. www.eko-projekt.com		Decyzja o środowiskowych uwarunkowaniach

9.2.3. Oddziaływanie w fazie likwidacji inwestycji

Na etapie ewentualnej likwidacji inwestycji należy uzyskać pozwolenie na rozbiórki poprzedzone kompleksową oceną oddziaływania na środowisko tej fazy, która wskaże konkretne rozwiązania zabezpieczające środowisko przed zanieczyszczeniem.

Przy prawidłowo prowadzonych pracach likwidacyjnych, oddziaływanie na środowisko nie wpłynie ponadnormatywnie na stan środowiska.

Na zminimalizowanie negatywnych oddziaływań na etapie realizacji i likwidacji inwestycji istotny wpływ mają wykonawcy robót oraz inspektor nadzoru, poprzedzający roboty budowlane szczegółowym planem i harmonogramem. Przy prawidłowo prowadzonych pracach na etapie likwidacji przedsięwzięcia, oddziaływanie na środowisko będzie krótkotrwałe i niewpływające ponadnormatywnie na wody powierzchniowe i podziemne.

9.3. Gospodarka wodno-ściekowa

9.3.1. Oddziaływanie w fazie powstawania i likwidacji inwestycji

Zakłada się, iż w trakcie prowadzenia prac na etapie realizacji oraz likwidacji zużywana będzie woda oraz wytwarzane będą ścieki bytowe. Ilość tych ścieków będzie stanowiła 100 % pobieranej wody na cele socjalne. Wobec powyższego zakłada się, iż na placu budowy oraz w czasie likwidacji przedsięwzięcia pracować będzie około max 100 osób w szczytowym okresie. Biorąc pod uwagę zużycie wody 60dm³/dobę/osobę, zapotrzebowanie na wodę, tym samym ilość wytwarzanych ścieków, wyniesie:

$$Q_{\text{byt}} = 100 \text{ osób} \times 60 \text{ dm}^3/\text{dobę} = 6 \text{ m}^3/\text{dobę}$$

Dodatkowo założono zużycie wody do utrzymania czystości i porządku w kontenerach socjalnych około 0,05 m³/dobę.

W związku z powyższym zakłada się, iż w trakcie budowy oraz na etapie likwidacji przedsięwzięcia powstawać będzie około 6 m³ ścieków bytowych w ciągu doby. Ścieki te magazynowane będą w tymczasowych szczelnych zbiornikach (toalety typu TOI-TOI), a następnie wywożone będą na gminną oczyszczalnię ścieków.

Źródłem zaopatrzenia w wodę będzie istniejące przyłącze wodociągowe.

9.3.2. Oddziaływanie w fazie eksploatacji inwestycji

Pobór wody

Szacowane zapotrzebowanie na wodę, po realizacji planowanego przedsięwzięcia

$$\text{wynosić będzie: } Q_r = 66 \text{ 256,75 [m}^3/\text{rok]}$$

Tabela 5 Sposób zaopatrzenia w wodę i wielkość rocznego zużycia

Lp.	Źródło poboru	Sposób zaopatrzenia w wodę	Zużycie wody do celów	Pobór
				[m ³ /rok]
1.	Wody powierzchniowe	Wody powierzchniowe nie będą pobierane	socjalno-bytowych	0
			technologicznych	0
EKO-PROJEKT DORADZTWO W OCHRONIE ŚRODOWISKA			tel. (61) 307 31 32, fax (61) 307 31 35	
ul. Grochowska 19/1, 60-277 Poznań			biuro@eko-projekt.com www.eko-projekt.com	
© 2019 Eko-Projekt				Strona 26 z 55

Nazwa dokumentu:		Umowa nr	Data:	Rev.
Raport o oddziaływaniu na środowisko – streszczenie w języku niespecjalistycznym		-	24 października 2019 r.	1
Inwestor	Lokalizacja inwestycji:	Wykonawca dokumentacji:		Etap:
Hoppecke Baterie Sp. z o.o. ul. Składowa 13 62 – 023 Żerniki	Nr ewidencyjny działek: 6/10 i 6/11 obręb ewidencyjny Śródka Gmina Kleszewo Powiat poznański	EKO-PROJEKT Sp. z o.o. Sp. k. www.eko-projekt.com		Decyzja o środowiskowych uwarunkowaniach

Lp.	Źródło poboru	Sposób zaopatrzenia w wodę	Zużycie wody do celów	Pobór
				[m ³ /rok]
			łącznie	0
2.	Wody podziemne	Wody podziemne z własnego ujęcia	socjalno-bytowych	0
			technologicznych	61 612
			łącznie	61 612
3.	Zakup wody od trzeciej strony z systemu wodociągowego	Przyłącze do sieci wodociągowej	socjalno-bytowych	4 653,75
			technologicznych	0
			łącznie	4 653,75
Łączne zużycie wody w obrębie Zakładu				Okolo 66 256,75

Źródło: Opracowanie własne na podstawie danych od inwestora

Emisja ścieków

Ścieki bytowe

Zakłada się, iż ilość ścieków socjalno-bytowych odprowadzanych z przedmiotowej inwestycji wynosić będzie 100%² ilości wody zużytej na cele socjalno – bytowe - 4 653,75 m³/rok.

Ścieki bytowe kierowane będą do 4 zbiorników bezodpływowych o pojemności 10 m³ każdy i wywożone do oczyszczalni ścieków, do czasu możliwości wykonania przyłącza do sieci kanalizacji gminnej.

Ścieki przemysłowe

Źródłem emisji ścieków przemysłowych kierowanych do oczyszczalni będą bezpośrednio procesy produkcyjne oraz czynności eksploatacyjno-porządkowe.

Szacowana ilość powstających ścieków przemysłowych – 48 961,1 m³/rok.

Na terenie Zakładu, w posadzce, planowana jest sieć kanałów zbierających i ukierunkowujących (przy pomocy pomp) wodę poprodukcyjną do zakładowej oczyszczalni, gdzie nastąpi jej zebranie, oczyszczenie i usunięcie z terenu Zakładu wozami asenizacyjnymi lub rurociągiem w zależności od etapu rozbudowy i możliwości technicznych przyłączenia do kanalizacji gminnej.

Wody opadowe i roztopowe

Wody opadowe i roztopowe z terenu przedsięwzięcia w sposób zorganizowany odprowadzane będą do środowiska, po uprzednim podczyszczeniu w separatorze substancji ropopochodnych w obrębie działki inwestora (zbiornik retencyjny lub zbiornik retencyjno – rozsączający) lub do kanalizacji deszczowej gminnej w momencie zaistnienia możliwości technicznych.

² Założenie zgodnie z opracowaniem. „Kanalizacja Wsi” Ryszard Błażejowski; Poznań 2003

EKO-PROJEKT DORADZTWO W OCHRONIE ŚRODOWISKA	tel. (61) 307 31 32, fax (61) 307 31 35
ul. Grochowska 19/1, 60-277 Poznań	biuro@eko-projekt.com www.eko-projekt.com
© 2019 Eko-Projekt	Strona 27 z 55

Nazwa dokumentu:		Umowa nr	Data:	Rev.
Raport o oddziaływaniu na środowisko – streszczenie w języku niespecjalistycznym		-	24 października 2019 r.	1
Inwestor	Lokalizacja inwestycji:	Wykonawca dokumentacji:		Etap:
Hoppecke Baterie Sp. z o.o. ul. Składowa 13 62 – 023 Żerniki	Nr ewidencyjny działek: 6/10 i 6/11 obręb ewidencyjny Śródka Gmina Kleszewo Powiat poznański	EKO-PROJEKT Sp. z o.o. Sp. k. www.eko-projekt.com		Decyzja o środowiskowych uwarunkowaniach

9.4. Oddziaływanie na środowisko (w tym ludzi) w aspekcie powietrza atmosferycznego

Całość planowanego zamierzenia inwestycyjnego polega na rozbudowie i przebudowie budynku produkcyjno – magazynowego z częścią biurową. Przedsięwzięcie zostanie zlokalizowane na terenie gminy Kleszewo. Ewidencyjnie obszar inwestycji obejmuje działki: 6/10 i 6/11 obręb ewidencyjny Śródka.

9.4.1. Oddziaływanie w fazie powstawania inwestycji

Etap budowy zakładu polegał będzie na wykonaniu prac budowlanych oraz montażowych w zakresie planowanej inwestycji. W trakcie prac budowlanych wystąpi wtórna emisja pyłu powstającego podczas pracy maszyn i urządzeń wykonujących roboty ziemne oraz emisja spalin pochodzących z silników maszyn i środków transportu.

Realizacja inwestycji może wymagać krótkoterminowego składowania i przemieszczania pewnych ilości materiałów. Wobec powyższego może nastąpić wtórna emisja pyłu zawieszonego i opadającego, związana z tzw. erozją wietrzną. Wtórna emisja jest zależna od panujących warunków atmosferycznych i nasila się po dłuższych okresach bezdeszczowych. Ponadto, źródłem emisji niezorganizowanej pyłów będzie przemieszczanie mas ziemnych podczas budowy. Obok zapylenia wystąpić może również lokalnie podwyższona emisja tlenków węgla, tlenków azotu i węglowodorów ze spalin powstających w silnikach środków transportu na budowie. Wymienione uciążliwości będą krótkotrwałe, a wpływ prac na etapie realizacji na powietrze atmosferyczne będzie ograniczony do niewielkiej strefy wokół inwestycji, nie stanowiąc odczuwalnego zagrożenia dla okolicznych mieszkańców. W związku z tym należy uznać, że etap budowy oddziaływać będzie krótkotrwałe, przemijająco i lokalnie na stan jakości powietrza. Podobne oddziaływania wystąpią na etapie likwidacji przedsięwzięcia.

9.4.2. Oddziaływanie w fazie eksploatacji inwestycji

9.4.2.1. Informacje wprowadzające

Planowana inwestycja polega na rozbudowie budynku produkcyjno – magazynowego z częścią biurową. Na terenie budynku produkcyjnego będzie prowadzony proces technologiczny produkcji płyt oraz montażem baterii akumulatorów. Etap eksploatacji planowanej inwestycji wiązać się będzie z emisją zorganizowaną i niezorganizowaną. Źródłem emisji zorganizowanej będzie proces technologiczny produkcji baterii akumulatorów oraz spalanie do celów grzewczych gazu ziemnego wysokometanowego. Natomiast źródłem emisji niezorganizowanej będzie spalanie paliw w pojazdach poruszających się po otwartym terenie zakładu. Ponadto nastąpi emisja zanieczyszczeń związana z uruchamianiem pomp w pompowni p.poż podczas ich okresowych przeglądów.

Stan istniejący

Aktualnie na działce o nr ewid. 6/10 obręb Śródka realizowany jest budynek magazynowo-produkcyjny z częścią biurowo-socjalną. Budynek w północnej, trzykondygnacyjnej części mieścić będzie funkcje biurowe i pomocnicze. W części południowej, jednokondygnacyjnej,

EKO-PROJEKT DORADZTWO W OCHRONIE ŚRODOWISKA	tel. (61) 307 31 32, fax (61) 307 31 35
ul. Grochowska 19/1, 60-277 Poznań	biuro@eko-projekt.com www.eko-projekt.com
© 2019 Eko-Projekt	Strona 28 z 55

Nazwa dokumentu:		Umowa nr	Data:	Rev.
Raport o oddziaływaniu na środowisko – streszczenie w języku niespecjalistycznym		-	24 października 2019 r.	1
Inwestor	Lokalizacja inwestycji:	Wykonawca dokumentacji:		Etap:
Hoppecke Baterie Sp. z o.o. ul. Składowa 13 62 – 023 Żerniki	Nr ewidencyjny działek: 6/10 i 6/11 obręb ewidencyjny Śródka Gmina Kleszewo Powiat poznański	EKO-PROJEKT Sp. z o.o. Sp. k. www.eko-projekt.com		Decyzja o środowiskowych uwarunkowaniach

zlokalizowany będzie budynek magazynu, który zawierać będzie magazyn z częścią warsztatową i montażową. Istniejąca część jest ogrzewana z wykorzystaniem kotłowni gazowej i nagrzewnic

W budynku zaprojektowano wbudowaną kotłownię gazową. Jako źródło ciepła przewidziano gazowe kotły niskotemperaturowe. Gazowe kotły kondensacyjne zasilane będą paliwem gazowym typ E (GZ-50). Zainstalowane zostaną 3 kotły kaskadowe o mocy 49 kW każdy i zużyciu gazu na poziomie 5,3 m³/h na kocioł. Powstające zanieczyszczenia są odprowadzane wspólnym kominem o wysokości 10 m i średnicy 0,14 m

Ponadto część magazynowo – warsztatowa jest ogrzewana z wykorzystaniem 5 promienników gazowych o mocy 29,2 kW każdy, zużycie gazu na poziomie 2,93 m³/h dla każdego promiennika. Powstające zanieczyszczenia są odprowadzane indywidualnymi kominami o wysokości 10 m i średnicy 0,10 m.

Stan planowany

Emisja z procesów technologicznych

Proces produkcyjny będzie prowadzony zgodnie z mapą strumienia wartości stanowiącą załącznik nr 2.

Do procesu technologicznego będą wykorzystywane takie surowce jak:

- Tlenek ołowiu w postaci proszku
- Minia ołowiana w postaci proszku
- Kwas siarkowy

Obszar produkcyjny będzie podzielony na pomieszczenia, w których będą prowadzone ww. procesy produkcyjne. Każde z pomieszczeń będzie wyposażone w system wentylacji mechanicznej odprowadzający powstające zanieczyszczenia do urządzeń redukujących emisję takich jak:

- filtry cząstek stałych oczyszczających powietrze zanieczyszczone pyłem ołowiowym
- płuczki wodne oczyszczające wilgotne powietrze zawierające aerozol kwasu siarkowego

Źródłem emisji zanieczyszczeń gazowych z procesów technologicznych będzie:

1) Pył ołowiany:

- A1. Produkcja tlenku ołowiu
- A2. Magazynowanie tlenku ołowiu
- A3. Magazynowanie mini ołowiowej
- A4. Produkcja masy aktywnej
- A5. Pastowanie
- A6. Cięcie
- A7. Układanie płyt
- B1. Odlewanie krutek ciągłe
- B2. Czyszczenie krutek po odlewaniu ciągłym

EKO-PROJEKT DORADZTWO W OCHRONIE ŚRODOWISKA	tel. (61) 307 31 32, fax (61) 307 31 35
ul. Grochowska 19/1, 60-277 Poznań	biuro@eko-projekt.com www.eko-projekt.com
© 2019 Eko-Projekt	Strona 29 z 55

Nazwa dokumentu:		Umowa nr	Data:	Rew.
Raport o oddziaływaniu na środowisko – streszczenie w języku niespecjalistycznym		-	24 października 2019 r.	1
Inwestor	Lokalizacja inwestycji:	Wykonawca dokumentacji:		Etap:
Hoppecke Baterie Sp. z o.o. ul. Składowa 13 62 – 023 Żerniki	Nr ewidencyjny działek: 6/10 i 6/11 obręb ewidencyjny Śródka Gmina Kleszewo Powiat poznański	EKO-PROJEKT Sp. z o.o. Sp. k. www.eko-projekt.com		Decyzja o środowiskowych uwarunkowaniach

- B3. Wytłaczanie / odlewanie taśmy ołowianej
- B4. Magazynowanie taśmy ołowianej
- B5. Wykrawanie kratek
- B6. Czyszczenie kratek po wytłaczaniu
- B7. Magazynowanie kratek
- C1. Utwardzanie i suszenie płyt
- C2. Magazynowanie płyt
- C3. Pakietowanie płyt
- C4. Mostkowanie płyt
- C5. Próba zwarciowa
- C6. Łączenie ogniw

2) Aerozole kwasu siarkowego:

- D1. Formowanie
- D2. Odsysanie
- D3. Próba szczelności nr 2
- D5. Mycie

Inwestycja będzie realizowana etapami. W każdym z etapów będzie następował wzrost wielkości produkcji do wielkości docelowej. W związku z czym dobrano parametry gwarantowanego stężenia zanieczyszczeń na wylocie z filtrów na poziomie zgodnym z poziomem zużycia surowców na danym etapie. Filtry redukujące emisję stanowią urządzenia modułowe, co daje możliwość wymiany wkładu, lub dostawienia kolejnych modułów zmieniających wielkość gwarantowanego stężenia zanieczyszczeń na wylocie.

EKO-PROJEKT DORADZTWO W OCHRONIE ŚRODOWISKA	tel. (61) 307 31 32, fax (61) 307 31 35
ul. Grochowska 19/1, 60-277 Poznań	biuro@eko-projekt.com www.eko-projekt.com
© 2019 Eko-Projekt	Strona 30 z 55

Nazwa dokumentu:		Umowa nr	Data:	Rew.
Raport o oddziaływaniu na środowisko – streszczenie w języku niespecjalistycznym		-	24 października 2019 r.	1
Inwestor	Lokalizacja inwestycji:	Wykonawca dokumentacji:		Etap:
Hoppecke Baterie Sp. z o.o. ul. Składowa 13 62 – 023 Żerniki	Nr ewidencyjny działek: 6/10 i 6/11 obręb ewidencyjny Śródka Gmina Kleszewo Powiat poznański	EKO-PROJEKT Sp. z o.o. Sp. k. www.eko-projekt.com		Decyzja o środowiskowych uwarunkowaniach

Łączna emisja roczna i maksymalna

Nazwa zanieczyszczenia	Emisja roczna Mg
pył ogółem	0,488
w tym pył do 2,5 µm	0,488
w tym pył do 10 µm	0,488
dwutlenek siarki	2,748
tlenki azotu jako NO ₂	14,09
tlenek węgla	2,778
benzen	0,0000318
kwas siarkowy (VI)	47,5
ołów	0,1478

Nazwa zanieczyszczenia	Emisja maksymalna kg/h 1 okres
pył ogółem	0,0728
w tym pył do 2,5 µm	0,0728
w tym pył do 10 µm	0,0728
dwutlenek siarki	0,41
tlenki azotu jako NO ₂	2,111
tlenek węgla	0,419
benzen	0,0000376
kwas siarkowy (VI)	6
ołów	0,022

Nazwa dokumentu:		Umowa nr	Data:	Rev.
Raport o oddziaływaniu na środowisko – streszczenie w języku niespecjalistycznym		-	24 października 2019 r.	1
Inwestor	Lokalizacja inwestycji:	Wykonawca dokumentacji:		Etap:
Hoppecke Baterie Sp. z o.o. ul. Składowa 13 62 – 023 Żerniki	Nr ewidencyjny działek: 6/10 i 6/11 obręb ewidencyjny Śródka Gmina Kleszewo Powiat poznański	EKO-PROJEKT Sp. z o.o. Sp. k. www.eko-projekt.com		Decyzja o środowiskowych uwarunkowaniach

Wyniki obliczeń stanu jakości powietrza, z uwzględnieniem metodyk modelowania, o których mowa w art. 12, wraz z graficznym przedstawieniem tych wyników

Wyniki obliczeń rozprzestrzeniania się zanieczyszczeń pyłowych i gazowych w powietrzu atmosferycznym na etapie budowy planowanego przedsięwzięcia przedstawiono poniżej.

Tabela 6 Zestawienie maksymalnych wartości stężeń w sieci receptorów na etapie eksploatacji planowanego przedsięwzięcia w etapie 1

Nazwa zanieczyszczenia	Najwyższe stężenie maksymalne, $\mu\text{g}/\text{m}^3$		Maksymalna częstość przekroczeń D1, %		Maksymalne stężenie średnioroczne, $\mu\text{g}/\text{m}^3$	
	Obliczone	Dopuszczalne	Obliczona	Dopuszczalna	Obliczone	Da - R
pył PM-10	1,69594	280	0,000	< 0,2	0,04123	< 17
dwutlenek siarki	24,4	350	0,000	< 0,274	0,590	< 17
tlenki azotu jako NO ₂	110,7	200	0,000	< 0,2	2,909	< 25
tlenek węgla	21,9	30000	0,000	< 0,2	0,587	-
benzen	0,02	30	0,000	< 0,2	0,0001	< 4
kwas siarkowy (VI)	53,0	200	0,00	< 0,2	1,723	< 14,4
ołów	0,21	5	0,000	< 0,2	0,0057	< 0,49
pył zawieszony PM 2,5	1,69594	brak	-		0,04123	< 7

Maksymalny opad

	X	Y	Opad	Opad+tłó	Ocena
	m	m			
Opad ołowiu $\text{mg}/\text{m}^2/\text{rok}$	800	450	78,8642	88,8642	< 100

Tabela 7 Zestawienie maksymalnych wartości stężeń w sieci receptorów na etapie eksploatacji planowanego przedsięwzięcia w etapie 2

Nazwa zanieczyszczenia	Najwyższe stężenie maksymalne, $\mu\text{g}/\text{m}^3$		Maksymalna częstość przekroczeń D1, %		Maksymalne stężenie średnioroczne, $\mu\text{g}/\text{m}^3$	
	Obliczone	Dopuszczalne	Obliczona	Dopuszczalna	Obliczone	Da - R
pył PM-10	1,68823	280	0,000	< 0,2	0,04155	< 17
dwutlenek siarki	25,2	350	0,000	< 0,274	0,616	< 17
tlenki azotu jako NO ₂	124,6	200	0,000	< 0,2	3,759	< 25
tlenek węgla	24,8	30000	0,000	< 0,2	0,745	-
benzen	0,02	30	0,000	< 0,2	0,0001	< 4
kwas siarkowy (VI)	76,4	200	0,00	< 0,2	2,384	< 14,4
ołów	0,22	5	0,000	< 0,2	0,0058	< 0,49
pył zawieszony PM 2,5	1,68823	brak	-		0,04155	< 7

Maksymalny opad

	X	Y	Opad	Opad+tłó	Ocena
	m	m			
Opad ołowiu $\text{mg}/\text{m}^2/\text{rok}$	800	400	84,1853	94,1853	< 100

Nazwa dokumentu: Raport o oddziaływaniu na środowisko – streszczenie w języku niespecjalistycznym		Umowa nr -	Data: 24 października 2019 r.	Rew. 1
Inwestor Hoppecke Baterie Sp. z o.o. ul. Składowa 13 62 – 023 Żerniki	Lokalizacja inwestycji: Nr ewidencyjny działek: 6/10 i 6/11 obręb ewidencyjny Śródka Gmina Kleszewo Powiat poznański	Wykonawca dokumentacji: EKO-PROJEKT Sp. z o.o. Sp. k. www.eko-projekt.com		Etap: Decyzja o środowiskowych uwarunkowaniach

Tabela 8 Zestawienie maksymalnych wartości stężeń w sieci receptorów na etapie eksploatacji planowanego przedsięwzięcia w etapie docelowym (etap 3)

Nazwa zanieczyszczenia	Najwyższe stężenie maksymalne, $\mu\text{g}/\text{m}^3$		Maksymalna częstość przekroczeń D1, %		Maksymalne stężenie średnioroczne, $\mu\text{g}/\text{m}^3$	
	Obliczone	Dopuszczalne	Obliczona	Dopuszczalna	Obliczone	Da - R
pył PM-10	1,73010	280	0,00	< 0,2	0,04164	< 17
dwutlenek siarki	25,4	350	0,00	< 0,274	0,617	< 17
tlenki azotu jako NO ₂	124,6	200	0,00	< 0,2	3,826	< 25
tlenek węgla	24,7	30000	0,00	< 0,2	0,759	-
benzen	0,02	30	0,00	< 0,2	0,0001	< 4
kwas siarkowy (VI)	103,2	200	0,00	< 0,2	3,314	< 14,4
ołów	0,21	5	0,00	< 0,2	0,0060	< 0,49
pył zawieszony PM 2,5	1,73	brak	-		0,0416	< 7

Maksymalny opad ołowiu

	X m	Y m	Opad	Opad+tłó	Ocena
Opad ołowiu $\text{mg}/\text{m}^2/\text{rok}$	800	350	80,9563	90,9563	< 100

Obliczenia wykazały że podczas etapu eksploatacji nie nastąpią ponadnormatywne stężenia emitowanych zanieczyszczeń.

Dane, wyniki obliczeń oraz graficzny rozkład izolinii stężeń załączono do opracowania.

9.4.3. Oddziaływanie w fazie likwidacji inwestycji

Likwidacja inwestycji będzie polegała na pracach rozbiórkowych i demontażowych. Wobec powyższego może nastąpić wtórna emisja pyłu zawieszonego i opadającego, związana z tzw. erozją wietrzną. Wtórna emisja jest zależna od panujących warunków atmosferycznych i nasila się po dłuższych okresach bezdeszczowych.

Obok zapylenia wystąpić może również lokalnie podwyższona emisja tlenków węgla, tlenków azotu i węglowodorów ze spalin powstających w silnikach środków transportu na budowie. Wymienione uciążliwości będą krótkotrwałe, a wpływ prac na etapie likwidacyjnych na powietrze atmosferyczne będzie ograniczony do niewielkiej strefy wokół inwestycji, nie stanowiąc odczuwalnego zagrożenia dla okolicznych mieszkańców.

Wylimitowanie emisji zanieczyszczeń w procesie likwidacji przedsięwzięcia jest niemożliwe do osiągnięcia. Można jedynie zalecić na etapie wykonywania prac następujące środki techniczno-organizacyjne:

- unikanie zbędnej koncentracji prac budowlanych z wykorzystaniem sprzętu mechanicznego,
- stosowanie maszyn i urządzeń w dobrym stanie technicznym,
- eliminowanie pracy maszyn i urządzeń na biegu jałowym,
- czyszczenie kół pojazdów przed wyjazdem z placu budowy na drogi publiczne.

EKO-PROJEKT DORADZTWO W OCHRONIE ŚRODOWISKA	tel. (61) 307 31 32, fax (61) 307 31 35
ul. Grochowska 19/1, 60-277 Poznań	biuro@eko-projekt.com www.eko-projekt.com
© 2019 Eko-Projekt	Strona 33 z 55

Nazwa dokumentu:		Umowa nr	Data:	Rew.
Raport o oddziaływaniu na środowisko – streszczenie w języku niespecjalistycznym		-	24 października 2019 r.	1
Inwestor	Lokalizacja inwestycji:	Wykonawca dokumentacji:		Etap:
Hoppecke Baterie Sp. z o.o. ul. Składowa 13 62 – 023 Żerniki	Nr ewidencyjny działek: 6/10 i 6/11 obręb ewidencyjny Śródka Gmina Kleszewo Powiat poznański	EKO-PROJEKT Sp. z o.o. Sp. k. www.eko-projekt.com		Decyzja o środowiskowych uwarunkowaniach

Zakłada się, że ze względu na ograniczenie prac do pory dziennej oraz ich rozłożenie w czasie, w fazie likwidacji planowanej inwestycji nie wystąpią uciążliwości związane z emisją zanieczyszczeń do powietrza. W związku z tym należy uznać, że etap likwidacji oddziaływać będzie krótkotrwale, przemijająco i lokalnie na stan jakości powietrza.

Oddziaływanie skumulowane

W otoczeniu inwestycji brak zakładów o podobnym charakterze z których emisja mogłaby powodować kumulację oddziaływań w szczególności emisję ołowiu.

9.5. Oddziaływanie na środowisko (w tym ludzi) w aspekcie oddziaływanie akustycznego

9.5.1. Oddziaływanie w fazie powstawania inwestycji

Faza powstawania inwestycji będzie przebiegała w etapach i będzie polegała na wykonaniu prac budowlanych oraz montażowych i obejmuje budowę:

- hali produkcyjno - magazynowej
- infrastruktury komunikacyjnej – drogi wewnętrzne, place manewrowe, parkingi
- infrastruktury technicznej

Podczas prowadzenia prac budowlanych będzie następowała emisja hałasu do otoczenia. Jej źródłem będzie przede wszystkim:

- ruch pojazdów ciężarowych transportujących materiały budowlane, wywrotek i betonomieszarek,
- praca ciężkiego sprzętu budowlanego takiego jak koparko – ładowarki, spycharki, dźwigi itp.,
- praca pozostałego sprzętu budowlanego takiego jak spawarki, szlifierki, wiertarki, piły mechaniczne, zagęszczarki, betoniarki o pojemności ok. 200 l, pompy
- praca agregatu prądotwórczego (jeśli nie będzie możliwe podłączenie do sieci elektroenergetycznej bądź w sytuacjach awaryjnych

Ograniczenie emisji hałasu na etapie realizacji będzie polegało na:

- przeprowadzaniu wszelkich prac instalacyjno - budowlanych wyłącznie w porze dziennej z zastrzeżeniem możliwości prowadzenia w porze nocnej prac wymaganych technologią np. betonowanie,
- wyłączeniu silników pojazdów w czasie postoju
- stosowaniu maszyn i urządzeń sprawnych technicznie, z odpowiednimi atestami, jeśli są wymagane.

9.5.2. Oddziaływanie w fazie eksploatacji inwestycji

W analizie hałasu dla etapu eksploatacji rozpatrywano najbardziej niekorzystny przypadek to jest eksploatację całego przedsięwzięcia bo zakończeniu wszystkich etapów budowy.

EKO-PROJEKT DORADZTWO W OCHRONIE ŚRODOWISKA	tel. (61) 307 31 32, fax (61) 307 31 35
ul. Grochowska 19/1, 60-277 Poznań	biuro@eko-projekt.com www.eko-projekt.com
© 2019 Eko-Projekt	Strona 34 z 55

Nazwa dokumentu:		Umowa nr	Data:	Rew.
Raport o oddziaływaniu na środowisko – streszczenie w języku niespecjalistycznym		-	24 października 2019 r.	1
Inwestor	Lokalizacja inwestycji:	Wykonawca dokumentacji:		Etap:
Hoppecke Baterie Sp. z o.o. ul. Składowa 13 62 – 023 Żerniki	Nr ewidencyjny działek: 6/10 i 6/11 obręb ewidencyjny Śródka Gmina Kleszewo Powiat poznański	EKO-PROJEKT Sp. z o.o. Sp. k. www.eko-projekt.com		Decyzja o środowiskowych uwarunkowaniach

Źródła emisji hałasu

Źródłami emisji hałasu dla przedmiotowej inwestycji będą:

1. Ruch środków transportu:

Pojazdy ciężarowe

Przewiduje się, że natężenie ruchu pojazdów ciężarowych nie będzie przekraczało 41 pojazdów na dobę.

Z uwagi na powyższe do analizy przyjęto następujące założenia:

Pojazdy ciężarowe

- natężenie ruchu pojazdów ciężarowych – 29 szt. w ciągu pory dziennej z czego 16 szt. w czasie 8 najbardziej niekorzystnych godzin pory dziennej,
- natężenie ruchu pojazdów ciężarowych – 12 szt. w ciągu pory nocnej z czego 3 szt. w czasie 1 najbardziej niekorzystnej godziny pory nocnej,
- średnia droga pokonywana przez pojazdy ciężarowe od momentu wjazdu do wyjazdu z terenu przedsiębiorstwa wynosi ok. 700 m.
- prędkość ruchu – 20 km/h

Pojazdy osobowe:

W odniesieniu do pojazdów osobowych przyjmuje się następujące założenia:

- natężenie ruchu pojazdów osobowych – 250 szt. w ciągu doby z czego 100 szt. w czasie 8 najbardziej niekorzystnych godzin pory dziennej (ruch w obie strony) i 100 szt. w ciągu 1 najbardziej niekorzystnej godziny pory nocnej (ruch w jedną stronę),
- droga pokonywana przez pojazdy osobowe od momentu wjazdu do wyjazdu z terenu przedsiębiorstwa wynosi ok. 350 m w porze dziennej (ruch w obie strony) i 175 m w porze nocnej (ruch w jedną stronę – tylko wyjazd po godzinie 22 lub tylko wyjazd przed godziną 6 rano),
- prędkość ruchu – 20 km/h

2. Zewnętrzne punktowe źródła hałasu:

- zespół filtracyjny – 10 szt. (źródło hałasu – wentylator na poziomie ziemi)
- zespół wentylacyjny prostowników formujących – 4 szt. – wyloty na dachu hali
- centrale wentylacyjne 20 szt.

Dla planowanych źródeł Inwestor gwarantuje, że zastosowane zostaną urządzenia bądź rozwiązania ograniczające takie, że maksymalny poziom dźwięku w odległości 1 m nie będzie przekraczał 78 dB. W związku z powyższym oszacowano moc akustyczną ww. urządzeń na 89 dB.

Moc akustyczną central wentylacyjnych przyjęto na podstawie danych katalogowych jak dla wylotu (uwzględniając najbardziej niekorzystny wariant oddziaływania).

EKO-PROJEKT DORADZTWO W OCHRONIE ŚRODOWISKA	tel. (61) 307 31 32, fax (61) 307 31 35
ul. Grochowska 19/1, 60-277 Poznań	biuro@eko-projekt.com www.eko-projekt.com
© 2019 Eko-Projekt	Strona 35 z 55

Nazwa dokumentu:		Umowa nr	Data:	Rev.
Raport o oddziaływaniu na środowisko – streszczenie w języku niespecjalistycznym		-	24 października 2019 r.	1
Inwestor	Lokalizacja inwestycji:	Wykonawca dokumentacji:		Etap:
Hoppecke Baterie Sp. z o.o. ul. Składowa 13 62 – 023 Żerniki	Nr ewidencyjny działek: 6/10 i 6/11 obręb ewidencyjny Śródka Gmina Kleszewo Powiat poznański	EKO-PROJEKT Sp. z o.o. Sp. k. www.eko-projekt.com		Decyzja o środowiskowych uwarunkowaniach

Źródła punktowe – istniejące:

- centrale wentylacyjne 2 szt.

Moc akustyczną central wentylacyjnych przyjęto na podstawie danych katalogowych jak dla wylotu (uwzględniając najbardziej niekorzystny wariant oddziaływania).

3. Źródła kubaturowe:

Hala produkcyjna

Procesy planowane w ramach przedsięwzięcia nie zaliczają się do technologii będących źródłem intensywnego oddziaływania akustycznego. Również urządzenia wykorzystywane w ww. procesach np. transportujące nie stanowią istotnych źródeł akustycznych.

Uwzględniając powyższe zakłada się, że procesy prowadzone w hali będą źródłem hałasu, którego średni poziom równoważny nie powinien przekraczać 80 dB w miejscu powstawania to jest na stanowisku pracy. W analizie akustycznej parametrem wprowadzanym do programu modelującego jest poziom natężenia dźwięku jaki występuje w odległości 1 m od przegród zewnętrznych wewnątrz pomieszczenia oraz izolacyjność ww. przegród.

Należy przy tym zauważyć, że poziom dźwięku maleje o 6 dB z każdym podwojeniem odległości. Uwzględniając, że urządzenia w większości zlokalizowane będą w odległości większej niż 1 m od ścian zewnętrznych hali, przyjęty poziom 75 dB przy ścianach hali stanowi najbardziej niekorzystny przypadek pracy wszystkich urządzeń jednocześnie.

Dla ww. najbardziej niekorzystnego przypadku w analizie przyjęto następujące parametry:

- halę potraktowano jako źródło kubaturowe o wysokości maksymalnej 12 m.
- ściany zewnętrzne zaprojektowano z kasety ściiennej w układzie poziomym jednoprzęsłowym oraz blachy elewacyjnej w układzie pionowym,
- izolacyjność przegród zewnętrznych zgodnie z instrukcją ITB 338/2008 dla ścian lekkich z płyt warstwowych z okładziną zewnętrzną z blach stalowych wynosi 25 dB,
- poziom dźwięku w odległości 1 m od przegród zewnętrznych – 75 dB.

Zgodnie z Rozporządzeniem Ministra Środowiska z dnia 14 czerwca 2007 roku w sprawie dopuszczalnych poziomów hałasu w środowisku (*Dz.U.2014.112 j.t.*) wartości dopuszczalne hałasu LAeqT dla najbliższego terenu chronionego akustycznie przyjęte zostały na poziomie: 55 dB dla pory dnia tj. w godzinach od 6.00 – 22.00 dla przedziału czasu odniesienia równego 8 najmniej korzystnym godzinom dnia kolejno po sobie następującym oraz 45 dB dla najmniej korzystnej godziny w porze nocy tj. od 22.00 – 6.00 jak dla zabudowy mieszkaniowo - usługowej.

Oddziaływanie skumulowane

Niezaprzeczalnym faktem jest, że oddziaływanie akustyczne wszystkich źródeł w środowisku ulega kumulowaniu. Z drugiej strony ze względu na logarytmiczny sposób sumowania oddziaływań o klimacie akustycznym w otoczeniu decydującą rolę odgrywają dominujące źródła, a wpływ pozostałych jest często pomijalnie mały. W otoczeniu przedmiotowej inwestycji

EKO-PROJEKT DORADZTWO W OCHRONIE ŚRODOWISKA	tel. (61) 307 31 32, fax (61) 307 31 35
ul. Grochowska 19/1, 60-277 Poznań	biuro@eko-projekt.com www.eko-projekt.com
© 2019 Eko-Projekt	Strona 36 z 55

Nazwa dokumentu:		Umowa nr	Data:	Rew.
Raport o oddziaływaniu na środowisko – streszczenie w języku niespecjalistycznym		-	24 października 2019 r.	1
Inwestor	Lokalizacja inwestycji:	Wykonawca dokumentacji:		Etap:
Hoppecke Baterie Sp. z o.o. ul. Składowa 13 62 – 023 Żerniki	Nr ewidencyjny działek: 6/10 i 6/11 obręb ewidencyjny Śródka Gmina Kleszewo Powiat poznański	EKO-PROJEKT Sp. z o.o. Sp. k. www.eko-projekt.com		Decyzja o środowiskowych uwarunkowaniach

taką dominującą rolę będzie odgrywał ruch komunikacyjny, na istniejącej autostradzie A2 zlokalizowanej w kierunku północnym od planowanej inwestycji.

Należy zauważyć, że przedmiotowa inwestycja charakteryzuje się małą liczbą źródeł hałasu zarówno o charakterze punktowym jak i przestrzennym oraz niewielką ilością środków transportu. Przy tak małej ilości źródeł hałasu oraz tak niewielkim natężeniu ruchu w porównaniu do ilości pojazdów na pobliskiej autostradzie A2 zjawisko kumulowania się oddziaływania zakładu z ewentualnie występującymi w pobliżu innymi źródłami o charakterze przemysłowym i ich wzajemne oddziaływanie można uznać za pomijalnie małe.

Obszar oddziaływania całego przedsięwzięcia ograniczony jest do działek ewidencyjnych-terenu, na którym zlokalizowany jest zakład, nie mniej w jego otoczeniu nie występują inne przedsiębiorstwa o profilu działania zbieżnym z przedmiotowym zakładem, których oddziaływanie mogłoby się kumulować z planowaną inwestycją.

Dodatkowo Sytuację komplikuje odmienny sposób oceny hałasu komunikacyjnego i hałasu od źródeł przemysłowych. Różnice występują w wartościach dopuszczalnych, które dla zabudowy mieszkaniowo usługowej wynoszą odpowiednio 55/45 dB dla oddziaływań przemysłowych i 65/56 dB dla oddziaływań komunikacyjnych.

Niewielkie natężenie ruchu pojazdów związanych z przedmiotową inwestycją nie wpłynie w żaden istotny sposób na zmianę natężenia ruchu na pobliskich drogach publicznych.

Jak wykazują badania i symulacje dotyczące hałasu emitowanego przez ruch komunikacyjny dopiero zmiana natężenia ruchu powyżej 20% może mieć zauważalny wpływ na wartości poziomu dźwięku w otoczeniu ciągu komunikacyjnego.

W związku z powyższym zjawisko kumulowania się hałasu z punktu widzenia oddziaływań komunikacyjnych również nie będzie miało istotnego znaczenia w ogólnym klimacie akustycznym.

9.6. Gospodarka odpadami

Sposób postępowania z odpadami jest określany między innymi w artykułach ustawy o odpadach z dnia 14 grudnia 2012 roku (*t.j. Dz. U. z 2019 r., poz. 701 ze zm.*).

Wytwórca odpadów jest zobowiązany do stosowania takich sposobów produkcji lub form usług oraz surowców i materiałów, które zapobiegają powstawaniu odpadów lub pozwalają utrzymać na możliwie najniższym poziomie ich ilość, a także ograniczają negatywne oddziaływanie na środowisko lub zagrożenie życia lub zdrowia ludzi Wytwórca odpadów jest ustawowo zobowiązany do prowadzenia ilościowej i jakościowej ewidencji odpadów.

Ewidencja ta powinna obejmować :

- karty ewidencji odpadu prowadzonej dla każdego rodzaju odpadu odrębnie,
- karty przekazania odpadu.

Inwestor w związku z eksploatacją planowanego przedsięwzięcia zobowiązany będzie do przestrzegania normatywów prawnych zawartych w *rozporządzeniu Ministra Środowiska*

EKO-PROJEKT DORADZTWO W OCHRONIE ŚRODOWISKA	tel. (61) 307 31 32, fax (61) 307 31 35
ul. Grochowska 19/1, 60-277 Poznań	biuro@eko-projekt.com www.eko-projekt.com
© 2019 Eko-Projekt	Strona 37 z 55

Nazwa dokumentu:		Umowa nr	Data:	Rew.
Raport o oddziaływaniu na środowisko – streszczenie w języku niespecjalistycznym		-	24 października 2019 r.	1
Inwestor	Lokalizacja inwestycji:	Wykonawca dokumentacji:		Etap:
Hoppecke Baterie Sp. z o.o. ul. Składowa 13 62 – 023 Żerniki	Nr ewidencyjny działek: 6/10 i 6/11 obręb ewidencyjny Śródka Gmina Kleszewo Powiat poznański	EKO-PROJEKT Sp. z o.o. Sp. k. www.eko-projekt.com		Decyzja o środowiskowych uwarunkowaniach

z dnia 12 grudnia 2014 roku w sprawie wzorów dokumentów stosowanych na potrzeby ewidencji odpadów (Dz. U. z 2014 r., poz. 1973).

Posiadacz odpadów jest obowiązany do postępowania z odpadami w sposób zgodny z zasadami gospodarowania odpadami, wymaganiami ochrony środowiska oraz planami gospodarki odpadami.

Posiadacz odpadów jest obowiązany do postępowania z odpadami w sposób zgodny z zasadami gospodarowania odpadami określonymi w przepisach prawa, np.:

- posiadanie stosownych zezwoleń na przetwarzanie odpadów,
- posiadanie pozwoleń na wytwarzanie odpadów,
- zapobieganie powstawaniu odpadów (np. poprzez racjonalną gospodarką surowcową oraz podnoszenie świadomości ekologicznej pracowników),
- odpady, których wytworzenie nie można zapobiec, przekazywać podmiotom posiadającym stosowne zezwolenia w zakresie gospodarowania odpadami, w pierwszej kolejności do odzysku,
- magazynowanie odpadów sposób niezagrażający środowisku gruntowo – wodnemu (np. w pojemnikach lub kontenerach, na utwardzonym podłożu).

Wytwórca odpadów w myśl ustawy o odpadach zobowiązany jest do prawidłowej gospodarki odpadami, przez co rozumie się zbieranie, transport, odzysk i unieszkodliwianie odpadów oraz nadzór nad takimi działaniami.

Poszczególne rodzaje wytwarzanych odpadów magazynowane będą selektywnie na terenie zakładu w wydzielonym i oznakowanym miejscu o utwardzonej nawierzchni lub wyznaczonych powierzchniach magazynowych zabezpieczonych przed działaniem czynników atmosferycznych i dostępem osób trzecich, wyłącznie w miejscach do, których inwestor posiada tytuł prawny.

Odpady niebezpieczne, po ich powstaniu będą skierowane, zaraz po ich wytworzeniu, do projektowanego magazynu odpadów niebezpiecznych zaprojektowanego i wykonanego zgodnie z obowiązującymi przepisami. Taki sposób magazynowania odpadów wyeliminuje ich negatywny wpływ na środowisko.

Odpady niebezpieczne magazynowane będą w pojemnikach wykonanych z materiałów odpornych na działanie substancji zawartych w odpadach, posiadających szczelne zamknięcie zabezpieczające przed niekontrolowanym uwolnieniem odpadu.

Zakład wyposażonym będzie w zestaw sorbentów, które wykorzystane będą do usuwania ewentualnych wycieków. Zużyty sorbent będzie magazynowany w specjalistycznym, opisanym pojemniku i przekazywane do zagospodarowania podmiotowi posiadającemu stosowne uprawnienia w zakresie gospodarowania odpadami.

Łączny czas magazynowania poszczególnych rodzajów odpadów nie będzie przekraczać terminów ustalonych w art. 25 ust. 4, 5 i 6 ustawy z dnia 14 grudnia 2012 r. o odpadach (t.j. Dz. U. z 2019 r., poz. 701 ze zm.).

EKO-PROJEKT DORADZTWO W OCHRONIE ŚRODOWISKA	tel. (61) 307 31 32, fax (61) 307 31 35
ul. Grochowska 19/1, 60-277 Poznań	biuro@eko-projekt.com www.eko-projekt.com
© 2019 Eko-Projekt	Strona 38 z 55

Nazwa dokumentu:		Umowa nr	Data:	Rev.
Raport o oddziaływaniu na środowisko – streszczenie w języku niespecjalistycznym		-	24 października 2019 r.	1
Inwestor	Lokalizacja inwestycji:	Wykonawca dokumentacji:		Etap:
Hoppecke Baterie Sp. z o.o. ul. Składowa 13 62 – 023 Żerniki	Nr ewidencyjny działek: 6/10 i 6/11 obręb ewidencyjny Śródka Gmina Kleszewo Powiat poznański	EKO-PROJEKT Sp. z o.o. Sp. k. www.eko-projekt.com		Decyzja o środowiskowych uwarunkowaniach

Sposób postępowania z odpadami będzie zgodny z obowiązującymi przepisami prawnymi. Będzie miał również charakter wieloetapowego działania:

- minimalizacji powstających odpadów,
- zapewnienia zgodnego z zasadami ochrony środowiska odzysku,
- zapewnienie zgodnego z zasadami ochrony środowiska unieszkodliwiania odpadów.

Powstające odpady będą przekazywane wyłącznie uprawnionym podmiotom tj. takim, które uzyskały zezwolenia właściwych organów (marszałka, starosty) na prowadzenie działalności w zakresie gospodarki odpadami (odzysk, unieszkodliwianie, transport, zbieranie).

W celu zminimalizowania ilości wytwarzanych odpadów:

- stosowane będą urządzenia i materiały o wysokiej trwałości i wydajności,
- wdrażane będą plany optymalizacji wykorzystania surowców, , optymalizacja procesów przetwarzania, dostawy i transportu,
- planowane są systematyczne kontrole, przeglądy i modernizacje, drobne usterki usuwane będą na bieżąco w celu nie dopuszczania do szybkiego zużycia urządzeń,
- prowadzone będzie optymalne planowanie zakupów, co ogranicza ryzyko powstawania nadwyżek materiałów oraz stosowanie opakowań zbiorczych i zwrotnych,
- prowadzona będzie edukacja ekologiczna kadry pracowniczej,
- realizowane będą zasady czystej produkcji, polegające na minimalizacji odpadów "u źródła".

Inwestor zobowiązany będzie do prowadzenia systematycznej ewidencji jakościowej i ilościowej wytwarzanych odpadów. Ewidencja wytwarzanych odpadów prowadzona będzie z zastosowaniem dokumentów określonych w Rozporządzeniu Ministra Środowiska z dnia 25 kwietnia 2019 r. w sprawie wzorów dokumentów stosowanych na potrzeby ewidencji (Dz.U. 2019 poz. 819).

Firma zajmująca się generalnym wykonawstwem robót związanych z likwidacją inwestycji będzie odpowiedzialna za wytworzone odpady. Zgodnie z *Ustawą o odpadach z dnia 14 grudnia 2012* (t.j. Dz. U. z 2019 r., poz. 701 z późn. zm.) należy przekazać wytworzone odpady do podmiotów posiadających decyzję w zakresie odzysku bądź unieszkodliwiania odpadów. Na terenie objętym pracami związanymi z likwidacją przedsięwzięcia zostanie wyznaczone miejsce do czasowego magazynowania odpadów. Miejsce to będzie oznaczone, odpady będą gromadzone selektywnie w kontenerach. Odpady niebezpieczne będą magazynowane w szczelnym pojemniku na utwardzonym podłożu.

Prawidłowo prowadzona gospodarka odpadami oparta jest w pierwszej kolejności na minimalizacji ilości wytwarzanych odpadów (np. poprzez przygotowanie do ponownego użycia), następnie na zgodnym z zasadami ochrony środowiska odzysku odpadów. Ostatnim etapem jest zgodne z zasadami ochrony środowiska unieszkodliwianie odpadów, których powstaniu nie udało się zapobiec, lub których nie udało się poddać odzyskowi.

EKO-PROJEKT DORADZTWO W OCHRONIE ŚRODOWISKA	tel. (61) 307 31 32, fax (61) 307 31 35
ul. Grochowska 19/1, 60-277 Poznań	biuro@eko-projekt.com www.eko-projekt.com
© 2019 Eko-Projekt	Strona 39 z 55

Nazwa dokumentu:		Umowa nr	Data:	Rew.
Raport o oddziaływaniu na środowisko – streszczenie w języku niespecjalistycznym		-	24 października 2019 r.	1
Inwestor	Lokalizacja inwestycji:	Wykonawca dokumentacji:		Etap:
Hoppecke Baterie Sp. z o.o. ul. Składowa 13 62 – 023 Żerniki	Nr ewidencyjny działek: 6/10 i 6/11 obręb ewidencyjny Śródka Gmina Kleszewo Powiat poznański	EKO-PROJEKT Sp. z o.o. Sp. k. www.eko-projekt.com		Decyzja o środowiskowych uwarunkowaniach

Wszystkie wytwarzane odpady będą zagospodarowywane i magazynowane zgodnie z zapisami ustawy z dnia 14 grudnia 2012 roku o odpadach (t.j. Dz. U. z 2019 r., poz. 701 z późn. zm.). Zobowiązuje ona wytwórcę odpadów do stosowania takich sposobów produkcji oraz surowców i materiałów, które zapobiegają powstawaniu odpadów lub pozwalają utrzymać na możliwie najniższym poziomie ich ilość, a także ograniczają negatywne oddziaływanie na środowisko i zdrowie ludzi.

Z przeprowadzonej analizy wynika, że oddziaływanie inwestycji wariantu proponowanego przez wnioskodawcę i racjonalnego wariantu alternatywnego są takie same.

Nazwa dokumentu:		Umowa nr	Data:	Rew.
Raport o oddziaływaniu na środowisko – streszczenie w języku niespecjalistycznym		-	24 października 2019 r.	1
Inwestor	Lokalizacja inwestycji:	Wykonawca dokumentacji:		Etap:
Hoppecke Baterie Sp. z o.o. ul. Składowa 13 62 – 023 Żerniki	Nr ewidencyjny działek: 6/10 i 6/11 obręb ewidencyjny Śródka Gmina Kleszewo Powiat poznański	EKO-PROJEKT Sp. z o.o. Sp. k. www.eko-projekt.com		Decyzja o środowiskowych uwarunkowaniach

9.7. Oddziaływanie na rośliny, zwierzęta, grzyby i siedliska przyrodnicze, formy ochrony przyrody, w tym cele i przedmiot ochrony obszarów Natura 2000 oraz ciągłość łączących je korytarzy ekologicznych

9.7.1. Oddziaływanie w fazie realizacji

W związku z tym, że teren inwestycyjny z pewnością zasiedlany jest przez ptaki w sezonie lęgowym, dojdzie do zniszczenia ich miejsca rozrodu, żerowiska oraz miejsca odpoczynku. Z kolei osobniki prowadzące lęgi na obszarach sąsiednich, ze względu na oddziaływanie akustyczne mogą odsunąć się od granic terenu inwestycyjnego lub w ogóle nie przystąpić do lęgów na dotychczasowych stanowiskach. Biorąc jednak pod uwagę potencjał całego obszaru, oddziaływanie (zarówno zniszczenie siedlisk jak i płoszenie) dotyczyć będzie niewielu par lęgowych.

Ponadto dojdzie do zniszczenia potencjalnych żerowisk chronionych gatunków trzmieli *Bombus* spp.

9.7.2. Oddziaływanie w fazie eksploatacji

Na etapie realizacji inwestycji, różnorodność gatunkowa terenów sąsiednich prawdopodobnie powróci do stanu początkowego. Dookoła terenu inwestycyjnego spodziewać się można jedynie gatunków związanych z agrocenozami a na terenie inwestycyjnym napływu nowych gatunków związanych z obszarami antropogenicznymi, takich jak wcześniej wymienione wróble, mazurek, pliszka siwa a także kopciuszek, sierpówka czy pleszka.

9.7.3. Oddziaływanie w fazie likwidacji inwestycji

Z uwagi na brak cennych siedlisk przyrodniczych faza likwidacji inwestycji nie spowoduje oddziaływania na ten element środowiska. Teren po zakończeniu eksploatacji zostanie uporządkowany i przywrócona zostanie jego czynność biologiczna.

Teren planowanego przedsięwzięcia zlokalizowany jest poza obszarami Natura 2000, zatem nie stwierdza się wpływu planowanego przedsięwzięcia na rośliny, zwierzęta, grzyby i siedliska przyrodnicze, formy ochrony przyrody, w tym cele i przedmiot ochrony obszarów Natura 2000 oraz ciągłość łączących je korytarzy ekologicznych na etapie likwidacji przedsięwzięcia.

Nazwa dokumentu:		Umowa nr	Data:	Rew.
Raport o oddziaływaniu na środowisko – streszczenie w języku niespecjalistycznym		-	24 października 2019 r.	1
Inwestor	Lokalizacja inwestycji:	Wykonawca dokumentacji:		Etap:
Hoppecke Baterie Sp. z o.o. ul. Składowa 13 62 – 023 Żerniki	Nr ewidencyjny działek: 6/10 i 6/11 obręb ewidencyjny Śródka Gmina Kleszewo Powiat poznański	EKO-PROJEKT Sp. z o.o. Sp. k. www.eko-projekt.com		Decyzja o środowiskowych uwarunkowaniach

9.8. Oddziaływanie na krajobraz

Oddziaływanie na krajobraz jakie należy rozpatrywać dotyczy zmian w postrzeganiu krajobrazu przez ludzi, tj. zmian wizualnych (wizualno-estetycznych), rozumianych również jako zmiany w „ładzie przestrzennym” krajobrazu kulturowego. W przypadku oddziaływań wizualnych na krajobraz należy mówić o okresie funkcjonowania planowanego przedsięwzięcia, kiedy to planowana zabudowa i infrastruktura towarzysząca, będą nowymi składnikami krajobrazu i będą w bezpośredni sposób przyczyniać się do zmiany wizualnych walorów krajobrazowych. Jednocześnie obiekty planowanej inwestycji będą trwałym, nowym składnikiem lokalnego krajobrazu. Ze względu na to, że planowane przedsięwzięcie inwestycyjne zlokalizowane jest na terenie objętym miejscowym planem zagospodarowania przestrzennego, wpisuje się dobrze pod względem walorów krajobrazowych.

9.8.1. Oddziaływanie w fazie powstawania inwestycji

Podczas realizacji przedsięwzięcia możliwe jest powstanie oddziaływania wizualnego określonego jako neutralne, związane z realizacją poszczególnych elementów przedsięwzięcia, transportem wielkogabarytowych elementów, poruszaniem się pojazdów i maszyn w krajobrazie.

Zasięg przestrzenny oddziaływania dotyczy terenu realizacji przedsięwzięcia, jak i obszaru, z którego poszczególne prace i wznoszone konstrukcje będą widoczne. Będzie on zatem lokalny. W tym wypadku czas oddziaływania będzie krótkookresowy, ograniczony do czasu zakończenia poszczególnych prac.

Zmiany wizualne, powodujące zmiany krajobrazowe nie obejmą całego obszaru jednocześnie, lecz będą realizowane sukcesywnie, co pozwala ograniczyć wizualny zasięg oddziaływania.

9.8.2. Oddziaływanie w fazie eksploatacji inwestycji

Obiekty kubaturowe zawsze oddziałują na krajobraz w skali lokalnej (teren lokalizacji i jego najbliższe otoczenie). Tylko bardzo wysokie obiekty liniowe lub punktowe, rzutują na krajobraz rozciągający się do kilku kilometrów, ale w przedmiotowej inwestycji nie są przewidywane.

Obiekty planowanego przedsięwzięcia nie wprowadzają do krajobrazu zróżnicowanych przesłon, ograniczeń widoczności i elementów krajobrazu znacząco rozbieżnych od istniejących elementów krajobrazu.

Planowane przedsięwzięcie nie będzie negatywnie oddziaływać na krajobraz poprzez dodanie nowych elementów infrastruktury do krajobrazu, które nie będą się wyróżniały, lecz wpiszą się w krajobraz otoczenia.

9.8.3. Oddziaływanie w fazie likwidacji inwestycji

Mając na uwadze, że etap likwidacji inwestycji nastąpi po długookresowym eksploataowaniu terenu Zakładu, wprowadzenie maszyn i urządzeń służących do procesów rozbiórkowych i demontażowych, nie zmieni krajobrazu terenu przedsięwzięcia. Całkowita likwidacja inwestycji spowoduje usunięcie zabudowy z krajobrazu polnego. Jednakże, z uwagi na

EKO-PROJEKT DORADZTWO W OCHRONIE ŚRODOWISKA	tel. (61) 307 31 32, fax (61) 307 31 35
ul. Grochowska 19/1, 60-277 Poznań	biuro@eko-projekt.com www.eko-projekt.com
© 2019 Eko-Projekt	Strona 42 z 55

Nazwa dokumentu:		Umowa nr	Data:	Rew.
Raport o oddziaływaniu na środowisko – streszczenie w języku niespecjalistycznym		-	24 października 2019 r.	1
Inwestor	Lokalizacja inwestycji:	Wykonawca dokumentacji:		Etap:
Hoppecke Baterie Sp. z o.o. ul. Składowa 13 62 – 023 Żerniki	Nr ewidencyjny działek: 6/10 i 6/11 obręb ewidencyjny Śródka Gmina Kleszewo Powiat poznański	EKO-PROJEKT Sp. z o.o. Sp. k. www.eko-projekt.com		Decyzja o środowiskowych uwarunkowaniach

charakter analizowanego terenu, prace związane z likwidacją przedsięwzięcia nie wpłyną na krajobraz.

9.9. Oddziaływanie w zakresie pól elektromagnetycznych

9.9.1. Oddziaływanie w fazie powstawania inwestycji

W czasie realizacji przedsięwzięcia nie będą wykorzystywane żadne urządzenia, których praca mogłaby powodować zagrożenie dla środowiska w zakresie emisji pola lub promieniowania elektromagnetycznego.

Jedynym źródłem promieniowania elektromagnetycznego w zakresie fal średnich i mikrofal mogą być stacjonarne urządzenia geodezyjne, wykorzystywane do dokładnych pomiarów geodezyjnych z wykorzystaniem standardu GPS, takie jak np. radiowe punkty referencyjne. Ze względu na bardzo małą moc tych urządzeń, zasięg ich oddziaływania jest niewielki, ograniczony do kilkucentymetrowego obszaru wokół anteny nadawczej.

9.9.2. Oddziaływanie w fazie eksploatacji inwestycji

Przedmiotowa inwestycja nie będzie stanowić zagrożenia dla środowiska w zakresie generowania pola elektromagnetycznego. Projektowane przedsięwzięcie nie będzie źródłem pola elektromagnetycznego o częstotliwości 50 Hz lub promieniowania elektromagnetycznego o wartościach wyższych niż dopuszczalne.

Na podstawie dostępnych informacji stwierdza się zatem, iż oddziaływanie projektowanego przedsięwzięcia na zdrowie i życie ludności będzie znikome, i nie przyczyni się do pogorszenia ich stanu zdrowia.

9.9.3. Oddziaływanie w fazie likwidacji inwestycji

Na etapie likwidacji inwestycji nie będą wykorzystywane urządzenia, których praca mogłaby powodować zagrożenie dla środowiska w zakresie emisji pola lub promieniowania elektromagnetycznego. Ewentualne urządzenia elektryczne będą zasilane z istniejącego przyłącza stąd te generowane przez nie pola elektromagnetyczne będą pomijalne w stosunku do panującego tła elektromagnetycznego.

9.10. Oddziaływanie na klimat

W oparciu o przeprowadzoną ocenę oddziaływania na środowisko w zakresie emisji do powietrza w ramach planowanego przedsięwzięcia można stwierdzić, że wpływ inwestycji na klimat będzie znikomy.

9.11. Wzajemne powiązania pomiędzy poszczególnymi oddziaływaniami na środowisko

Przeprowadzono oszacowanie przewidywanych oddziaływań na zdrowie ludzi, walory krajobrazowe na istniejących i projektowanych obszarach, w tym także wymagających szczególnej ochrony.

EKO-PROJEKT DORADZTWO W OCHRONIE ŚRODOWISKA	tel. (61) 307 31 32, fax (61) 307 31 35
ul. Grochowska 19/1, 60-277 Poznań	biuro@eko-projekt.com www.eko-projekt.com
© 2019 Eko-Projekt	Strona 43 z 55

Nazwa dokumentu:		Umowa nr	Data:	Rew.
Raport o oddziaływaniu na środowisko – streszczenie w języku niespecjalistycznym		-	24 października 2019 r.	1
Inwestor	Lokalizacja inwestycji:	Wykonawca dokumentacji:		Etap:
Hoppecke Baterie Sp. z o.o. ul. Składowa 13 62 – 023 Żerniki	Nr ewidencyjny działek: 6/10 i 6/11 obręb ewidencyjny Śródka Gmina Kleszewo Powiat poznański	EKO-PROJEKT Sp. z o.o. Sp. k. www.eko-projekt.com		Decyzja o środowiskowych uwarunkowaniach

Na podstawie przeprowadzonej analizy powiązań pomiędzy poszczególnymi oddziaływaniami można stwierdzić, iż oddziaływanie związane z inwestycją na poszczególne elementy składowe środowiska jest niewielkie.

Z analizy wynika, iż powiązania pomiędzy poszczególne elementy środowiska w większości należy uznać za nieistotne lub w ogóle nie występujące.

9.12. Ochrona interesu osób trzecich

Według ustawy Prawo budowlane z dnia 7 lipca 1994 r. art. 5 ust. 2 Inwestor powinien projektować, budować, użytkować, utrzymywać obiekty budowlane w sposób zgodny z obowiązującymi przepisami. Ponadto inwestycja nie będzie naruszać interesów osób trzecich.

Zamknięcie oddziaływania zamierzonej inwestycji w granicach terenu działek, do którego Inwestor posiada tytuł prawny (teren inwestycji), w zakresie ochrony akustycznej, dotrzymanie dopuszczalnych norm zanieczyszczeń poza terenem przedsięwzięcia, prawidłowa gospodarka odpadami, opisana gospodarka wodno-ściekowa jak również przyjęte rozwiązania techniczno-organizacyjne, gwarantują ochronę interesów osób trzecich.

9.13. Możliwość transgranicznego oddziaływania planowanej inwestycji

Jak wynika z przeprowadzonej, szczegółowej oceny oddziaływania planowanej inwestycji na poszczególne elementy środowiska, oddziaływanie to ograniczy się do terenu objętego inwestycją. W związku z powyższym oraz z uwagi na fakt, iż teren planowanej inwestycji znajduje się w znacznej odległości od granicy państwa nie wystąpią zatem oddziaływania transgraniczne obiektu na środowisko w rozumieniu Konwencji z Espoo z 25 lutego 1991 r. oraz przepisów szczegółowych prawodawstwa krajowego.

9.14. Możliwość wystąpienia poważnej awarii przemysłowej

Analizy zakładu, pod kątem, czy będzie on zaliczany do zakładów o zwiększonym ryzyku albo zakładów o dużym ryzyku wystąpienia poważnej awarii przemysłowej dokonano w oparciu o przepisy rozporządzenia Ministra Rozwoju z dnia 29 stycznia 2016 r. w sprawie rodzajów i ilości znajdujących się w zakładzie substancji niebezpiecznych, decydujących o zaliczeniu zakładu do zakładu o zwiększonym lub dużym ryzyku wystąpienia poważnej awarii przemysłowej (Dz. U. 2016 r. poz. 138).

Z przeprowadzonej analizy wynika, iż przedmiotowy zakład nie będzie kwalifikował się jako zakład o zwiększonym ryzyku albo zakład o dużym ryzyku wystąpienia poważnej awarii przemysłowej.

Ponadto, cały zakład będzie wyposażony w rozwiązania zapewniające jego bezpieczną pracę minimalizujące możliwość wystąpienia jakiegokolwiek awarii.

EKO-PROJEKT DORADZTWO W OCHRONIE ŚRODOWISKA	tel. (61) 307 31 32, fax (61) 307 31 35
ul. Grochowska 19/1, 60-277 Poznań	biuro@eko-projekt.com www.eko-projekt.com
© 2019 Eko-Projekt	Strona 44 z 55

Nazwa dokumentu:		Umowa nr	Data:	Rev.
Raport o oddziaływaniu na środowisko – streszczenie w języku niespecjalistycznym		-	24 października 2019 r.	1
Inwestor	Lokalizacja inwestycji:	Wykonawca dokumentacji:		Etap:
Hoppecke Baterie Sp. z o.o. ul. Składowa 13 62 – 023 Żerniki	Nr ewidencyjny działek: 6/10 i 6/11 obręb ewidencyjny Śródka Gmina Kleszewo Powiat poznański	EKO-PROJEKT Sp. z o.o. Sp. k. www.eko-projekt.com		Decyzja o środowiskowych uwarunkowaniach

10. Uzasadnienie proponowanego przez wnioskodawcę wariantu

Uzasadnienie proponowanego przez wnioskodawcę wariantu

Uzasadnienie proponowanego przez wnioskodawcę wariantu opracowano z uwzględnieniem porównania oddziaływań analizowanych wariantów na (ludzi, rośliny, zwierzęta, grzyby i siedliska przyrodnicze, wodę i powietrze, powierzchnie ziemi, z uwzględnieniem ruchów masowych ziemi, krajobraz, dobra materialne, zabytki i krajobraz kulturowy, formy ochrony przyrody, w tym na cele i przedmiot ochrony obszarów Natura 2000, oraz ciągłość łączących je korytarzy ekologicznych, wzajemne oddziaływanie między nimi, oraz w oparciu o przewidywane oddziaływanie na środowisko analizowanych wariantów, w tym również w przypadku wystąpienia poważnej awarii przemysłowej i katastrofy naturalnej i budowlanej, klimat, możliwe transgraniczne oddziaływanie na środowisko.

Zdrowie i życie ludzi

Oceniając wpływ realizacji przedsięwzięcia na zdrowie i życie ludzi kluczową część oceny stanowią oddziaływania wynikające z: oddziaływania hałasu i zanieczyszczeń pyłowo - gazowych wprowadzanych do powietrza atmosferycznego, oddziaływania elektromagnetycznego, wpływu na dobra materialne i możliwość powstania konfliktów społecznych, oddziaływania na wody podziemne w tym i zabezpieczenie zaopatrzenia w wodę ludności.

a) W aspekcie oddziaływania hałasu

Eksploatacja inwestycji nie będzie związana z efektem powstania ponadnormatywnego oddziaływania akustycznego na ludzi. Nawiązując do analizy akustycznej przeprowadzonej w raporcie zakłada się zastosowanie urządzeń minimalizujących oddziaływanie akustyczne, dając szansę na skuteczną ochronę przed ponadnormatywnym oddziaływaniem hałasu na terenach podlegających ochronie akustycznej. Zagospodarowanie terenu zakładu powiązane z wewnętrznymi układami komunikacyjnymi sprzyja minimalizacji emisji hałasu.

b) W aspekcie oddziaływania zanieczyszczeń wprowadzanych do powietrza

Przeprowadzone obliczenia wielkości emisji zanieczyszczeń gazowych i pyłowych do powietrza dowodzą, iż wybrany wariant realizacji inwestycji nie będzie negatywnie oddziaływać na jakość powietrza.

c) W aspekcie wpływu oddziaływań elektromagnetycznych

Planowana inwestycja nie będzie generować pól elektromagnetycznych.

Gospodarka odpadami

Prawidłowo prowadzona gospodarka odpadami tzn. właściwie prowadzone procesy przetwarzania, odpowiednie magazynowanie odpadów oraz segregacja odpadów stwarzają warunki, przy których oddziaływanie na środowisko ograniczono do minimum.

Przy każdym rodzaju działalności należy liczyć się z emisją odpadów, ważne jest natomiast ich prawidłowe magazynowanie i przekazywanie podmiotom do tego uprawnionym, co będzie miało miejsce w przypadku planowanego przedsięwzięcia.

EKO-PROJEKT DORADZTWO W OCHRONIE ŚRODOWISKA	tel. (61) 307 31 32, fax (61) 307 31 35
ul. Grochowska 19/1, 60-277 Poznań	biuro@eko-projekt.com www.eko-projekt.com
© 2019 Eko-Projekt	Strona 45 z 55

Nazwa dokumentu:		Umowa nr	Data:	Rev.
Raport o oddziaływaniu na środowisko – streszczenie w języku niespecjalistycznym		-	24 października 2019 r.	1
Inwestor	Lokalizacja inwestycji:	Wykonawca dokumentacji:		Etap:
Hoppecke Baterie Sp. z o.o. ul. Składowa 13 62 – 023 Żerniki	Nr ewidencyjny działek: 6/10 i 6/11 obręb ewidencyjny Śródka Gmina Kleszewo Powiat poznański	EKO-PROJEKT Sp. z o.o. Sp. k. www.eko-projekt.com		Decyzja o środowiskowych uwarunkowaniach

Wody powierzchniowe i podziemne

Na terenie przedmiotowej instalacji będą powstawały ścieki. Ścieki kierowane będą do zbiornika bezodpływowego a następnie wywożone do oczyszczalni.

Ścieki przemysłowe oczyszczane będą w oczyszczalni zakładowej, gromadzone w szczelnych zbiornikach bezodpływowych i wywożone do oczyszczalni ścieków do czasu możliwości technicznej włączenia do sieci kanalizacji gminnej.

Zastosowane rozwiązanie technologiczne gwarantują minimalizację ilości powstających ścieków oraz ich odpowiednie zagospodarowanie. funkcjonowanie nie spowoduje negatywnego wpływu na środowisko, można stwierdzić że migracja zanieczyszczeń do środowiska gruntowo-wodnego nie wystąpi.

Fauna i flora (w tym grzyby) i siedliska przyrodnicze oraz formy ochrony przyrody

Planowane przedsięwzięcie nie będzie wpływać na obszary prawnie chronione oraz nie zakłóci ciągłości łączących je korytarzy ekologicznych. Ze względu na rodzaj i charakter terenu podlegającego zainwestowaniu planowane przedsięwzięcie nie spowoduje znacząco negatywnego oddziaływania na faunę i florę (w tym grzyby) i siedliska przyrodnicze, gdyż na analizowanym terenie nie występują gatunki i siedliska podlegające ochronie.

Powierzchnia ziemi, z uwzględnieniem ruchów masowych ziemi i krajobraz

Realizacja przedmiotowego przedsięwzięcia spowoduje powierzchniowe przekształcenie powierzchni ziemi, poprzez pokrycie jej zabudową. Wszystkie posadzki oraz utwardzenia wykonane zostaną jako szczelne, w związku z czym nie przewiduje się zanieczyszczenia ziemi. Nie zmieni się również otaczający krajobraz, gdyż sposób użytkowania terenu będzie zgodny z przeznaczeniem i nie będzie wywierać na niego negatywnego wpływu. Realizacja planowanego przedsięwzięcia nie spowoduje ruchów masowych ziemi.

Dobra materialne, zabytki i krajobraz kulturowy

Zarówno dobra materialne jak i zabytki kulturowe zostaną nienaruszone. Na terenie planowanego przedsięwzięcia nie występują zabytki chronione. Zabytki znajdują się w niedalekiej odległości od przedsięwzięcia, jednakże nie przewiduje się wpływu inwestycji na ten aspekt. Teren planowanego przedsięwzięcia wpisuje się w portowy charakter krajobrazu.

Możliwość wystąpienia katastrofy naturalnej lub budowlanej

Projektowany zakład nie należy do zakładów o zwiększonym ryzyku wystąpienia poważnej awarii przemysłowej ze względu na stosowane substancje i środki chemiczne, określone w Rozporządzeniu Ministra Gospodarki z dnia 29 stycznia 2016 r w sprawie rodzajów i ilości substancji niebezpiecznych, których znajdowanie się w zakładzie decyduje o zaliczeniu go do zakładu o zwiększonym ryzyku albo zakładu o dużym ryzyku wystąpienia poważnej awarii przemysłowej.

Realizacja planowanego przedsięwzięcia związana jest z zastosowaniem nowoczesnych technologii i rozwiązań konstrukcyjnych. Wszystkie obiekty i urządzenia wchodzące w skład instalacji podlegają stałemu nadzorowi i kontroli, wszystkie awarie są na bieżąco usuwane.

EKO-PROJEKT DORADZTWO W OCHRONIE ŚRODOWISKA	tel. (61) 307 31 32, fax (61) 307 31 35
ul. Grochowska 19/1, 60-277 Poznań	biuro@eko-projekt.com www.eko-projekt.com
© 2019 Eko-Projekt	Strona 46 z 55

Nazwa dokumentu:		Umowa nr	Data:	Rew.
Raport o oddziaływaniu na środowisko – streszczenie w języku niespecjalistycznym		-	24 października 2019 r.	1
Inwestor	Lokalizacja inwestycji:	Wykonawca dokumentacji:		Etap:
Hoppecke Baterie Sp. z o.o. ul. Składowa 13 62 – 023 Żerniki	Nr ewidencyjny działek: 6/10 i 6/11 obręb ewidencyjny Śródka Gmina Kleszewo Powiat poznański	EKO-PROJEKT Sp. z o.o. Sp. k. www.eko-projekt.com		Decyzja o środowiskowych uwarunkowaniach

Rozwiązania gwarantują przystosowanie instalacji do zmieniającego się klimatu. Takie zasady postępowania zapobiegą możliwości wystąpienia katastrofy naturalnej lub budowlanej.

Klimat

Jak wykazano w raporcie, eksploatacji przedmiotowej inwestycji nie będzie źródłem ponadnormatywnej emisji zanieczyszczeń do środowiska, zatem nie przewiduje się wpływu przedsięwzięcia na klimat.

Przystosowanie do zmian klimatu

Rozwiązania zastosowane w zakładzie gwarantują przystosowanie instalacji do zmieniającego się klimatu. Takie zasady postępowania zapobiegą możliwości wystąpienia katastrofy naturalnej lub budowlanej.

Możliwość transgranicznego oddziaływania

Z uwagi na lokalizację planowanego przedsięwzięcia oraz fakt, iż zasięg oddziaływania ograniczy się do terenu zainwestowania, nie przewiduje się transgranicznego oddziaływania planowanego przedsięwzięcia.

11. Opis metod prognozowania zastosowanych przez wnioskodawcę oraz opis przewidywanych znaczących oddziaływań planowanego przedsięwzięcia na środowisko, obejmujący bezpośrednie, pośrednie, wtórne, skumulowane, krótko-, średnio- i długoterminowe, stałe i chwilowe oddziaływania na środowisko, wynikające z istnienia przedsięwzięcia, wykorzystywania zasobów środowiska, emisji

11.1. Opis metod prognozowania zastosowanych przez wnioskodawcę

11.1.1. Powietrze atmosferyczne

Do obliczenia wielkości emisji wykorzystano wskaźniki emisji oraz dane przedstawione przez Inwestora. Obliczenia stanu zanieczyszczenia powietrza atmosferycznego w czasie eksploatacji inwestycji przeprowadzono według metodyki modelowania poziomów substancji w powietrzu określonej w Rozporządzeniu Ministra Środowiska z dnia 26 stycznia 2010 roku w sprawie poziomów odniesienia dla niektórych substancji w powietrzu (Dz. U. 2010 Nr 16, poz. 87) za pomocą programu komputerowego "Operat FB" dla Windows v.6.6.5

Na podstawie tych danych program ustala, jaki zakres obliczeń będzie stosowany dla poszczególnych zanieczyszczeń, wylicza stężenia maksymalne i średnie w poszczególnych punktach przyjętej siatki obliczeniowej, wyznacza punkty, w których występują przekroczenia wartości odniesienia określonych w stosunku do obowiązujących norm prawnych w tym zakresie.

11.1.2. Emisja hałasu

Do analizy rozprzestrzeniania się hałasu stosowane są programy modelujące, przykładowo LEQProfessional, którego algorytm obliczeń oparto na normie PN-ISO 9613-2 oraz o instrukcje ITB nr 308 oraz 338. Powyższa norma przedstawia matematycznie metody obliczania tłumienia hałasu w środowisku, aby można było przewidzieć poziom hałasu

EKO-PROJEKT DORADZTWO W OCHRONIE ŚRODOWISKA	tel. (61) 307 31 32, fax (61) 307 31 35
ul. Grochowska 19/1, 60-277 Poznań	biuro@eko-projekt.com www.eko-projekt.com
© 2019 Eko-Projekt	Strona 47 z 55

Nazwa dokumentu:		Umowa nr	Data:	Rew.
Raport o oddziaływaniu na środowisko – streszczenie w języku niespecjalistycznym		-	24 października 2019 r.	1
Inwestor	Lokalizacja inwestycji:	Wykonawca dokumentacji:		Etap:
Hoppecke Baterie Sp. z o.o. ul. Składowa 13 62 – 023 Żerniki	Nr ewidencyjny działek: 6/10 i 6/11 obręb ewidencyjny Śródka Gmina Kleszewo Powiat poznański	EKO-PROJEKT Sp. z o.o. Sp. k. www.eko-projekt.com		Decyzja o środowiskowych uwarunkowaniach

w pewnej odległości od źródła lub źródeł hałasu. Dzięki tej metodzie można przewidzieć ekwiwalentny ciągły poziom dźwięku A, przy uwzględnieniu warunków pogodowych.

11.1.3. Zrzuty ścieków

Do określenia ilości ścieków bytowych wykorzystano dane przedstawione przez inwestora oraz metody obliczeń zawarte w Rozporządzeniu Ministra Infrastruktury z dnia 14 stycznia 2002 roku w sprawie określenia przeciętnych norm zużycia wody (Dz.U. Nr 8, poz. 70).

11.1.4. Gospodarka odpadami

Do określenia rodzajów i ilości powstających odpadów wykorzystano dane uzyskane od Inwestora a także na podstawie analizy przedmiotowej technologii oraz doświadczenia autorów raportu w zakresie gospodarki odpadami.

11.1.5. Zużycie wody

Zapotrzebowana na wodę do celów bytowych określono zgodnie z Rozporządzeniem Ministra Infrastruktury z dnia 14 stycznia 2002 roku w sprawie określenia przeciętnych norm zużycia wody (Dz. U. Nr 8, poz. 70) oraz założeń przekazanych przez inwestora.

11.2. Opis przewidywanych znaczących oddziaływań planowanego przedsięwzięcia na środowisko, obejmujący bezpośrednie, pośrednie, wtórne, skumulowane, krótko-, średnio- i długoterminowe, stałe i chwilowe oddziaływania na środowisko

Ocena bezpośredniego wpływu oddziaływania na środowisko opisywanego przedsięwzięcia polega na oszacowaniu jego wpływu na poszczególne elementy środowiska w trakcie użytkowania instalacji.

Wpływ pośredni inwestycji na środowisko został przedstawiony jako skutki spowodowane w środowisku przez niewłaściwe postępowanie.

Ocena wpływu inwestycji na poszczególne komponenty środowiska została przeprowadzona na podstawie informacji uzyskanych od planującego instalację, dokumentacji projektowej oraz w oparciu o własne doświadczenie w tej dziedzinie.

Ponadto w fazie eksploatacji inwestycji proponuje się monitoring, który polegał będzie przede wszystkim na okresowym sprawdzaniu stanu technicznego i szczelności urządzeń technicznych, które warunkują m.in. nieprzenikanie substancji zanieczyszczających do środowiska gruntowo-wodnego.

EKO-PROJEKT DORADZTWO W OCHRONIE ŚRODOWISKA	tel. (61) 307 31 32, fax (61) 307 31 35
ul. Grochowska 19/1, 60-277 Poznań	biuro@eko-projekt.com www.eko-projekt.com
© 2019 Eko-Projekt	Strona 48 z 55

Nazwa dokumentu:		Umowa nr	Data:	Rev.
Raport o oddziaływaniu na środowisko – streszczenie w języku niespecjalistycznym		-	24 października 2019 r.	1
Inwestor	Lokalizacja inwestycji:	Wykonawca dokumentacji:		Etap:
Hoppecke Baterie Sp. z o.o. ul. Składowa 13 62 – 023 Żerniki	Nr ewidencyjny działek: 6/10 i 6/11 obręb ewidencyjny Śródka Gmina Kleszewo Powiat poznański	EKO-PROJEKT Sp. z o.o. Sp. k. www.eko-projekt.com		Decyzja o środowiskowych uwarunkowaniach

12. Opis przewidywanych działań mających na celu zapobieganie lub ograniczanie negatywnych oddziaływań na środowisko, mających na celu unikanie, zapobieganie, ograniczanie lub kompensację przyrodniczą negatywnych oddziaływań na środowisko, w szczególności na formy ochrony przyrody, o których mowa w art. 6 ust. 1 ustawy z dnia 16 kwietnia 2004 r. o ochronie przyrody, w tym na cele i przedmiot ochrony obszaru Natura 2000, oraz ciągłość łączących je korytarzy ekologicznych, wraz z oceną ich skuteczności odpowiednio na etapach realizacji, eksploatacji i likwidacji przedsięwzięcia

12.1. Minimalizacja negatywnego oddziaływania planowanej inwestycji w odniesieniu do ochrony powietrza, emisji odpadów, emisji hałasu, ochrony środowiska wodno – gruntowego

Przewiduje się następujące działania minimalizujące negatywne oddziaływanie planowanego przedsięwzięcia inwestycyjnego:

Na etapie realizacji

Ze względu na wykorzystywanie siedliska przez chronione gatunki ptaków oraz owadów, usunięcie roślinności zielnej z terenu inwestycyjnego powinno nastąpić poza sezonem wegetacyjnym.

- a) plac budowy oraz drogi dojazdowe zorganizowane będą w taki sposób, aby zapobiec wtórnej emisji pyłu (przykładowo: zraszanie terenu w okresie bezdeszczowym, ograniczenie prędkości pojazdów);
- b) wszelkie podejmowane na etapie budowy działania będą wykonywane w sposób zabezpieczający grunt i ziemię przed zanieczyszczeniem;
- c) przekazywanie odpadów w pierwszej kolejności do odzysku a następnie do unieszkodliwiania traktując składowanie, jako ostateczność;
- d) w fazie realizacji inwestycji zapewnione będzie zorganizowane gromadzenie w zbiornikach szczelnych ścieków socjalno – bytowych, z zachowaniem warunków ochrony środowiska gruntowo – wodnego;
- e) w celu ochrony środowiska gruntowo-wodnego w rejonie planowanej inwestycji, będą zastosowane odpowiednie środki organizacyjno – techniczne w celu ograniczenia/eliminacji niekontrolowanego zanieczyszczenia tj.:
 - pojemniki z chemikaliami i olejami napędowymi znajdujące się na placu budowy będą zabezpieczone przed uszkodzeniami,
 - pracownicy budowlani zostaną przeszkoleni/poinstruowani o zakazie wylewania jakichkolwiek chemikaliów, a także zanieczyszczonej wody wprost do ziemi.
 - magazynowanie materiałów budowlanych w wyznaczonym miejscu

EKO-PROJEKT DORADZTWO W OCHRONIE ŚRODOWISKA	tel. (61) 307 31 32, fax (61) 307 31 35
ul. Grochowska 19/1, 60-277 Poznań	biuro@eko-projekt.com www.eko-projekt.com
© 2019 Eko-Projekt	Strona 49 z 55

Nazwa dokumentu:		Umowa nr	Data:	Rew.
Raport o oddziaływaniu na środowisko – streszczenie w języku niespecjalistycznym		-	24 października 2019 r.	1
Inwestor	Lokalizacja inwestycji:	Wykonawca dokumentacji:		Etap:
Hoppecke Baterie Sp. z o.o. ul. Składowa 13 62 – 023 Żerniki	Nr ewidencyjny działek: 6/10 i 6/11 obręb ewidencyjny Śródka Gmina Kleszewo Powiat poznański	EKO-PROJEKT Sp. z o.o. Sp. k. www.eko-projekt.com		Decyzja o środowiskowych uwarunkowaniach

- utwardzenie dróg dojazdowych, lokalizacja parkingu pojazdów budowlanych na istniejących utwardzonych placach, co zapewni ochronę środowiska przed ropopochodnymi pochodzącymi z awarii sprzętu budowlanego.
- wypadku wycieku substancji ropopochodnych np. na skutek awarii sprzętu budowlanego umożliwią ich bezpieczne zebranie i zmagazynowanie do czasu odebrania ich przez podmiot zajmujący się ich profesjonalną utylizacją.

Na etapie eksploatacji

W zakładzie przewidziane zostały rozwiązania w kierunku zapewnienia wysokiego poziomu oszczędności energetycznej. W tym celu projektuje się:

- materiały i urządzenia posiadające aktualne dopuszczenia do stosowania w budownictwie spełniające wszelkie wymagania odnośnie sprawności energetycznej,
- układ regulacji automatyki umożliwiający okresowe obniżenie parametrów zadanych instalacji uwzględniając okresy wyłączenia instalacji z normalnego użytkowania,
- system automatyki i sterowania oraz monitoringu systemów wraz z detekcją stanów awaryjnych dla optymalnej pracy wszystkich urządzeń,
- wyposażenie w energooszczędne oświetlenie.

Ponadto w analizowanym zakładzie prowadzony będzie rejestr aspektów środowiskowych, między innymi rejestry zużycia czynników energetycznych, surowców i paliw.

W celu zminimalizowania oddziaływania omawianej inwestycji na klimat akustyczny planuje się:

- utrzymywać wszelkie urządzenia emitujące hałas w dobrym stanie technicznym

W celu zminimalizowania oddziaływania omawianej inwestycji na stan powietrza atmosferycznego planuje się:

- utrzymywać wszelkie urządzenia powodujące emisję zanieczyszczeń w dobrym stanie technicznym i pełnej sprawności,
- ograniczenie tras przejazdów pojazdów.

W celu zminimalizowania oddziaływania omawianej inwestycji w zakresie gospodarki odpadami zakłada się:

- stosowanie materiałów o małej szkodliwości dla środowiska,
- systematyczne kontrole, przeglądy i modernizacje maszyn oraz usuwanie drobnych usterek będą na bieżąco w celu nie dopuszczania do szybkiego zużycia urządzeń,
- optymalne planowanie zakupów, co ogranicza ryzyko powstawania nadwyżek i pozbywanie się materiałów,
- stosowanie zwrotnych opakowań zbiorczych,
- prowadzenie edukacja ekologiczna kadry pracowniczej,

EKO-PROJEKT DORADZTWO W OCHRONIE ŚRODOWISKA	tel. (61) 307 31 32, fax (61) 307 31 35
ul. Grochowska 19/1, 60-277 Poznań	biuro@eko-projekt.com www.eko-projekt.com
© 2019 Eko-Projekt	Strona 50 z 55

Nazwa dokumentu:		Umowa nr	Data:	Rew.
Raport o oddziaływaniu na środowisko – streszczenie w języku niespecjalistycznym		-	24 października 2019 r.	1
Inwestor	Lokalizacja inwestycji:	Wykonawca dokumentacji:		Etap:
Hoppecke Baterie Sp. z o.o. ul. Składowa 13 62 – 023 Żerniki	Nr ewidencyjny działek: 6/10 i 6/11 obręb ewidencyjny Śródka Gmina Kleszewo Powiat poznański	EKO-PROJEKT Sp. z o.o. Sp. k. www.eko-projekt.com		Decyzja o środowiskowych uwarunkowaniach

- prowadzenie tzw. „czystej produkcji”, polegającej na minimalizacji odpadów "u źródła".
- stosowanie segregacji odpadów i nie dopuszczanie do mieszania się różnych rodzajów odpadów,
- magazynowanie odpadów w sposób nieoddziaływały negatywnie na środowisko.

W celu zminimalizowania oddziaływania omawianego Zakładu w zakresie gospodarki wodno – ściekowej zakłada się:

- prowadzenie oszczędnej gospodarki wodnej,
- gromadzenie ścieków bytowych w szczelnych zbiornikach bezodpływowych następnie wywożenie do oczyszczalni ścieków,
- oczyszczanie ścieków przemysłowych w zakładowej oczyszczalni ścieków, gromadzenie w szczelnych zbiornikach bezodpływowych następnie wywożenie do oczyszczalni ścieków,
- zapobieganie zanieczyszczeniu wód opadowych i roztopowych poprzez stałą kontrolę stanu czystości nawierzchni terenu utwardzonego.

Na etapie likwidacji przedsięwzięcia

Działania zmierzające do ograniczania wpływu na środowisko na etapie likwidacji polegały będą na:

- monitorowaniu oddziaływań środowiskowych zidentyfikowanych w niniejszym raporcie w odniesieniu do etapu likwidacji ;
- kontrola sposobu składowania i przechowywania materiałów oraz uporządkowanie miejsc składowania po zakończeniu robót;
- monitorowanie prawidłowego przebiegu prac ziemnych;
- kontrola prowadzonych prac pod kątem przestrzegania przepisów bhp;
- kontrola, czy ustalenia zawarte w niniejszym opracowaniu są zgodne z rzeczywistością, poprzez monitoring zmian środowiska.

Kontrola, o której mowa w powyższym punkcie powinna dotyczyć w szczególności:

- prawidłowego zorganizowania zaplecza technicznego;
- prawidłowego magazynowania odpadów;
- prawidłowego gospodarowania odpadami;
- ruchu pojazdów na terenie obiektu i transportu ciężarowego;
- demontażu i przywracania do stanu pierwotnego.

EKO-PROJEKT DORADZTWO W OCHRONIE ŚRODOWISKA	tel. (61) 307 31 32, fax (61) 307 31 35
ul. Grochowska 19/1, 60-277 Poznań	biuro@eko-projekt.com www.eko-projekt.com
© 2019 Eko-Projekt	Strona 51 z 55

Nazwa dokumentu:		Umowa nr	Data:	Rew.
Raport o oddziaływaniu na środowisko – streszczenie w języku niespecjalistycznym		-	24 października 2019 r.	1
Inwestor	Lokalizacja inwestycji:	Wykonawca dokumentacji:		Etap:
Hoppecke Baterie Sp. z o.o. ul. Składowa 13 62 – 023 Żerniki	Nr ewidencyjny działek: 6/10 i 6/11 obręb ewidencyjny Śródka Gmina Kleszewo Powiat poznański	EKO-PROJEKT Sp. z o.o. Sp. k. www.eko-projekt.com		Decyzja o środowiskowych uwarunkowaniach

13. Porównanie zastosowanej w ramach planowanej inwestycji technologii z technologią, o której mowa w art. 143 Ustawy Prawo Ochrony Środowiska

Technologia stosowana w nowo uruchamianych lub zmienianych w sposób istotny instalacjach i urządzeniach powinna spełniać wymagania, przy których określaniu uwzględnia się w szczególności:

- stosowanie substancji o małym potencjale zagrożeń;
- efektywne wytwarzanie oraz wykorzystanie energii;
- zapewnienie racjonalnego zużycia wody i innych surowców oraz materiałów i paliw;
- stosowanie technologii bezodpadowych i małoodpadowych oraz możliwość odzysku powstających odpadów;
- rodzaj, zasięg oraz wielkość emisji;
- wykorzystywanie porównywalnych procesów i metod, które zostały skutecznie zastosowane w skali przemysłowej;
- postęp naukowo-techniczny;

Spełnianie wymogów ochrony środowiska wynikających z najlepszych dostępnych technik (BAT) jest warunkiem koniecznym dla uzyskania decyzji administracyjnych z zakresu ochrony środowiska dla nowych i istniejących instalacji (art. 204 ust.1 ustawy z dnia 27 kwietnia 2001 r. Przy ustalaniu wymagań BAT należy brać pod uwagę szereg kryteriów wymienionych w przepisach prawnych, wśród których niepoślednią rolę odgrywa czas, jaki upłynął od momentu, w którym dana instalacja została oddana do użytku (patrz Aneks IV do Dyrektywy IPPC), a także czas, jaki jest niezbędny na wdrożenie najlepszych dostępnych technik (art.207 w/w ustawy POŚ).

Zgodnie z definicją zawartą w ustawie - Prawo ochrony środowiska - najlepsza dostępna technika oznacza najbardziej efektywny oraz zaawansowany poziom rozwoju technologii i metod prowadzenia danej działalności, wykorzystywany jako podstawa ustalania granicznych wielkości emisyjnych, mających na celu eliminowanie emisji, lub jeżeli nie jest to praktycznie możliwe, ograniczanie emisji i wpływu na środowisko jako całość, z tym, że technika oznacza zarówno stosowaną technologię, jak i sposób, w jaki dana instalacja jest projektowana, wykonywana, eksploatowana oraz likwidowana. W części raportu poświęconej analizie oddziaływania inwestycji na środowisko przedstawiono metody ochrony środowiska uwzględniające poszczególne jego składowe.

13 a) Odniesienie się do celów środowiskowych wynikających z dokumentów strategicznych istotnych z punktu widzenia realizacji przedsięwzięcia

Na podstawie przeprowadzonej analizy należy stwierdzić, iż realizacja planowanego przedsięwzięcia nie będzie stała w sprzeczności z celami środowiskowymi określonymi na poziomie gminy.

14. Wskazanie, czy dla planowanego przedsięwzięcia jest konieczne ustanowienie obszaru ograniczonego użytkowania, o którym mowa w ustawie z dnia 27 kwietnia 2001

EKO-PROJEKT DORADZTWO W OCHRONIE ŚRODOWISKA	tel. (61) 307 31 32, fax (61) 307 31 35
ul. Grochowska 19/1, 60-277 Poznań	biuro@eko-projekt.com www.eko-projekt.com
© 2019 Eko-Projekt	Strona 52 z 55

Nazwa dokumentu:		Umowa nr	Data:	Rev.
Raport o oddziaływaniu na środowisko – streszczenie w języku niespecjalistycznym		-	24 października 2019 r.	1
Inwestor	Lokalizacja inwestycji:	Wykonawca dokumentacji:		Etap:
Hoppecke Baterie Sp. z o.o. ul. Składowa 13 62 – 023 Żerniki	Nr ewidencyjny działek: 6/10 i 6/11 obręb ewidencyjny Śródka Gmina Kleszewo Powiat poznański	EKO-PROJEKT Sp. z o.o. Sp. k. www.eko-projekt.com		Decyzja o środowiskowych uwarunkowaniach

r. - Prawo ochrony środowiska, oraz określenie granic takiego obszaru, ograniczeń w zakresie przeznaczenia terenu, wymagań technicznych dotyczących obiektów budowlanych i sposobów korzystania z nich

Zgodnie z art. 135 ust. 1 Ustawy Prawo ochrony środowiska (t.j. Dz. U. z 2019 r., poz. 519 ze zm.) obszar ograniczonego użytkowania tworzy się dla oczyszczalni ścieków, składowiska odpadów komunalnych, kompostowni, trasy komunikacyjnej, lotniska, linii i stacji elektroenergetycznej oraz instalacji radiokomunikacyjnej, radionawigacyjnej i radiolokacyjnej w przypadku, gdy mimo zastosowania dostępnych rozwiązań technicznych, technologicznych i organizacyjnych nie mogą być dotrzymane standardy jakości środowiska.

Analizowany zakład nie zalicza się do przedsięwzięć wymienionych powyżej.

Dodatkowo w ramach niniejszego raportu wykazano, że zastosowano dostępne rozwiązania techniczne, technologiczne i organizacyjne, które pozwoliły na dotrzymanie standardów jakości środowiska poza terenem planowanej inwestycji.

Przeprowadzona dla potrzeb opracowania niniejszego raportu o oddziaływaniu przedsięwzięcia na środowisko analiza, a zwłaszcza rozpoznanie zagrożeń dla środowiska przyrodniczego wykazują, że uciążliwość obiektu zamyka się w obrębie nieruchomości objętych inwestycją.

15. Analiza możliwych konfliktów społecznych związanych z planowanym przedsięwzięciem

W ocenie autorów przedmiotowego opracowania, zastosowanie się do przedstawionych poniżej podstawowych zasad komunikacji i mediacji, podczas ewentualnego sprzeciwu społecznego dotyczącego planowanej Inwestycji, zapewni wypracowanie przez Inwestora oraz stronę społeczną rozwiązań i decyzji możliwych do zaakceptowania dla wszystkich zaangażowanych stron.

16. Przedstawienie propozycji monitoringu oddziaływania planowanego przedsięwzięcia na etapie jego budowy i eksploatacji lub użytkowania, w szczególności na formy ochrony przyrody, o których mowa w art. 6 ust. 1 ustawy z dnia 16 kwietnia 2004 r. o ochronie przyrody, w tym na cele i przedmiot ochrony obszaru Natura 2000, oraz ciągłość łączących je korytarzy ekologicznych, oraz informacje o dostępnych wynikach innego monitoringu, które mogą mieć znaczenie dla ustalenia obowiązków w tym zakresie

16.1. Etap budowy

Biorąc pod uwagę obowiązujące przepisy prawne etap budowy objętej wnioskiem inwestycji wymaga objęcia monitoringiem następujących elementów:

- monitorowanie oddziaływań środowiskowych w odniesieniu do etapu budowy i montażu instalacji;
- kontrola sposobu gromadzenia i przechowywania materiałów oraz uporządkowanie miejsc gromadzenia materiałów po zakończeniu robót;

EKO-PROJEKT DORADZTWO W OCHRONIE ŚRODOWISKA	tel. (61) 307 31 32, fax (61) 307 31 35
ul. Grochowska 19/1, 60-277 Poznań	biuro@eko-projekt.com www.eko-projekt.com
© 2019 Eko-Projekt	Strona 53 z 55

Nazwa dokumentu:		Umowa nr	Data:	Rew.
Raport o oddziaływaniu na środowisko – streszczenie w języku niespecjalistycznym		-	24 października 2019 r.	1
Inwestor	Lokalizacja inwestycji:	Wykonawca dokumentacji:		Etap:
Hoppecke Baterie Sp. z o.o. ul. Składowa 13 62 – 023 Żerniki	Nr ewidencyjny działek: 6/10 i 6/11 obręb ewidencyjny Śródka Gmina Kleszewo Powiat poznański	EKO-PROJEKT Sp. z o.o. Sp. k. www.eko-projekt.com		Decyzja o środowiskowych uwarunkowaniach

- kontrola prowadzonych prac pod kątem przestrzegania przepisów bhp;
- akceptowanie materiałów instalacyjnych, urządzeń i dostaw przewidzianych przez wykonawcę robót, kontrola dokumentów jakości, deklaracji zgodności oraz certyfikatów zgodnie z dostarczoną przez zamawiającego procedurą;

Kontrola dotyczyć będzie w szczególności:

- prawidłowego zorganizowania zaplecza technicznego placu budowy;
- sprawności technicznej maszyn i urządzeń;
- prawidłowego magazynowania odpadów;
- prawidłowej lokalizacji i gromadzenia materiałów budowlanych;
- prawidłowego gospodarowania odpadami.

16.2. Etap eksploatacji

Monitoring instalacji na etapie użytkowania będzie polegał na weryfikacji skuteczności zastosowanych działań minimalizujących skutki oddziaływania na środowisko:

- W zakresie gospodarki wodno – ściekowej:
 - prowadzenie rejestru pobieranej wody
 - okresowe przeglądy techniczne urządzeń wodno - kanalizacyjnych
 - prowadzenie rejestru ilości ścieków bytowych i przemysłowych
 - wizualna kontrola utwardzonych powierzchni
- W zakresie gospodarki odpadami:
 - racjonalne zakupy i gospodarowanie surowcami,
 - kontrola miejsc magazynowania odpadów, ze szczególnym uwzględnieniem odpadów niebezpiecznych,
 - przestrzeganie segregacji odpadów i weryfikacja ilości powstających niewyselekcjonowanych, zmieszanych odpadów
 - kontrola prawidłowego gospodarowania odpadami na terenie zakładu poprzez jakościową i ilościową ewidencję odpadów na którą składają się: karty ewidencji odpadu prowadzonej dla każdego rodzaju odpadu oraz karty przekazania odpadu.
- W zakresie ochrony powietrza:
 - przeglądy maszyn i urządzeń;
 - utrzymywanie wszystkich urządzeń mechanicznych w wysokiej sprawności technicznej poprzez usługi serwisowe;
- W zakresie ochrony przed hałasem:
 - przeglądy maszyn i urządzeń;

EKO-PROJEKT DORADZTWO W OCHRONIE ŚRODOWISKA	tel. (61) 307 31 32, fax (61) 307 31 35
ul. Grochowska 19/1, 60-277 Poznań	biuro@eko-projekt.com www.eko-projekt.com
© 2019 Eko-Projekt	Strona 54 z 55

Nazwa dokumentu:		Umowa nr	Data:	Rev.
Raport o oddziaływaniu na środowisko – streszczenie w języku niespecjalistycznym		-	24 października 2019 r.	1
Inwestor	Lokalizacja inwestycji:	Wykonawca dokumentacji:		Etap:
Hoppecke Baterie Sp. z o.o. ul. Składowa 13 62 – 023 Żerniki	Nr ewidencyjny działek: 6/10 i 6/11 obręb ewidencyjny Śródka Gmina Kleszewo Powiat poznański	EKO-PROJEKT Sp. z o.o. Sp. k. www.eko-projekt.com		Decyzja o środowiskowych uwarunkowaniach

- utrzymywanie wszystkich urządzeń mechanicznych w wysokiej sprawności technicznej poprzez usługi serwisowe.

17. Wskazanie trudności wynikających z niedostatków techniki lub luk we współczesnej wiedzy, jakie napotkano, opracowując raport

Podczas opracowywania niniejszego raportu nie napotkano na większe trudności, uniemożliwiające pełną ocenę wpływu planowanego przedsięwzięcia na środowisko.

18. Streszczenie w języku niespecjalistycznym informacji zawartych w raporcie, w odniesieniu do każdego elementu raportu

Niniejsze opracowanie stanowi streszczenie w języku niespecjalistycznym informacji zawartych w niniejszym raporcie.