

**UCHWAŁA NR LII/437/2023  
RADY GMINY KLESZCZEWO**

z dnia 29 marca 2023 r.

**w sprawie pomnika przyrody**

Na podstawie art. 44 ust. 1, 2 i 3a oraz art. 45 ust. 1 ustawy z dnia 16 kwietnia 2004 r. o ochronie przyrody (Dz. U. z 2022 r., poz. 916, 1726 i 2375), w związku z art. 35 ust. 1 ustawy z dnia 23 stycznia 2009 r. o zmianie niektórych ustaw w związku ze zmianami w organizacji i podziale zadań administracji publicznej w województwie (Dz. U. z 2009 r. Nr 92 poz. 753 z późn. zm.) po uzgodnieniu z Regionalnym Dyrektorem Ochrony Środowiska w Poznaniu, Rada Gminy Kleszczewo uchwala, co następuje:

**§ 1. 1.** Ustanowiono pomnikiem przyrody drzewo gatunku Kasztanowiec biały (*Aesculus hippocastanum*) o wymiarach: obwód pnia (na wysokości 130 cm) wynoszący 377 cm, wysokość 21 m, położone na działce, o numerze ewidencyjnym 42/21, obręb Śródka, gm. Kleszczewo, współrzędne geograficzne N:52°18' 05.4E:17°07' 24.7" X:494491.4 Y:372090.6.

2. Pomnikowi przyrody nadano nazwę własną „Baśka”.

3. Drzewo zwane dalej pomnikiem przyrody zostało szczegółowo opisane w Karcie oceny przyrodniczej pomnika przyrody stanowiącej załącznik nr 1 do niniejszej uchwały.

**§ 2. 1.** Szczególnym celem ochrony pomnika przyrody jest zachowanie wartości przyrodniczych, kulturowych oraz historycznych.

2. W stosunku do pomnika przyrody w ramach czynnej ochrony, ustala się możliwość dokonywania zabiegów pielęgnacyjnych - zabezpieczających zgodnie z ogólnie przyjętymi zasadami leczenia drzew i krzewów w stosunku do obiektów przyrody ożywionej.

**§ 3.** W stosunku do pomnika przyrody, o którym mowa w § 1, wprowadza się następujące zakazy:

- 1) niszczenia, uszkodzenia lub przekształcania obiektu,
- 2) uszkodzenia i zanieczyszczenia gleby,
- 3) umieszczania tablic reklamowych.

**§ 4.** W stosunku do pomnika przyrody, w ramach czynnej ochrony ustala się:

- 1) obowiązek monitorowania oznakowania pomnika przyrody i uzupełniania jego braku,
- 2) obowiązek monitorowania stanu zdrowotnego pomnika przyrody oraz wykonywania prac pielęgnacyjnych i zabezpieczających na potrzeby ochrony przyrody, w ramach zabiegów pielęgnacyjnych oraz w sytuacjach zagrożenia bezpieczeństwa użytkowników nieruchomości, na której rośnie bądź nieruchomości sąsiednich,
- 3) wykonywanie działań w celu utrzymania właściwego stanu pomnika przyrody i realizacji celów ochrony.

**§ 5.** Nadzór nad pomnikiem przyrody sprawuje Wójt Gminy Kleszczewo.

**§ 6.** Wykonanie uchwały powierza się Wójtowi Gminy Kleszczewo.

§ 7. Uchwała wchodzi w życie po upływie 14 dni od dnia ogłoszenia w Dzienniku Urzędowym Województwa Wielkopolskiego.

Przewodniczący Rady Gminy

**Marek Maciejewski**

**KARTA OCENY PRZYRODNICZEJ POMNIKA PRZYRODY „BAŚKA” Kasztanowiec biały  
– *Aesculus hippocastanum* L., m. Śródka, gm. Kleszczewo\_21 czerwca 2021 r.**

**A. DANE PODSTAWOWE:**

ID_PNIA	1	GATUNEK:	<i>Aesculus hippocastanum</i> L.	DATA:	21 czerwca 2021 r.
NR INW. (XII.1987 r.)	58		Kasztanowiec biały		
PODSTAWA PRAWNA OBJĘTA OCHRONĄ:	Zarządzenie Wojewody Poznańskiego nr 52/88 z 30 grudnia 1988r. w sprawie pomników przyrody /Dz. Urz. Woj. Poznańskiego nr 5, poz. 20, z dnia 15 marca 1989 r./			DATA USTANOWIE NIA:	30 marca 1989 r.

LOKALIZACJA:	ulica	-----
	miejsowość	Śródka
	gmina	Kleszczewo
	powiat	poznański
	województwo	wielkopolskie
	dzielnica	-----
	obręb ewidencyjny	0009/ Śródka
	arkusz	-----
	nr działki	42/21
	współrzędne geograficzne	N:52°18' 05.4E:17°07' 24.7" X:494491.4 Y:372090.6
OPIS OBIEKTU:	Położony w parku dworskim przy budynku dawnego dworu oraz przy garażach	

**• PARAMETRY DENDROMETRYCZNE:**

WYSOKOŚĆ: m (aktualna)	21 m
WYSOKOŚĆ: m (z wpisu ustanowienia pomnikiem przyrody)	27 m
WYSOKOŚĆ: m (wg Ewidencji parku dworskiego w Śródce, gm. Kleszczewo, autor. E.Raczkowska, St. Raczkowski; grudzień 1987 r. SITO/NOT Zespół Rzeczoznawców W-wa):	15 m
SZEROKOŚĆ KORONY: (aktualna)	17 m
SZEROKOŚĆ KORONY: m (wg Ewidencji parku dworskiego w Śródce, gm. Kleszczewo, autor. E.Raczkowska, St. Raczkowski; grudzień 1987 r. SITO/NOT Zespół Rzeczoznawców W-wa):	15 m

**KARTA OCENY PRZYRODNICZEJ POMNIKA PRZYRODY „BAŚKA” Kasztanowiec biały  
– *Aesculus hippocastanum* L., m. Śródka, gm. Kleszczewo\_21 czerwca 2021 r.**

OBWÓD PNIA / ŚREDNICA PNIA na wys. 130 cm (aktualny):	377 cm / 120.06 cm
OBWÓD PNIA / ŚREDNICA PNIA na wys. 130 cm (z wpisu ustanowienia pomnikiem przyrody z dnia 30 marca 1989 r.):	371 cm/ 118 cm
OBWÓD PNIA / ŚREDNICA PNIA na wys. 130 cm (wg Ewidencji parku dworskiego w Śródce, gm. Kleszczewo, autor. E.Raczkowska, St. Raczkowski; grudzień 1987 r. SITO/NOT Zespół Rzeczoznawców W-wa):	350 cm/ 111.46 cm
WARTOŚĆ DRZEWA / WITALNOŚĆ:	duża - w układzie starej zabudowy dworskiej jako jeden z elementów w układzie parkowym, drzewo uznane jako pomnik przyrody. Witalność wg skali Rolofa: faza 1 – degradacja, spowolnienia w wzroście, obniżona dynamika i zachwiana witalność (osłabiony rozwój korony)

• PARAMETRY DENDROMETRYCZNE (c.d.):		
OCENA KOLIZJI Z OTOCZENIEM:	Miejsce postojowe, budynek mieszkalny i garaże	
DIAGNOZA STANU ZDROWOTNEGO DRZEWA:	posusz:	Obumarłe gałęzie
	patogeny:	----
	strefa korzeniowa:	Ograniczone korzenie się od strony budynku, blisko pnia ogrodzenie betonowe
	odziomek:	Zgrubienia na odziomku, napływy korzeniowe, u podstawy ubytek,
	pień, konary:	Kłoda, na wysokości 4 m nasada korony, głębokie ubytki kieszeniowe w miejscu wyłamanych konarów, martwice w miejscach usuniętych konarów, ubytki rynnowe na przewodnikach, na wys. 12,5 m ścięty jeden z przewodników
	korona:	Rozłożysta, z rozwidleniami U i V-kształtnymi z zakorkiem. Korona w przeszłości mocno zredukowana.
inne:	Cenne drzewo o walorach przyrodniczych jak i historycznych	

• **MAPA - SZCZEGÓŁOWA LOKALIZACJA:**

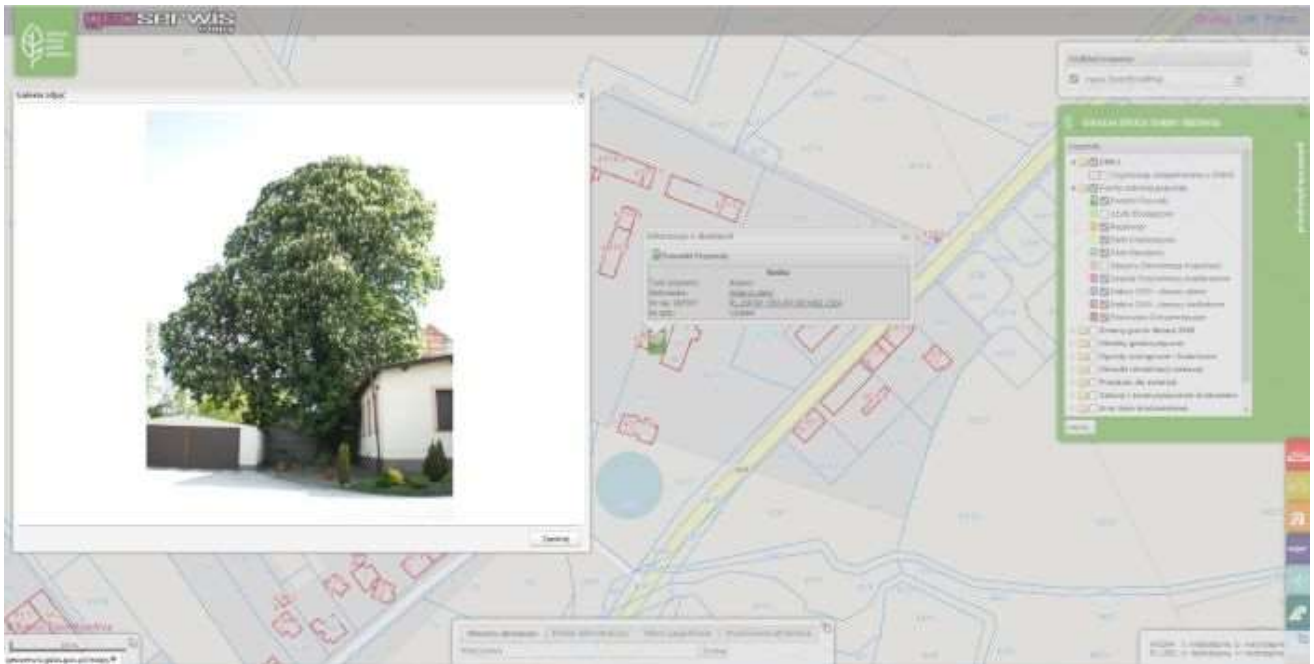


Map. 1. lokalizacja badanego drzewa (źródło: <https://kleszczewo.e-mapa.net/> - zmienione)

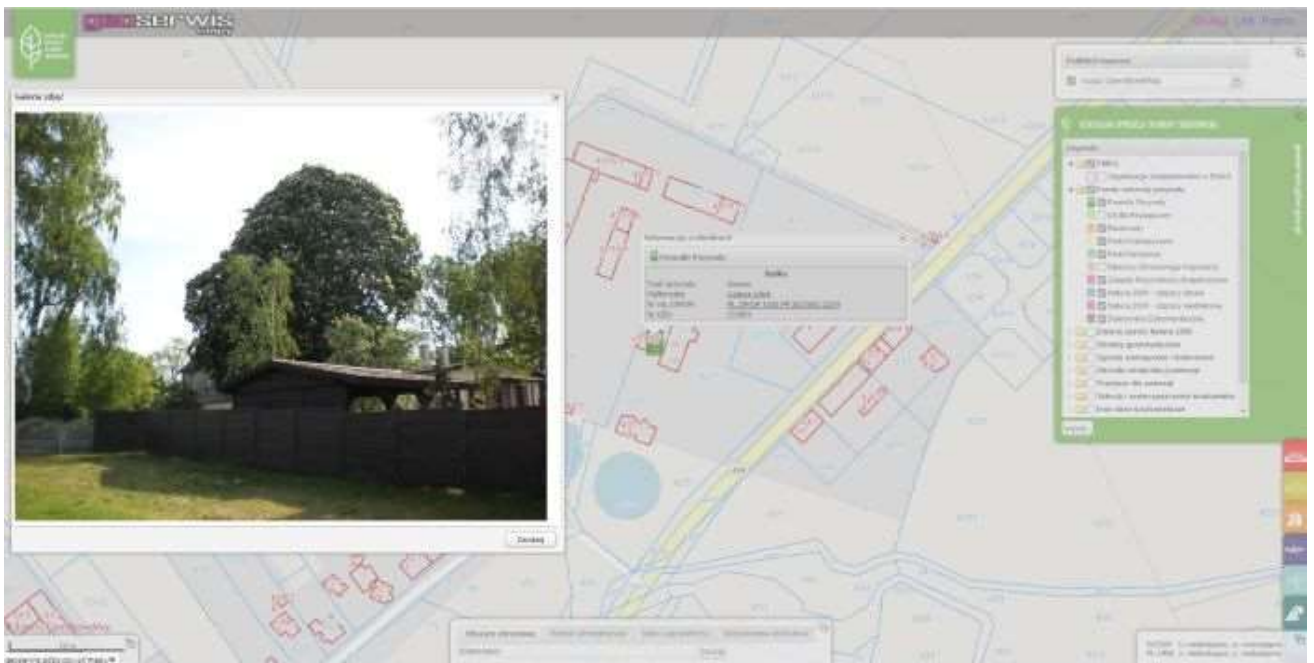


Map. 2. lokalizacja badanego drzewa (źródło: <https://kleszczewo.e-mapa.net/> - zmienione)

**KARTA OCENY PRZYRODNICZEJ POMNIKA PRZYRODY „BAŚKA” Kasztanowiec biały  
– *Aesculus hippocastanum* L., m. Śródka, gm. Kleszczewo\_21 czerwca 2021 r.**

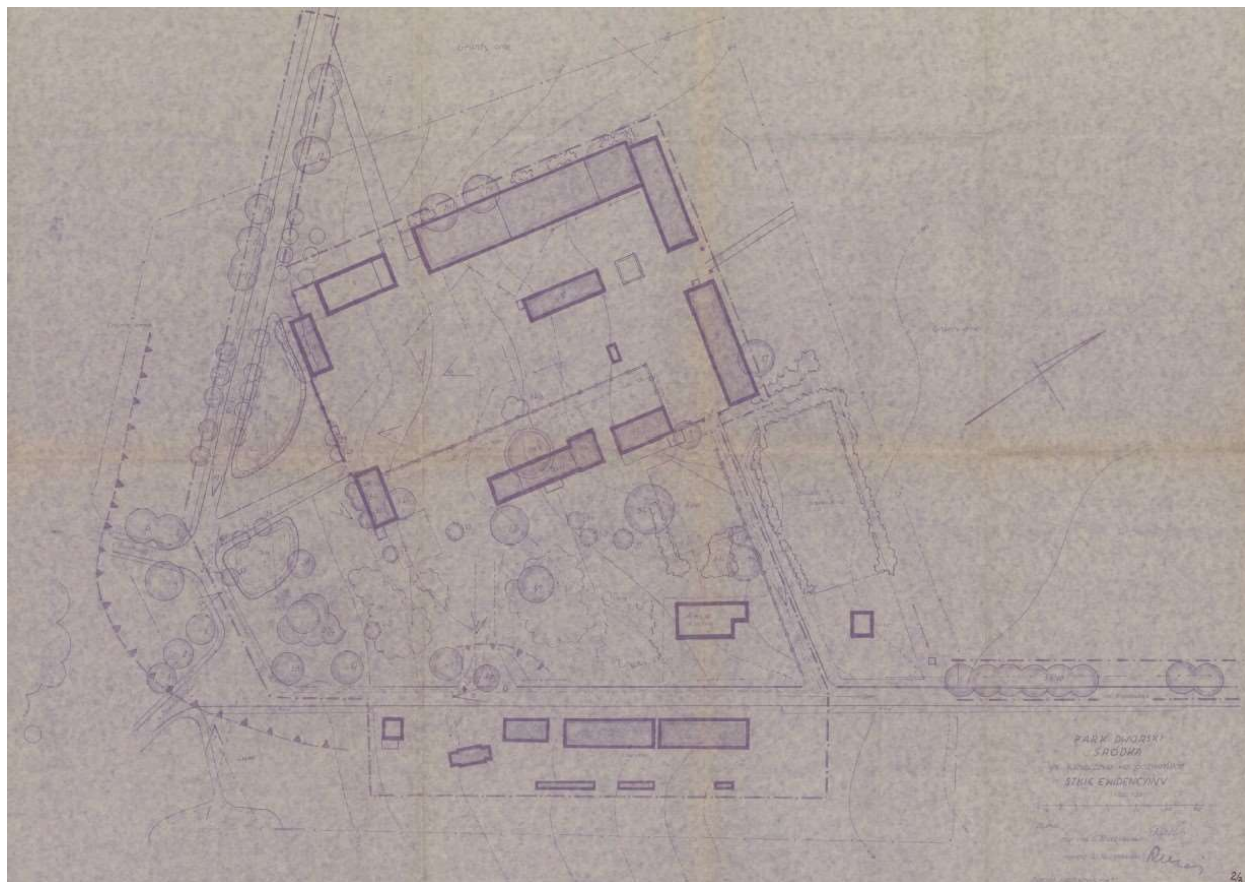


Map. 3. Lokalizacja badanego drzewa (źródło: [www.crfop.gdos.gov.pl](http://www.crfop.gdos.gov.pl) - zmienione)

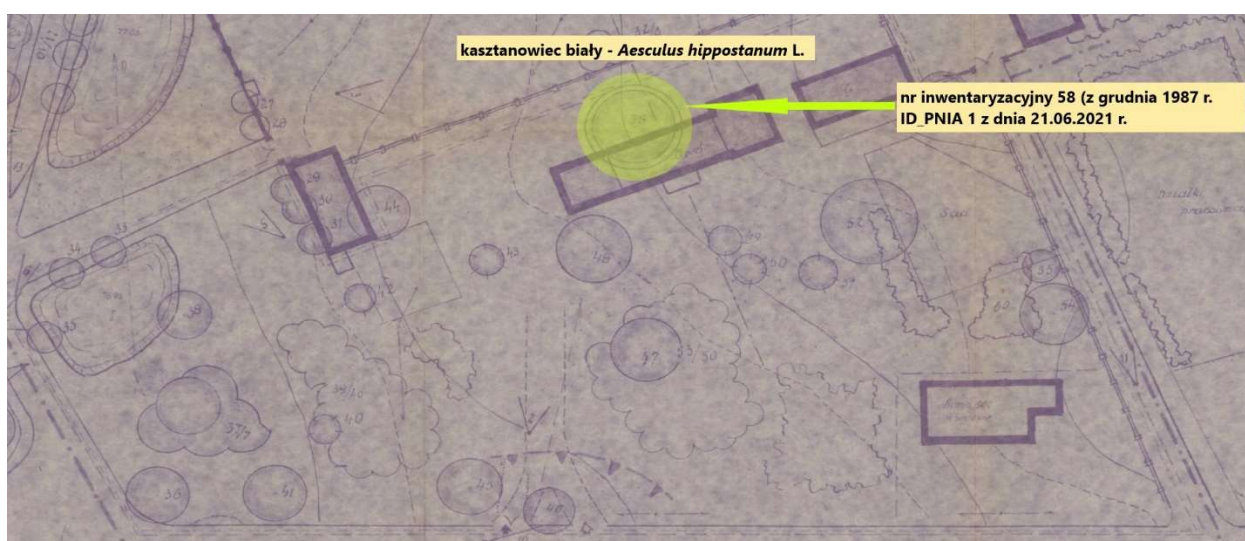


Map. 4. lokalizacja badanego drzewa (źródło: [www.crfop.gdos.gov.pl](http://www.crfop.gdos.gov.pl) - zmienione)

**• MAPY ARCHIWALNE, MATERIAŁY, ZDJĘCIA:**



Map. 5. lokalizacja badanego drzewa (źródło: Ewidencja parku dworskiego w Śródce, gm. Kleszczewo, autor. E.Raczkowska, St. Raczkowski; grudzień 1987 r. SITO/NOT Zespół Rzeczoznawców W-wa - zmienione)



Map. 6. lokalizacja badanego drzewa (źródło: Ewidencja parku dworskiego w Śródce, gm. Kleszczewo, autor. E.Raczkowska, St. Raczkowski; grudzień 1987 r. SITO/NOT Zespół Rzeczoznawców W-wa - zmienione)

**KARTA OCENY PRZYRODNICZEJ POMNIKA PRZYRODY „BAŚKA” Kasztanowiec biały  
- *Aesculus hippocastanum* L., m. Śródka, gm. Kleszczewo\_21 czerwca 2021 r.**

I

C. Inwentaryzacja szczegółowa - Załącznik

Nr inw.	Gatunek	pnia	korony	wysokość	stan zdrowotny
1	2	3	4	5	6

IV

1	2	3	4	5	6	
57	<i>Populus canadensis</i> Topola kanadyjska	2 szt	50,35	8	12	5
58	<i>Aesculus hippocastanum</i> Kasztanowiec biały	obw. 350	15	15	15	5
59	<i>Fraxinus excelsior</i> Jesion wyniosły	50-70	5-10	12	12	5
60	<i>Robinia Hartwigi</i> - krzew o różowych kwiatach rzadko spotykany w parkach dworskich, a nawet w szkółkach.	- występująca w skupinie -				

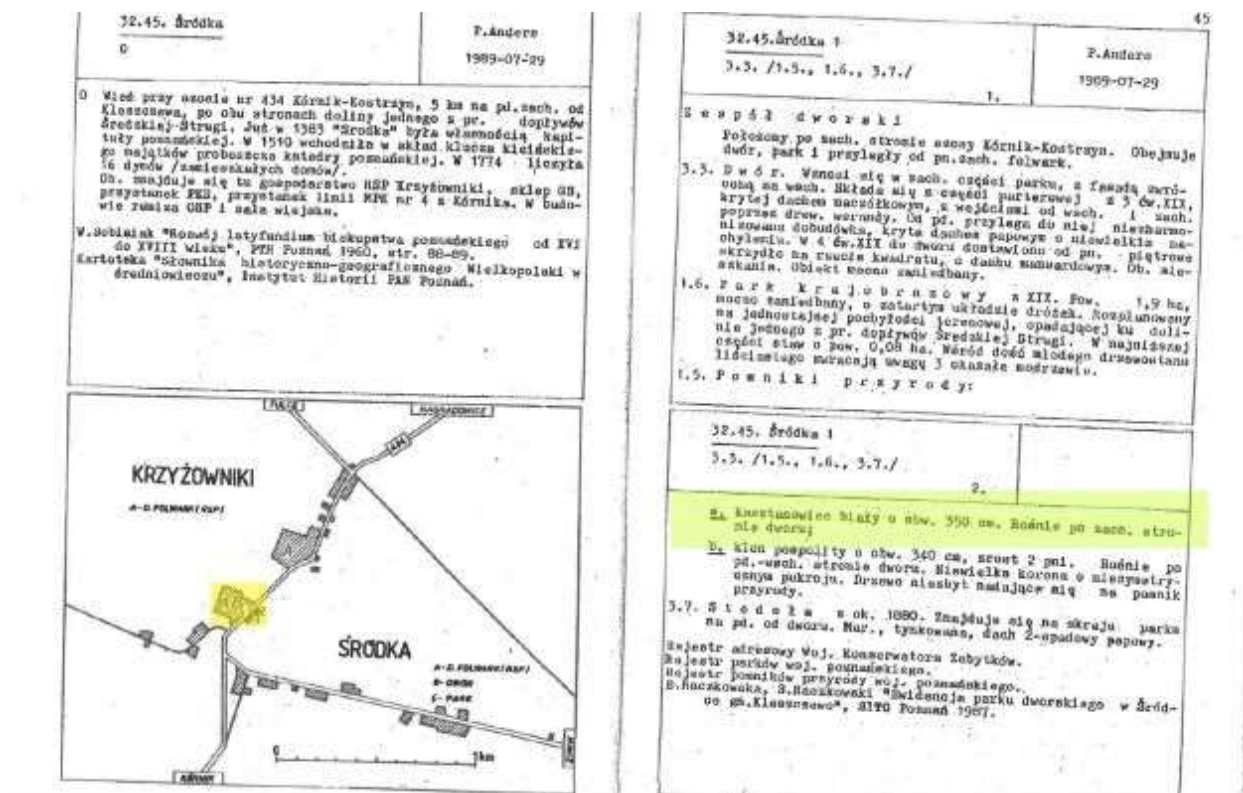
Ryc.2. lokalizacja badanego drzewa (źródło: Ewidencja parku dworskiego w Śródce, gm. Kleszczewo, autor. E.Raczkowska, St. Raczkowski; grudzień 1987 r. SITO/NOT Zespół Rzeczoznawców W-wa - zmienione)



**KARTA OCENY PRZYRODNICZEJ POMNIKA PRZYRODY „BAŚKA” Kasztanowiec biały – *Aesculus hippocastanum* L., m. Śródka, gm. Kleszczewo\_21 czerwca 2021 r.**



Ryc. 2. lokalizacja badanego drzewa (źródło: Ewidencja parku dworskiego w Śródce, gm. Kleszczewo, autor: E.Raczkowska, St. Raczkowski; grudzień 1987 r. SITO/NOT Zespół Rzeczoznawców W-wa - zmienione)

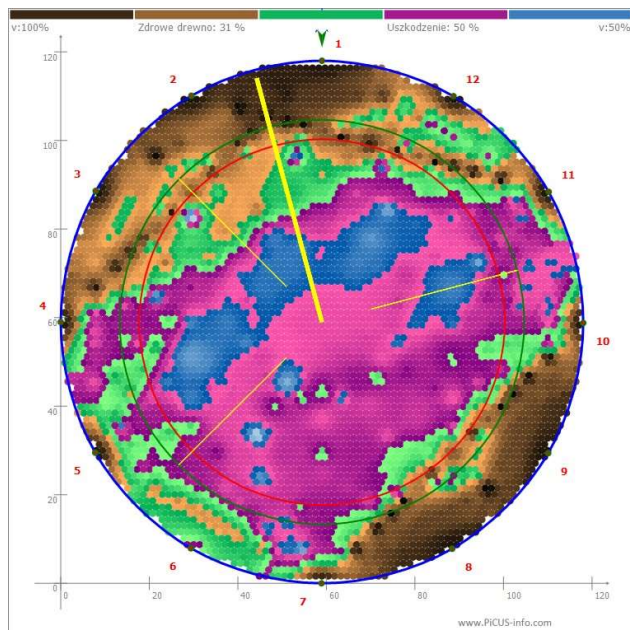


Ryc. 3. lokalizacja badanego drzewa (źródło: Inwentaryzacja Krajoznawcza Gminy Kleszczewo, PTK Zespół do Spraw Inwentaryzacji Krajoznawczej Województwa Poznańskiego; Poznań 1989 r. - zmienione)

**B. TOMOGRAF PICUS 3**

**WYNIKI BADAŃ**

**PROTOKÓŁ POMIAROWY:**



Badanie tomograficzne pnia wykonane na wysokości: 170 cm od poziomu (na obwodzie 371 cm) gruntu wykazało obecność osłabionego drewna w strefie wewnętrznej (w obszarze prawie 50% powierzchni przekroju).

Pozostała część zdrowego drewna posiada wytrzymałość mechaniczną na poziomie 31%. Kolor zielony może oznaczać osłabione drewno, ale nie jest zgnilizną.

Drukuj | Dane drzewa | Opcje | Informacje o obliczeniach | Predkość dźwięku | Użyte MP | TreeSA | Legenda

Gatunek:

właściwości materiału:

Siła ścisnąca:  kN/cm<sup>2</sup>

współczynnik oporu aerodynamicznego:

Geometria pnia

średnica (1m) siła prostopadła:  cm

średnica (1m) siła równoległa:  cm

grubość kory:  cm

Parametry obciążenia wiatrem:

Wysokość drzewa:  m

położenie:

kształt korony:

wynik

współczynnik bezpieczeństwa dla litego pnia:

wartość docelowa dla współczynnika bezpieczeństwa:

wymagana pozostała nośność:  %

**Legenda do tomografu**

- v: 100%
  - Zdrowe drewno: 31 Procent
  - Uszkodzenie: 50 Procent
  - v: 50%
  - Kierunek północy
  - Kierunek wiatru
  - t/R = 0,3
  - TreeSA
  - Odległość
  - Kąt
  - Dodatkowe analizy
  - % Geometryczny moment bezwładności
- v\_min: 313 m/s v\_max: 1645 m/s  
v\_mean: 1064 m/s

Badanie statyki drzewa wykonane metodą TSA (Tree Static Assessment) w aplikacji Ekspert wykazało siłę ściskającą na poziomie 1.4 kN/cm<sup>2</sup>. Przy grubości kory 2 cm i wysokości drzewa równej 21 m – współczynnik bezpieczeństwa dla litego pnia wynosi 2.8 przy wartości docelowej na poziomie 1.5. Wymagana pozostała nośność wynosi 54%. Skorygowana wartość współczynnika dla pnia uszkodzonego wynosi: 0.87, poniżej wymaganego progu.

### **C. ZALECENIA I WNIOSKI DO DALSZEGO POSTĘPOWANIA Z DRZEWEM**

#### **GOSPODARKA Z DRZEWOSTANEM**

Zaleca się wykonanie cięć wycofujących koronę, obniżenia korony o 4 m z 21 m do 17 m w celu poprawienia współczynników bezpieczeństwa. Cięcia sanitarne, weteranizujące. Nie należy podkrzesywać korony, zwłaszcza nie wykonywać cięć grubych konarów i gałęzi przy pniu. Montaż statycznych wiązań opasowych oraz system wiązań dynamicznych w „trójkę „ lub „piątkę” 8T. Utrzymywanie skrajni tylko w zakresie niezbędnym, nie podkrzesywanie korony.

Badanie tomografem wykazało obecność osłabionego drewna w strefie wewnętrznej w obszarze prawie 50% powierzchni przekroju. Grubość pozostałej zdrowej ścianki oscyluje na granicy bezpieczeństwa. Obecność poluzowanej kory, pęknięć i zakorków między napływami wpływa na zaburzenia odczytu wyników. Kolor niebieski nie oznacza w tym przypadku dziupli, a zgniliznę lub wady.

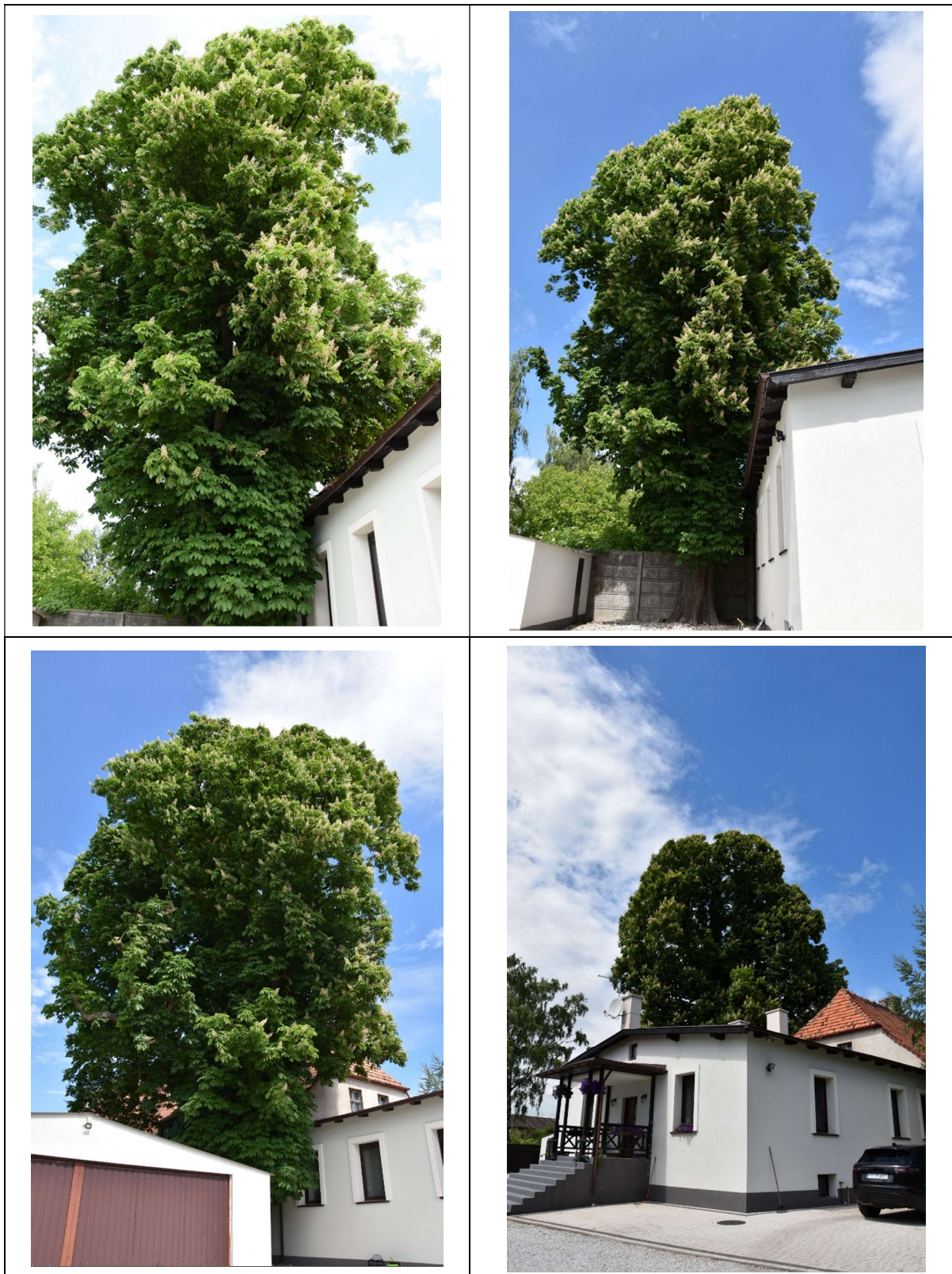
W przypadku remontu wjazdów czy chodników zaleca się zastosowanie nawierzchni z podłoży strukturalnych. W strefie rzutu korony nie ustawiać elementów małej architektury ogrodowej (np.: ławki, stojaki) oraz nie parkować samochodów, rowerów.

Wskazany wizualny monitoring drzewa za rok pod kątem uszkodzeń nasady korony i pnia oraz odziomka. Diagnostyka techniczna za 1-2 lata. W przypadku zauważalnego pochylenia drzewa czy śladów rozłamywania korony wykonać testy obciążeniowe + tomograf komputerowy.

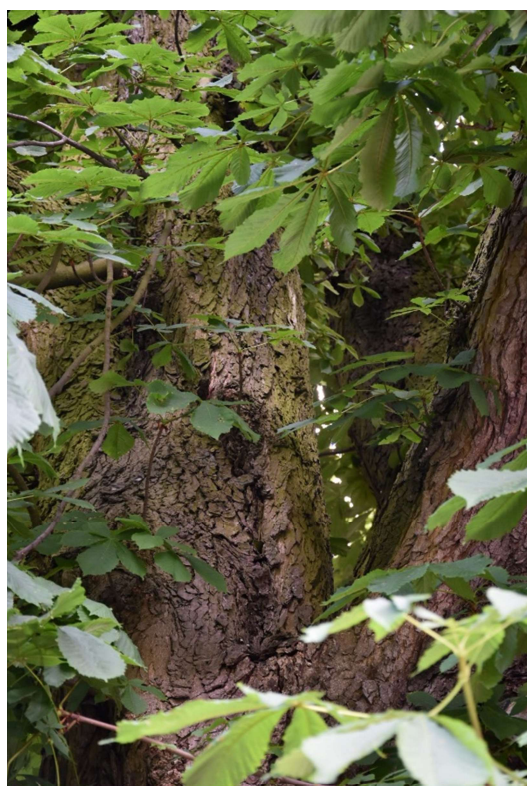
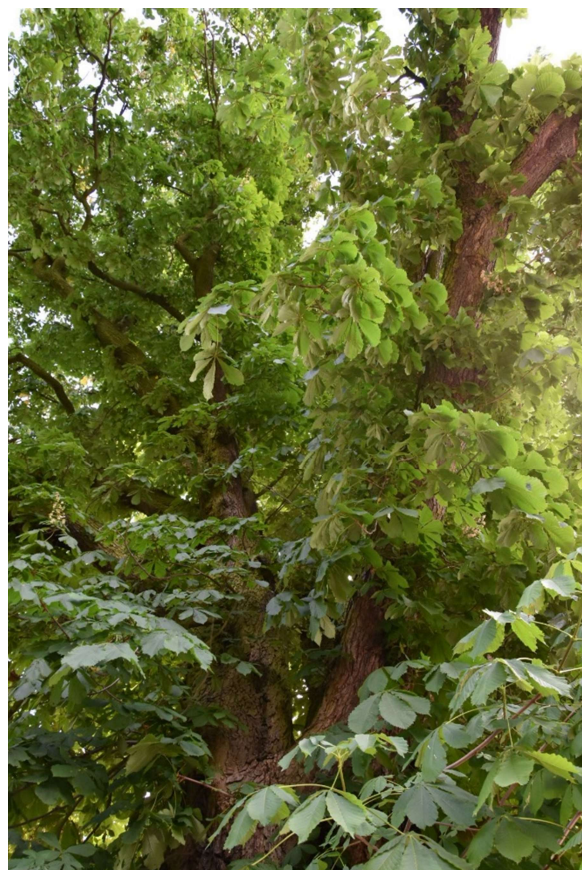
Prace w koronie drzewa, montaż wiązań powinna wykonywać firma z udokumentowanym z minimalnym 3-letnim doświadczeniem przy pracy na obiektach zabytkowych, pomnikach przyrody oraz pod nadzorem dendrologicznym z uprawnieniami.

D. DOKUMENTACJA FOTOGRAFICZNA

Zdjęcia poglądowe badanego drzewa



**KARTA OCENY PRZYRODNICZEJ POMNIKA PRZYRODY „BAŚKA” Kasztanowiec biały  
– *Aesculus hippocastanum* L., m. Śródka, gm. Kleszczewo\_21 czerwca 2021 r.**

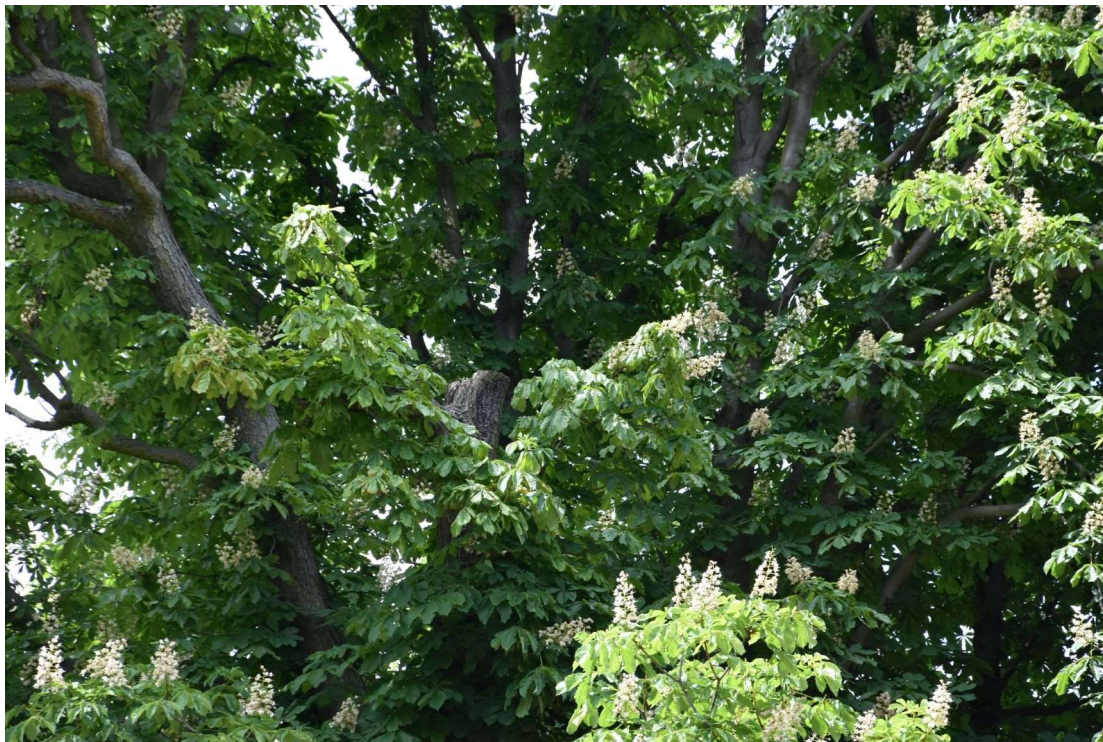


**KARTA OCENY PRZYRODNICZEJ POMNIKA PRZYRODY „BAŚKA” Kasztanowiec biały  
– *Aesculus hippocastanum* L., m. Śródka, gm. Kleszczewo\_21 czerwca 2021 r.**





**KARTA OCENY PRZYRODNICZEJ POMNIKA PRZYRODY „BAŚKA” Kasztanowiec biały  
– *Aesculus hippocastanum* L., m. Śródka, gm. Kleszczewo\_21 czerwca 2021 r.**



Ryszard Dzięgieł  
Inspektor ds. Zrównow. Ekosystemów  
ds. Ochrony Przyrody  
PTGd-NOP  
nr wpisu 664/018 z 01 apr. VII/01/47/13  
ważne do 31.12.2023  
(66)



Stowarzyszenie  
Architektury  
Krajobrazu

**LYNX**  
PRACOWNIA DENDROLOGICZNA



**Uzasadnienie**  
**do Uchwały Nr LII/437/2023**  
**Rady Gminy Kleszczewo**  
**z dnia 29 marca 2023 r.**

**w sprawie: pomnika przyrody**

Zgodnie art. 21 pkt 4 ustawy z dnia 23 stycznia 2009 r. o zmianie niektórych ustaw w związku ze zmianami w organizacji i podziale zadań administracji publicznej w województwie, (Dz. U. z 2009 r. Nr 92 poz. 753 z późn. zm.), obowiązki w zakresie ustanawiania pomników przyrody zostały przekazane właściwym miejscowo radom gmin.

Zgodnie z art. 35 ust 1 wyżej cytowanej ustawy „do czasu wejścia w życie aktów prawa miejscowego wydanych na podstawie upoważnień zmienianych niniejszą ustawą zachowują moc dotychczasowe akty prawa miejscowego. Zgodnie zaś z ust 2 tegoż art. 35 Wojewodowie ogłosili wykazy aktów prawa miejscowego wydanych na podstawie przepisów zmienianych niniejszą ustawą. Do aktów tych należy Zarządzenie Wojewody Poznańskiego nr 52/88 z 30 grudnia 1988r. w sprawie pomników przyrody (Dz. Urz. Woj. Poznańskiego nr 5, poz. 20, z dnia 15 marca 1989 r.), które uznaje za pomnik przyrody Kasztanowiec zwyczajny (*Aesculus hippocastanum*), rosnący w m. Śródka w parku gm. Kleszczewo, obwód pierśnicy drzewa 370 cm, wysokość 27 m. Zarządca: Rolnicza Spółdzielnia Produkcyjna Krzyżowniki. Nr rej. wojew. 647.

Niniejsza uchwała poprzedzona była Zarządzeniem Wojewody Poznańskiego nr 52/88 z dnia 30 grudnia 1988r. w sprawie pomników przyrody (Dz. Urz. Woj. Poznańskiego nr 5, poz. 20, z dnia 15 marca 1989 r.).

Z dniem wejścia w życie niniejszej uchwały, ww. Zarządzenie traci moc w części obejmującej pomnik przyrody wymieniony w § 1 niniejszej uchwały. Niniejsza uchwała staje się tym samym obowiązującym aktem prawa miejscowego normującym funkcjonowanie tej lokalnej formy ochrony przyrody. Podstawę prawną do podjęcia niniejszej uchwały stanowi przepis art. 44 ust. 1 ustawy z dnia 16 kwietnia 2004 roku o ochronie przyrody (t.j. Dz. U. z 2022 r. poz. 916 ze zmianami) organem właściwym do ustanowienia lub zniesienia pomnika przyrody jest rada gminy. Uchwała rady gminy określa m. in. nazwę pomnika, jego położenie, sprawującego nadzór, cele ochrony, a także zakazy właściwe dla obiektu wybrane spośród wymienionych w art. 45 ust. 1 ww. ustawy o ochronie przyrody. Projekt uchwały dotyczącej ustanowienia lub zniesienia określonej formy ochrony przyrody wymaga w myśl art. 44 ust. 3a ww. ustawy o ochronie przyrody uzgodnienia z właściwym regionalnym dyrektorem ochrony środowiska. Projekt niniejszej uchwały został uzgodniony z Regionalnym Dyrektorem Ochrony Środowiska w Poznaniu postanowieniem z dnia 06.03.2023 r. o sygn. WST.623.6.2023.KS.1.

Zmieniające się na przestrzeni lat prawo w zakresie ochrony przyrody zobowiązało do aktualizacji prawa miejscowego w sprawie pomników przyrody.

Mając na uwadze ww. przepisy prawa oraz rekomendacje Generalnego Dyrektora Ochrony Środowiska w sprawie redagowania uchwał rad gmin dotyczących pomników przyrody, stanowisk dokumentacyjnych, użytków ekologicznych oraz zespołów przyrodniczo-krajobrazowych z 2018 roku, Rada Gminy Kleszczewo podejmuje niniejszą uchwałę, która aktualizuje prawo miejscowe i uwzględnia obecny stan pomnika przyrody (w tym jego obecne parametry, wskazuje się ramy ochrony czynnej w stosunku do niego a także wprowadza zakazy).

Przewodniczący Rady Gminy

**Marek Maciejewski**