

MICHAŁ BARTOSIK

PRACOWNIA AMB



UL. WIERZBICICE 17/10,
61-886 POZNAŃ tel:+48 502 752 090 pracownia_amb@wp.pl

Zamawiający:		
Gmina Kleszczewo Ul. Poznańska 63 - 005 Kleszczewo		
Nazwa inwestycji:		
PROJEKT PRZEBUDOWY PASA DROGOWEGO DROGI GMINNEJ NR 32242 ODC. DŁ. 0,3 KM W M. MARKOWICE, GMINA KLESZCZEWO		
Województwo: Wielkopolskie	Powiat: poznański	Gmina: Kleszczewo
MATERIAŁY DO ZGŁOSZENIA ROBÓT BUDOWLANYCH		
Kategoria obiektu budowlanego:		
XXV - DROGI		
Lokalizacja:		
Gmina Kleszczewo, obręb: Markowice, arkusz: 8, dz. nr ewid.: 12, 52/2		

Data wykonania: 08.2017 r.

EGZ. NR 1

Stanowisko	Imię i nazwisko	Nr uprawnień	specjalność	Podpis
Projektant:	inż. M. Bartosik	WKP/0087/POOD/07	Projektowanie bez ograniczeń w specjalności drogowej	
Sprawdzający:	mgr inż. B. Rajch	71317/P/2002	Projektowanie bez ograniczeń w specjalności konstrukcyjno - budowlanej	

Opis techniczny dla zadania pn.:
Projekt przebudowy pasa drogowego
drogi gminnej nr 32242 odc. 0,3 km
w m. Markowice, gmina Kleszczewo.

SPIS TREŚCI

I. CZĘŚĆ OPISOWA

1.	Wstęp.....	2
2.	Stan istniejący.....	3
3.	Elementy projektowane.....	3
4.	Technologia robót nawierzchniowych.....	5

II. CZĘŚĆ RYSUNKOWA

– Plan orientacyjny	rys. nr 1	skala 1:10 000
– Plan sytuacyjny	rys. nr 2	skala 1:500
– Ewidencja gruntów	rys. nr 3	skala 1:1 000
– Przekroje normalne	rys. nr 4	skala 1:1:50

1. Wstęp

1.1. *Przedmiot opracowania*

Przedmiotem opracowania jest wykonanie projektu budowlanego w ramach zadania pn.:
„Projekt przebudowy pasa drogowego drogi gminnej nr 32242 odc. 0,3 km w m. Markowice, gmina Kleszczewo”.

1.2. *Inwestor / Zamawiający*

Gmina Kleszczewo
Ul. Poznańska
63 - 005 Kleszczewo

1.3. *Jednostka Projektowa*

MICHAŁ BARTOSIK PRACOWNIA AMB
ul. Wierzbicice 17/10
61 – 561 Poznań

1.4. *Lokalizacja inwestycji*

Inwestycja zlokalizowana jest na drodze gminnej nr 32242 w miejscowości Markowice, gmina Kleszczewo, w powiecie poznańskim na działkach o numerach ewidencyjnych: 52/2 i 12, arkusz 8, obręb: Kleszczewo.

1.5. *Podstawa opracowania*

- zlecenie Inwestora.

1.6.1. Formalne podstawy opracowania

- Umowa zawarta pomiędzy Zamawiającym
- Ustawa z dnia 7 lipca 1994r. – „Prawo Budowlane”, Dz. U. Nr 89, poz. 414 z późniejszymi zmianami,
- Rozporządzenie Ministra Transportu i Gospodarki Morskiej z dnia 2 marca 1999 r. w sprawie warunków technicznych, jakim powinny odpowiadać drogi publiczne i ich usytuowanie (Dz. U. Nr 43, poz. 430)
- Katalog Wzmocnień i Remontów Nawierzchni Podatnych i Półsztywnych – IBDiM 2001 r.,
- Katalog Powtarzalnych Elementów Drogowych.
- Ustawa z dnia 27 marca 2003 r. o planowaniu i zagospodarowaniu przestrzennym (Dz. U. Nr 80, poz. 5226)
- Ustawa z dnia 25 lipca 2008 r. o zmianie ustawy o szczególnych zasadach przygotowania i realizacji inwestycji w zakresie dróg publicznych oraz o zmianie niektórych innych ustaw,
- Rozporządzenie Ministra Spraw Wewnętrznych i Administracji z dnia 03.11.1998 r. w sprawie szczegółowego zakresu i formy projektu budowlanego, Dz. U. Nr 140, poz. 906

1.6.2. Materiały źródłowe

- mapa w skali 1: 500
- polskie normy i katalogi,
- uzgodnienia i ustalenia z Zamawiającym
- własne pomiary sytuacyjno-wysokościowe.

2. Stan istniejący

Obecnie droga gminna nr 32242 posiada nawierzchnię tłuczniową o szerokości od 3,30 do 4,90m o nieregularnym przebiegu krawędzi.

Ślad drogi gminnej obecnie przebiega w części w pasie drogowym a w części w gruntach prywatnych.

Na przedmiotowym odcinku znajdują się dwa gospodarstwa skomunikowane z drogą gminną zjazdami gruntowymi.

Odwodnienie drogi gminnej odbywa się spadkami podłużnymi i poprzecznymi w przyległy teren.

W granicach pasa drogowego drogi gminnej znajdują się następujące sieci uzbrojenia podziemnego:

- sieć wodociągowa,
- sieć kanalizacji sanitarnej,
- sieć telekomunikacyjna,
- sieć gazowa,
- sieć energetyczna,

Rzędne terenu w rejonie projektowanej drogi kształtują się w granicach rzędnych 96,42 – 99,01 m n.p.m.

3. Elementy projektowane

3.1. Charakterystyczne parametry techniczne drogi gminnej nr 32242:

- | | |
|-----------------------|---------------|
| – klasa drogi: | - L (lokalna) |
| – przekrój poprzeczny | - 1x2 |
| – rodzaj terenu | - zabudowany |
| – prędkość projektowa | - 40 km/h, |
| – szerokość jezdni | - 4,50 m, |
| – szerokość pobocza | - 0,75 |
| – kategoria ruchu | - KR 1, |
| – nośność nawierzchni | - 100 kN, |

3.2. Droga w planie

Początek opracowania wyznaczono w miejscu gdzie kończy się nawierzchnia bitumiczna od strony południowej i zaprojektowano odcinek drogi gminnej o długości ok 0,3 km w kierunku północnej granicy gminy Kleszczewo.

Przebieg drogi gminnej w planie poprowadzono w taki sposób aby maksymalnie wykorzystać istniejącą nawierzchnię tłuczniową.

3.3. Droga w przekroju podłużnym

Profil podłużny drogi gminnej zaprojektowany został w dowiązaniu do istniejącego teren, istniejących zjazdów na posesję oraz skrzyżowania z drogą gminną w km 0+209,78.

3.4. Droga w przekroju poprzecznym

Dla projektowanej drogi gminnej zaprojektowana została jezdnia o szerokości 4,50m i obustronnym pochyleniu o wartości 2% oraz poboczu gruntowym o szerokości 0,75m i pochyleniu 6% w kierunku terenu przyległego.

3.5. Zjazdy

Zjazdy na posesje zaprojektowano dostosowując szerokości do istniejących bram wjazdowych.

3.6. Odwodnienie

Wody opadowe z drogi gminnej skierowane zostaną spadkami podłużnymi i poprzecznymi w przyległy teren bez zmian do stanu istniejącego.

4. Technologia robót nawierzchniowych

4.1. Kategoria ruchu

W porozumieniu z Zamawiającym przyjęto dla drogi gminnej w miejscu gdzie wykorzystana zostanie istniejąca nawierzchnia tłuczniowa zaprojektowano następującą konstrukcję nawierzchni odpowiadającą nośności dla kategorii KR1.

- warstwa ścieralna – AC 11 S 50/70 - 4 cm
 - warstwa wiążąca – AC 11 W 50/70 - 4 cm
 - warstwa podbudowy mieszanka niezwiązana 0-31,5 _____ - min. 5 cm
- Razem: - min. 13 cm**

W miejscu poszerzenia zaprojektowano następującą konstrukcję nawierzchni odpowiadającą nośności dla kategorii KR1.

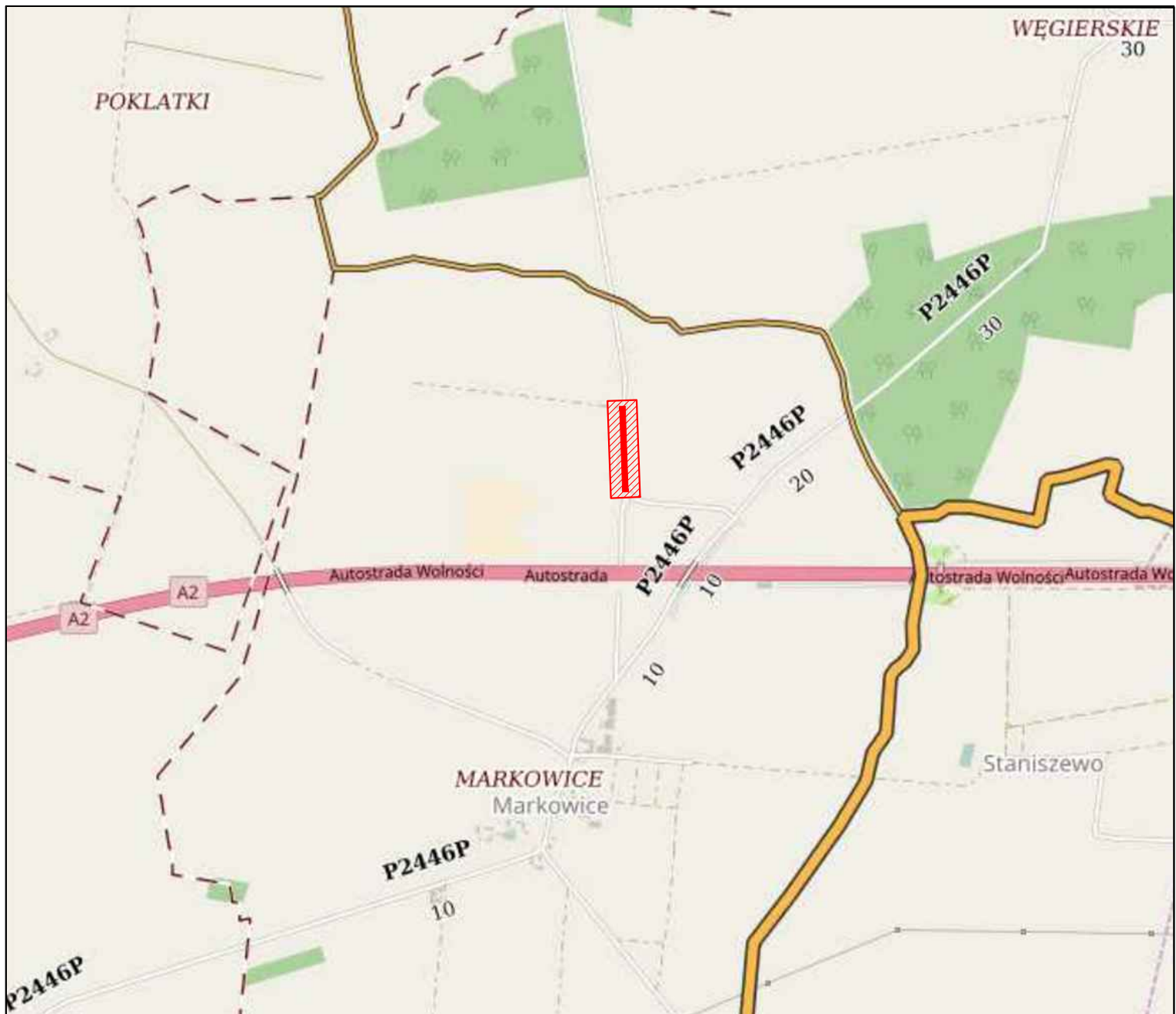
- warstwa ścieralna – AC 11 S 50/70 - 4 cm
 - warstwa wiążąca – AC 11 W 50/70 - 4 cm
 - warstwa podbudowy mieszanka niezwiązana 0-31,5 _____ - 20 cm
- Razem: - 28 cm**


4.2. Nawierzchnia zjazdów

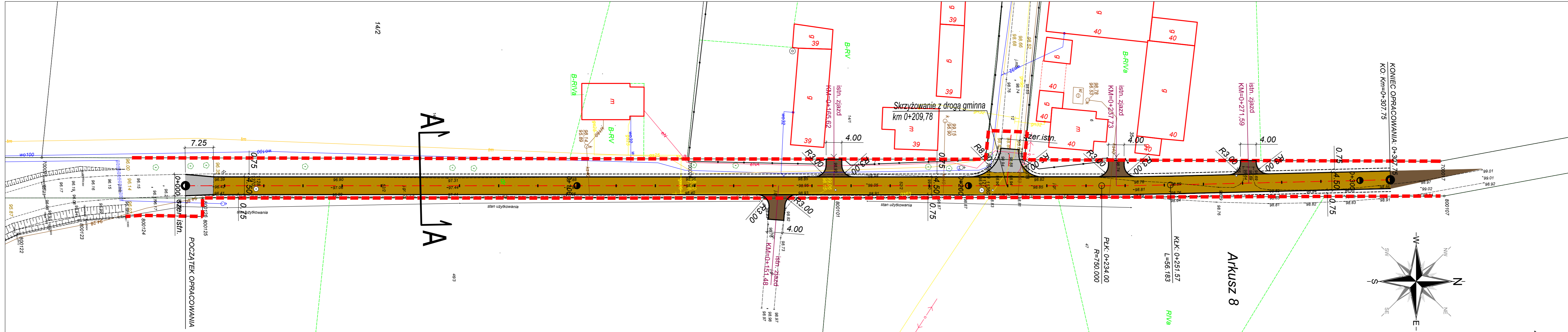
- warstwa podbudowy mieszanka niezwiązana 0-31,5 - 15 cm

Opracował:

inż. Michał Bartosik



Inwestor: <p style="text-align: center;">Gmina Kleszczewo ul. Poznańska 4 63 - 005 Kleszczewo</p>			Jednostka projektowa: <p style="text-align: center;"><i>Michał Bartosik Pracownia AMB</i></p>  <p style="text-align: center;">ul. Wierzbicice 17/10 61-561 Poznań tel. 502 752 090</p>		
Zadanie: <p style="text-align: center;">PROJEKT PRZEBUDOWY PASA DROGOWEGO DROGI GMINNEJ NR 32242 ODC. DŁ. 0,3 KM W M. MARKOWICE, GMINA KLESZCZEWO</p>					
Województwo: wielkopolskie		Powiat: poznański		Gmina: Kleszczewo	
<h2>Plan orientacyjny</h2>				Nr rys.	Skala
				1	1:20 000
				Branża: DROGOWA	
Stanowisko	Imię i nazwisko	Specjalność	Nr uprawn.	Data	Podpis
Projektant	Michał Bartosik	Uprawnienia do projektowania bez ograniczeń w specjalności drogowej	WKP/0087/POOD/07	06.2017.	
Sprawdzający	Beata Rajch	Uprawnienia do projektowania bez ograniczeń w specjalności konstrukcyjno - budowlanej	7131/7/P/2002	06.2017.	

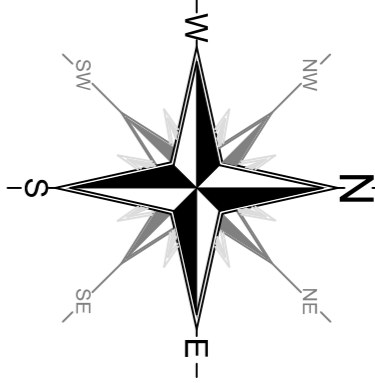


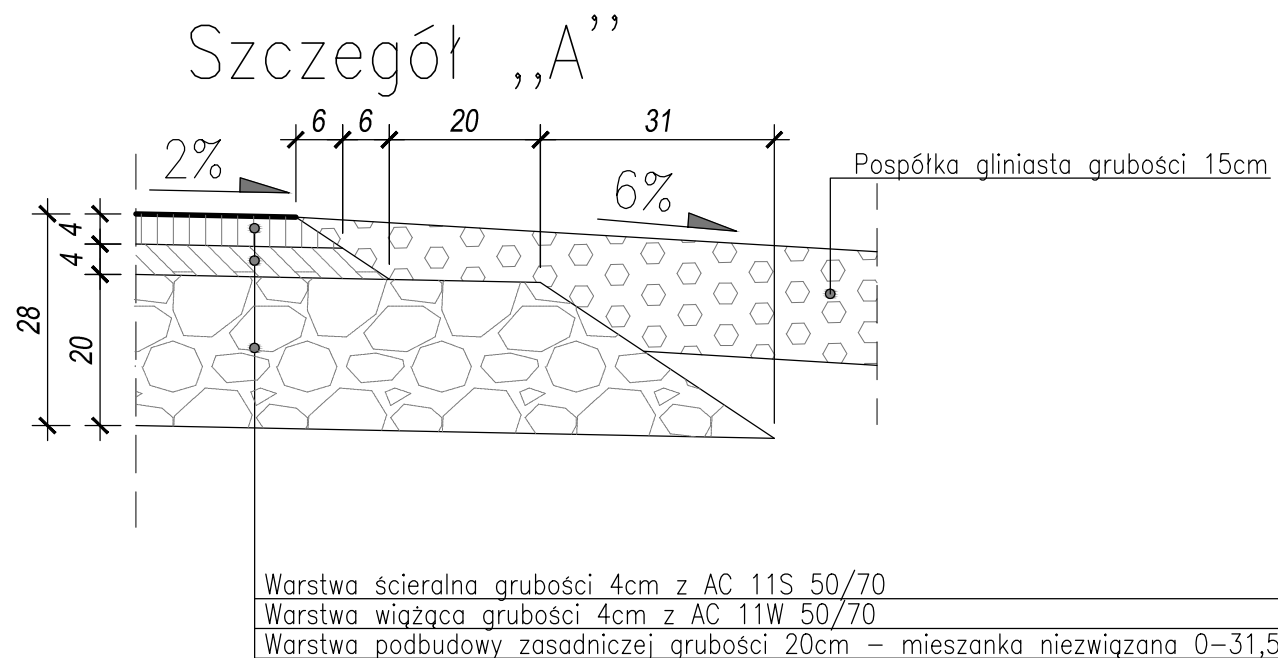
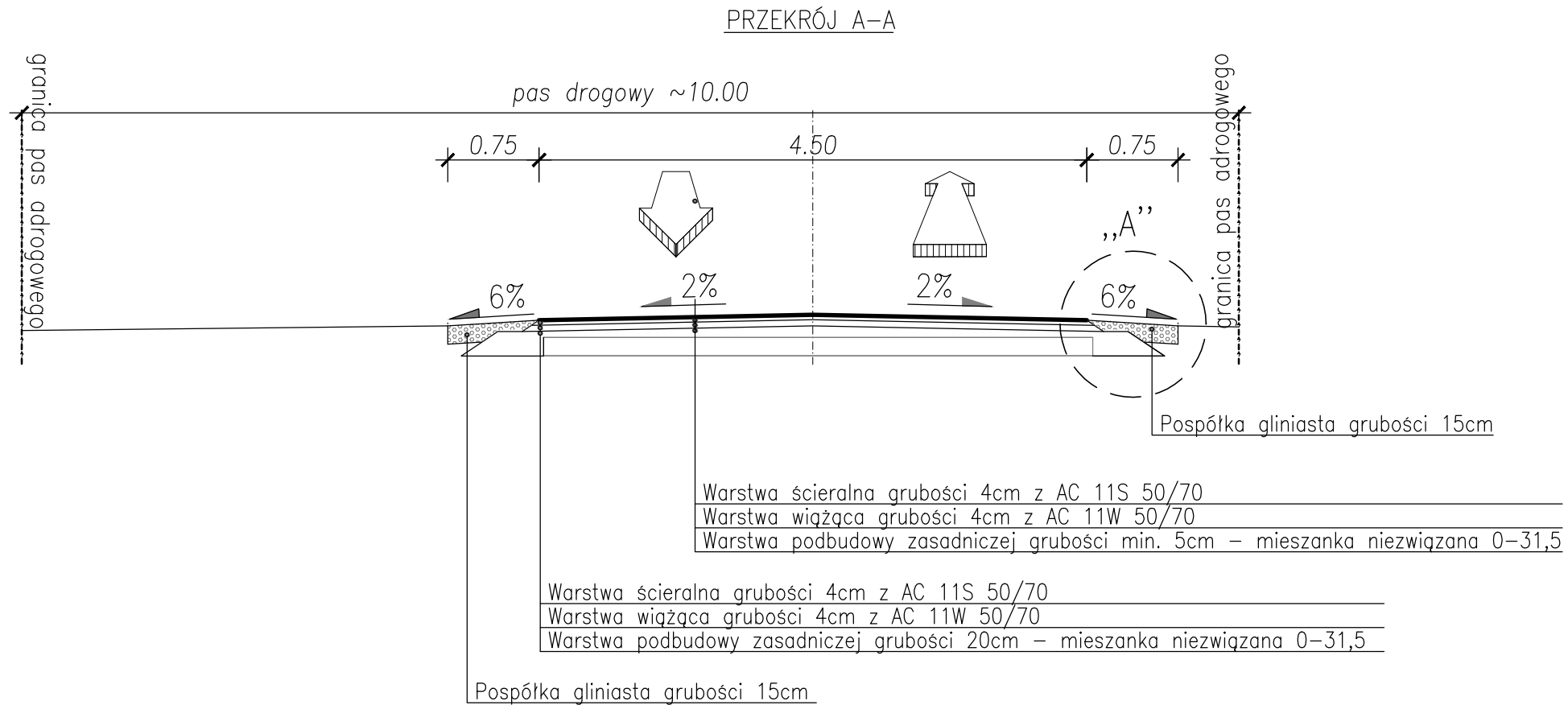
LEGENDA

	Projektowana nawierzchnia bitumiczna (wzmocnienie istniejącej nawierzchni)
	Projektowana nawierzchnia bitumiczna (nowa konstrukcja)
	Projektowana nawierzchnia z mieszanki niezwiązanej 0/31,5 (zjazdy)
	Projektowana zieleń
	proj. krawędź jezdni
	proj. pobocze umocnione
	pas drogowy drogi gminnej

Inwestor: Gmina Kleszczewo ul. Poznańska 4 63 - 005 Kleszczewo		Jednostka projektowa: Michał Bartosik Pracownia AMB ul. Wierzbicie 17/10, 61-561 Poznań tel. 502 752 090			
Zadanie: PROJEKT PRZEBUDOWY PASA DROGOWEGO DROGI GMINNEJ NR 32242 ODC. DŁ. 0,3 KM W M. MARKOWICE, GMINA KLESZCZEWO					
Województwo: wielkopolskie	Powiat: poznański	Gmina: Kleszczewo			
PLAN SYTUACYJNY		Nr rys.	Skala		
		2	1:500		
Branża: DROGOWA					
Stanowisko	Imię i nazwisko	Specjalność	Nr uprawn.	Data	Podpis
Projektant	Michał Bartosik	Uprawnienia do projektowania bez ograniczeń w specjalności drogowej	WKP/0087/POOD/07	08.2017	
Sprawdzający	Beata Rajch	Uprawnienia do projektowania bez ograniczeń w specjalności konstrukcyjno-budowlanej	71317/P/2002	08.2017	

Arkusz 8





Investor: Gmina Kleszczewo ul. Poznańska 4 63 - 005 Kleszczewo		Jednostka projektowa: Michał Bartosik Pracownia AMB ul. Wierzbicice 17/10 61-561 Poznań tel. 502 752 090			
Zadanie: PROJEKT PRZEBUDOWY PASA DROGOWEGO DROGI GMINNEJ NR 32242 ODC. DŁ. 0,3 KM W M. MARKOWICE, GMINA KLESZCZEWO					
Województwo: wielkopolskie		Powiat: poznański			
		Gmina: Kleszczewo			
PRZEKROJE NORMALNE I SZCZEGÓŁY KONSTRUKCYJNE			Nr rys. 4		
			Skala 1:50 1:10		
Branża: DROGOWA					
Stanowisko	Imię i nazwisko	Specjalność	Nr uprawn.	Data	Podpis
Projektant	Michał Bartosik	Uprawnienia do projektowania bez ograniczeń w specjalności drogowej	WKP/0087/POOD/07	08.2017.	
Sprawdzający	Beata Rajch	Uprawnienia do projektowania bez ograniczeń w specjalności konstrukcyjno - budowlanej	7131/7/P/2002	08.2017.	