

**PROGNOZA ODDZIAŁYWANIA NA ŚRODOWISKO**  
**projektu zmiany miejscowego planu zagospodarowania**  
**przestrzennego Gminy Kleszczewo, obejmującej działki zlokalizowane**  
**w obrębie Krzyżownicy oraz w obrębie Kleszczewo w zakresie części**  
**tekstowej**

Opracowanie:

**KONCEPT**  
PRACOWNIA URBANISTYCZNA

tel. (+48) 61 307 03 53

e-mail: [biuro@konceptpracownia.pl](mailto:biuro@konceptpracownia.pl)

[www.konceptpracownia.pl](http://www.konceptpracownia.pl)

mgr Michał Chlebowski



Michał Chlebowski

urbanista

wpisany do Zachodniej Okręgowej  
Lizby Urbanistów Z-561

Poznań, 2020 r.

## SPIS TREŚCI

1. Wstęp .....	3
1.1. Podstawa formalno-prawna .....	3
1.2. Cel sporządzenia prognozy .....	3
1.3. Zawartość prognozy .....	3
2. Metoda opracowania.....	5
3. Informacja o zawartości, głównych celach projektowanego dokumentu oraz jego powiązaniach z innymi dokumentami.....	6
4. Charakterystyka gminy Kleszczewo.....	8
4.1. Położenie geograficzne.....	8
4.2. Budowa geologiczna i gleby .....	9
4.3. Wody powierzchniowe i podziemne .....	10
4.4. Powietrze i klimat.....	13
4.5. Obszary chronione na podstawie przepisów szczególnych.....	15
5. Charakterystyka, analiza i ocena stanu środowiska na terenie objętym opracowaniem ...	15
5.1. Stan zagospodarowania i środowiska przyrodniczego .....	15
5.2. Potencjalne zmiany zagospodarowania oraz stanu środowiska w przypadku braku realizacji projektowanego dokumentu .....	17
5.3. Stan środowiska na obszarach objętych przewidywanym znaczącym oddziaływaniem .....	20
5.4. Istniejące problemy ochrony środowiska istotne z punktu widzenia realizacji projektowanego dokumentu, w szczególności dotyczące obszarów podlegających ochronie na podstawie ustawy z dnia 16 kwietnia 2004 r. o ochronie przyrody .....	21
6. Przewidywane oddziaływanie na środowisko i jego elementy .....	21
6.1. Wpływ na różnorodność biologiczną, faunę i florę.....	22
6.2. Wpływ na ludzi.....	24
6.3. Wpływ na wodę .....	24
6.4. Wpływ na powietrze.....	25
6.5. Wpływ na powierzchnię ziemi .....	25
6.6. Wpływ na krajobraz .....	26
6.7. Wpływ na klimat.....	27
6.8. Wpływ na zasoby naturalne .....	27
6.9. Wpływ na zabytki.....	27
6.10. Wpływ na dobra materialne .....	27
6.11. Przewidywane oddziaływania na cele i przedmiot ochrony obszaru Natura 2000 oraz integralność tego obszaru.....	27
7. Rozwiązania mające na celu zapobieganie, ograniczenie lub kompensację przyrodniczą negatywnych oddziaływań na środowisko, w tym na cele i przedmiot ochrony obszaru Natura 2000 oraz integralność tego obszaru.....	27
8. Rozwiązania alternatywne do rozwiązań zawartych w projektowanym dokumencie biorąc pod uwagę cele i geograficzny zasięg dokumentu oraz cele, przedmiot ochrony i integralność obszaru Natura 2000 .....	28
9. Cele ochrony środowiska ustanowione na szczeblu ponadlokalnym, istotne z punktu widzenia projektowanego dokumentu, oraz sposoby, w jakich te cele i inne problemy środowiska zostały uwzględnione podczas opracowywania dokumentu .....	29
10. Propozycje dotyczące przewidywanych metod analizy skutków realizacji postanowień projektowanego dokumentu oraz częstotliwości jej przeprowadzania.....	30
11. Informacje o możliwym transgranicznym oddziaływaniu na środowisko.....	31
12. Podsumowanie, wnioski, zalecenia .....	31
13. Streszczenie w języku niespecjalistycznym .....	32

## **1. Wstęp**

### **1.1. Podstawa formalno-prawna**

Sporządzenie prognozy oddziaływania na środowisko w ramach strategicznej oceny oddziaływania na środowisko jest wymagane przez ustawę z dnia 3 października 2008 r. *o udostępnianiu informacji o środowisku i jego ochronie, udziale społeczeństwa w ochronie środowiska oraz o ocenach oddziaływania na środowisko* (Dz. U. z 2020 r. poz. 283 ze zmianami). Przeprowadzenie tej procedury jest obowiązkowe przy opracowywaniu miejscowych planów zagospodarowania przestrzennego wyznaczający ramy dla późniejszej realizacji przedsięwzięć mogących znacząco oddziaływać na środowisko. Obowiązek ten nałożony jest także przez ustawę z dnia 27 marca 2003 r. *o planowaniu i zagospodarowaniu przestrzennym* (Dz. U. z 2020 r. poz. 293 ze zmianami).

Strategiczna ocena oddziaływania na środowisko obejmuje w szczególności następujące działania:

- uzgodnienie stopnia szczegółowości informacji zawartych w prognozie oddziaływania na środowisko,
- sporządzenie prognozy oddziaływania na środowisko,
- uzyskanie wymaganych ustawą opinii,
- zapewnienie możliwości udziału społeczeństwa w postępowaniu.

Niniejsza prognoza oddziaływania na środowisko stanowi jedną z części strategicznej oceny oddziaływania na środowisko przeprowadzanej dla projektu zmiany miejscowego planu zagospodarowania przestrzennego Gminy Kleszczewo, obejmującej działki zlokalizowane w obrębie Krzyżowniki oraz w obrębie Kleszczewo w zakresie części tekstowej, zwanego dalej „planem”.

### **1.2. Cel sporządzenia prognozy**

Celem opracowania prognozy jest identyfikacja wpływu projektowanych rozwiązań planistycznych na środowisko przyrodnicze oraz ocena skuteczności przyjętych rozwiązań proekologicznych zawartych w miejscowym planie.

Prognozy oddziaływania na środowisko pozwalają uświadomić mieszkańcom gminy i przedstawicielom samorządu terytorialnego środowiskowe aspekty planowanego rozwoju, a organom administracyjnym winny ułatwiać rozstrzyganie o zgodności ustaleń miejscowego planu zagospodarowania przestrzennego z prawem.

Prognoza oddziaływania na środowisko jest także istotną częścią strategicznej oceny oddziaływania na środowisko. Na jej podstawie wydawana jest opinia odpowiednich instytucji odpowiedzialnych za opiniowanie i uzgadnianie projektu miejscowego planu.

### **1.3. Zawartość prognozy**

Zakres i stopień szczegółowości prognozy dla przedmiotowego projektu miejscowego planu zagospodarowania przestrzennego został określony przez Państwowego Powiatowego Inspektora Sanitarnego w Poznaniu oraz Regionalnego Dyrektora Ochrony Środowiska w Poznaniu na etapie przystąpienia do sporządzenia projektu miejscowego planu. Niniejsza prognoza została sporządzona w pełnym zakresie zgodnie z ustawą *o udostępnianiu informacji o środowisku i jego ochronie, udziale społeczeństwa w ochronie środowiska oraz o ocenach*

*oddziaływania na środowisko*. Według zapisów tej ustawy prognoza oddziaływania na środowisko:

1) zawiera:

- a) informacje o zawartości, głównych celach projektowanego dokumentu oraz jego powiązaniach z innymi dokumentami,
- b) informacje o metodach zastosowanych przy sporządzaniu prognozy,
- c) propozycje dotyczące przewidywanych metod analizy skutków realizacji postanowień projektowanego dokumentu oraz częstotliwości jej przeprowadzania,
- d) informacje o możliwym transgranicznym oddziaływaniu na środowisko,
- e) streszczenie sporządzone w języku niespecjalistycznym,
- f) oświadczenie autora, a w przypadku gdy wykonawcą prognozy jest zespół autorów – kierującego tym zespołem, o spełnieniu wymagań, o których mowa w art. 74a ust. 2, stanowiące załącznik do prognozy;

2) określa, analizuje i ocenia:

- a) istniejący stan środowiska oraz potencjalne zmiany tego stanu w przypadku braku realizacji projektowanego dokumentu,
- b) stan środowiska na obszarach objętych przewidywanym znaczącym oddziaływaniem,
- c) istniejące problemy ochrony środowiska istotne z punktu widzenia realizacji projektowanego dokumentu, w szczególności dotyczące obszarów podlegających ochronie na podstawie *ustawy z dnia 16 kwietnia 2004 r. o ochronie przyrody*,
- d) cele ochrony środowiska ustanowione na szczeblu międzynarodowym, wspólnotowym i krajowym, istotne z punktu widzenia projektowanego dokumentu, oraz sposoby, w jakich te cele i inne problemy środowiska zostały uwzględnione podczas opracowywania dokumentu,
- e) przewidywane znaczące oddziaływania, w tym oddziaływania bezpośrednie, pośrednie, wtórne, skumulowane, krótkoterminowe, średnioterminowe i długoterminowe, stałe i chwilowe oraz pozytywne i negatywne, na cele i przedmiot ochrony obszaru Natura 2000 oraz integralność tego obszaru, a także na środowisko, a w szczególności na: różnorodność biologiczną, ludzi, zwierzęta, rośliny, wodę, powietrze, powierzchnię ziemi, krajobraz, klimat, zasoby naturalne, zabytki, dobra materialne z uwzględnieniem zależności między tymi elementami środowiska i między oddziaływaniami na te elementy;

3) przedstawia:

- a) rozwiązania mające na celu zapobieganie, ograniczanie lub kompensację przyrodniczą negatywnych oddziaływań na środowisko, mogących być rezultatem realizacji projektowanego dokumentu, w szczególności na cele i przedmiot ochrony obszaru Natura 2000 oraz integralność tego obszaru,
- b) biorąc pod uwagę cele i geograficzny zasięg dokumentu oraz cele i przedmiot ochrony obszaru Natura 2000 oraz integralność tego obszaru – rozwiązania alternatywne do rozwiązań zawartych w projektowanym dokumencie wraz z uzasadnieniem ich wyboru oraz opis metod dokonania oceny prowadzącej do tego wyboru albo wyjaśnienie braku rozwiązań alternatywnych, w tym wskazania napotkanych trudności wynikających z niedostatków techniki lub luk we współczesnej wiedzy.

W prognozie uwzględnia się także informacje zawarte w prognozach oddziaływania

na środowisko sporządzonych dla innych, przyjętych już, dokumentów powiązanych z projektem planu. W przypadku projektów miejscowych planów zagospodarowania przestrzennego mogą to być prognozy oddziaływania na środowisko dla studium uwarunkowań i kierunków zagospodarowania przestrzennego gminy lub dotychczas obowiązujących miejscowych planów zagospodarowania przestrzennego znajdujących się na terenie opracowania albo w jego sąsiedztwie.

## **2. Metoda opracowania**

Procedura strategicznej oceny oddziaływania na środowisko przebiegała równoległe do toku sporządzania miejscowego planu zagospodarowania przestrzennego, będącego przedmiotem opracowania.

Pierwszym etapem była inwentaryzacja urbanistyczna obszaru objętego planem. Dokonano wizji terenu oraz analizy odpowiednich materiałów (w tym: zdjęć satelitarnych, lotniczych, map) przedstawiających stan istniejący zagospodarowania i zabudowy, a także terenów niezabudowanych, w tym zieleni oraz występujących roślin i zwierząt, aby jak najbardziej szczegółowo scharakteryzować dany teren, jego środowisko przyrodnicze oraz powiązania z otoczeniem.

Następnie zapoznano się z dokumentami strategicznymi przedstawiającymi uwarunkowania danego obszaru (w tym także środowiskowe) oraz zalecany kierunek rozwoju przestrzennego (głównie uwarunkowania i kierunki rozwoju zapisane i przedstawione w studium uwarunkowań i kierunków zagospodarowania przestrzennego gminy). W celu scharakteryzowania i oceny stanu środowiska (oraz poszczególnych jego elementów) posłużono się także innymi opracowaniami, raportami o stanie środowiska, a także danymi odnoszącymi się bezpośrednio lub w przypadku ich braku, pośrednio do analizowanego terenu. Dzięki opisom środowiska wykraczającym poza granice opracowania można uzyskać informacje o powiązaniach badanego obszaru z regionalnym i krajowym systemem środowiska przyrodniczego, co jest pomocne w określeniu ponadlokalnego znaczenia poszczególnych elementów środowiska na terenie objętym opracowaniem.

W przedstawionej prognozie wykorzystano między innymi następujące źródła (w tym źródła internetowe) oraz akty prawne:

- *Ustawa o udostępnianiu informacji o środowisku i jego ochronie, udziale społeczeństwa w ochronie środowiska oraz o ocenach oddziaływania na środowisko* (Dz. U. z 2020 r. poz. 283 ze zmianami);
- *Prawo ochrony środowiska* (Dz. U. z 2019 r., poz. 1396 ze zmianami);
- *Ustawa o ochronie przyrody* (Dz. U. z 2020 r. poz. 55 ze zmianami);
- *Dyrektywa 2001/42/WE Parlamentu Europejskiego i Rady w sprawie oceny wpływu niektórych planów i programów na środowisko*;
- *Rozporządzenie Rady Ministrów z dnia 9 listopada 2010 r. w sprawie przedsięwzięć mogących znacząco oddziaływać na środowisko* (Dz. U. z 2019 r. poz. 1839);
- *Europejska Konwencja Krajobrazowa, Florencja 2000*;
- *Studium uwarunkowań i kierunków zagospodarowania przestrzennego gminy Kleszczewo*;
- *Roczna ocena jakości powietrza w województwie wielkopolskim na rok 2018, Wojewódzki Inspektorat Ochrony Środowiska w Poznaniu*;
- [www.psh.gov.pl](http://www.psh.gov.pl) – Państwowa Służba Hydrogeologiczna;

- geoportal.pgi.gov.pl – Państwowy Instytut Geologiczny, Państwowy Instytut Badawczy;
- btsearch.pl – wyszukiwarka stacji bazowych telefonii komórkowej GSM i UMTS;
- www.geoportal.gov.pl – Geoportal;
- Główny Urząd Statystyczny – Bank Danych Lokalnych;
- Kondracki J., 1994: *Geografia Polski. Mezoregiony fizyczno-geograficzne*, Wyd. Naukowe PWN, Warszawa;
- Matuszkiewicz J.M., 1993, *Krajobrazy roślinne i regiony geobotaniczne Polski*, Prace Geograficzne IGiPZ PAN, 158;
- Ewidencja gruntów i budynków gminy Kleszczewo.

### **3. Informacja o zawartości, głównych celach projektowanego dokumentu oraz jego powiązaniach z innymi dokumentami**

Ustalenia, które powinny się znaleźć w miejscowych planach zagospodarowania przestrzennego zawarte są w art. 15 ust. 2 ustawy z dnia 27 marca 2003 r. o *planowaniu i zagospodarowaniu przestrzennym*.

Procedurę planistyczną rozpoczęto po podjęciu Uchwały Nr XIII/90/2019 Rady Gminy Kleszczewo z dnia 30 października 2019 r. Obszar objęty zmianą miejscowego planu zagospodarowania przestrzennego, obejmuje tereny, dla których obowiązują ustalenia:

Zmiana planu, o której mowa w §1, obejmuje:

- 1) działkę nr ewid. 80/40, zlokalizowaną w obrębie Krzyżowniki, dla której obowiązuje zmiana miejscowego planu zagospodarowania przestrzennego Gminy Kleszczewo obejmująca działkę o nr. ewid. 80/35 w Krzyżownikach, uchwalona Uchwałą Nr XXV/174/2017 Rady Gminy Kleszczewo z dnia 25 stycznia 2017 r. (Dziennik Urzędowy Województwa Wielkopolskiego poz. 885 z dn. 31.01.2017 r.);
- 2) działki nr ewid. 15/77, 15/78 i 15/79, zlokalizowane w obrębie Kleszczewo, dla których obowiązuje zmiana miejscowego planu zagospodarowania przestrzennego Gminy Kleszczewo, obejmująca teren położony w Kleszczewie, uchwalona Uchwałą Nr XLVI/374/2018 Rady Gminy Kleszczewo z dnia 26 września 2018 r. (Dziennik Urzędowy Województwa Wielkopolskiego poz. 7428 z dn. 2.10.2018 r.).

Celem zmiany miejscowych planów zagospodarowania przestrzennego jest dostosowanie zapisów do aktualnych potrzeb gminy Kleszczewo, ponadto zmiana planu opracowywana jest w odpowiedzi na wnioski złożone przez inwestorów – właścicieli gruntów. Zmiany dotyczą przede wszystkim:

- 1) zwiększenia wysokości budynków i magazynów wysokiego składowania dla terenu obiektów produkcyjnych, składów i magazynów oraz zabudowy usługowej dla działki nr ewid. 80/40, położonej w obrębie Krzyżowniki,
- 2) zmiany w zakresie przedsięwzięć mogących potencjalnie znacząco oddziaływać na środowisko, dopuszczenia realizacji lokali usługowych w budynkach, dopuszczenia lokalizacji garaży w kondygnacjach podziemnych lub nadziemnych budynków, dopuszczenia lokalizacji miejsc gromadzenia odpadów stałych oraz sieci i urządzeń infrastruktury technicznej, doprecyzowania obsługi komunikacyjnej, korekty w zakresie przebiegu projektowanych ciągów pieszo-rowerowych, umożliwienia gromadzenia odpadów stałych w drogach wewnętrznych dla działek nr ewid. 15/77, 15/78 i 15/79, położonych w obrębie Kleszczewo.

Powyższe zmiany umożliwić mają realizację planowanych inwestycji. W projekcie planu wprowadzono następujące zmiany w części tekstowej zmiany miejscowego planu zagospodarowania przestrzennego Gminy Kleszczewo obejmującej działkę o nr. ewid. 80/35 w Krzyżownikach, uchwalonego Uchwałą Nr XXV/174/2017 Rady Gminy Kleszczewo z dnia 25 stycznia 2017 r.:

- 1) nowe brzmienie §12 pkt 7: „maksymalną wysokość:
  - a) budynków – 20,0 m, z zastrzeżeniem lit. b, c, e oraz f,
  - b) magazynów wysokiego składowania – 25,0 m, z zastrzeżeniem lit. f,
  - c) budynków gospodarczych i garaży – 8,0 m,
  - d) budowli i urządzeń, związanych z prowadzoną na terenie działalnością produkcyjną, magazynową i składową - 35,0 m do najwyższego punktu budowli lub urządzenia,”
- 2) w §12 pkt 7 dodaje się lit. e o treści: „budynków na obszarze działki nr ewid. 80/40 – 25,0 m,”;
- 3) w §12 pkt 7 dodaje się lit. f o treści: „magazynów wysokiego składowania na obszarze działki nr ewid. 80/40 – 35,0 m,”;

Ponadto wprowadzono następujące zmiany w części tekstowej zmiany miejscowego planu zagospodarowania przestrzennego Gminy Kleszczewo, uchwalonego Uchwałą Nr XLVI/374/2018 Rady Gminy Kleszczewo z dnia 26 września 2018 r.:

- 1) nowe brzmienie §4 pkt 5: „orientacyjny przebieg głównych ciągów pieszo-rowerowych, zgodnie z rysunkiem planu, z wyjątkiem:
  - a) ciągu pieszo-rowerowego wyznaczonego wzdłuż granicy obszaru planu z działkami nr ewid. 15/59 oraz 15/68, zlokalizowanymi poza obszarem planu, dla którego dopuszcza się lokalizację w liniach rozgraniczających drogi 3KDW,
  - b) ciągu pieszo-rowerowego wyznaczonego pomiędzy terenem 3KDW, a działką nr ewid. 15/59, zlokalizowaną poza obszarem planu, dla którego dopuszcza się lokalizację w liniach rozgraniczających terenu 1KDW lub terenu 3KDW,”;
- 2) nowe brzmienie §5 pkt 2: „zakaz lokalizacji przedsięwzięć mogących znacząco oddziaływać na środowisko, z wyjątkiem:
  - a) zabudowy mieszkaniowej wraz z towarzyszącą jej infrastrukturą,
  - b) garaży, parkingów samochodowych lub zespołów parkingów, w tym na potrzeby planowanych, realizowanych lub zrealizowanych przedsięwzięć, o których mowa w lit. a, wraz z towarzyszącą im infrastrukturą,
  - c) inwestycji celu publicznego,”;
- 3) nowe brzmienie §5 pkt 4 lit. b: „teren 1MW/U, kwalifikowany jest jako teren mieszkaniowo-usługowy, z zastrzeżeniem lit. d,”;
- 4) w §5 pkt 4 dodaje się lit. d o treści: „w przypadku lokalizacji lokali usługowych z zakresu opieki nad dziećmi i oświaty na terenie 1MW/U, teren 1MW/U kwalifikowany jest jako teren zabudowy związanej ze stałym lub czasowym pobytem dzieci i młodzieży”;
- 5) w §9 pkt 2 dodaje się lit. e o treści: „lokale usługowe, z zakresu usług nieuciążliwych, w kondygnacji parteru,”;
- 6) w §9 pkt 2 dodaje się lit. f o treści: „sieci i urządzenia infrastruktury technicznej,”;
- 7) w §9 pkt 2 dodaje się lit. g o treści: „miejsca gromadzenia odpadów stałych,”;
- 8) nowe brzmienie §9 pkt 3: „dopuszczenie realizacji garaży i stanowisk postojowych w kondygnacjach podziemnych lub nadziemnych budynków,”;

9) w §10 pkt 1 dodaje się lit. c o treści: „*lokale usługowe z zakresu opieki nad dziećmi i oświaty, w tym między innymi przedszkole lub żłobek;*”;

10) nowe brzmienie §10 pkt 16: „*obsługę komunikacyjną z dróg 3KDW, 4KDW lub poprzez teren 1PPL z drogi 2KDW.*”;

11) w §15 ust. 1 pkt 1 dodaje się lit. f o treści: „*dopuszczenie lokalizacji miejsc gromadzenia odpadów stałych, w tym w formie wiat o maksymalnej wysokości do 4,0 m;*”.

Miejscowy plan zagospodarowania przestrzennego, będący przedmiotem prognozy, został opracowany z uwzględnieniem zapisów studium uwarunkowań i kierunków zagospodarowania przestrzennego gminy Kleszczewo ze zmianami.

Oprócz powyższego dokumentu, projekt miejscowego planu zagospodarowania przestrzennego jest powiązany z obowiązującymi dotychczas na obszarze opracowania lub w jego sąsiedztwie miejscowymi planami zagospodarowania przestrzennego, jeżeli odnoszą się one do analizowanych terenów. Zapisy projektu planu, będącego przedmiotem prognozy, nie mogą być sprzeczne z zasadami zagospodarowania obowiązującymi w bezpośrednim sąsiedztwie obszaru opracowania.

#### **4. Charakterystyka gminy Kleszczewo**

Zgodnie z informacjami uzyskanymi ze Studium uwarunkowań i kierunków zagospodarowania przestrzennego, gmina Kleszczewo położona jest w centrum województwa wielkopolskiego, w bezpośrednim sąsiedztwie miasta Poznania. Z miastem Poznaniem graniczy poprzez jego południowo-wschodnią granicę. Od północy graniczy z gminą Swarzędz, od wschodu z gminą Kostrzyn, od południowego wschodu z gminą Środa Wielkopolska, a od południa z gminą Kórnik. Siedzibą władz gminy jest wieś gminna Kleszczewo, oddalona od centrum Poznania 20 km, od miasta Kórnik 12 km, od miasta Środy 14 km, od miasta Kostrzyna 8 km.

Na 17 gmin powiatu poznańskiego, gmina Kleszczewo jest jedną z najmniejszych. Pod względem powierzchni zajmuje przedostatnie 14 miejsce, pomijając gminy miejskie powiatu. Pod względem zaludnienia zajmuje ostatnią pozycję. Gmina Kleszczewo ma charakter rolniczy. Użytki rolne zajmują około 89% jej powierzchni, a lasy zaledwie 2,1%. Funkcją uzupełniającą gminy jest rozwijające się mieszkalnictwo.

##### **4.1. Położenie geograficzne**

Według regionalizacji fizyczno-geograficznej J. Kondrackiego teren opracowania leży na obszarze monotonnej Równiny Wrzesińskiej – mezoregionie należącym do makroregionu Pojezierze Wielkopolskie i podprowincji Pojezierza Południowobałtyckie. Ukształtowanie powierzchni terenu jest mało zróżnicowane. Jedynie zachodni skraj gminy charakteryzuje pewne urozmaicenie, co powoduje, że różnice wysokości nieco przekraczają 30 m.

Krajobraz gminy tworzą:

- wysoczyzna morenowa płaska, o spadkach 0÷3%, wyniesiona od około 80 m n.p.m. (w południowej części gminy) do prawie 95 m n.p.m. (we wschodnim jej fragmencie),
- wysoczyzna morenowa falista, o spadkach 3÷6%, zajmująca niewielki fragment wschodniej części gminy,
- dolina Michałówki, rynna subglacjalna o orientacji N-S, z mało czytelnym systemem powierzchni terasowych oraz silnie nachylonymi zboczami o spadkach dochodzących do



- około 10÷15%,
- doliny erozyjno-denudacyjne.

#### **4.2. Budowa geologiczna i gleby**

Według informacji uzyskanych ze Studium uwarunkowań i kierunków zagospodarowania przestrzennego, obszar gminy Kleszczewo leży w obrębie monokliny przedsudeckiej. Głębokie podłoże tworzy tzw. platforma paleozoiczna, na której zalega pokrywa mezozoicznych skał osadowych z okresu triasu, jury i kredy. Przykrywający ww. formacje geologiczne trzeciorzęd reprezentowany jest przez osady oligocenu, miocenu i pliocenu o łącznej miąższości rzędu 100÷140 m. Strop podłoża podczwartorzędowego, wykształconego w postaci łańcuchów plioceńskich znajduje się na rzędnej 30÷40 m n.p.m. Utwory czwartorzędowe związane są z akumulacyjną działalnością lodowca oraz erozyjną i akumulacyjną działalnością wód lodowcowych w okresach glacialnych i rzecznych w okresach interglacialnych. Utwory zlodowacenia południowopolskiego występują sporadycznie. Interglacjał mazowiecki stanowią piaszczysto-żwirowe osady dolin rzecznych, z których największą jest wielkopolska dolina kopalna (o szerokości ca 3,5÷20 km)

Zlodowacenie środkowopolskie reprezentuje jeden, lokalnie dwa poziomy glin morenowych o miąższości kilkudziesięciu metrów rozdzielone zmiennej grubości serią osadów fluwioglacjalnych. Interglacjał eemski charakteryzuje się zmienną miąższością rzędu 5÷10 m. Od powierzchni terenu zalega kilkunastometrowa warstwa glin zwałowych z okresu zlodowacenia bałtyckiego, rozdzielona przez zmiennej miąższości osady wód płynących.

Utwory holoceniowe odznaczają się niewielką: kilkunasto-, kilkudziesięciocentymetrową miąższością i z reguły reprezentowane są przez piaski próchniczne, rzadziej namuły organiczne [ 1, 30 ]. Warunki gruntowe są mało urozmaicone. W podłożu rozległych obszarów wysoczyznowych niemal powszechnie występują: gliny, gliny piaszczyste i piaski gliniaste, najczęściej o konsystencji twaroplastycznej i półzwartej (często z około 1÷2 metrową warstwą gruntów plastycznych i miękkoplastycznych w strefie występowania wody gruntowej), lokalnie tylko przykryte cienką warstwą piasków. Wyjątkiem jest rywna rzeki Michałówki w zachodniej części gminy, gdzie miąższość osadów piaszczysto-żwirowych jest większa, rzędu kilku metrów. Dno rywny oraz licznych rozcięć erozyjno-denudacyjnych powierzchni wysoczyznowej wyścielają luźne piaski próchniczne i namuły organiczne.

Na obszarze gminy nie ma udokumentowanych złóż surowców mineralnych. Perspektywy udokumentowania jakichkolwiek złóż są znikome. Nie prowadzono zatem żadnych prac zwiadowczych. Część obszaru gminy objęta jest koncesją na poszukiwanie i rozpoznawanie złóż ropy naftowej i gazu „Kórnik – Środa” nr 32/96/p z dnia 19.07.1996 r.

Warunki glebowe gminy należą do jednych z najlepszych w województwie. Ogólny wskaźnik rolniczej przestrzeni produkcyjnej, według klasyfikacji Instytutu Upraw, Nawożenia i Gleboznawstwa (IUNiG) w Puławach wynosi 81,2 pkt., przy średniej byłego województwa poznańskiego 67,5 pkt. oraz średniej krajowej 66,6 pkt. Grunty orne zajmują blisko 90% ogólnej powierzchni gminy i w połowie zajęte są przez gleby wysokich klas bonitacyjnych kl. II÷IIIb, a uzupełnione glebami kl. IVa zajmują ponad 80% arealów gruntów ornych. Przeważają gleby brunatne właściwe i bielcowe (lokalnie w sąsiedztwie dolin cieków czarne ziemie) wytworzone z glin i piasków gliniastych mocnych lub lekkich na glinie, kompleksów pszennych: bardzo dobrego (1) i dobrego (2) oraz pszenno-żytniego (4). Uzupełnieniem są gleby brunatne wylugowane i bielcowe wytworzone z piasków gliniastych lekkich lub nawet słabogliniastych na

glinie, w przewadze kl. IVa kompleksu żyrnego dobrego (5), znacznie rzadziej w kl. IVb lub nawet V kompleksu żyrnego słabego (6). Na terenach niżej położonych lub charakteryzujących się nadmiernym uwilgotnieniem występują gleby kompleksu zbożowo-pastewnego mocnego (8) lub słabego (9). Zajmują one jednak niespełna 3% ogólnej powierzchni gruntów ornych. Jeszcze mniejszy jest udział słabych gleb napiaskowych kl.VI (1,1%) kompleksu żyrnego bardzo słabego (7). Mało zróżnicowane są też gleby (czarne ziemie właściwe i zdegradowane, gleby murszowo-mineralne i murszowate, itp.) w dolinach cieków, zajęte przez średnie bądź słabe użytki zielone. Z uwagi na ich niewielki udział (3,4%), a jednocześnie pełnione funkcje przyrodniczo-ekologiczne, tereny te zasługują na szczególną ochronę.

#### **4.3. Wody powierzchniowe i podziemne**

Gmina Kleszczewo w całości położona jest w dorzeczu rzeki Warty. Zachodnią część terenu odwadnia rzeka Kopla wraz z dopływami: Michałówką wyznaczającą zachodnią granicę gminy oraz Męcinańską odwadniającą jej centralne połączenie. Z południowej części gminy zbiera wody inny dopływ Kopli – Średzka Struga. Ww. cieków charakteryzują się śnieżno-deszczowym reżimem zasilania, z jednym maksimum w ciągu roku. Po osiągnięciu wiosennego maksimum (marzec) stany wody i przepływy w ciekach wyraźnie się zmniejszają. Cały obszar charakteryzują niskie wartości odpływu wynikające z niedoboru opadów oraz małej zdolności retencyjnej zlewni.

Gmina Kleszczewo w przeważającej części zlokalizowana jest w ramach JCW Kopel do Głuszynki PLRW600016185747. W ocenie stanu jednolitych części wód w roku 2016 oraz 2018 przeprowadzonej przez WIOŚ w Poznaniu badania jakości wód rzeki Kopel zostały przeprowadzone w miejscowościach Czapury oraz Szczytniki. W obu punktach ogólny stan wód określono jako zły. Wody rzeki Kopel, pod względem zawartości elementów hydromorfologicznych zostały zaliczone do klasy II. Stan poniżej dobrego określono w odniesieniu do zawartości elementów fizykochemicznych. Pod względem zawartości elementów biologicznych w punkcie pomiarowym w Czapurach klasę wód określono jako II, natomiast w punkcie w Szczytnikach jako III.

Aktualizacja planu gospodarowania wodami na obszarze dorzecza Odry (Dz. U. z 2016 r. poz. 1967) wskazuje Jednolite Części Wód Powierzchniowych, w których zasięgu znajduje się gmina Kleszczewo. Jednolita Część Wód Powierzchniowych (JCW) to jednolita część wód, które zostały zgrupowane na potrzeby planów gospodarowania wodami i ich aktualizacji. Aktualny podział obowiązuje do 2021 r.

Celem środowiskowym dla jednolitych części wód powierzchniowych niewyznaczonych jako sztuczne lub silnie zmienione, jest ochrona, poprawa oraz przywracanie stanu, tak aby osiągnąć dobry stan tych wód, a także zapobieganie pogorszeniu ich stanu. Celem środowiskowym dla sztucznych i silnie zmienionych jednolitych części wód powierzchniowych jest ochrona tych wód oraz poprawa ich potencjału ekologicznego i stanu chemicznego, tak aby osiągnąć dobry potencjał ekologiczny i dobry stan chemiczny wód powierzchniowych, a także zapobieganie pogorszeniu ich potencjału ekologicznego oraz stanu chemicznego. Cele te realizuje się przez podejmowanie działań wskazanych dla poszczególnych części wód.

Na stronie internetowej Wojewódzkiego Inspektoratu Ochrony Środowiska zamieszczone są wyniki badań, klasyfikacja wskaźników i oceny stanu jednolitych części wód powierzchniowych w województwie wielkopolskim. Ocena stanu JCW za rok 2016 oraz 2018 obejmuje wszystkie JCW badane w latach 2011-2018 zachowując ważności zgodnie z zasadą

dziedziczenia. Dziedziczenie oceny jest przeniesieniem wyników oceny JCW (elementów biologicznych, fizykochemicznych, hydromorfologicznych i chemicznych) na kolejny rok, w przypadku gdy JCW nie była objęta monitoringiem.

**Tab. 1 Wykaz Jednolitych Części Wód Powierzchniowych na terenie gminy Kleszczewo**

Nazwa jednolitej część wód [europejski kod JCW]	Aktualny stan JCW	Ocena ryzyka nieosiągnięcia celów środowiskowych	Czynniki determinujące zagrożenie	Działania
Moskawa do Wielkiej RW600016185469	zły	zagrożona	nierozpoznana presja, presja komunalna, presja przemysłowa	<ul style="list-style-type: none"> <li>- budowa sieci kanalizacyjnej w aglomeracji Środa Wielkopolska,</li> <li>- budowa sieci kanalizacyjnej w aglomeracji Nekla,</li> <li>- regularny wywóz nieczystości płynnych,</li> <li>- kontrola postępowania w zakresie oczyszczania ścieków przez przedsiębiorstwa z częstotliwością co najmniej raz na 3 lata,</li> <li>- kontrola postępowania w zakresie gromadzenia ścieków przez użytkowników prywatnych i przedsiębiorców oraz oczyszczania ścieków przez użytkowników,</li> <li>- weryfikacja warunków korzystania z wód zlewni,</li> <li>- przegląd pozwoleń wodnoprawnych.</li> </ul>
Kopel do Głuszynki RW600016185747	zły	zagrożona	nierozpoznana presja, rolnictwo	<ul style="list-style-type: none"> <li>- modernizacja i rozbudowa oczyszczalni ścieków Nagradowice,</li> <li>- rozbudowa oczyszczalni ścieków Tulce,</li> <li>- budowa sieci kanalizacyjnej w aglomeracji Tulce,</li> <li>- budowa indywidualnych systemów oczyszczania ścieków,</li> <li>- budowa nowych zbiorników bezodpływowych oraz remont istniejących,</li> <li>- regularny wywóz nieczystości płynnych,</li> <li>- realizacja programu działań mającego na celu ograniczenie odpływu azotu ze źródeł rolniczych.</li> </ul>

**Źródło: Aktualizacja planu gospodarowania wodami na obszarze dorzecza Odry, 2016, 2018 r.**

Zgodnie z zapisami Planu gospodarowania wodami na obszarze dorzecza Odry, została przeprowadzona analiza, której celem była identyfikacja znaczących oddziaływań antropogenicznych na wody ocena wpływu działalności człowieka na środowisko wodne. Wykorzystano do tego celu m.in. dane gromadzone w jednostkach administracyjnych w zakresie użytkowania wód, w tym pobory wody, zrzuty ścieków komunalnych i przemysłowych, wielkość nawożenia, hodowlę zwierząt. Ponadto zostały wzięte pod uwagę

dane z monitoringu wód w zakresie poszczególnych wskaźników fizykochemicznych, biologicznych i hydromorfologicznych.

**Ryc. 1 Lokalizacja jednolitej części wód podziemnych nr 60 i 61**



**Źródło: Państwowy Instytut Geologiczny, Państwowa Służba Hydrogeologiczna**

Wśród zaobserwowanych rodzajów presji na obszarze dorzecza Odry można wskazać:

- punktowe źródła zanieczyszczeń:
  - zrzuty ścieków komunalnych i przemysłowych,
  - działalność górniczą,
  - składowiska odpadów,
  - przypadkowe skażenia środowiska gruntowo-wodnego (zidentyfikowane zagrożenia nadzwyczajne – wg raportów o stanie środowiska WIOŚ);
- zanieczyszczenia obszarowe:
  - działalność rolnicza, zanieczyszczenia związkami azotu ze źródeł rolniczych,

- zrzuty ścieków komunalnych z terenów nieobjętych kanalizacją;
- oddziaływania wywierane na ilościowy stan wód – pobory wód powierzchniowych i podziemnych.

Zasoby wód podziemnych w rejonie Kleszczewa należą do Głównego Zbiornika Wód Podziemnych (GZWP) nr 143 Subzbiornik Inowrocław-Gniezno oraz GZWP nr 144 o reżimie wysokiej ochrony (OWO), tzw. wielkopolskiej doliny kopalnej (WDK). Wody piętra czwartorzędowego występują w kilku poziomach.:

- poziom gruntowy,
- międzyglinowy środkowy (poziom wielkopolskiej doliny kopalnej),
- podglinowy (międzyglinowy dolny, o znikomym znaczeniu gospodarczym).

W utworach trzeciorzędowych występują dwa poziomy wodonośne: oligoceński i mioceński, przy czym znaczenie gospodarcze ma tylko ten pierwszy. Wody gruntowe swym charakterem i głębokością występowania odzwierciedlają cechy konfiguracyjne terenu oraz budowę geologiczną jego podłoża. Olbrzymie połacie gminy to obszary pozadolinne o nieciągłym zwierciadle wody. Woda gruntowa występuje tu w podglinowych utworach piaszczysto-żwirowych i śródglinowych soczewach piasków i żwirów. Zwierciadło ma charakter napięty lub obserwuje się jedynie ślady wody w postaci sączeń. Okresowo po intensywnych opadach oraz w czasie wiosennych roztopów bardzo prawdopodobne jest utrzymywanie się wody na stropie słabo przepuszczalnego podłoża, w skrajnych przypadkach nawet na powierzchni terenu. Generalnie jednak wody podziemne dużych, wysoczyznowych połaci gminy charakteryzują się znacznymi wahaniami zwierciadła wody, co wiąże się z małą pojemnością retencyjną warstw wodonośnych. Latem, w warunkach dłuższej utrzymującego się braku opadów, następuje okresowy zanik wody. Przy istniejących niedoborach, jednym ze sposobów zwiększenia zasobów dyspozycyjnych miała być budowa zbiornika retencyjnego w rejonie Tulec. Kolizja z przebiegającym gazociągiem i wysokie koszty realizacji inwestycji spowodowały zarzucenie tej koncepcji.

Gmina Kleszczewo zlokalizowana jest na obszarze JCWPd nr 60 i 61 (zgodnie z nowym podziałem na JCWPd), w 2016 r., 2017 r. i 2018 r. w ramach monitoringu operacyjnego wykonano pomiary jakości wód w JCWPd nr 62, odpowiadającemu częściowo JCWPd nr 60 i 61. Wód o bardzo dobrej jakości (I klasy) nie oznaczono, wody dobrej jakości (II klasy) stwierdzono w 4 punktach, zadowalającą jakość wód (III klasa), w 3 punktach, niezadowalającą (IV klasa) – 3 punkty oraz 2 punkty wykazały złą jakość wód (V klasa). Analiza danych pozwala określić stan chemiczny wód JCWPd nr 60 i 61 jako zadowalający, ze względu na określenie klasy II i III w przeważającej części wykonanych prób.

Najbliżej położonym punktem kontrolnym, był punkt w miejscowości Gruszczyn, na terenie gminy Swarzędz. W klasyfikacji pięciostopniowej wody tego obszaru zostały zaliczone do końcowej klasy jakości II (wody dobrej jakości). Klasa jakości w porównaniu do poprzedniego pomiaru uległa poprawie, w którym klasę w tym samym punkcie określono jako III (wody zadowalającej jakości). Jedynie wartości wskaźników Fe oraz O<sub>2</sub> zostały zakwalifikowane do klasy III. Przyczynami zmiany jakości może być geogeniczne pochodzenie wskaźnika, głębokość otworu oraz występowanie iltu bezpośrednio pod ujmowanym poziomem.

#### **4.4. Powietrze i klimat**

Odnośnie oceny jakości powietrza atmosferycznego, obszar gminy Kleszczewo

przydzielono do strefy wielkopolskiej, obejmującej całe województwo poza Poznaniem i Kaliszem. Pełna ocena stanu czystości powietrza atmosferycznego obejmuje następujące zanieczyszczenia: dwutlenek azotu, dwutlenek siarki, benzen, ołów, arsen, nikiel, kadm, benzo(a)piren, pył PM10, pył PM2,5, ozon i tlenek węgla. Wynikiem oceny jest zaliczenie strefy do jednej z niżej opisanych klas:

- klasa A – jeżeli stężenia zanieczyszczeń na terenie strefy nie przekraczają odpowiednio poziomów dopuszczalnych lub poziomów docelowych;
- klasa B – jeżeli stężenia zanieczyszczeń na terenie strefy przekraczają poziomy dopuszczalne, lecz nie przekraczają poziomów dopuszczalnych powiększonych o margines tolerancji (tylko dla PM2,5);
- klasa C – jeżeli stężenia zanieczyszczeń na terenie strefy przekraczają poziomy dopuszczalne lub poziomy docelowe powiększone o margines tolerancji, a w przypadku, gdy margines tolerancji nie jest określony – poziomy dopuszczalne lub poziomy docelowe;
- klasa D1 – jeżeli poziom stężenia ozonu nie przekracza poziomu celu długoterminowego;
- klasa D2 – jeżeli poziom stężenia ozonu przekracza poziomu celu długoterminowego.

Klasa strefy jest określana na podstawie stężeń występujących w rejonach potencjalnie najbardziej zanieczyszczonych daną substancją. W rezultacie, nawet niezbyt rozległy obszar przekroczeń wartości normatywnych będzie miał wpływ na wynik klasyfikacji całej strefy o dużym obszarze. Z tego względu ważne jest podkreślenie faktu, że zaliczenie strefy do klasy C, D2 pod względem niektórych substancji nie oznacza złej jakości powietrza na całym jej terenie, a jest jedynie sygnałem, że w granicach strefy istnieją obszary wymagające podjęcia i prowadzenia działań na rzecz poprawy jakości powietrza.

W 2018 roku przeprowadzono ocenę jakości powietrza w województwie wielkopolskim, uwzględniając kryteria odnoszące się do ochrony zdrowia oraz ochrony roślin. Jej wyniki przedstawione są w Tab. 2 i 3 (Źródło: Roczna ocena jakości powietrza w województwie wielkopolskim za rok 2018 – WIOŚ Poznań).

**Tab. 2. Wyniki oceny jakości powietrza dla strefy wielkopolskiej pod kątem ochrony zdrowia**

NO <sub>2</sub>	SO <sub>2</sub>	CO	C <sub>6</sub> H <sub>6</sub>	PM <sub>2,5</sub>	PM <sub>10</sub>	B(a)P	As	Cd	Ni	Pb	O <sub>3</sub>
A	A	A	A	C	C	C	A	A	A	A	A

**Tab. 3. Wyniki oceny jakości powietrza dla strefy wielkopolskiej pod kątem ochrony roślin**

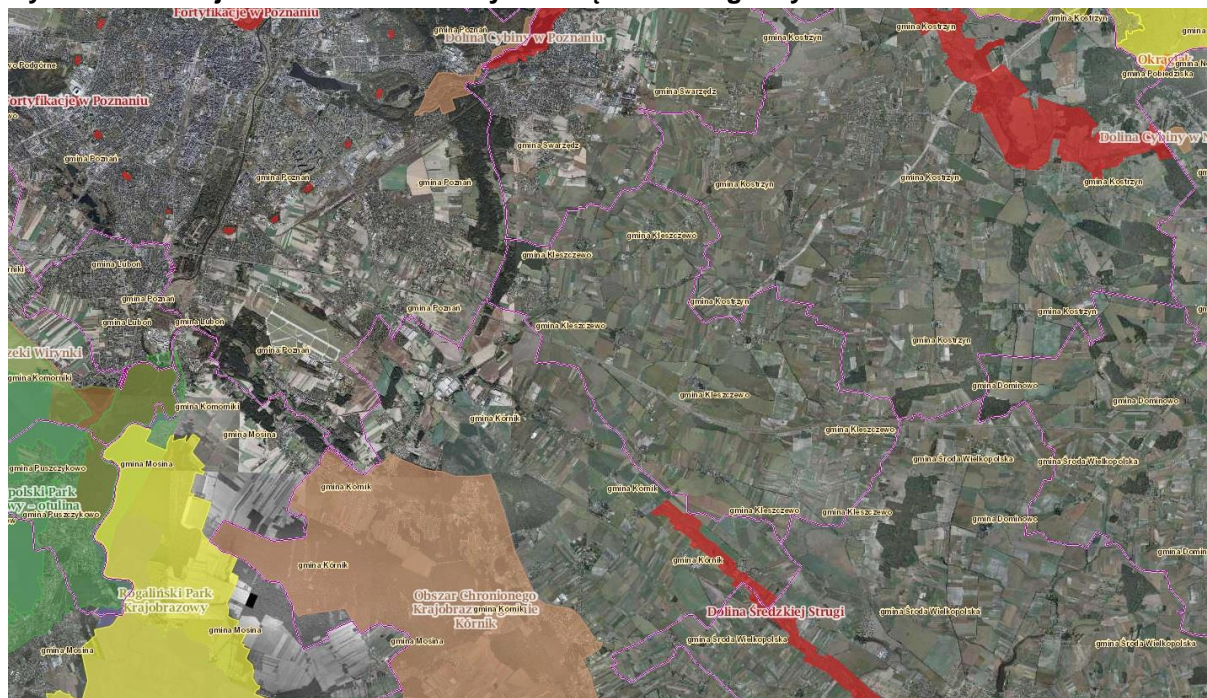
SO <sub>2</sub>	NO <sub>x</sub>	O <sub>3</sub>
A	A	A

Na obszarze gminy przeważają wiatry zachodnie. Amplituda temperatur jest mniejsza niż we wschodniej części kraju z powodu większego wpływu klimatu morskiego. Średnia miesięczna temperatura powietrza wynosi 7,7°C. Roczna suma opadów wynosi około 500 mm. Maksymalne opady występują w okresie letnim, a minimalne przypadają na wrzesień oraz kwiecień. Długość okresu wegetacyjnego wynosi około 220 dni.

#### 4.5. Obszary chronione na podstawie przepisów szczególnych

Na obszarze gminy nie występują formy ochrony przyrody (z wyjątkiem pomników przyrody). Obszary objęte ochroną występują natomiast w gminach Kórnik oraz Środa Wielkopolska, gdzie zlokalizowany jest obszar Natura 2000 – Dolina Średzkiej Strugi PLH300057, którego celem ochrony są cenne przyrodniczo siedliska zlokalizowane w Dolinie Średzkiej Strugi. Są to głównie torfy lub silnie zarośnięte stawy w otaczającym krajobrazie rolniczym. Poza tym obszary chronione występują również na terenie gmin Swarzędz oraz miasta Poznań (Ryc. 2).

Ryc. 2 Lokalizacja obszarów chronionych w sąsiedztwie gminy Kleszczewo



Źródło: [www.geoserwis.gdos.gov.pl](http://www.geoserwis.gdos.gov.pl)

### 5. Charakterystyka, analiza i ocena stanu środowiska na terenie objętym opracowaniem

#### 5.1. Stan zagospodarowania i środowiska przyrodniczego

Zmiana planu dotyczy wyłącznie części tekstowej i dotyczy:

- 1) działki nr ewid. 80/40, zlokalizowaną w obrębie Krzyżowniki, dla której obowiązuje zmiana miejscowego planu zagospodarowania przestrzennego Gminy Kleszczewo obejmująca działkę o nr. ewid. 80/35 w Krzyżownikach, uchwalona Uchwałą Nr XXV/174/2017 Rady Gminy Kleszczewo z dnia 25 stycznia 2017 r. (Dziennik Urzędowy Województwa Wielkopolskiego poz. 885 z dn. 31.01.2017 r.);
- 2) działek nr ewid. 15/77, 15/78 i 15/79, zlokalizowanych w obrębie Kleszczewo, dla których obowiązuje zmiana miejscowego planu zagospodarowania przestrzennego Gminy Kleszczewo, obejmująca teren położony w Kleszczewie, uchwalona Uchwałą Nr XLVI/374/2018 Rady Gminy Kleszczewo z dnia 26 września 2018 r. (Dziennik Urzędowy Województwa Wielkopolskiego poz. 7428 z dn. 2.10.2018 r.).

Ryc. 3 Lokalizacja obszaru opracowania w Krzyżownikach wraz z pokryciem terenu



Źródło: [geoportal.gov.pl](http://geoportal.gov.pl)

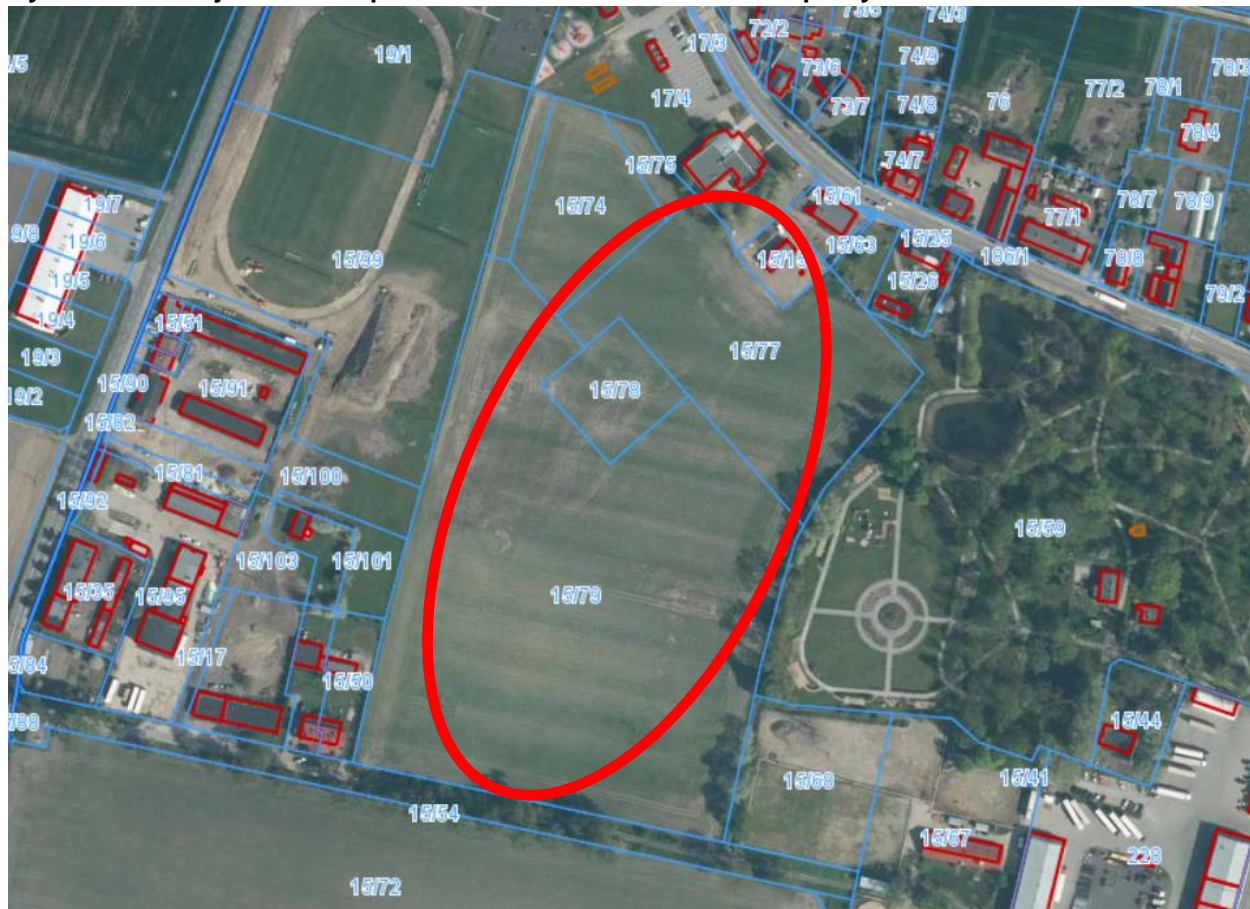
W chwili obecnej działka nr ewid. 80/40 została już częściowo zabudowana budynkiem produkcyjnym firmy Aluplast na podstawie planu obowiązującego. W związku z tym w granicach planu występuje roślinność towarzysząca zabudowie. Na obszarze planu brak jest terenów charakteryzujących się większą różnorodnością biologiczną. Brak jest inwentaryzacji gatunków flory i fauny bezpośrednio występujących na terenie działki nr ewid. 80/40, dlatego nie jest możliwe określenie dokładnego wpływu na różnorodność biologiczną skutków realizacji projektu zmiany planu. Podczas wizji terenowej wstępnie nie stwierdzono występowania żadnych gatunków roślin, grzybów i zwierząt chronionych na obszarach opracowania. W przypadku stwierdzenia ich występowania na podstawie inwentaryzacji wykonanej przed lub podczas etapu budowy danego obiektu budowlanego, będą obowiązywały odpowiednie przepisy prawa regulujące postępowanie w tym zakresie.

Natomiast działki nr ewid. 15/77, 15/78 i 15/79 nie zostały jeszcze zabudowane, natomiast obszar wykorzystywany jest rolniczo. Tereny rolnicze ze względu na prowadzoną na nich w większości monokulturę (w obrębie danej własności), oraz skoncentrowanych wysiłków w celu uprawy danego typu roślinności, nie posiadają bogatej bioróżnorodności. Mimo to stanowią tereny występowania gatunków roślin i zwierząt typowych dla środowiska rolniczego. Większą różnorodnością charakteryzują się natomiast grunty odłogowane, jednak w związku z tym, że są to grunty porolne, straciły wiele gatunków roślin, które występowały na danym terenie przed działalnością człowieka, a proces sukcesji naturalnej nie odbudował w pełni puli gatunków roślin, a co za tym idzie również zwierząt na nich występujących. Ponadto, większość gatunków roślin



na nim występujących jest pospolita i występuje na obszarze gminy.

**Ryc. 4 Lokalizacja obszaru opracowania w Kleszczewie wraz z pokryciem terenu**



Źródło: [geoportal.gov.pl](http://geoportal.gov.pl)

## **5.2. Potencjalne zmiany zagospodarowania oraz stanu środowiska w przypadku braku realizacji projektowanego dokumentu**

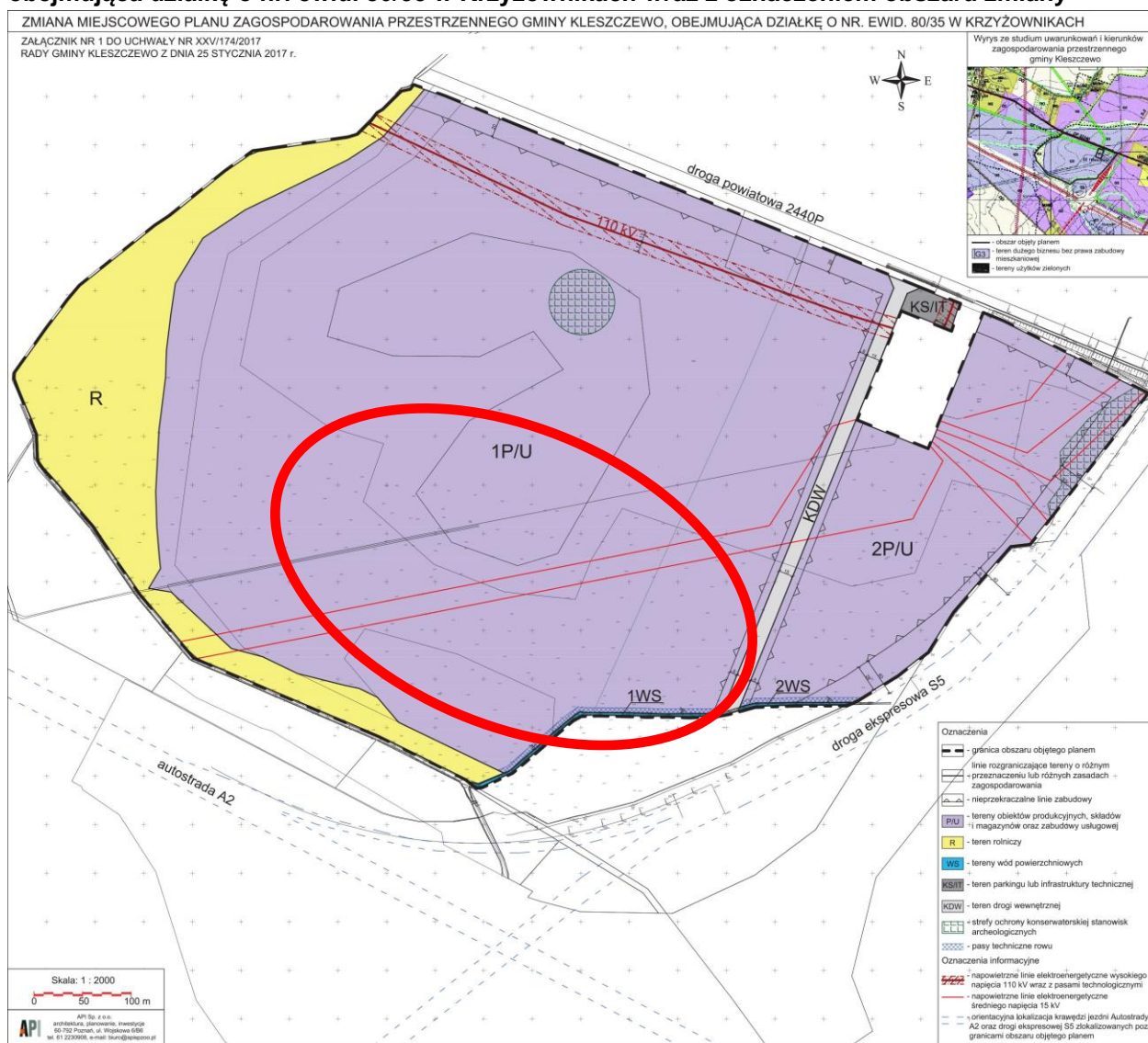
W granicach obszaru zmiany planu, obowiązują

- 1) zmiana miejscowego planu zagospodarowania przestrzennego Gminy Kleszczewo obejmująca działkę o nr. ewid. 80/35 w Krzyżownikach, uchwalona Uchwałą Nr XXV/174/2017 Rady Gminy Kleszczewo z dnia 25 stycznia 2017 r. (Dziennik Urzędowy Województwa Wielkopolskiego poz. 885 z dn. 31.01.2017 r.);
- 2) zmiana miejscowego planu zagospodarowania przestrzennego Gminy Kleszczewo, obejmująca teren położony w Kleszczewie, uchwalona Uchwałą Nr XLVI/374/2018 Rady Gminy Kleszczewo z dnia 26 września 2018 r. (Dziennik Urzędowy Województwa Wielkopolskiego poz. 7428 z dn. 2.10.2018 r.).

Celem zmiany miejscowych planów zagospodarowania przestrzennego jest dostosowanie zapisów do aktualnych potrzeb gminy Kleszczewo, ponadto zmiana planu opracowywana jest w odpowiedzi na wnioski złożone przez inwestorów – właścicieli gruntów. Zmiany dotyczą przede wszystkim:

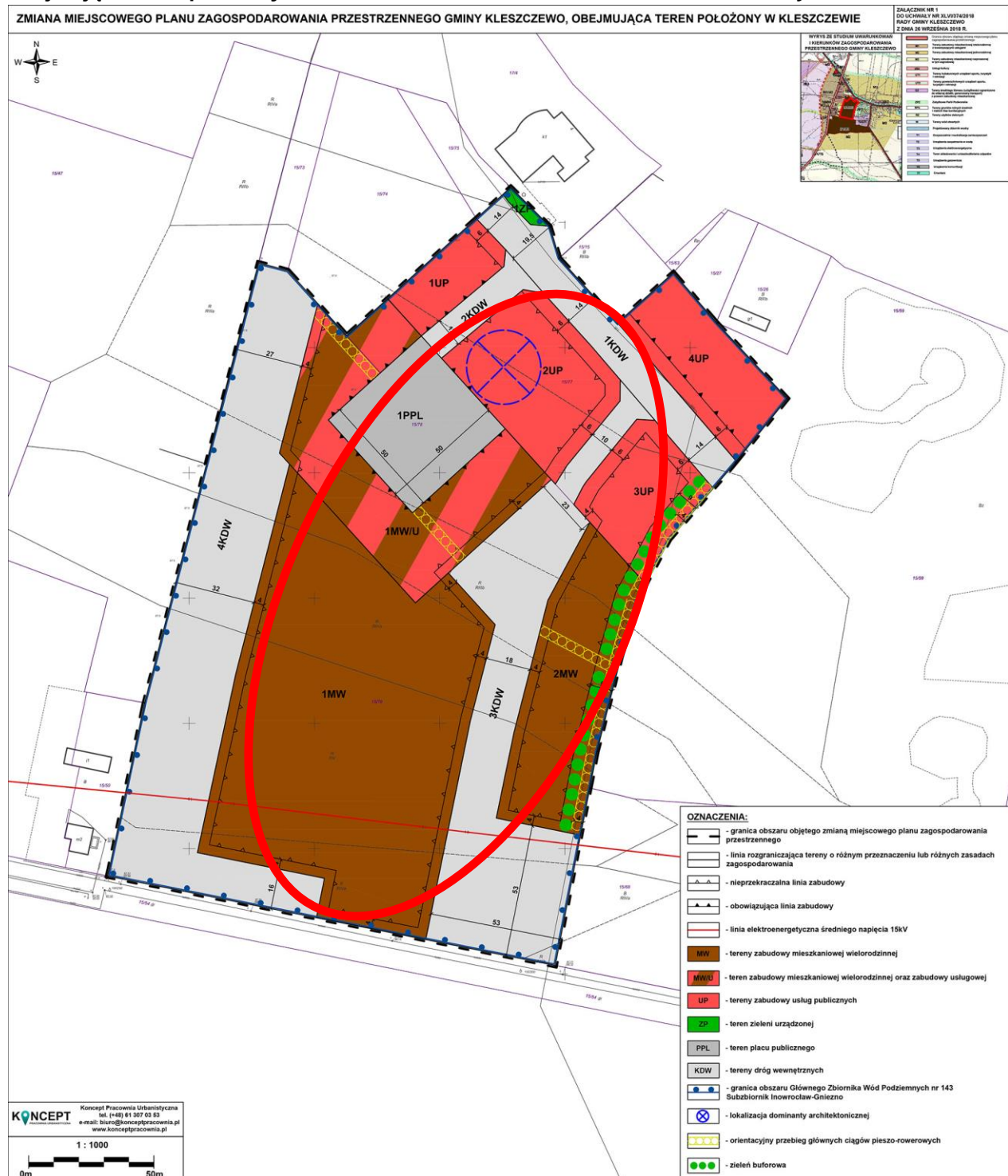
- zwiększenia wysokości budynków i magazynów wysokiego składowania dla terenu obiektów produkcyjnych, składów i magazynów oraz zabudowy usługowej dla działki nr ewid. 80/40, położonej w obrębie Krzyżowniki,
- zmiany w zakresie przedsięwzięć mogących potencjalnie znacząco oddziaływać na środowisko, dopuszczenia realizacji lokali usługowych w budynkach, dopuszczenia lokalizacji garaży w kondygnacjach podziemnych lub nadziemnych budynków, dopuszczenia lokalizacji miejsc gromadzenia odpadów stałych oraz sieci i urządzeń infrastruktury technicznej, doprecyzowania obsługi komunikacyjnej, korekty w zakresie przebiegu projektowanych ciągów pieszo-rowerowych, umożliwienia gromadzenia odpadów stałych w drogach wewnętrznych dla działek nr ewid. 15/77, 15/78 i 15/79, położonych w obrębie Kleszczewo.

**Ryc. 3 Zmiana miejscowego planu zagospodarowania przestrzennego Gminy Kleszczewo obejmująca działkę o nr. ewid. 80/35 w Krzyżownikach wraz z oznaczeniem obszaru zmiany**



Źródło: UG Kleszczewo

Ryc. 4 Zmiana miejscowego planu zagospodarowania przestrzennego Gminy Kleszczewo, obejmująca teren położony w Kleszczewie wraz z oznaczeniem obszaru zmiany



Źródło: UG Kleszczewo

Powyższe zmiany umożliwić mają realizację planowanych inwestycji. W przypadku braku realizacji projektowanego dokumentu, funkcjonowałyby zapisy powyższych planów miejscowych.

W projekcie zmiany planu w Krzyżownikach, wyłącznie na terenie działki nr ewid. 80/40, zwiększono wysokość budynków z 20,0 m do 25,0 m oraz magazynów wysokiego składowania z 25,0 m do 35,0 m.

Natomiast na terenie działek nr ewid. 15/77, 15/78 i 15/79 w Kleszczewie wprowadzono:

- zmianę w zakresie dopuszczalnego przebiegu orientacyjnych ciągów pieszych,
- umożliwiono lokalizację przedsięwzięć mogących znacząco oddziaływać na środowisko z zakresu:
  - a) zabudowy mieszkaniowej wraz z towarzyszącą jej infrastrukturą,
  - b) garaży, parkingów samochodowych lub zespołów parkingów, w tym na potrzeby planowanych, realizowanych lub zrealizowanych przedsięwzięć, o których mowa w lit. a, wraz z towarzyszącą im infrastrukturą,
- na terenach MW dopuszczono w ramach przeznaczenia uzupełniającego realizację:
  - lokali usługowych, z zakresu usług nieuciążliwych, w kondygnacji parteru,
  - sieci i urządzenia infrastruktury technicznej,
  - miejsc gromadzenia odpadów stałych,
- na terenach MW dopuszczono realizację garaży i stanowisk postojowych w kondygnacjach podziemnych lub nadziemnych budynków,
- na terenie 1MW/U w ramach przeznaczenia podstawowego dopuszczono realizację lokali usługowych z zakresu opieki nad dziećmi i oświaty, w tym między innymi przedszkole lub żłobek oraz wprowadzono odpowiednie ustalenia w zakresie utrzymania poziomu hałasu,
- doprecyzowano obsługę komunikacyjną terenu 1MW/U z dróg 3KDW, 4KDW lub poprzez teren 1PPL z drogi 2KDW,
- w granicach terenów dróg wewnętrznych KDW dopuszczono lokalizację miejsc gromadzenia odpadów stałych, w tym w formie wiat o maksymalnej wysokości do 4,0 m.

Analizując zapisy obowiązujących planów, skutki realizacji projektu planu nie będą się znacznie różniły od rezygnacji z jego uchwalenia, ze względu na fakt, iż wprowadzone zmiany nie dotyczą istotnych z punktu widzenia ochrony środowiska i ładu przestrzennego elementów.

Parametry zabudowy oraz wskaźniki zagospodarowania na terenie opracowania zostały dostosowane do obecnej polityki przestrzennej gminy oraz wniosków właścicieli gruntów.

W związku z powyższym, z punktu widzenia wpływu na środowisko, nieuchwalenie zmian w miejscowym planie zagospodarowania przestrzennego nie zmieniłoby znacząco skutków uchwalenia planów obowiązujących, natomiast uniemożliwiłoby realizację projektowanych inwestycji.

### **5.3. Stan środowiska na obszarach objętych przewidywanym znaczącym oddziaływaniem**

Nie prognozuje się wystąpienia znaczącego oddziaływania, ponieważ zmiana planu dotyczy wyłącznie:

- zwiększenia wysokości budynków i magazynów wysokiego składowania dla terenu obiektów produkcyjnych, składów i magazynów oraz zabudowy usługowej dla działki nr ewid. 80/40, położonej w obrębie Krzyżowniki,

- zmiany w zakresie przedsięwzięć mogących potencjalnie znacząco oddziaływać na środowisko, dopuszczenia realizacji lokali usługowych w budynkach, dopuszczenia lokalizacji garaży w kondygnacjach podziemnych lub nadziemnych budynków, dopuszczenia lokalizacji miejsc gromadzenia odpadów stałych oraz sieci i urządzeń infrastruktury technicznej, doprecyzowania obsługi komunikacyjnej, korekty w zakresie przebiegu projektowanych ciągów pieszo-rowerowych, umożliwienia gromadzenia odpadów stałych w drogach wewnętrznych dla działek nr ewid. 15/77, 15/78 i 15/79, położonych w obrębie Kleszczewo.

#### **5.4. Istniejące problemy ochrony środowiska istotne z punktu widzenia realizacji projektowanego dokumentu, w szczególności dotyczące obszarów podlegających ochronie na podstawie ustawy z dnia 16 kwietnia 2004 r. o ochronie przyrody**

Na obszarze planu (działki nr ewid. 80/40 w Krzyżownikach i 15/77, 15/78 i 15/79 w obrębie Kleszczewo) nie zidentyfikowano bardzo znaczących problemów ochrony środowiska istotnych z punktu widzenia realizacji projektowanego dokumentu, poza ewentualnymi zanieczyszczeniami z terenów zurbanizowanych oraz terenów komunikacyjnych. Są to jednak zanieczyszczenia potencjalne i nie ma udokumentowanych negatywnych oddziaływań wynikających z dotychczasowego użytkowania terenów.

Na obszarze objętym planem lub w jego bezpośrednim sąsiedztwie nie znajdują się żadne formy ochrony przyrody ustanowione na podstawie ustawy z dnia 16 kwietnia 2004 r. o *ochronie przyrody* (z wyjątkiem pomników przyrody).

Nie prognozuje się wystąpienia negatywnego oddziaływania skutków realizacji planu na obszary chronione zlokalizowane w sąsiednich gminach.

Istniejącym problemem ochrony środowiska istotnym z punktu widzenia realizacji projektowanego dokumentu jest stan powietrza atmosferycznego.

Pozostałymi istotnymi problemami ochrony środowiska, jednakże odnoszącymi się do całej miejscowości Kleszczewo są:

- stan jednolitych Części Wód Powierzchniowych i Podziemnych i wymogi ochrony wód przed zanieczyszczeniem;
- uwzględnienie dopuszczalnych poziomów hałasu dla terenów zabudowy mieszkaniowej, zlokalizowanych w sąsiedztwie szlaków komunikacyjnych;
- uwzględnienie problemów rozwiązań gospodarki wodno-ściekowej, w przypadku braku sieci kanalizacji sanitarnej;
- gospodarka odpadami, w tym przede wszystkim związana z segregacją odpadów.

#### **6. Przewidywane oddziaływanie na środowisko i jego elementy**

Każda ingerencja człowieka w środowisko niesie za sobą konsekwencje i oddziaływania na przyrodę, zarówno pozytywne, jak i negatywne. Zgodnie z zasadą zrównoważonego rozwoju ingerencja ta powinna się odbywać z poszanowaniem dla środowiska naturalnego, zachowaniem równowagi przyrodniczej i trwałości podstawowych procesów przyrodniczych.

Celem zmiany miejscowych planów zagospodarowania przestrzennego jest umożliwienie:

- zwiększenia wysokości budynków i magazynów wysokiego składowania dla terenu obiektów produkcyjnych, składów i magazynów oraz zabudowy usługowej dla działki nr ewid. 80/40, położonej w obrębie Krzyżowniki,
- zmiany w zakresie przedsięwzięć mogących potencjalnie znacząco oddziaływać na środowisko, dopuszczenia realizacji lokali usługowych w budynkach, dopiszczenia lokalizacji garaży w kondygnacjach podziemnych lub nadziemnych budynków, dopuszczenia lokalizacji miejsc gromadzenia odpadów stałych oraz sieci i urządzeń infrastruktury technicznej, doprecyzowania obsługi komunikacyjnej, korekty w zakresie przebiegu projektowanych ciągów pieszo-rowerowych, umożliwienia gromadzenia odpadów stałych w drogach wewnętrznych dla działek nr ewid. 15/77, 15/78 i 15/79, położonych w obrębie Kleszczewo.

W związku z tym w projekcie zmiany planu w Krzyżownikach, wyłącznie na terenie działki nr ewid. 80/40, zwiększono wysokość budynków z 20,0 m do 25,0 m oraz magazynów wysokiego składowania z 25,0 m do 35,0 m.

Natomiast na terenie działek nr ewid. 15/77, 15/78 i 15/79 w Kleszczewie wprowadzono:

- zmianę w zakresie dopuszczalnego przebiegu orientacyjnych ciągów pieszych,
- umożliwiono lokalizację przedsięwzięć mogących znacząco oddziaływać na środowisko z zakresu:
  - a) zabudowy mieszkaniowej wraz z towarzyszącą jej infrastrukturą,
  - b) garaży, parkingów samochodowych lub zespołów parkingów, w tym na potrzeby planowanych, realizowanych lub zrealizowanych przedsięwzięć, o których mowa w lit. a, wraz z towarzyszącą im infrastrukturą,
- na terenach MW dopuszczono w ramach przeznaczenia uzupełniającego realizację:
  - lokali usługowych, z zakresu usług nieuciążliwych, w kondygnacji parteru,
  - sieci i urządzenia infrastruktury technicznej,
  - miejsc gromadzenia odpadów stałych,
- na terenach MW dopuszczono realizację garaży i stanowisk postojowych w kondygnacjach podziemnych lub nadziemnych budynków,
- na terenie 1MW/U w ramach przeznaczenia podstawowego dopuszczono realizację lokali usługowych z zakresu opieki nad dziećmi i oświaty, w tym między innymi przedszkole lub żłobek oraz wprowadzono odpowiednie ustalenia w zakresie utrzymania poziomu hałasu,
- doprecyzowano obsługę komunikacyjną terenu 1MW/U z dróg 3KDW, 4KDW lub poprzez teren 1PPL z drogi 2KDW,
- w granicach terenów dróg wewnętrznych KDW dopuszczono lokalizację miejsc gromadzenia odpadów stałych, w tym w formie wiat o maksymalnej wysokości do 4,0 m.

### **6.1. Wpływ na różnorodność biologiczną, faunę i florę**

W zakresie wpływu na różnorodność biologiczną, faunę i florę w projekcie planu w zakresie działek nr ewid. 15/77, 15/78 i 15/79 w Kleszczewie ustalono nowe brzmienie §5 pkt 2: „zakaz lokalizacji przedsięwzięć mogących znacząco oddziaływać na środowisko, z wyjątkiem:

- a) zabudowy mieszkaniowej wraz z towarzyszącą jej infrastrukturą,
- b) garaży, parkingów samochodowych lub zespołów parkingów, w tym na potrzeby planowanych, realizowanych lub zrealizowanych przedsięwzięć, o których mowa w lit. a, wraz z towarzyszącą im infrastrukturą,
- c) inwestycji celu publicznego;”;

Umożliwienie realizacji przedsięwzięć mogących potencjalnie znacząco oddziaływać na środowisko z zakresu zabudowy mieszkaniowej wraz z towarzyszącą jej infrastrukturą oraz garaży, parkingów samochodowych lub zespołów parkingów, w tym na potrzeby planowanych, realizowanych lub zrealizowanych przedsięwzięć, o których mowa w lit. a, wraz z towarzyszącą im infrastrukturą, nie wprowadza znaczących zmian w planie obowiązującym. W planie obowiązującym w ramach terenów MW i MW/U były już wcześniej dopuszczone do realizacji budynki mieszkalne wielorodzinne oraz budynki garażowe i parkingi dla samochodów osobowych. Proponowane zmiany w projekcie planu ułatwią realizację inwestycji i umożliwią uzyskanie pozwolenia na budowę w ramach jednego zamierzenia inwestycyjnego. Zmiana zapisów stanowi więc wyłącznie doprecyzowanie następujących obowiązujących ustaleń planu z 2018 r.:

**„§9. Dla terenów zabudowy mieszkaniowej wielorodzinnej, oznaczonych na rysunku planu symbolami 1MW, 2MW, ustala się następujące zasady kształtowania zabudowy oraz wskaźniki zagospodarowania terenu:**

- 1) *przeznaczenie podstawowe: budynki mieszkalne wielorodzinne;*
- 2) *przeznaczenie uzupełniające:*
  - a) *plac zabaw oraz obiekty rekreacji,*
  - b) *wiaty o maksymalnej wysokości do 4,0 m,*
  - c) *zieleń buforowa o szerokości 5,0 m, zgodnie z rysunkiem planu,*
  - d) *elementy zagospodarowania terenu służące zaprojektowanym funkcjom podstawowym;*
- 3) *dopuszczenie realizacji miejsc postojowych w kondygnacjach podziemnych lub nadziemnych budynków;*
- 4) *dopuszczenie realizacji budynków zawierających parkingi wielopoziomowe; (...)*

**§10. Dla terenu zabudowy mieszkaniowej wielorodzinnej oraz zabudowy usługowej, oznaczonego na rysunku planu symbolem 1MW/U, ustala się następujące zasady kształtowania zabudowy oraz wskaźniki zagospodarowania terenu:**

- 1) *przeznaczenie podstawowe:*
  - a) *budynki mieszkalne wielorodzinne w formie pierzei,*
  - b) *lokale usługowe, z zakresu usług nieuciążliwych, w kondygnacji parteru;*
- 2) *przeznaczenie uzupełniające:*
  - a) *plac zabaw oraz obiekty rekreacji,*
  - b) *wiaty o maksymalnej wysokości do 4,0 m,*
  - c) *elementy zagospodarowania terenu służące zaprojektowanym funkcjom podstawowym;*
- 3) *dopuszczenie realizacji miejsc postojowych w kondygnacjach podziemnych budynków;”*

Ponadto w południowej części obszaru obowiązującego planu w miejscowości Krzyżowniki znajduje się obszar ważny dla ptaków w okresie gniazdowania oraz migracji wyznaczony na podstawie opracowania „Obszary ważne dla ptaków w okresie gniazdowania oraz migracji na terenie województwa wielkopolskiego” (Wylegała P., Kuźniak S., Dolata P., Poznań 2008) Dolina Średzkiej Strugi i pola koło Bieganowa. Jednakże jest to obszar zlokalizowany poza obszarami objętymi zmianą. Poza tym zmiana mpzp nie dotyczy korekt w zakresie intensywności oraz powierzchni projektowanej zabudowy, natomiast punktowa zmiana wysokości projektowanej wysokości zabudowy nie wpłynie na ww. obszary ważne dla ptaków w okresie gniazdowania oraz migracji.

Pozostałe ustalenia zmiany planu nie będą w żaden sposób wpływać na różnorodność

biologiczną, faunę i florę.

## 6.2. Wpływ na ludzi

W zakresie wpływu na ludzi w projekcie zmiany części tekstowej zmiany miejscowego planu zagospodarowania przestrzennego Gminy Kleszczewo, uchwalonego Uchwałą Nr XLVI/374/2018 Rady Gminy Kleszczewo z dnia 26 września 2018 r. ustalono:

- 1) nowe brzmienie §5 pkt 2: *„zakaz lokalizacji przedsięwzięć mogących znacząco oddziaływać na środowisko, z wyjątkiem:*
  - a) *zabudowy mieszkaniowej wraz z towarzyszącą jej infrastrukturą,*
  - b) *garaży, parkingów samochodowych lub zespołów parkingów, w tym na potrzeby planowanych, realizowanych lub zrealizowanych przedsięwzięć, o których mowa w lit. a, wraz z towarzyszącą im infrastrukturą,*
  - c) *inwestycji celu publicznego;”;*
- 2) nowe brzmienie §5 pkt 4 lit. b: *„teren 1MW/U, kwalifikowany jest jako teren mieszkaniowo-usługowy, z zastrzeżeniem lit. d;”;*
- 3) w §5 pkt 4 dodaje się lit. d o treści: *„w przypadku lokalizacji lokali usługowych z zakresu opieki nad dziećmi i oświaty na terenie 1MW/U, teren 1MW/U kwalifikowany jest jako teren zabudowy związanej ze stałym lub czasowym pobytem dzieci i młodzieży”;*
- 4) w §9 pkt 2 dodaje się lit. e o treści: *„lokale usługowe, z zakresu usług nieuciążliwych, w kondygnacji parteru,”;*
- 5) w §10 pkt 1 dodaje się lit. c o treści: *„lokale usługowe z zakresu opieki nad dziećmi i oświaty, w tym między innymi przedszkole lub żłobek;”;*
- 6) nowe brzmienie §10 pkt 16: *„obsługę komunikacyjną z dróg 3KDW, 4KDW lub poprzez teren 1PPL z drogi 2KDW.”.*

Pozostałe ustalenia zmiany planu nie będą w żaden sposób wpływać na ludzi. Natomiast ustalenia w zakresie dopuszczenia lokalizacji przedsięwzięć mogących znacząco oddziaływać na środowisko nie będą wpływać znacząco na zdrowie ludzi przy zachowaniu wszystkich wytycznych przepisów odrębnych dotyczących m.in. odległości stanowisk postojowych od okien budynków.

Natomiast ustalenia związane z dopuszczeniem lokalizacji lokali usługowych, w tym w zakresie usług nieuciążliwych oraz z zakresu opieki na dziećmi i oświaty, przy zachowaniu kwalifikacji terenu 1MW/U jest jako terenu zabudowy związanej ze stałym lub czasowym pobytem dzieci i młodzieży nie wpłyną negatywnie na ludzi.

W zakresie doprecyzowania obsługi komunikacyjnej, przy zachowaniu zasad organizacji ruchu na terenie 1PPL również nie będą miały negatywnego wpływu na zdrowie ludzi.

## 6.3. Wpływ na wodę

Obszary objęte zmianą planu, zlokalizowane są w ramach JCWP Kopel do Głuszynki PLRW600016185747, ponadto nie są położone w strefie ochrony ujęć wód. W zakresie wpływu na wodę w projekcie planu nie wprowadzono ustaleń. Nie prognozuje się wpływu projektu zmiany obowiązujących planów na wodę w ujęciu jakościowym i ilościowym. Ponadto, w związku z brakiem ww. zapisów oraz wynikami badań jakości wód JCW i JCWPd, przedstawionymi we wcześniejszych rozdziałach, realizacja ustaleń zmiany planu nie przyczyni się do nieosiągnięcia celów środowiskowych zawartych w „Planie gospodarowania wodami na



obszarze dorzecza Odry” przyjętym rozporządzeniem Rady Ministrów z dnia 18 października 2016 r. w sprawie Planu gospodarowania wodami na obszarze dorzecza Odry (Dz. U. z 2016 r. poz. 1967).

#### **6.4. Wpływ na powietrze**

W zakresie wpływu na powietrze w projekcie planu nie wprowadzono ustaleń. Nie prognozuje się wpływu projektu zmiany obowiązujących planów na powietrze w ujęciu jakościowym.

#### **6.5. Wpływ na powierzchnię ziemi**

W zakresie wpływu na powierzchnię ziemi w projekcie planu w zakresie działek nr ewid. 15/77, 15/78 i 15/79 w Kleszczewie ustalono nowe brzmienie §5 pkt 2: „zakaz lokalizacji przedsięwzięć mogących znacząco oddziaływać na środowisko, z wyjątkiem:

- a) zabudowy mieszkaniowej wraz z towarzyszącą jej infrastrukturą,
- b) garaży, parkingów samochodowych lub zespołów parkingów, w tym na potrzeby planowanych, realizowanych lub zrealizowanych przedsięwzięć, o których mowa w lit. a, wraz z towarzyszącą im infrastrukturą,
- c) inwestycji celu publicznego;”;

Pozostałe ustalenia zmiany planu nie będą w żaden sposób wpływać na powierzchnię ziemi. Natomiast umożliwienie realizacji przedsięwzięć mogących potencjalnie znacząco oddziaływać na środowisko z zakresu zabudowy mieszkaniowej wraz z towarzyszącą jej infrastrukturą oraz garaży, parkingów samochodowych lub zespołów parkingów, w tym na potrzeby planowanych, realizowanych lub zrealizowanych przedsięwzięć, o których mowa w lit. a, wraz z towarzyszącą im infrastrukturą, nie wprowadza znaczących zmian w planie obowiązującym. W planie obowiązującym w ramach terenów MW i MW/U były już wcześniej dopuszczone do realizacji budynki mieszkalne wielorodzinne oraz budynki garażowe i parkingi dla samochodów osobowych. Proponowane zmiany w projekcie planu ułatwią realizację inwestycji i umożliwią uzyskanie pozwolenia na budowę w ramach jednego zamierzenia inwestycyjnego. Zmiana zapisów stanowi więc wyłącznie doprecyzowanie następujących obowiązujących ustaleń planu z 2018 r.:

*„§9. Dla terenów zabudowy mieszkaniowej wielorodzinnej, oznaczonych na rysunku planu symbolami 1MW, 2MW, ustala się następujące zasady kształtowania zabudowy oraz wskaźniki zagospodarowania terenu:*

- 5) *przeznaczenie podstawowe: budynki mieszkalne wielorodzinne;*
- 6) *przeznaczenie uzupełniające:*
  - a) *plac zabaw oraz obiekty rekreacji,*
  - b) *wiaty o maksymalnej wysokości do 4,0 m,*
  - c) *zieleń buforowa o szerokości 5,0 m, zgodnie z rysunkiem planu,*
  - d) *elementy zagospodarowania terenu służące zaprojektowanym funkcjom podstawowym;*
- 7) *dopuszczenie realizacji miejsc postojowych w kondygnacjach podziemnych lub nadziemnych budynków;*
- 8) *dopuszczenie realizacji budynków zawierających parkingi wielopoziomowe; (...)*

*§10. Dla terenu zabudowy mieszkaniowej wielorodzinnej oraz zabudowy usługowej, oznaczonego na rysunku planu symbolem 1MW/U, ustala się następujące zasady kształtowania*

zabudowy oraz wskaźniki zagospodarowania terenu:

4) przeznaczenie podstawowe:

- a) budynki mieszkalne wielorodzinne w formie pierzei,
- b) lokale usługowe, z zakresu usług nieuciążliwych, w kondygnacji parteru;

5) przeznaczenie uzupełniające:

- a) place zabaw oraz obiekty rekreacji,
- b) wiaty o maksymalnej wysokości do 4,0 m,
- c) elementy zagospodarowania terenu służące zaprojektowanym funkcjom podstawowym;

6) dopuszczenie realizacji miejsc postojowych w kondygnacjach podziemnych budynków;”.

Ponadto w miarę sukcesywnego zagospodarowania terenów przeznaczonych pod zabudowę (mieszkaniową), zwiększać się będzie ilość odpadów generowanych na obszarze opracowania. Podlegać one powinny segregacji w miejscu wytworzenia i dalej być przekazywane do utylizacji. W związku z powyższym w projekcie zmiany planu w Kleszczewie wprowadzone zostały ustalenia dopuszczające możliwość realizacji miejsc gromadzenia odpadów stałych.

## 6.6. Wpływ na krajobraz

Według Europejskiej Konwencji Krajobrazowej (2000) krajobraz jest to znaczny obszar, postrzegany przez ludzi, którego charakter jest wynikiem działania i interakcji czynników przyrodniczych i/lub ludzkich.

W projekcie zmiany w części tekstowej zmiany miejscowego planu zagospodarowania przestrzennego Gminy Kleszczewo obejmującej działkę o nr. ewid. 80/35 w Krzyżownikach, uchwalonego Uchwałą Nr XXV/174/2017 Rady Gminy Kleszczewo z dnia 25 stycznia 2017 r., wprowadzono następujące ustalenia w zakresie wpływu na krajobraz :

1) nowe brzmienie §12 pkt 7: „maksymalną wysokość:

- a) budynków – 20,0 m, z zastrzeżeniem lit. b, c, e oraz f,
- b) magazynów wysokiego składowania – 25,0 m, z zastrzeżeniem lit. f,
- c) budynków gospodarczych i garaży – 8,0 m,
- d) budowli i urządzeń, związanych z prowadzoną na terenie działalnością produkcyjną, magazynową i składową - 35,0 m do najwyższego punktu budowli lub urządzenia,”

2) w §12 pkt 7 dodaje się lit. e o treści: „budynków na obszarze działki nr ewid. 80/40 – 25,0 m,”;

3) w §12 pkt 7 dodaje się lit. f o treści: „magazynów wysokiego składowania na obszarze działki nr ewid. 80/40 – 35,0 m;”.

Zwiększenie wysokości projektowanych obiektów na obszarze działki nr ewid. 80/40 wpłynie na krajobraz, natomiast nie będzie to dotyczyło całości obszaru objętego obowiązującym planem miejscowym, lecz wyłącznie jego części na której inwestor planuje realizację obiektów wyższych niż dopuszczone w planie obowiązującym, w tym magazynu wysokiego składowania o wysokości do 35,0 m. Biorąc pod uwagę projektowane produkcyjno-usługowe otoczenie nie będzie to jednak negatywna zmiana, tylko zmiana jakościowa związana z realizacją dominanty architektonicznej na silnie przekształconym w kierunku usługowo-magazynowym obszarze zlokalizowanym wzdłuż autostrady A2.

### **6.7. Wpływ na klimat**

Proponowane zmiany mają charakter punktowy i lokalny, dlatego brak jest istotnego wpływu na klimat.

### **6.8. Wpływ na zasoby naturalne**

Zasoby naturalne są to powstałe w sposób naturalny elementy przyrody: surowce mineralne, gleby, wody, elementy przyrody ożywionej (rośliny i zwierzęta). Badając wpływ skutków realizacji planu na zasoby naturalne trzeba przeanalizować każdy z powyższych elementów.

Surowce mineralne są to minerały lub skały użyteczne, tj. kopaliny wydobyte z litosfery i poddane obróbce dostosowanej do wymagań użytkowników. Na obszarze zmiany planu nie ma zewidencjonowanych złóż kopalin, dlatego skutki realizacji planu nie wpływają na zasoby naturalne w tym zakresie.

Wprowadzenie zmiany planu nie spowoduje oddziaływań na zasoby naturalne.

### **6.9. Wpływ na zabytki**

Nie przewiduje się wpływu ustaleń zmiany planu na zabytki ze względu na brak ustaleń w tym zakresie.

### **6.10. Wpływ na dobra materialne**

Nałożone wymagania kubaturowe, ogólnobudowlane oraz architektoniczne w stosunku do obiektów budowlanych powinny pozwolić na uzyskanie ładu przestrzennego. Przy zachowaniu zapisów planu oraz obowiązujących przepisów budowlanych nie dojdzie do wzajemnego negatywnego oddziaływania projektowanej zabudowy.

Na terenie projektu zmiany planu nie przewiduje się wzrostu wartości terenów.

### **6.11. Przewidywane oddziaływania na cele i przedmiot ochrony obszaru Natura 2000 oraz integralność tego obszaru**

Obszar gminy Kleszczewo zlokalizowany jest poza Obszarami Natura 2000, natomiast najbliższymi obszarami w stosunku do obszarów objętych zmianą planów jest Obszar Natura 2000 Dolina Średzkiej Strugi PLH300057 zlokalizowany w odległości 3,6 km od obszaru w obrębie Krzyżowniki i 5,4 km od obszaru w obrębie Kleszczewo.

W związku z tym oraz zapisami projektu mpzp ograniczającymi zabudowę w zakresie przedsięwzięć mogących znacząco oddziaływać na środowisko tylko do wyjątków określonych w uchwale, nie przewiduje się negatywnego wpływu na cele i przedmiot obszaru Natura 2000.

## **7. Rozwiązania mające na celu zapobieganie, ograniczenie lub kompensację przyrodniczą negatywnych oddziaływań na środowisko, w tym na cele i przedmiot ochrony obszaru Natura 2000 oraz integralność tego obszaru**

W miejscowym planie zagospodarowania przestrzennego wprowadzono następujące rozwiązania, mające na celu minimalizację negatywnych oddziaływań na środowisko:

- ograniczenie lokalizacji przedsięwzięć mogących znacząco oddziaływać na środowisko (z wyjątkiem zabudowy mieszkaniowej wraz z towarzyszącą jej infrastrukturą, garaży, parkingów samochodowych lub zespołów parkingów, w tym na potrzeby planowanych,

- realizowanych lub zrealizowanych przedsięwzięć, o których mowa w lit. a, wraz z towarzyszącą im infrastrukturą oraz inwestycji celu publicznego) – zachowanie norm jakości środowiska określonych w przepisach szczegółowych;
- ustalenie odpowiednich standardów w zakresie ochrony przed hałasem terenu 1MW/U – zachowanie norm hałasu w środowisku określonych w przepisach odrębnych.

Z powodu powyższych zapisów nie wprowadza się dodatkowych rozwiązań mających na względzie cele, przedmiot ochrony oraz integralność tych form ochrony przyrody.

## **8. Rozwiązania alternatywne do rozwiązań zawartych w projektowanym dokumencie biorąc pod uwagę cele i geograficzny zasięg dokumentu oraz cele, przedmiot ochrony i integralność obszaru Natura 2000**

W tym rozdziale zostały przedstawione rozwiązania alternatywne do rozwiązań zawartych w projektowanym dokumencie. Opisano teoretyczne scenariusze możliwych rozwiązań przestrzennych.

Ze względu na znaczną odległość od obszarów Natura 2000 przedstawiono następujące dwa warianty alternatywne zagospodarowania przestrzennego:

- Wariant nr 1 – zaniechanie opracowywania miejscowego planu,
- Wariant nr 2 – zwiększenie intensywności zabudowy oraz ograniczenie powierzchni terenu biologicznie czynnego (wariant inwestorski).

### Wariant alternatywny nr 1

Skutki zaniechania opracowywania i uchwalenia miejscowego planu zagospodarowania przestrzennego, będącego przedmiotem prognozy, zostały przedstawione w rozdziale 5.2. niniejszej prognozy oddziaływania na środowisko.

### Wariant alternatywny nr 2

Wariant ten przedstawia sytuację najbardziej korzystną dla ewentualnych przyszłych inwestorów. Proponuje się zwiększenie intensywności zabudowy oraz zmniejszenie udziału powierzchni terenu biologicznie czynnego na terenach zabudowy. Spowodowane jest to wymaganiami inwestorskimi, według których należałoby przeznaczyć jak najwięcej terenów pod zabudowę. Z powodu intensyfikacji zabudowy, większa część terenów byłaby zabudowana. Prawdopodobny wpływ zmian zawartych w wariantcie alternatywnym nr 2 na poszczególne komponenty środowiska w stosunku do pierwotnego projektu planu przedstawia się następująco:

- Różnorodność biologiczna, fauna i flora – zwiększony negatywny wpływ poprzez zachowanie mniejszej powierzchni terenu biologicznie czynnego;
- Ludzie – zwiększony negatywny wpływ – ograniczenie terenów powierzchni biologicznie czynnej, zwiększenie intensywności zabudowy spowoduje większe oddziaływanie na istniejące tereny zamieszkania;
- Woda – wzrost negatywnego oddziaływania poprzez zwiększoną antropopresję;
- Powietrze – brak zmian wpływu, przy zachowaniu obecnych ustaleń dotyczących stosowania paliw niskoemisyjnych;
- Powierzchnia ziemi – wzrost negatywnego oddziaływania poprzez zwiększenie

- intensywności zabudowy oraz ograniczenie powierzchni terenów biologicznie czynnych;
- Krajobraz – możliwy negatywny wpływ na krajobraz poprzez powstanie terenów o zwiększonej intensywności zabudowy, nieodpowiadających istniejącym terenom zabudowanym w sąsiedztwie;
- Klimat – brak znaczącego oddziaływania lub brak możliwości stwierdzenia wpływu;
- Zasoby naturalne – negatywne oddziaływanie na gleby związane z ograniczeniem powierzchni terenu biologicznie czynnego; brak wpływu na surowce mineralne;
- Zabytki – brak wpływu;
- Dobra materialne – możliwe zwiększenie zainteresowania inwestorów, możliwy wzrost cen gruntów, zwiększony negatywny wpływ na istniejące zabudowania;
- Natura 2000 – brak oddziaływania, ze względu na dużą odległość.

### **9. Cele ochrony środowiska ustanowione na szczeblu ponadlokalnym, istotne z punktu widzenia projektowanego dokumentu, oraz sposoby, w jakich te cele i inne problemy środowiska zostały uwzględnione podczas opracowywania dokumentu**

Analiza zapisów dotyczących środowiska przyrodniczego pozwala stwierdzić, że ustalenia projektu planu są zgodne z przesłaniami dokumentów rangi ponadlokalnej, wymienionych poniżej. Projekt planu odpowiada celom ochrony środowiska na wszystkich szczeblach (międzynarodowym, wspólnotowym, krajowym) poprzez wprowadzenie lub zachowanie ładu przestrzennego oraz przygotowanie i racjonalne wykorzystanie terenów inwestycyjnych.

#### Cele ochrony środowiska ustanowione na szczeblu międzynarodowym i wspólnotowym:

- Siódmy Unijny Program Działań w zakresie Środowiska Naturalnego do roku 2020, którego głównymi celami są m.in.:
  - ochrona, zachowanie i poprawa kapitału naturalnego:
    - ograniczenie lokalizacji przedsięwzięć mogących znacząco oddziaływać na środowisko przyrodnicze,
    - pośrednio zapisy regulujące podłączenie do odpowiednich sieci infrastruktury technicznej;
  - ochrona obywateli Unii przed związanymi ze środowiskiem obciążeniami i zagrożeniami dla zdrowia i dobrostanu:
    - ograniczenie lokalizacji przedsięwzięć mogących znacząco oddziaływać na środowisko przyrodnicze.
- Europejska Konwencja Krajobrazowa – Florencja 2000, w myśl której krajobraz jest kluczowym elementem dobrobytu całości społeczeństwa i jednostek oraz, że jego ochrona, gospodarka i planowanie niesie za sobą prawa i obowiązki dla każdego człowieka, a także, że jakość i różnorodność krajobrazów europejskich stanowi wspólny zasób oraz, że ważna jest współpraca na rzecz ich ochrony, gospodarki i planowania –
  - stwierdzić należy, że wprowadzone ograniczenia i parametry dla nowej zabudowy nie spowodują degradacji krajobrazu.
- Konwencja Berneńska, zgodnie z którą strony zobowiązują się do wprowadzenia środków ustawodawczych i administracyjnych oraz innych działań mających na celu ochronę siedlisk dzikiej fauny i flory w szczególności siedlisk gatunków wymienionych w załączniku I i II

Konwencji. Państwa powinny zwracać szczególną uwagę na obszary ważne dla gatunków wędrownych, wymienionych w załączniku II i III, które znajdują się na szlakach ich wędrówek i spełniają rolę terenów zimowania, odpoczynku, żerowania, rozmnażania lub pierzenia. Dla takich obszarów oraz siedlisk naturalnych położonych na obszarach przygranicznych, Strony powinny podjąć współpracę z państwami graniczącymi na tych obszarach - ograniczenie lokalizacji przedsięwzięć mogących znacząco oddziaływać na środowisko przyrodnicze – minimalizacja negatywnego wpływu na różnorodność biologiczną i powierzchnię ziemi;

- Konwencja Bońska, w której strony konwencji uznały potrzebę podjęcia działań dla uniknięcia zagrożenia jakiegokolwiek gatunku wędrownego, w tym sprzyjanie badaniom nad gatunkami wędrownymi, współdziałanie w tych badaniach i popieranie ich, podejmowanie starań dla zapewnienia bezzwłocznej ochrony zagrożonych gatunków wędrownych (załącznik I konwencji) oraz podejmowanie starań w celu zawarcia porozumień dotyczących ochrony i zarządzania gatunkami wędrownymi (załącznik II konwencji) – ograniczenie lokalizacji przedsięwzięć mogących znacząco oddziaływać na środowisko przyrodnicze – minimalizacja negatywnego wpływu na różnorodność biologiczną i powierzchnię ziemi.

#### Cele ochrony środowiska ustanowione na szczeblu krajowym i regionalnym:

- Plan zagospodarowania przestrzennego województwa wielkopolskiego, w którym do najważniejszych kwestii związanych z ochroną przyrody należą:
  - zachowanie, wzbogacanie lub odtwarzanie różnorodności biologicznej i krajobrazowej – zapisy planu dotyczące ograniczenie lokalizacji przedsięwzięć mogących znacząco oddziaływać na środowisko przyrodnicze;
  - racjonalne wykorzystanie złóż kopalin – nie dotyczy;
  - racjonalne wykorzystanie zasobów środowiska przyrodniczego dla rozwoju energii ze źródeł odnawialnych – nie dotyczy;
  - zagospodarowanie obszarów narażonych na niebezpieczeństwo powodzi – obszar planu nie jest zagrożony powodzią.
- Regionalny Program Operacyjny Województwa Wielkopolskiego, który w kwestiach przyrodniczych za cel stawia: poprawę stanu środowiska, zachowanie bioróżnorodności oraz zapobieganie degradacji środowiska naturalnego, wspieranie kompleksowych projektów z zakresu ochrony środowiska przyrodniczego (ekosystemów) na obszarach chronionych oraz zachowanie bioróżnorodności, gdzie wspierane będą działania mające na celu zachowanie zagrożonych wyginięciem gatunków oraz różnorodności genetycznej roślin, zwierząt i grzybów oraz przywracania drożności korytarzy ekologicznych, aby umożliwić prawidłowe funkcjonowanie sieci Natura 2000, a także kształtowanie postaw społecznych sprzyjających ochronie środowiska – wprowadzono zapisy mające na celu ochronę walorów środowiska.

#### **10. Propozycje dotyczące przewidywanych metod analizy skutków realizacji postanowień projektowanego dokumentu oraz częstotliwości jej przeprowadzania**

Według art.10 ust.2 Dyrektywy 2001/42/WE Parlamentu Europejskiego i Rady *w sprawie oceny wpływu niektórych planów i programów na środowisko* państwa członkowskie Unii Europejskiej (w tym Polska) *monitorują znaczący wpływ na środowisko, wynikający z realizacji planów i programów, aby między innymi, określić na wczesnym etapie nieprzewidziany niepożądany wpływ oraz aby mieć możliwość podjęcia odpowiedniego działania naprawczego.*

Monitoring skutków realizacji postanowień przyjętego dokumentu w zakresie oddziaływania na środowisko może polegać np. na analizie i ocenie stanu poszczególnych komponentów środowiska w oparciu o wyniki pomiarów uzyskanych w ramach państwowego monitoringu środowiska (w tym przypadku należy pamiętać, że dane muszą się odnosić do obszaru objętego projektem planu) lub w ramach indywidualnych zamówień, na kontroli i ocenie zgodności wyposażenia terenu w infrastrukturę techniczną z ustaleniami przyjętego dokumentu.

Ustawa *Prawo ochrony środowiska* wskazuje, że badania monitoringowe prowadzi się z równoczesnym wykorzystaniem i rejestracją danych przestrzennych, dlatego ocena zmian zachodzących w środowisku omawianego obszaru może być oparta również na okresowym przeglądzie i rejestracji zmian w zagospodarowaniu przestrzennym tych terenów prowadzonych przez gminę Kleszczewo.

Za najistotniejsze z punktu widzenia ochrony środowiska, należy uznać monitorowanie w zakresie badania stanu jakościowego powietrza i kontrola stosowanych paliw do celów grzewczych i technologicznych (proponowane prowadzenie badań raz na dwa lata).

W pierwszym okresie po uchwaleniu miejscowego planu zagospodarowania przestrzennego może zaistnieć konieczność przeprowadzenia dodatkowych badań stanu środowiska lub zwiększenia ich częstotliwości, bądź dokładności, co umożliwiłoby określenie ewentualnych błędów nowego przeznaczenia i podjęcie działań zapobiegawczych lub naprawczych.

## **11. Informacje o możliwym transgranicznym oddziaływaniu na środowisko**

Gmina Kleszczewo położona jest w centralnej części województwa wielkopolskiego, w znacznej odległości od granic państwa, dlatego nie ma podstaw do prognozowania dalekosiężnych, transgranicznych oddziaływań na środowisko.

## **12. Podsumowanie, wnioski, zalecenia**

Wszelkie inwestycje będące wynikiem ustaleń miejscowego planu zagospodarowania przestrzennego powodują następstwa w środowisku i w krajobrazie, zróżnicowane pod względem: momentu zaistnienia, czasu ich trwania, odwracalności, prawdopodobieństwa wystąpienia, szkodliwości (lub korzyści), przestrzennego zasięgu zmian, przestrzennego rozkładu zanieczyszczeń. Prognoza wykonywana dla miejscowego planu zagospodarowania przestrzennego ma za zadanie określić wpływ realizacji ustaleń planu na środowisko przyrodnicze.

Projektowane zmiany nie powinny znacząco oddziaływać na środowisko przyrodnicze poza granicami opracowania. Podsumowując stwierdza się, że proponowane w projekcie planu zagospodarowania przestrzennego rozwiązania, odnoszą się przede wszystkim do:

- 1) zwiększenia wysokości budynków i magazynów wysokiego składowania dla terenu obiektów produkcyjnych, składów i magazynów oraz zabudowy usługowej dla działki nr ewid. 80/40, położonej w obrębie Krzyżowniki,
- 2) zmiany w zakresie przedsięwzięć mogących potencjalnie znacząco oddziaływać na środowisko, dopuszczenia realizacji lokali usługowych w budynkach, dopiszczenia lokalizacji garaży w kondygnacjach podziemnych lub nadziemnych budynków, dopuszczenia lokalizacji miejsc gromadzenia odpadów stałych oraz sieci i urządzeń infrastruktury technicznej,

doprecyzowania obsługi komunikacyjnej, korekty w zakresie przebiegu projektowanych ciągów pieszo-rowerowych, umożliwienia gromadzenia odpadów stałych w drogach wewnętrznych dla działek nr ewid. 15/77, 15/78 i 15/79, położonych w obrębie Kleszczewo.

Należy założyć, że przy stosowaniu się do wyżej przedstawionych wytycznych prognozy, a także przy kontroli przez służby wojewódzkie i samorządowe prowadzonych inwestycji oraz przestrzeganiu zasad zagospodarowania wynikających z projektu planu miejscowego, proponowane w nim zmiany sposobu zagospodarowania nie spowodują degradacji środowiska przyrodniczego.

W związku z powyższym projekt miejscowego planu zagospodarowania przestrzennego można więc uznać za zgodny z zasadami ochrony środowiska.

### **13. Streszczenie w języku niespecjalistycznym**

Niniejsza prognoza oddziaływania na środowisko stanowi jedną z części strategicznej oceny oddziaływania na środowisko przeprowadzanej dla projektu zmiany miejscowego planu zagospodarowania przestrzennego Gminy Kleszczewo, obejmującej działki zlokalizowane w obrębie Krzyżowniki oraz w obrębie Kleszczewo w zakresie części tekstowej, zwanego dalej „planem”.

Procedurę planistyczną rozpoczęto po podjęciu Uchwały Nr XIII/90/2019 Rady Gminy Kleszczewo z dnia 30 października 2019 r. Obszar objęty zmianą miejscowego planu zagospodarowania przestrzennego, obejmuje tereny, dla których obowiązują ustalenia:

Zmiana planu, o której mowa w §1, obejmuje:

- 1) działkę nr ewid. 80/40, zlokalizowaną w obrębie Krzyżowniki, dla której obowiązuje zmiana miejscowego planu zagospodarowania przestrzennego Gminy Kleszczewo obejmująca działkę o nr. ewid. 80/35 w Krzyżownikach, uchwalona Uchwałą Nr XXV/174/2017 Rady Gminy Kleszczewo z dnia 25 stycznia 2017 r. (Dziennik Urzędowy Województwa Wielkopolskiego poz. 885 z dn. 31.01.2017 r.);
- 2) działki nr ewid. 15/77, 15/78 i 15/79, zlokalizowane w obrębie Kleszczewo, dla których obowiązuje zmiana miejscowego planu zagospodarowania przestrzennego Gminy Kleszczewo, obejmująca teren położony w Kleszczewie, uchwalona Uchwałą Nr XLVI/374/2018 Rady Gminy Kleszczewo z dnia 26 września 2018 r. (Dziennik Urzędowy Województwa Wielkopolskiego poz. 7428 z dn. 2.10.2018 r.).

Celem zmiany miejscowych planów zagospodarowania przestrzennego jest dostosowanie zapisów do aktualnych potrzeb gminy Kleszczewo, ponadto zmiana planu opracowywana jest w odpowiedzi na wnioski złożone przez inwestorów – właścicieli gruntów. Zmiany dotyczą przede wszystkim:

- 1) zwiększenia wysokości budynków i magazynów wysokiego składowania dla terenu obiektów produkcyjnych, składów i magazynów oraz zabudowy usługowej dla działki nr ewid. 80/40, położonej w obrębie Krzyżowniki,
- 2) zmiany w zakresie przedsięwzięć mogących potencjalnie znacząco oddziaływać na środowisko, dopuszczenia realizacji lokali usługowych w budynkach, dopuszczenia lokalizacji garaży w kondygnacjach podziemnych lub nadziemnych budynków, dopuszczenia lokalizacji miejsc gromadzenia odpadów stałych oraz sieci i urządzeń infrastruktury technicznej, doprecyzowania obsługi komunikacyjnej, korekty w zakresie przebiegu projektowanych



ciągów pieszo-rowerowych, umożliwienia gromadzenia odpadów stałych w drogach wewnętrznych dla działek nr ewid. 15/77, 15/78 i 15/79, położonych w obrębie Kleszczewo.

W chwili obecnej działka nr ewid. 80/40 została już częściowo zabudowana budynkiem produkcyjnym firmy Aluplast na podstawie planu obowiązującego. W związku z tym w granicach planu występuje roślinność towarzysząca zabudowie. Na obszarze planu brak jest terenów charakteryzujących się większą różnorodnością biologiczną. Brak jest inwentaryzacji gatunków flory i fauny bezpośrednio występujących na terenie działki nr ewid. 80/40, dlatego nie jest możliwe określenie dokładnego wpływu na różnorodność biologiczną skutków realizacji projektu zmiany planu. Podczas wizji terenowej wstępnie nie stwierdzono występowania żadnych gatunków roślin, grzybów i zwierząt chronionych na obszarach opracowania. W przypadku stwierdzenia ich występowania na podstawie inwentaryzacji wykonanej przed lub podczas etapu budowy danego obiektu budowlanego, będą obowiązywały odpowiednie przepisy prawa regulujące postępowanie w tym zakresie.

Natomiast działki nr ewid. 15/77, 15/78 i 15/79 nie zostały jeszcze zabudowane, natomiast obszar wykorzystywany jest rolniczo. Tereny rolnicze ze względu na prowadzoną na nich w większości monokulturę (w obrębie danej własności), oraz skoncentrowanych wysiłków w celu uprawy danego typu roślinności, nie posiadają bogatej bioróżnorodności. Mimo to stanowią tereny występowania gatunków roślin i zwierząt typowych dla środowiska rolniczego. Większą różnorodnością charakteryzują się natomiast grunty odłogowane, jednak w związku z tym, że są to grunty porolne, straciły wiele gatunków roślin, które występowały na danym terenie przed działalnością człowieka, a proces sukcesji naturalnej nie odbudował w pełni puli gatunków roślin, a co za tym idzie również zwierząt na nich występujących. Ponadto, większość gatunków roślin na nim występujących jest pospolita i występuje na obszarze gminy.

W zakresie wpływu na różnorodność biologiczną, faunę i florę w projekcie planu w zakresie działek nr ewid. 15/77, 15/78 i 15/79 w Kleszczewie ustalono nowe brzmienie §5 pkt 2: „zakaz lokalizacji przedsięwzięć mogących znacząco oddziaływać na środowisko, z wyjątkiem:

- a) zabudowy mieszkaniowej wraz z towarzyszącą jej infrastrukturą,
- b) garaży, parkingów samochodowych lub zespołów parkingów, w tym na potrzeby planowanych, realizowanych lub zrealizowanych przedsięwzięć, o których mowa w lit. a, wraz z towarzyszącą im infrastrukturą,
- c) inwestycji celu publicznego;”;

Umożliwienie realizacji przedsięwzięć mogących potencjalnie znacząco oddziaływać na środowisko z zakresu zabudowy mieszkaniowej wraz z towarzyszącą jej infrastrukturą oraz garaży, parkingów samochodowych lub zespołów parkingów, w tym na potrzeby planowanych, realizowanych lub zrealizowanych przedsięwzięć, o których mowa w lit. a, wraz z towarzyszącą im infrastrukturą, nie wprowadza znaczących zmian w planie obowiązującym. W planie obowiązującym w ramach terenów MW i MW/U były już wcześniej dopuszczone do realizacji budynki mieszkalne wielorodzinne oraz budynki garażowe i parkingi dla samochodów osobowych. Proponowane zmiany w projekcie planu ułatwią realizację inwestycji i umożliwią uzyskanie pozwolenia na budowę w ramach jednego zamierzenia inwestycyjnego. Zmiana zapisów stanowi więc wyłącznie doprecyzowanie następujących obowiązujących ustaleń planu z 2018 r.

W zakresie wpływu na ludzi w projekcie zmiany części tekstowej zmiany miejscowego planu zagospodarowania przestrzennego Gminy Kleszczewo, uchwalonego Uchwałą

Nr XLVI/374/2018 Rady Gminy Kleszczewo z dnia 26 września 2018 r. ustalono:

- 1) nowe brzmienie §5 pkt 2: *„zakaz lokalizacji przedsięwzięć mogących znacząco oddziaływać na środowisko, z wyjątkiem:
  - a) zabudowy mieszkaniowej wraz z towarzyszącą jej infrastrukturą,
  - b) garaży, parkingów samochodowych lub zespołów parkingów, w tym na potrzeby planowanych, realizowanych lub zrealizowanych przedsięwzięć, o których mowa w lit. a, wraz z towarzyszącą im infrastrukturą,
  - c) inwestycji celu publicznego;”*;
- 2) nowe brzmienie §5 pkt 4 lit. b: *„teren 1MW/U, kwalifikowany jest jako teren mieszkaniowo-usługowy, z zastrzeżeniem lit. d;”*;
- 3) w §5 pkt 4 dodaje się lit. d o treści: *„w przypadku lokalizacji lokali usługowych z zakresu opieki nad dziećmi i oświaty na terenie 1MW/U, teren 1MW/U kwalifikowany jest jako teren zabudowy związanej ze stałym lub czasowym pobytem dzieci i młodzieży;”*;
- 4) w §9 pkt 2 dodaje się lit. e o treści: *„lokale usługowe, z zakresu usług nieuciążliwych, w kondygnacji parteru;”*;
- 5) w §10 pkt 1 dodaje się lit. c o treści: *„lokale usługowe z zakresu opieki nad dziećmi i oświaty, w tym między innymi przedszkole lub żłobek;”*;
- 6) nowe brzmienie §10 pkt 16: *„obsługę komunikacyjną z dróg 3KDW, 4KDW lub poprzez teren 1PPL z drogi 2KDW.”*

Pozostałe ustalenia zmiany planu nie będą w żaden sposób wpływać na ludzi. Natomiast ustalenia w zakresie dopuszczenia lokalizacji przedsięwzięć mogących znacząco oddziaływać na środowisko nie będą wpływać znacząco na zdrowie ludzi przy zachowaniu wszystkich wytycznych przepisów odrębnych dotyczących m.in. odległości stanowisk postojowych od okien budynków.

Natomiast ustalenia związane z dopuszczeniem lokalizacji lokali usługowych, w tym w zakresie usług nieuciążliwych oraz z zakresu opieki na dziećmi i oświaty, przy zachowaniu kwalifikacji terenu 1MW/U jest jako terenu zabudowy związanej ze stałym lub czasowym pobytem dzieci i młodzieży nie wpłyną negatywnie na ludzi.

W zakresie doprecyzowania obsługi komunikacyjnej, przy zachowaniu zasad organizacji ruchu na terenie 1PPL również nie będą miały negatywnego wpływu na zdrowie ludzi.

Obszary objęte zmianą planu, zlokalizowane są w ramach JCWP Kopel do Głuszynki PLRW600016185747, ponadto nie są położone w strefie ochrony ujęć wód. W zakresie wpływu na wodę w projekcie planu nie wprowadzono ustaleń. Nie prognozuje się wpływu projektu zmiany obowiązujących planów na wodę w ujęciu jakościowym i ilościowym. Ponadto, w związku z brakiem ww. zapisów oraz wynikami badań jakości wód JCW i JCWPd, przedstawionymi we wcześniejszych rozdziałach, realizacja ustaleń zmiany planu nie przyczyni się do nieosiągnięcia celów środowiskowych zawartych w „Planie gospodarowania wodami na obszarze dorzecza Odry” przyjętym rozporządzeniem Rady Ministrów z dnia 18 października 2016 r. w sprawie Planu gospodarowania wodami na obszarze dorzecza Odry (Dz. U. z 2016 r. poz. 1967).

W zakresie wpływu na powietrze w projekcie planu nie wprowadzono ustaleń. Nie prognozuje się wpływu projektu zmiany obowiązujących planów na powietrze w ujęciu jakościowym.

W zakresie wpływu na powierzchnię ziemi w projekcie planu w zakresie działek nr ewid. 15/77, 15/78 i 15/79 w Kleszczewie ustalono nowe brzmienie §5 pkt 2: „zakaz lokalizacji przedsięwzięć mogących znacząco oddziaływać na środowisko, z wyjątkiem:

- a) zabudowy mieszkaniowej wraz z towarzyszącą jej infrastrukturą,
- b) garaży, parkingów samochodowych lub zespołów parkingów, w tym na potrzeby planowanych, realizowanych lub zrealizowanych przedsięwzięć, o których mowa w lit. a, wraz z towarzyszącą im infrastrukturą,
- c) inwestycji celu publicznego;”;

Pozostałe ustalenia zmiany planu nie będą w żaden sposób wpływać na powierzchnię ziemi. Natomiast umożliwienie realizacji przedsięwzięć mogących potencjalnie znacząco oddziaływać na środowisko z zakresu zabudowy mieszkaniowej wraz z towarzyszącą jej infrastrukturą oraz garaży, parkingów samochodowych lub zespołów parkingów, w tym na potrzeby planowanych, realizowanych lub zrealizowanych przedsięwzięć, o których mowa w lit. a, wraz z towarzyszącą im infrastrukturą, nie wprowadza znaczących zmian w planie obowiązującym. W planie obowiązującym w ramach terenów MW i MW/U były już wcześniej dopuszczone do realizacji budynki mieszkalne wielorodzinne oraz budynki garażowe i parkingi dla samochodów osobowych. Proponowane zmiany w projekcie planu ułatwią realizację inwestycji i umożliwią uzyskanie pozwolenia na budowę w ramach jednego zamierzenia inwestycyjnego. Zmiana zapisów stanowi więc wyłącznie doprecyzowanie następujących obowiązujących ustaleń planu z 2018 r.

Ponadto w miarę sukcesywnego zagospodarowania terenów przeznaczonych pod zabudowę (mieszkaniową), zwiększać się będzie ilość odpadów generowanych na obszarze opracowania. Podlegać one powinny segregacji w miejscu wytworzenia i dalej być przekazywane do utylizacji. W związku z powyższym w projekcie zmiany planu w Kleszczewie wprowadzone zostały ustalenia dopuszczające możliwość realizacji miejsc gromadzenia odpadów stałych.

Według Europejskiej Konwencji Krajobrazowej (2000) krajobraz jest to znaczny obszar, postrzegany przez ludzi, którego charakter jest wynikiem działania i interakcji czynników przyrodniczych i/lub ludzkich.

W projekcie zmiany w części tekstowej zmiany miejscowego planu zagospodarowania przestrzennego Gminy Kleszczewo obejmującej działkę o nr. ewid. 80/35 w Krzyżownikach, uchwalonego Uchwałą Nr XXV/174/2017 Rady Gminy Kleszczewo z dnia 25 stycznia 2017 r., wprowadzono następujące ustalenia w zakresie wpływu na krajobraz :

- 1) nowe brzmienie §12 pkt 7: „maksymalną wysokość:
  - a) budynków – 20,0 m, z zastrzeżeniem lit. b, c, e oraz f,
  - b) magazynów wysokiego składowania – 25,0 m, z zastrzeżeniem lit. f,
  - c) budynków gospodarczych i garaży – 8,0 m,
  - d) budowli i urządzeń, związanych z prowadzoną na terenie działalnością produkcyjną, magazynową i składową - 35,0 m do najwyższego punktu budowli lub urządzenia,”
- 2) w §12 pkt 7 dodaje się lit. e o treści: „budynków na obszarze działki nr ewid. 80/40 – 25,0 m,”;
- 3) w §12 pkt 7 dodaje się lit. f o treści: „magazynów wysokiego składowania na obszarze działki nr ewid. 80/40 – 35,0 m,”.

Zwiększenie wysokości projektowanych obiektów na obszarze działki nr ewid. 80/40

wpływie na krajobraz, natomiast nie będzie to dotyczyło całości obszaru objętego obowiązującym planem miejscowym, lecz wyłącznie jego części na której inwestor planuje realizację obiektów wyższych niż dopuszczone w planie obowiązującym, w tym magazynu wysokiego składowania o wysokości do 35,0 m. Biorąc pod uwagę projektowane produkcyjno-usługowe otoczenie nie będzie to jednak negatywna zmiana, tylko zmiana jakościowa związana z realizacją dominanty architektonicznej na silnie przekształconym w kierunku usługowo-magazynowym obszarze zlokalizowanym wzdłuż autostrady A2.

Proponowane zmiany mają charakter punktowy i lokalny, dlatego brak jest istotnego wpływu na klimat.

Zasoby naturalne są to powstałe w sposób naturalny elementy przyrody: surowce mineralne, gleby, wody, elementy przyrody ożywionej (rośliny i zwierzęta). Badając wpływ skutków realizacji planu na zasoby naturalne trzeba przeanalizować każdy z powyższych elementów.

Surowce mineralne są to minerały lub skały użyteczne, tj. kopaliny wydobyte z litosfery i poddane obróbce dostosowanej do wymagań użytkowników. Na obszarze zmiany planu nie ma zewidencjonowanych złóż kopalin, dlatego skutki realizacji planu nie wpływają na zasoby naturalne w tym zakresie. Wprowadzenie zmiany planu nie spowoduje oddziaływań na zasoby naturalne.

Nie przewiduje się wpływu ustaleń zmiany planu na zabytki ze względu na brak ustaleń w tym zakresie.

Nałożone wymagania kubaturowe, ogólnobudowlane oraz architektoniczne w stosunku do obiektów budowlanych powinny pozwolić na uzyskanie ładu przestrzennego. Przy zachowaniu zapisów planu oraz obowiązujących przepisów budowlanych nie dojdzie do wzajemnego negatywnego oddziaływania projektowanej zabudowy. Na terenie projektu zmiany planu nie przewiduje się wzrostu wartości terenów.

Obszar gminy Kleszczewo zlokalizowany jest poza Obszarami Natura 2000, natomiast najbliższymi obszarami w stosunku do obszarów objętych zmianą planów jest Obszar Natura 2000 Dolina Średniej Strugi PLH300057 zlokalizowany w odległości 3,6 km od obszaru w obrębie Krzyżowniki i 5,4 km od obszaru w obrębie Kleszczewo.

W związku z tym oraz zapisami projektu mpzp ograniczającymi zabudowę w zakresie przedsięwzięć mogących znacząco oddziaływać na środowisko tylko do wyjątków określonych w uchwale, nie przewiduje się negatywnego wpływu na cele i przedmiot obszaru Natura 2000.

W miejscowym planie zagospodarowania przestrzennego wprowadzono następujące rozwiązania, mające na celu minimalizację negatywnych oddziaływań na środowisko:

- ograniczenie lokalizacji przedsięwzięć mogących znacząco oddziaływać na środowisko (z wyjątkiem zabudowy mieszkaniowej wraz z towarzyszącą jej infrastrukturą, garaży, parkingów samochodowych lub zespołów parkingów, w tym na potrzeby planowanych, realizowanych lub zrealizowanych przedsięwzięć, o których mowa w lit. a, wraz z towarzyszącą im infrastrukturą oraz inwestycji celu publicznego) – zachowanie norm jakości środowiska określonych w przepisach szczegółowych;
- ustalenie odpowiednich standardów w zakresie ochrony przed hałasem terenu 1MW/U – zachowanie norm hałasu w środowisku określonych w przepisach odrębnych.

Projektowane zmiany nie powinny znacząco oddziaływać na środowisko przyrodnicze poza granicami opracowania. Podsumowując stwierdza się, że proponowane w projekcie planu

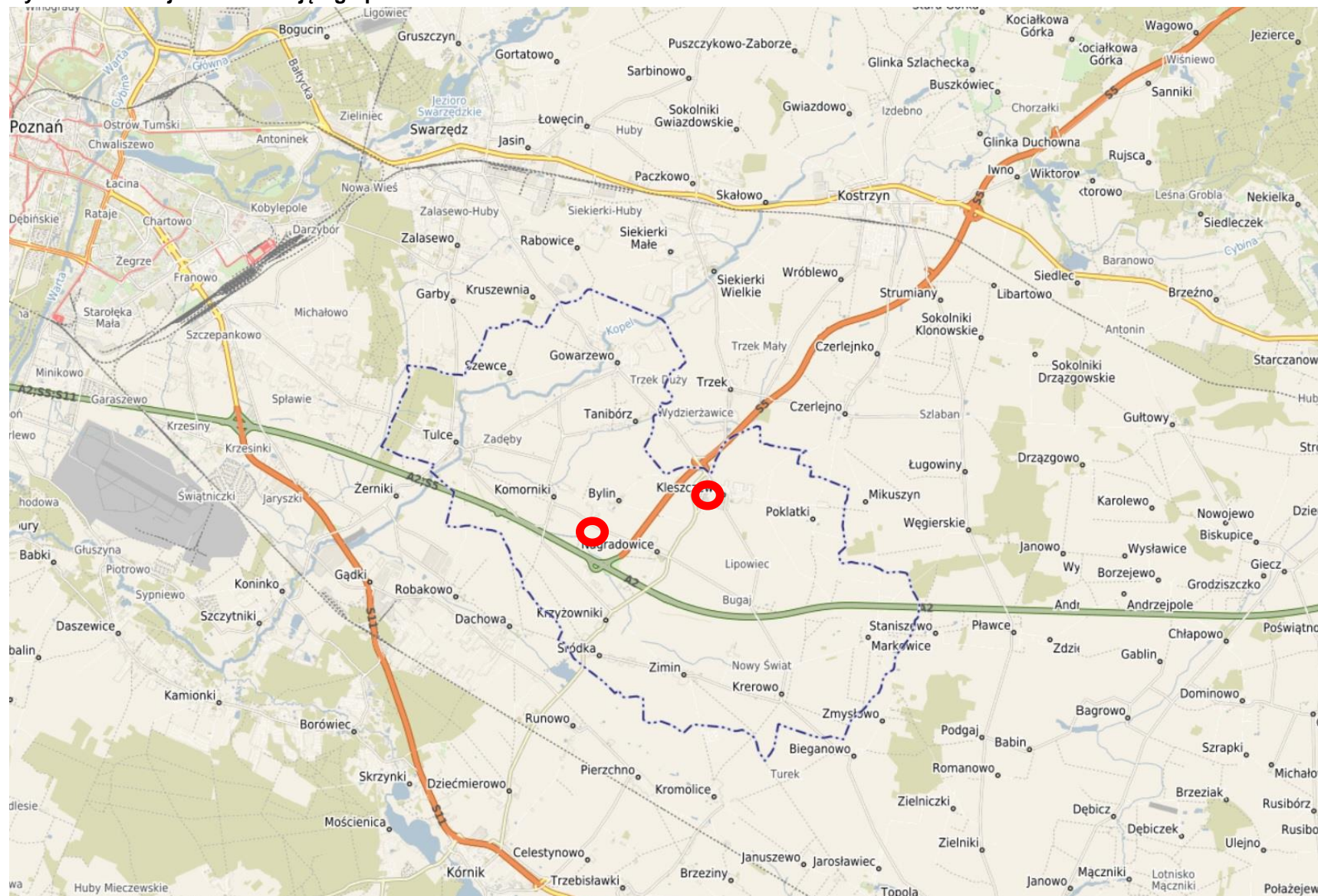
zagospodarowania przestrzennego rozwiązania, odnoszą się przede wszystkim do:

- 1) zwiększenia wysokości budynków i magazynów wysokiego składowania dla terenu obiektów produkcyjnych, składów i magazynów oraz zabudowy usługowej dla działki nr ewid. 80/40, położonej w obrębie Krzyżowniki,
- 2) zmiany w zakresie przedsięwzięć mogących potencjalnie znacząco oddziaływać na środowisko, dopuszczenia realizacji lokali usługowych w budynkach, dopuszczenia lokalizacji garaży w kondygnacjach podziemnych lub nadziemnych budynków, dopuszczenia lokalizacji miejsc gromadzenia odpadów stałych oraz sieci i urządzeń infrastruktury technicznej, doprecyzowania obsługi komunikacyjnej, korekty w zakresie przebiegu projektowanych ciągów pieszo-rowerowych, umożliwienia gromadzenia odpadów stałych w drogach wewnętrznych dla działek nr ewid. 15/77, 15/78 i 15/79, położonych w obrębie Kleszczewo.

Należy założyć, że przy stosowaniu się do wyżej przedstawionych wytycznych prognozy, a także przy kontroli przez służby wojewódzkie i samorządowe prowadzonych inwestycji oraz przestrzeganiu zasad zagospodarowania wynikających z projektu planu miejscowego, proponowane w nim zmiany sposobu zagospodarowania nie spowodują degradacji środowiska przyrodniczego.

W związku z powyższym projekt miejscowego planu zagospodarowania przestrzennego można więc uznać za zgodny z zasadami ochrony środowiska.

Ryc. 5 Lokalizacja obszaru objętego planem



Źródło: <https://kleszczewo.e-mapa.net/>

## OŚWIADCZENIE

Zgodnie z art. 51 ust. 2 pkt 1 lit. f ustawy z dnia 3 października 2008 r. o udostępnianiu informacji o środowisku i jego ochronie, udziale społeczeństwa w ochronie środowiska oraz o ocenach oddziaływania na środowisko (Dz. U. z 2018 r., poz. 2081 ze zmianami), w związku z art. 74a ust. 2 ww. ustawy oświadczam, że:

- ukończyłem, w rozumieniu przepisów o szkolnictwie wyższym, co najmniej studia pierwszego stopnia lub studia drugiego stopnia, lub jednolite studia magisterskie na kierunkach związanych z kształceniem w obszarze:
- a) nauk ścisłych z dziedzin nauk chemicznych,
  - b) nauk przyrodniczych z dziedzin nauk biologicznych oraz nauk o Ziemi,
  - c) nauk technicznych z dziedzin nauk technicznych z dyscyplin: biotechnologia, górnictwo i geologia inżynierska, inżynieria środowiska,
  - d) nauk rolniczych, leśnych i weterynaryjnych z dziedzin nauk rolniczych, nauk leśnych.
- ukończyłem, w rozumieniu przepisów o szkolnictwie wyższym, co najmniej studia pierwszego stopnia lub studia drugiego stopnia, lub jednolite studia magisterskie i posiadam co najmniej 5-letnie doświadczenie w pracach w zespołach przygotowujących raporty o oddziaływaniu przedsięwzięcia na środowisko lub prognozy oddziaływania na środowisko, lub brałem udział w przygotowaniu co najmniej 5 raportów o oddziaływaniu przedsięwzięcia na środowisko lub prognoz oddziaływania na środowisko.

Jestem świadomy odpowiedzialności karnej za złożenie fałszywego oświadczenia.

Michał Chlebowski

Michał Chlebowski

urbanista

nr wpisu do Zachodniej Okręgowej  
Izby Urbanistów Z-561



.....  
(podpis autora prognozy oddziaływania na środowisko,  
a w przypadku zespołu autorów - kierującego tym  
zespołem)