

PROGNOZA ODDZIAŁYWANIA NA ŚRODOWISKO
projektu zmiany miejscowego planu zagospodarowania
przestrzennego Gminy Kleszczewo w zakresie części tekstowej

Opracowanie:



tel. (+48) 61 307 03 53

e-mail: biuro@konceptpracownia.pl

www.konceptpracownia.pl

mgr Michał Chlebowski

Michał Chlebowski
urbanista
nr wpisu do Zachodniej Okręgowej
Izby Urbanistów Z-561

Poznań, 2020 r.

SPIS TREŚCI

1. Wstęp	3
1.1. Podstawa formalno-prawna	3
1.2. Cel sporządzenia prognozy	3
1.3. Zawartość prognozy	3
2. Metoda opracowania.....	5
3. Informacja o zawartości, głównych celach projektowanego dokumentu oraz jego powiązaniach z innymi dokumentami.....	6
4. Charakterystyka gminy Kleszczewo.....	15
4.1. Położenie geograficzne.....	15
4.2. Budowa geologiczna i gleby	15
4.3. Wody powierzchniowe i podziemne	17
4.4. Powietrze i klimat.....	20
4.5. Obszary chronione na podstawie przepisów szczególnych.....	21
5. Charakterystyka, analiza i ocena stanu środowiska na terenie objętym opracowaniem ...	22
5.1. Stan zagospodarowania i środowiska przyrodniczego	22
5.2. Potencjalne zmiany zagospodarowania oraz stanu środowiska w przypadku braku realizacji projektowanego dokumentu	26
5.3. Stan środowiska na obszarach objętych przewidywanym znaczącym oddziaływaniem	28
5.4. Istniejące problemy ochrony środowiska istotne z punktu widzenia realizacji projektowanego dokumentu, w szczególności dotyczące obszarów podlegających ochronie na podstawie ustawy z dnia 16 kwietnia 2004 r. o ochronie przyrody	28
6. Przewidywane oddziaływanie na środowisko i jego elementy	29
6.1. Wpływ na różnorodność biologiczną, faunę i florę.....	29
6.2. Wpływ na ludzi.....	30
6.3. Wpływ na wodę	31
6.4. Wpływ na powietrze.....	32
6.5. Wpływ na powierzchnię ziemi	32
6.6. Wpływ na krajobraz	33
6.7. Wpływ na klimat.....	33
6.8. Wpływ na zasoby naturalne	34
6.9. Wpływ na zabytki.....	34
6.10. Wpływ na dobra materialne	35
6.11. Przewidywane oddziaływania na cele i przedmiot ochrony obszaru Natura 2000 oraz integralność tego obszaru.....	35
7. Rozwiązania mające na celu zapobieganie, ograniczenie lub kompensację przyrodniczą negatywnych oddziaływań na środowisko, w tym na cele i przedmiot ochrony obszaru Natura 2000 oraz integralność tego obszaru.....	36
8. Rozwiązania alternatywne do rozwiązań zawartych w projektowanym dokumencie biorąc pod uwagę cele i geograficzny zasięg dokumentu oraz cele, przedmiot ochrony i integralność obszaru Natura 2000	36
9. Cele ochrony środowiska ustanowione na szczeblu ponadlokalnym, istotne z punktu widzenia projektowanego dokumentu, oraz sposoby, w jakich te cele i inne problemy środowiska zostały uwzględnione podczas opracowywania dokumentu	37
10. Propozycje dotyczące przewidywanych metod analizy skutków realizacji postanowień projektowanego dokumentu oraz częstotliwości jej przeprowadzania.....	40
11. Informacje o możliwym transgranicznym oddziaływaniu na środowisko.....	40
12. Podsumowanie, wnioski, zalecenia	40
13. Streszczenie w języku niespecjalistycznym	41

1. Wstęp

1.1. Podstawa formalno-prawna

Sporządzenie prognozy oddziaływania na środowisko w ramach strategicznej oceny oddziaływania na środowisko jest wymagane przez ustawę z dnia 3 października 2008 r. *o udostępnianiu informacji o środowisku i jego ochronie, udziale społeczeństwa w ochronie środowiska oraz o ocenach oddziaływania na środowisko* (Dz. U. z 2018 r. poz. 2081 ze zmianami). Przeprowadzenie tej procedury jest obowiązkowe przy opracowywaniu miejscowych planów zagospodarowania przestrzennego wyznaczający ramy dla późniejszej realizacji przedsięwzięć mogących znacząco oddziaływać na środowisko. Obowiązek ten nałożony jest także przez ustawę z dnia 27 marca 2003 r. *o planowaniu i zagospodarowaniu przestrzennym* (Dz. U. z 2020 r. poz. 293).

Strategiczna ocena oddziaływania na środowisko obejmuje w szczególności następujące działania:

- uzgodnienie stopnia szczegółowości informacji zawartych w prognozie oddziaływania na środowisko,
- sporządzenie prognozy oddziaływania na środowisko,
- uzyskanie wymaganych ustawą opinii,
- zapewnienie możliwości udziału społeczeństwa w postępowaniu.

Niniejsza prognoza oddziaływania na środowisko stanowi jedną z części strategicznej oceny oddziaływania na środowisko przeprowadzanej dla projektu zmiany miejscowego planu zagospodarowania przestrzennego Gminy Kleszczewo w zakresie części tekstowej, zwanego dalej „planem”.

1.2. Cel sporządzenia prognozy

Celem opracowania prognozy jest identyfikacja wpływu projektowanych rozwiązań planistycznych na środowisko przyrodnicze oraz ocena skuteczności przyjętych rozwiązań proekologicznych zawartych w miejscowym planie.

Prognozy oddziaływania na środowisko pozwalają uświadomić mieszkańcom gminy i przedstawicielom samorządu terytorialnego środowiskowe aspekty planowanego rozwoju, a organom administracyjnym winny ułatwiać rozstrzyganie o zgodności ustaleń miejscowego planu zagospodarowania przestrzennego z prawem.

Prognoza oddziaływania na środowisko jest także istotną częścią strategicznej oceny oddziaływania na środowisko. Na jej podstawie wydawana jest opinia odpowiednich instytucji odpowiedzialnych za opiniowanie i uzgadnianie projektu miejscowego planu.

1.3. Zawartość prognozy

Zakres i stopień szczegółowości prognozy dla przedmiotowego projektu miejscowego planu zagospodarowania przestrzennego został określony przez Państwowego Powiatowego Inspektora Sanitarnego w Poznaniu oraz Regionalnego Dyrektora Ochrony Środowiska w Poznaniu na etapie przystąpienia do sporządzenia projektu miejscowego planu. Niniejsza prognoza została sporządzona w pełnym zakresie zgodnie z ustawą *o udostępnianiu informacji o środowisku i jego ochronie, udziale społeczeństwa w ochronie środowiska oraz o ocenach oddziaływania na środowisko*. Według zapisów tej ustawy prognoza oddziaływania na

środowisko:

1) zawiera:

- a) informacje o zawartości, głównych celach projektowanego dokumentu oraz jego powiązaniach z innymi dokumentami,
- b) informacje o metodach zastosowanych przy sporządzaniu prognozy,
- c) propozycje dotyczące przewidywanych metod analizy skutków realizacji postanowień projektowanego dokumentu oraz częstotliwości jej przeprowadzania,
- d) informacje o możliwym transgranicznym oddziaływaniu na środowisko,
- e) streszczenie sporządzone w języku niespecjalistycznym,
- f) oświadczenie autora, a w przypadku gdy wykonawcą prognozy jest zespół autorów – kierującego tym zespołem, o spełnieniu wymagań, o których mowa w art. 74a ust. 2, stanowiące załącznik do prognozy;

2) określa, analizuje i ocenia:

- a) istniejący stan środowiska oraz potencjalne zmiany tego stanu w przypadku braku realizacji projektowanego dokumentu,
- b) stan środowiska na obszarach objętych przewidywanym znaczącym oddziaływaniem,
- c) istniejące problemy ochrony środowiska istotne z punktu widzenia realizacji projektowanego dokumentu, w szczególności dotyczące obszarów podlegających ochronie na podstawie *ustawy z dnia 16 kwietnia 2004 r. o ochronie przyrody*,
- d) cele ochrony środowiska ustanowione na szczeblu międzynarodowym, wspólnotowym i krajowym, istotne z punktu widzenia projektowanego dokumentu, oraz sposoby, w jakich te cele i inne problemy środowiska zostały uwzględnione podczas opracowywania dokumentu,
- e) przewidywane znaczące oddziaływania, w tym oddziaływania bezpośrednie, pośrednie, wtórne, skumulowane, krótkoterminowe, średnioterminowe i długoterminowe, stałe i chwilowe oraz pozytywne i negatywne, na cele i przedmiot ochrony obszaru Natura 2000 oraz integralność tego obszaru, a także na środowisko, a w szczególności na: różnorodność biologiczną, ludzi, zwierzęta, rośliny, wodę, powietrze, powierzchnię ziemi, krajobraz, klimat, zasoby naturalne, zabytki, dobra materialne z uwzględnieniem zależności między tymi elementami środowiska i między oddziaływaniami na te elementy;

3) przedstawia:

- a) rozwiązania mające na celu zapobieganie, ograniczanie lub kompensację przyrodniczą negatywnych oddziaływań na środowisko, mogących być rezultatem realizacji projektowanego dokumentu, w szczególności na cele i przedmiot ochrony obszaru Natura 2000 oraz integralność tego obszaru,
- b) biorąc pod uwagę cele i geograficzny zasięg dokumentu oraz cele i przedmiot ochrony obszaru Natura 2000 oraz integralność tego obszaru – rozwiązania alternatywne do rozwiązań zawartych w projektowanym dokumencie wraz z uzasadnieniem ich wyboru oraz opis metod dokonania oceny prowadzącej do tego wyboru albo wyjaśnienie braku rozwiązań alternatywnych, w tym wskazania napotkanych trudności wynikających z niedostatków techniki lub luk we współczesnej wiedzy.

W prognozie uwzględnia się także informacje zawarte w prognozach oddziaływania na środowisko sporządzonych dla innych, przyjętych już, dokumentów powiązanych

z projektem planu. W przypadku projektów miejscowych planów zagospodarowania przestrzennego mogą to być prognozy oddziaływania na środowisko dla studium uwarunkowań i kierunków zagospodarowania przestrzennego gminy lub dotychczas obowiązujących miejscowych planów zagospodarowania przestrzennego znajdujących się na terenie opracowania albo w jego sąsiedztwie.

2. Metoda opracowania

Procedura strategicznej oceny oddziaływania na środowisko przebiegała równolegle do toku sporządzania miejscowego planu zagospodarowania przestrzennego, będącego przedmiotem opracowania.

Pierwszym etapem była inwentaryzacja urbanistyczna obszaru objętego planem. Dokonano wizji terenu oraz analizy odpowiednich materiałów (w tym: zdjęć satelitarnych, lotniczych, map) przedstawiających stan istniejący zagospodarowania i zabudowy, a także terenów niezabudowanych, w tym zieleni oraz występujących roślin i zwierząt, aby jak najbardziej szczegółowo scharakteryzować dany teren, jego środowisko przyrodnicze oraz powiązania z otoczeniem.

Następnie zapoznano się z dokumentami strategicznymi przedstawiającymi uwarunkowania danego obszaru (w tym także środowiskowe) oraz zalecany kierunek rozwoju przestrzennego (głównie uwarunkowania i kierunki rozwoju zapisane i przedstawione w studium uwarunkowań i kierunków zagospodarowania przestrzennego gminy). W celu scharakteryzowania i oceny stanu środowiska (oraz poszczególnych jego elementów) posłużono się także innymi opracowaniami, raportami o stanie środowiska, a także danymi odnoszącymi się bezpośrednio lub w przypadku ich braku, pośrednio do analizowanego terenu. Dzięki opisom środowiska wykraczającym poza granice opracowania można uzyskać informacje o powiązaniach badanego obszaru z regionalnym i krajowym systemem środowiska przyrodniczego, co jest pomocne w określeniu ponadlokalnego znaczenia poszczególnych elementów środowiska na terenie objętym opracowaniem.

W przedstawionej prognozie wykorzystano między innymi następujące źródła (w tym źródła internetowe) oraz akty prawne:

- *Ustawa o udostępnianiu informacji o środowisku i jego ochronie, udziale społeczeństwa w ochronie środowiska oraz o ocenach oddziaływania na środowisko* (Dz. U. z 2018 r. poz. 2081 ze zmianami);
- *Prawo ochrony środowiska* (Dz. U. z 2019 r., poz. 1396 ze zmianami);
- *Ustawa o ochronie przyrody* (Dz. U. z 2018 r. poz. 142 ze zmianami);
- Dyrektywa 2001/42/WE Parlamentu Europejskiego i Rady *w sprawie oceny wpływu niektórych planów i programów na środowisko*;
- Rozporządzenie Rady Ministrów z dnia 10 września 2019 r. *w sprawie przedsięwzięć mogących znacząco oddziaływać na środowisko* (Dz. U. z 2019 r. poz. 1839);
- Europejska Konwencja Krajobrazowa, Florencja 2000;
- Studium uwarunkowań i kierunków zagospodarowania przestrzennego gminy Kleszczewo;
- Roczna ocena jakości powietrza w województwie wielkopolskim na rok 2018, Wojewódzki Inspektorat Ochrony Środowiska w Poznaniu;
- www.psh.gov.pl – Państwowa Służba Hydrogeologiczna;
- geoportal.pgi.gov.pl – Państwowy Instytut Geologiczny, Państwowy Instytut Badawczy;

- btsearch.pl – wyszukiwarka stacji bazowych telefonii komórkowej GSM i UMTS;
- www.geoportal.gov.pl – Geoportal;
- Główny Urząd Statystyczny – Bank Danych Lokalnych;
- Kondracki J., 1994: *Geografia Polski. Mezoregiony fizyczno-geograficzne*, Wyd. Naukowe PWN, Warszawa;
- Matuszkiewicz J.M., 1993, *Krajobrazy roślinne i regiony geobotaniczne Polski*, Prace Geograficzne IGiPZ PAN, 158;
- Ewidencja gruntów i budynków gminy Kleszczewo.

3. Informacja o zawartości, głównych celach projektowanego dokumentu oraz jego powiązaniach z innymi dokumentami

Ustalenia, które powinny się znaleźć w miejscowych planach zagospodarowania przestrzennego zawarte są w art. 15 ust. 2 ustawy z dnia 27 marca 2003 r. o *planowaniu i zagospodarowaniu przestrzennym*.

Procedurę planistyczną rozpoczęto po podjęciu Uchwały Nr XLVI/375/2018 Rady Gminy Kleszczewo z dnia 26 września 2018 r. Obszar objęty zmianą miejscowego planu zagospodarowania przestrzennego, obejmuje grunty gminy Kleszczewo, dla których obowiązują ustalenia miejscowego planu zagospodarowania przestrzennego Gminy Kleszczewo, przyjętego Uchwałą Nr XXXVII/181/2005 Rady Gminy w Kleszczewie z dnia 30.09.2005 r.

Celem zmiany miejscowego planu zagospodarowania przestrzennego Gminy Kleszczewo jest dostosowanie zapisów do obowiązujących wymagań prawnych oraz polityki przestrzennej gminy, poprzez wprowadzenie korekt pojedynczych ustaleń uchwały, między innymi w zakresie zasad ochrony i kształtowania ładu przestrzennego, ochrony środowiska, zasad kształtowania zabudowy oraz wskaźników zagospodarowania terenu, zasad modernizacji, rozbudowy i budowy systemów komunikacji oraz infrastruktury technicznej.

- **W słowniczku uchwały dodano następujące definicje:**

- 1) nowe brzmienie §2 ust. 3: „Funkcji podstawowej – należy przez to rozumieć funkcję lub rodzaj zabudowy dominujący na działce.”;
- 2) nowe brzmienie §2 ust. 4: „Funkcji uzupełniającej – należy przez to rozumieć funkcję lub rodzaj zabudowy uzupełniającej przeznaczenie podstawowe, realizowane wyłącznie razem z przeznaczeniem podstawowym, obejmujące nie więcej niż 30% powierzchni działki.”;
- 3) nowe brzmienie §2 ust. 6: „Uciążliwej działalności gospodarczej – należy przez to rozumieć działalność usługową, obejmującą takie usługi, których realizacja powoduje powstanie konfliktów przestrzennych w formie zjawisk fizycznych dla otaczającego środowiska zwłaszcza w formie hałasu, wibracji, zanieczyszczenia powietrza, wód itp., według norm określonych odrębnymi przepisami w tym np. z zakresu ochrony środowiska i inspekcji sanitarnej.”;
- 4) nowe brzmienie §2 ust. 7: „Nieuciążliwej działalności gospodarczej – należy przez to rozumieć działalność usługową i wytwórczą, obejmującą wyłącznie takie usługi, które nie powodują uciążliwości dla mieszkalnictwa na działce własnej oraz uciążliwości w formie zjawisk fizycznych dla otaczającego środowiska zwłaszcza w formie hałasu, wibracji, zanieczyszczenia powietrza, wód itp., według norm określonych odrębnymi przepisami w tym np. z zakresu ochrony środowiska i inspekcji sanitarnej.”;

- 5) w §2 dodaje się ust. 11 o treści: „Dachu płaskim – należy przez to rozumieć dach o kącie nachylenia głównych połaci dachowych do 12°.”;
 - 6) w §2 dodaje się ust. 12 o treści: „Dachu dwuspadowym – należy przez to rozumieć dach o dwóch połaciach, o kącie nachylenia głównych połaci dachowych od 25° do 45°.”;
 - 7) w §2 dodaje się ust. 13 o treści: „Dachu wielospadowym – należy przez to rozumieć dach o więcej niż dwóch połaciach, o kącie nachylenia głównych połaci dachowych od 25° do 45°.”;
- **W zakresie zasad ochrony dziedzictwa kulturowego i zabytków, w tym krajobrazów kulturowych, oraz dóbr kultury współczesnej, w granicach stref ochrony konserwatorskiej stanowisk archeologicznych ustalono:**
- 8) w §3 dodaje się ust. 5 o treści: „Dla obiektów i parków wpisanych do rejestru zabytków ustala się:
 - 1) nakaz uzyskania pozwolenia konserwatorskiego, wydanego przez właściwego miejscowo konserwatora zabytków na prowadzenie prac budowlanych, konserwatorskich, renowacyjnych i rewaloryzacyjnych przy obiektach i na terenach wpisanych do rejestru zabytków;
 - 2) zakaz lokalizacji wszelkich inwestycji mogących przyczynić się do pogorszenia wyglądu obiektów i zespołów budowlanych, a także osi widokowych na te obiekty i zespoły, które również mogą ingerować w krajobraz kulturowy oraz których funkcja nie jest dostosowana do charakteru otoczenia zabytkowego, takich jak elektrownie wiatrowe, stacje bazowe cyfrowej telefonii komórkowej, reklamy wielkoformatowe, obiekty teletechniczne;
 - 3) nakaz uzyskania pozwolenia konserwatorskiego, wydanego przez właściwego miejscowo konserwatora zabytków na prowadzenie prac sanacyjno-porządkowych i wycinki drzew na terenach zabytkowych parków, a także wydzielenia działek i lokalizacja nowych obiektów budowlanych.”;
 - 9) w §3 dodaje się ust. 6 o treści: „Dla obiektów ujętych w gminnej ewidencji zabytków ustala się:
 - 1) prowadzenie prac przy obiektach ujętych w gminnej ewidencji zabytków zgodnie z przepisami innych ustaw, w tym ustawy prawo budowlane;
 - 2) nakaz zachowania lub odtworzenia bryły historycznego budynku i kształtu dachu;
 - 3) zakaz zastosowania zewnętrznego ocieplenia ścian w budynkach z elewacjami ceglаныmi lub z dekoracją architektoniczną;
 - 4) nakaz zachowania lub odtworzenia na podstawie zachowanych elementów lub ikonografii, elewacji zewnętrznych, w tym między innymi detalu architektonicznego, a także układu elewacji oraz kształtu okien;
 - 5) zakaz zastosowania blachy dachówkopodobnej lub gontu papowego jako pokrycia dachu;
 - 6) nakaz dostosowania nowej zabudowy do historycznej kompozycji przestrzennej, w zakresie usytuowania, skali i bryły oraz nawiązania formami współczesnymi do lokalnej tradycji architektonicznej.”;
 - 10) w §3 dodaje się ust. 7 o treści: „Dla stanowisk archeologicznych ujętych w gminnej ewidencji zabytków w przypadku prowadzenia robót budowlanych, robót ziemnych lub dokonywania zmian charakteru dotychczasowej działalności terenu, na których znajdują się zabytki archeologiczne – należy stosować przepisy ustawy o ochronie zabytków

i opiece nad zabytkami.”;

• **W zakresie zasad ochrony środowiska i przyrody ustalono:**

- 11) nowe brzmienie §4 ust. 5: „Nakaz odprowadzania ścieków bytowych do sieci kanalizacji sanitarnej z dopuszczeniem odprowadzania ścieków komunalnych do zbiorników bezodpływowych lub zgodnie z przepisami odrębnymi, do czasu realizacji kanalizacji sanitarnej.”;
- 12) nowe brzmienie §4 ust. 6: „Obowiązuje zasada, że uciążliwość wykonywanej działalności gospodarczej musi być ograniczona do granic własności, na której jest wykonywana, z wyjątkiem emisji określonych w przepisach odrębnych.”;
- 13) nowe brzmienie §4 ust. 7: „Nakaz obniżenia do pierwotnego poziomu zwierciadła wód gruntowych w przypadku, gdy realizacja zamierzenia inwestycyjnego podniesie poziom tych wód.”;
- 14) nowe brzmienie §4 ust. 8: „Nakaz utrzymania drożności cieków wodnych oraz zachowania dostępu wzdłuż urządzeń melioracyjnych w celu ich utrzymania i konserwacji.”;
- 15) nowe brzmienie §4 ust. 9: „Gromadzenie i zagospodarowanie odpadów w sposób zgodny z przepisami odrębnymi.”;
- 16) nowe brzmienie §4 ust. 10: „Stosowanie ekologicznych nośników energii: gaz ziemny i płynny, energia elektryczna, olej opałowy, alternatywne ekologiczne, odnawialne źródła energii o mocy do 100 kW, z wyjątkiem elektrowni wiatrowych.”;
- 17) w §4 dodaje się ust. 11 o treści: „Zakaz stosowania paliw węglowych do celów grzewczych i technologicznych w nowoprojektowanych budynkach.”
- 18) w §4 dodaje się ust. 12 o treści: „Zakaz:
 - 1) lokalizacji przedsięwzięć mogących zawsze znacząco oddziaływać na środowisko, z wyjątkiem terenów oznaczonych na rysunku planu symbolami AG oraz inwestycji celu publicznego;
 - 2) zakaz lokalizacji przedsięwzięć mogących potencjalnie znacząco oddziaływać na środowisko, z wyjątkiem:
 - a) terenów oznaczonych na rysunku planu symbolami DG, DR, AG, UK, UO, US/UR, UP, NO, EE, WW, SR oraz terenów rolnych,
 - b) inwestycji z zakresu handlu, zabudowy mieszkaniowej wraz z towarzyszącą infrastrukturą oraz garaży, parkingów samochodowych lub zespołów parkingów na terenach oznaczonych na rysunku planu symbolami MJ, MW, MJ/MZ, MZ, DG/M,
 - c) inwestycji celu publicznego.”;
- 19) w §4 dodaje się ust. 13 o treści: „Ograniczenie chowu i hodowli zwierząt do 120 DJP dla nowoprojektowanych obiektów, z zachowaniem odległości od sąsiadującej zabudowy określonych w przepisach odrębnych.”;
- 20) w §4 dodaje się ust. 14 o treści: „Zakaz lokalizacji:
 - a) ferm zwierząt futerkowych,
 - b) zakładów spopielenia zwłok,
 - c) zakładów o zwiększonym lub dużym ryzyku wystąpienia poważnych awarii przemysłowych, z wyjątkiem terenów oznaczonych na rysunku planu symbolami AG.”.

• **W zakresie zasad modernizacji, rozbudowy i budowy systemów komunikacji ustalono:**

- 21) nowe brzmienie §5 ust. 2 lit. c tiret 1: „nr 434 – 30 m,”;
- 22) nowe brzmienie §5 ust. 2 lit. c tiret 2: „obwodnice i odcinki dróg nie będące ulicami dla drogi nr 434 – 25 m,”;
- 23) nowe brzmienie §5 ust. 2 lit. c tiret 3: „dla istniejących odcinków drogi nr 434 równoległych do projektowanych obwodnic Kleszczewa i Nagradowic utrzymać co najmniej istniejącą szerokość pasa drogowego,”;
- 24) nowe brzmienie §5 ust. 4 lit. c: „dla ulic w śladzie drogi wojewódzkiej nr 434 – 10 m w terenach zabudowanych i 20 m na odcinku drogi wojewódzkiej poza terenem zabudowanym,”;
- 25) nowe brzmienie §5 ust. 5: „Dopuszczenie realizacji ścieżek rowerowych na całym obszarze planu.”;
- 26) nowe brzmienie §5 ust. 6: „Dla terenów nowej zabudowy zakazuje się realizacji bezpośrednich wjazdów na drogę wojewódzką nr 434, autostradę nr A2, drogę ekspresową nr S5, drogi powiatowe klasy G. Obsługa komunikacyjna na tych terenach poprzez równoległe drogi zbiorcze lub skrzyżowania bezkolizyjne. Wskazana jest realizacja wjazdów zbiorczych również dla dróg powiatowych. Powyższy zapis nie dotyczy terenów leżących w ciągu istniejącej zabudowy.”;
- 27) nowe brzmienie §5 ust. 10: „Obsługę komunikacyjną budynków zlokalizowanych wzdłuż dróg gminnych, powiatowych i drogi wojewódzkiej, o znacznym natężeniu ruchu, należy prowadzić poprzez drogi równoległe – serwisowe.”;
- 28) w §5 dodaje się ust. 13 o treści: „Zakaz odprowadzania wód opadowych i roztopowych na pas drogowy autostrady A2 oraz drogi ekspresowej S5.”;

• **W zakresie zasad modernizacji, rozbudowy i budowy infrastruktury technicznej ustalono:**

- 29) nowe brzmienie §6 ust. 1: „Zaopatrzenie w wodę odbywać się będzie z istniejącej i projektowanej sieci wodociągowej, obsługującej wszystkie jednostki osadnicze z istniejących i projektowanych ujęć wody. Dopuszcza się korzystanie z ujęć indywidualnych lub zaopatrzenie z zewnętrznych sieci wodociągowych.”;
- 30) nowe brzmienie §6 ust. 2: „Nakaz przyłączenia nowoprojektowanych obiektów do sieci kanalizacji sanitarnej. Do czasu jej realizacji dopuszczenie odprowadzania ścieków bytowych do szczelnych zbiorników bezodpływowych lub zgodnie z przepisami odrębnymi.”;
- 31) nowe brzmienie §6 ust. 4: „Dopuszczenie modernizacji, remontów, przebudowy, rozbudowy istniejących sieci elektroenergetycznych.”;
- 32) nowe brzmienie §6 ust. 7: „Dla linii energetycznych 220 kV i 400 kV, obowiązują strefy ograniczonego użytkowania: wzdłuż linii 220 kV relacji Plewiska - Konin, obowiązuje strefa ograniczonego użytkowania o szerokości całkowitej 70 m, a od projektowanej linii 400 kV obowiązuje strefa ograniczonego użytkowania o szerokości całkowitej 56 m. Dopuszcza się możliwość przebudowy istniejącej linii energetycznej o napięciu 220 kV na linię o napięciu 400 kV, względnie na linie wielotorową wielonapięciową.”;
- 33) nowe brzmienie §6 ust. 12: „Ustala się:
 - 1) lokalizację sieci i urządzeń infrastruktury technicznej, w tym przepompowni ścieków, w granicach linii rozgraniczających terenów komunikacji, z dopuszczeniem lokalizacji sieci i

urządzeń infrastruktury technicznej na pozostałych terenach, w przypadku gdy nie ma innej technicznej możliwości, z zastrzeżeniem pkt 2 i 3;

2) na obszarze gruntów rolnych klas I-III oraz gruntów leśnych, dopuszczenie wyłącznie przebiegu sieci i urządzeń infrastruktury technicznej w zakresie nie wymagającym wyłączenia gruntów z produkcji rolnej lub leśnej;

3) dopuszczenie lokalizacji sieci i urządzeń infrastruktury technicznej niezwiązanej z funkcjonowaniem drogi w pasie drogowym autostrady nr A2 i drogi ekspresowej S5 po uzyskaniu zgody zarządcy drogi w zakresie warunków lokalizacji i parametrów technicznych projektowanych sieci i urządzeń.”;

- nowe brzmienie §6 ust. 13: „Dla prowadzenia infrastruktury technicznej niezwiązanej z funkcjonowaniem drogi S5 i autostrady nr A2, zarezerwować należy teren poza pasem drogowym autostrady nr A2 oraz drogi S5.”;
- w §6 dodaje się ust. 15 o treści: „W zakresie odprowadzania wód opadowych i roztopowych ustala się:
 - 1) z terenów komunikacji – odprowadzanie wód opadowych i roztopowych do sieci kanalizacji deszczowej lub zgodnie z przepisami odrębnymi;
 - 2) z pozostałych terenów – nakaz zagospodarowania wód opadowych i roztopowych w granicach własnej działki budowlanej, w tym między innymi do dołów chłonnych, zbiorników retencyjnych lub zgodnie z przepisami odrębnymi.”;
- w §6 dodaje się ust. 16 o treści: „Dopuszczenie zasilania z indywidualnych źródeł energii elektrycznej wytwarzanej między innymi w układach fotowoltaicznych o mocy do 100 kW oraz w urządzeniach kogeneracyjnych, z wyjątkiem elektrowni wiatrowych, z dopuszczeniem zasilania publicznych obiektów infrastruktury technicznej z turbin wiatrowych.”;
- w §6 dodaje się ust. 17 o treści: „Zakaz lokalizacji nadajników telefonii komórkowej w odległości mniejszej niż:
 - 1) 200,0 m od linii rozgraniczających terenów oznaczonych na rysunku planu symbolami MJ, MJ/MZ, MZ, DG/M;
 - 2) 1,5 krotności całkowitej wysokości nadajnika telefonii komórkowej od zewnętrznej krawędzi jezdni autostrady A2 i drogi ekspresowej S5.”;

• **W zakresie zasad ochrony i kształtowania ładu przestrzennego ustalono:**

38) w §7 dodaje się ust. 4 o treści: „Dopuszczenie lokalizacji urządzeń sportowo – rekreacyjnych, placów zabaw oraz obiektów małej architektury na całym obszarze planu.”;

39) w §7 dodaje się ust. 5 o treści: „Kolorystykę:

1) pokrycia dachowego w przypadku dachu o kącie nachylenia głównych połaci dachowych powyżej 20° – odcienie koloru czerwonego, brązowego, szarego lub grafitowego;

2) elewacji – biały, odcienie beżu, szarości lub koloru zastosowanych materiałów budowlanych w barwach dla nich naturalnych, z dopuszczeniem zastosowania innego koloru elewacji na 30% powierzchni elewacji budynku.”;

40) w §7 dodaje się ust. 6 o treści: „Zakaz stosowania blachy falistej i blachy trapezowej jako materiału elewacji budynków.”;

41) w §7 dodaje się ust. 7 o treści: „Zakaz lokalizacji wolnostojących oraz umieszczonych na dachach i elewacjach budynków reklam, w tym tablic reklamowych, urządzeń reklamowych i

sztydów, skierowanych do użytkowników autostrady nr A2 oraz drogi ekspresowej S5 lub mogących rozpraszać uwagę użytkowników wyżej wymienionych dróg.”;

42) w §7 dodaje się ust. 8 o treści: „Nakaz projektowania i realizacji oświetlenia terenów położonych przy autostradzie nr A2 oraz drodze ekspresowej S5 w sposób uniemożliwiający wystąpienie zjawiska olśnienia użytkowników dróg.”;

• **W zakresie zasad modernizacji, rozbudowy i budowy systemów komunikacji ustalono:**

43) w §7 dodaje się ust. 9 o treści: „Nakaz zapewnienia, dla samochodów osobowych, na terenie działki budowlanej, co najmniej, z zastrzeżeniem ust. 10:

- 1) 2 stanowisk postojowych na 1 lokal mieszkalny w zabudowie jednorodzinnej, wliczając w to miejsca postojowe w garażu;
- 2) 1,5 stanowiska postojowego na 1 lokal mieszkalny w zabudowie wielorodzinnej, wliczając w to miejsca postojowe w garażu;
- 3) 2 stanowisk postojowych na każde 100 m² powierzchni użytkowej w zabudowie usługowej, produkcyjnej, jednakże nie mniej niż 1 stanowisko na 2 zatrudnionych;
- 4) 1 stanowiska postojowego na każde 200 m² powierzchni użytkowej zabudowy magazynowej, jednakże nie mniej niż 1 miejsce na 2 zatrudnionych;
- 5) 20 stanowisk postojowych na 100 miejsc konsumpcyjnych w obiektach gastronomicznych;
- 6) 1 stanowiska postojowego na 10 użytkowników jednocześnie w obiektach sportowo-rekreacyjnych;
- 7) 1 stanowiska postojowego na każde rozpoczęte 50 m² powierzchni użytkowej w zabudowie kultu religijnego.”;

44) w §7 dodaje się ust. 10 o treści: „Dopuszczenie lokalizacji miejsc postojowych o których mowa w ust. 9, na parkingach zlokalizowanych poza terenem działki budowlanej, zgodnie z przepisami odrębnymi.”;

45) w §7 dodaje się ust. 11 o treści: „Nakaz zapewnienia miejsc postojowych dla pojazdów zaopatrzonych w kartę parkingową, zgodnie z przepisami odrębnymi.”;

• **W zakresie zasad kształtowania zabudowy oraz wskaźników zagospodarowania terenu ustalono:**

46) w §7 dodaje się ust. 12 o treści: „Minimalną powierzchnię nowo wydzielanych działek budowlanych dla zabudowy szeregowej: 200,0 m².;

47) w §7 dodaje się ust. 13 o treści: „Dla nowoprojektowanej zabudowy mieszkaniowej szeregowej, w ramach jednej inwestycji, ustala się:

- 1) minimalną liczbę budynków mieszkalnych – segmentów: 6;
- 2) maksymalną liczbę budynków mieszkalnych – segmentów: 12.”;

48) w §7 dodaje się ust. 14 o treści: „W zakresie szczególnych warunków zagospodarowania terenów oraz ograniczeń w ich użytkowaniu, w tym zakazu zabudowy, wynikających z lokalizacji dystrybucyjnej sieci elektroenergetycznej ustala się:

- 1) nakaz zachowania istniejącej sieci dystrybucyjnej energii elektrycznej oraz uwzględnienie wynikających z jej istnienia obostrzeń w zagospodarowaniu terenu;
- 2) pasy technologiczne (pasy ochrony funkcyjnej) wzdłuż projektowanych i istniejących linii elektroenergetycznych dystrybucyjnych, w poziomie nie mniejsze niż:

- a) dla linii napowietrznych WN-110 kV – 22,0 m, po 11,0 m po każdej ze stron od osi linii,
 - b) dla linii napowietrznych SN-15 kV – 14,0 m, po 7,0 m po każdej ze stron od osi linii,
 - c) dla linii napowietrznych nn-0,4 kV – 7,0 m, po 3,5 m po każdej ze stron od osi linii,
 - d) dla linii kablowych WN – 1,0 m, po 0,5 m po każdej ze stron od osi linii,
 - e) dla linii kablowych SN i nn-0,4 kV – 0,5 m, po 0,25 m po każdej ze stron od osi linii;
- 3) zakaz sadzenia roślinności wysokiej i o rozbudowanym systemie korzeniowym w pasach technologicznych, w tym obowiązuje szerokość pasa wycinki podstawowej drzew na trasie linii wg przepisów odrębnych,
- 4) dopuszczenie budowy nowej infrastruktury technicznej elektroenergetycznej oraz przebudowy, remontu i utrzymania istniejącej infrastruktury technicznej elektroenergetycznej, na podstawie przepisów odrębnych,
- 5) nakaz zapewnienia swobodnego dostępu i dojazdu do infrastruktury technicznej elektroenergetycznej, w tym stacji elektroenergetycznych, linii elektroenergetycznych oraz konstrukcji wsporczych (słupów) w celu przeprowadzania prac eksploatacyjnych lub usuwania awarii.”;
- 49) w §7 dodaje się ust. 15 o treści: „W zakresie szczególnych warunków zagospodarowania terenów oraz ograniczeń w ich użytkowaniu, w tym zakazu zabudowy, wynikających z lokalizacji sieci gazowej wysokiego ciśnienia ustala się:
- a) nakaz uwzględnienia przepisów odrębnych w zakresie stref kontrolowanych istniejącej i projektowanej sieci gazowej wysokiego ciśnienia:
 - a) gazociąg DN 500 relacji Śrem - Poznań (rok budowy: 1972) o maksymalnym ciśnieniu roboczym powyżej 2,5 MPa, z dopuszczeniem zmniejszenia szerokości strefy kontrolowanej, zgodnie z przepisami odrębnymi,
 - b) gazociąg DN 80 odboczka do miejscowości Tulce (rok budowy: 1993) o maksymalnym ciśnieniu roboczym powyżej 2,5 MPa, z dopuszczeniem zmniejszenia szerokości strefy kontrolowanej, zgodnie z przepisami odrębnymi,
 - c) gazociąg DN 80 odboczka Kleszczewo (Śródka) (rok budowy: 1995) o maksymalnym ciśnieniu roboczym powyżej 1,6 MPa;
 - 2) w strefach kontrolowanych zakaz lokalizacji obiektów budowlanych, nasadzeń drzew, urządzenia stałych składów i magazynów oraz podejmowania działań mogących spowodować uszkodzenie gazociągu podczas jego użytkowania, zgodnie z przepisami odrębnymi;
 - 3) nakaz projektowania skrzyżowań gazociągu z drogami i innymi inwestycjami liniowymi zgodnie z przepisami odrębnymi.”;
- 50) w §7 dodaje się ust. 16 o treści: „W zakresie szczególnych warunków zagospodarowania terenów oraz ograniczeń w ich użytkowaniu, w tym zakazu zabudowy, ustala się:
- 1) nakaz uwzględnienia przepisów odrębnych dla budowli o wysokości równej i większej niż 50 m n.p.t.;
 - 2) nakaz uwzględnienia przepisów odrębnych w zakresie zgłaszania i oznakowania przeszkód lotniczych, w związku z powierzchniami ograniczającymi lotniska wojskowego Poznań – Krzesiny oraz generowanymi przez lotnisko ograniczeniami wysokości zabudowy.”;
- 51) w §8, CZĘŚĆ I – GOWARZEWO, TANIBÓRZ, SZEWCY:
- a) ust. 1, pkt 5 nowe brzmienie lit. c: „w budynkach mieszkalnych dachy dwu-, lub

- wielospadowe,”
- b) ust. 4, pkt 4 dodaje się lit. h o treści: „w budynkach służących działalności gospodarczej dachy płaskie, jedno-, lub dwuspadowe.”,
 - c) ust. 5, pkt 5 dodaje się lit. d o treści: „w budynkach służących działalności gospodarczej dachy płaskie lub jednospadowe.”,
 - d) ust. 6, pkt 5 dodaje się lit. d o treści: „w budynkach służących działalności gospodarczej dachy płaskie, jedno-, lub dwuspadowe.”,
 - e) ust. 7, pkt 4 dodaje się lit. d o treści: „w budynkach służących działalności gospodarczej dachy płaskie lub jednospadowe.”;
- 52) w §8, CZĘŚĆ II – TULCE:
- a) ust. 2, pkt 5 dodaje się lit. d o treści: „w budynkach mieszkalnych dachy płaskie, dwu-, lub wielospadowe.”,
 - b) ust. 5, pkt 4 dodaje się lit. h o treści: „w budynkach służących działalności gospodarczej dachy płaskie, jedno-, lub dwuspadowe.”,
 - c) ust. 6, pkt 5 dodaje się lit. d o treści: „w budynkach służących działalności gospodarczej dachy płaskie lub jednospadowe.”,
 - d) ust. 7, pkt 5 dodaje się lit. d o treści: „w budynkach służących działalności gospodarczej dachy płaskie, jedno-, lub dwuspadowe.”,
 - e) ust. 8, pkt 4 dodaje się lit. d o treści: „w budynkach służących działalności gospodarczej dachy płaskie lub jednospadowe.”;
- 53) w §8, CZĘŚĆ III – KOMORNIKI:
- a) ust. 4, pkt 5 dodaje się lit. d o treści: „w budynkach służących działalności gospodarczej dachy płaskie lub jednospadowe.”,
 - b) ust. 5, pkt 4 dodaje się lit. h o treści: „w budynkach służących działalności gospodarczej dachy płaskie lub jednospadowe.”,
 - c) ust. 6, pkt 5 dodaje się lit. d o treści: „w budynkach służących działalności gospodarczej dachy płaskie, jedno-, lub dwuspadowe.”;
- 54) w §8, CZĘŚĆ IV – NAGRADOWICE, KRZYŻOWNIKI:
- a) ust. 5, pkt 4 dodaje się lit. d o treści: „w budynkach służących działalności gospodarczej dachy płaskie lub jednospadowe.”,
 - b) ust. 6, pkt 5 dodaje się lit. d o treści: „w budynkach służących działalności gospodarczej dachy płaskie, jedno-, lub dwuspadowe.”,
 - c) ust. 7, pkt 4 dodaje się lit. d o treści: „w budynkach służących działalności gospodarczej dachy płaskie lub jednospadowe.”;
- 55) w §8, CZĘŚĆ V – ŚRÓDKA:
- a) ust. 3, pkt 5 dodaje się lit. d o treści: „w budynkach służących działalności gospodarczej dachy płaskie lub jednospadowe.”,
 - b) ust. 4, pkt 4 dodaje się lit. d o treści: „w budynkach służących działalności gospodarczej dachy płaskie lub jednospadowe.”,
 - c) ust. 5, pkt 5 dodaje się lit. d o treści: „w budynkach służących działalności gospodarczej dachy płaskie, jedno-, lub dwuspadowe.”,
 - d) przestaje obowiązywać ust. 7;
- 56) w §8, CZĘŚĆ VI – ZIMIN:
- a) ust. 4, pkt 4 dodaje się lit. h o treści: „w budynkach służących działalności gospodarczej

- dachy płaskie, jedno-, lub dwuspadowe.”,
- b) ust. 5, pkt 5 dodaje się lit. c o treści: „w budynkach służących działalności gospodarczej dachy płaskie, jedno-, lub dwuspadowe.”;
- 57) w §8, CZĘŚĆ VII – KREROWO:
- a) ust. 3, pkt 5 dodaje się lit. c o treści: „w budynkach służących działalności gospodarczej dachy płaskie, jedno-, lub dwuspadowe.”;
- 58) w §8, CZĘŚĆ VIII – MARKOWICE:
- a) ust. 3, pkt 5 dodaje się lit. d o treści: „w budynkach służących działalności gospodarczej dachy płaskie lub jednospadowe.”;
- 59) w §8, CZĘŚĆ IX – POKLATKI:
- a) ust. 4, pkt 4 dodaje się lit. d o treści: „w budynkach służących działalności gospodarczej dachy płaskie, jedno-, lub dwuspadowe.”,
- b) ust. 5, pkt 5 dodaje się lit. d o treści: „w budynkach służących działalności gospodarczej dachy płaskie lub jednospadowe.”;
- c) dodaje się ust. 9 o treści: „Na terenach oznaczonych na rysunku planu – załącznik nr 1 symbolem 9ZPZ, obowiązują następujące ustalenia:
- 1) Pełniona funkcja – teren zieleni parkowej zespołu dworsko – parkowego;
 - 2) Zasady zagospodarowania terenu:
 - a) możliwa jest rozbudowa i taki sposób zagospodarowania terenu, który podniesie jego estetykę i funkcjonalność,
 - b) waloryzacja jakościowa istniejącej zieleni.”;
- 60) w §8, CZĘŚĆ X – KLESZCZEWO, BUGAJ, LIPOWICE:
- a) ust. 4, pkt 5 dodaje się lit. d o treści: „w budynkach służących działalności gospodarczej dachy płaskie, jedno-, lub dwuspadowe.”;
- 61) w §8, CZĘŚĆ XI – BYLIN:
- a) ust. 5, pkt 4 dodaje się lit. h o treści: „w budynkach służących działalności gospodarczej dachy płaskie, jedno-, lub dwuspadowe.”,
- b) ust. 6, pkt 5 dodaje się lit. d o treści: „w budynkach służących działalności gospodarczej dachy płaskie lub jednospadowe.”;
- 62) w §8, CZĘŚĆ XII – TERENY INNE:
- a) ust. 1, pkt 6 dodaje się lit. e o treści: „w budynkach służących działalności gospodarczej dachy płaskie lub jednospadowe.”.

W projekcie planu doprecyzowano zasady zagospodarowania, nakazy, zakazy i dopuszczenia dotyczące m.in. lokalizowania obiektów budowlanych w przestrzeni lub sposobu urządzenia danych terenów. Dla planowanej zabudowy określono parametry i wskaźniki zabudowy. Oprócz tego w planie doprecyzowano ogólne zasady: ładu przestrzennego, ochrony środowiska przyrodniczego, a także wyposażenia w sieci infrastruktury technicznej.

Miejscowy plan zagospodarowania przestrzennego, będący przedmiotem prognozy, został opracowany z uwzględnieniem zapisów studium uwarunkowań i kierunków zagospodarowania przestrzennego gminy Kleszczewo ze zmianami.

Oprócz powyższego dokumentu, projekt miejscowego planu zagospodarowania przestrzennego jest powiązany z obowiązującymi dotychczas na obszarze opracowania

lub w jego sąsiedztwie miejscowymi planami zagospodarowania przestrzennego, jeżeli odnoszą się one do analizowanych terenów. Zapisy projektu planu, będącego przedmiotem prognozy, nie mogą być sprzeczne z zasadami zagospodarowania obowiązującymi w bezpośrednim sąsiedztwie obszaru opracowania.

4. Charakterystyka gminy Kleszczewo

Zgodnie z informacjami uzyskanymi ze Studium uwarunkowań i kierunków zagospodarowania przestrzennego, gmina Kleszczewo położona jest w centrum województwa wielkopolskiego, w bezpośrednim sąsiedztwie miasta Poznania. Z miastem Poznaniem graniczy poprzez jego południowo-wschodnią granicę. Od północy graniczy z gminą Swarzędz, od wschodu z gminą Kostrzyn, od południowego wschodu z gminą Środa Wielkopolska, a od południa z gminą Kórnik. Siedzibą władz gminy jest wieś gminna Kleszczewo, oddalona od centrum Poznania 20 km, od miasta Kórnika 12 km, od miasta Środy 14 km, od miasta Kostrzyna 8 km.

Na 17 gmin powiatu poznańskiego, gmina Kleszczewo jest jedną z najmniejszych. Pod względem powierzchni zajmuje przedostatnie 14 miejsce, pomijając gminy miejskie powiatu. Pod względem zaludnienia zajmuje ostatnią pozycję. Gmina Kleszczewo ma charakter rolniczy. Użytki rolne zajmują około 89% jej powierzchni, a lasy zaledwie 2,1%. Funkcją uzupełniającą gminy jest rozwijające się mieszkalnictwo.

4.1. Położenie geograficzne

Według regionalizacji fizyczno-geograficznej J. Kondrackiego teren opracowania leży na obszarze monotonnej Równiny Wrzesińskiej – mezoregionie należącym do makroregionu Pojezierze Wielkopolskie i podpowincji Pojezierza Południowobałtyckie. Ukształtowanie powierzchni terenu jest mało zróżnicowane. Jedynie zachodni skraj gminy charakteryzuje pewne urozmaicenie, co powoduje, że różnice wysokości nieco przekraczają 30 m.

Krajobraz gminy tworzą:

- wysoczyzna morenowa płaska, o spadkach 0÷3%, wyniesiona od około 80 m n.p.m. (w południowej części gminy) do prawie 95 m n.p.m. (we wschodnim jej fragmencie),
- wysoczyzna morenowa falista, o spadkach 3÷6%, zajmująca niewielki fragment wschodniej części gminy,
- dolina Michałówki, rynna subglacjalna o orientacji N-S, z mało czytelnym systemem powierzchni terasowych oraz silnie nachylonymi zboczami o spadkach dochodzących do około 10÷15%,
- doliny erozyjno-denudacyjne.

4.2. Budowa geologiczna i gleby

Według informacji uzyskanych ze Studium uwarunkowań i kierunków zagospodarowania przestrzennego, obszar gminy Kleszczewo leży w obrębie monokliny przedsudeckiej. Głębokie podłoże tworzy tzw. platforma paleozoiczna, na której zalega pokrywa mezozoicznych skał osadowych z okresu triasu, jury i kredy. Przykrywający ww. formacje geologiczne trzeciorzęd reprezentowany jest przez osady oligocenu, miocenu i pliocenu o łącznej miąższości rzędu 100÷140 m. Strop podłoża podczwartorzędowego, wykształconego w postaci ilów plioceńskich znajduje się na rzędnej 30÷40 m n.p.m. Utwory czwartorzędowe związane są z akumulacyjną

działalnością lodowca oraz erozyjną i akumulacyjną działalnością wód lodowcowych w okresach glacialnych i rzecznych w okresach interglacialnych. Utwory zlodowacenia południowopolskiego występują sporadycznie. Interglacja mazowiecki stanowią piaszczysto-żwirowe osady dolin rzecznych, z których największą jest wielkopolska dolina kopalna (o szerokości ca 3,5÷20 km)

Zlodowacenie środkowopolskie reprezentuje jeden, lokalnie dwa poziomy glin morenowych o miąższości kilkudziesięciu metrów rozdzielone zmiennej grubości serią osadów fluwioglacjalnych. Interglacja eemski charakteryzuje się zmienną miąższością rzędu 5÷10 m. Od powierzchni terenu zalega kilkunastometrowa warstwa glin zwałowych z okresu zlodowacenia bałtyckiego, rozdzielona przez zmiennej miąższości osady wód płynących.

Utwory holoceniowe odznaczają się niewielką: kilkunasto-, kilkudziesięciocentymetrową miąższością i z reguły reprezentowane są przez piaski próchniczne, rzadziej namuły organiczne [1, 30]. Warunki gruntowe są mało urozmaicone. W podłożu rozległych obszarów wysoczyznowych niemal powszechnie występują: gliny, gliny piaszczyste i piaski gliniaste, najczęściej o konsystencji twaroplastycznej i półzwartej (często z około 1÷2 metrową warstwą gruntów plastycznych i miękkoplastycznych w strefie występowania wody gruntowej), lokalnie tylko przykryte cienką warstwą piasków. Wyjątkiem jest rynna rzeki Michałówki w zachodniej części gminy, gdzie miąższość osadów piaszczysto-żwirowych jest większa, rzędu kilku metrów. Dno rynny oraz licznych rozcięć erozyjno-denudacyjnych powierzchni wysoczyznowej wyścielają luźne piaski próchniczne i namuły organiczne.

Na obszarze gminy nie ma udokumentowanych złóż surowców mineralnych. Perspektywy udokumentowania jakichkolwiek złóż są znikome. Nie prowadzono zatem żadnych prac zwiadowczych. Część obszaru gminy objęta jest koncesją na poszukiwanie i rozpoznawanie złóż ropy naftowej i gazu „Kórnik – Środa” nr 32/96/p z dnia 19.07.1996 r.

Warunki glebowe gminy należą do jednych z najlepszych w województwie. Ogólny wskaźnik rolniczej przestrzeni produkcyjnej, według klasyfikacji Instytutu Upraw, Nawożenia i Gleboznawstwa (IUNiG) w Puławach wynosi 81,2 pkt., przy średniej byłego województwa poznańskiego 67,5 pkt. oraz średniej krajowej 66,6 pkt. Grunty orne zajmują blisko 90% ogólnej powierzchni gminy i w połowie zajęte są przez gleby wysokich klas bonitacyjnych kl. II÷IIIb, a uzupełnione glebami kl. IVa zajmują ponad 80% arealu gruntów ornych. Przeważają gleby brunatne właściwe i biellicowe (lokalnie w sąsiedztwie dolin cieków czarne ziemie) wytworzone z glin i piasków gliniastych mocnych lub lekkich na glinie, kompleksów pszennych: bardzo dobrego (1) i dobrego (2) oraz pszenno-żytniego (4). Uzupełnieniem są gleby brunatne wylugowane i biellicowe wytworzone z piasków gliniastych lekkich lub nawet słabogliniastych na glinie, w przewadze kl. IVa kompleksu żytniego dobrego (5), znacznie rzadziej w kl. IVb lub nawet V kompleksu żytniego słabego (6). Na terenach niżej położonych lub charakteryzujących się nadmiernym uwilgotnieniem występują gleby kompleksu zbożowo-pastewnego mocnego (8) lub słabego (9). Zajmują one jednak niespełna 3% ogólnej powierzchni gruntów ornych. Jeszcze mniejszy jest udział słabych gleb napiaskowych kl. VI (1,1%) kompleksu żytniego bardzo słabego (7). Mało zróżnicowane są też gleby (czarne ziemie właściwe i zdegradowane, gleby murszowo-mineralne i murszowate, itp.) w dolinach cieków, zajęte przez średnie bądź słabe użytki zielone. Z uwagi na ich niewielki udział (3,4%), a jednocześnie pełnione funkcje przyrodniczo-ekologiczne, tereny te zasługują na szczególną ochronę.

4.3. Wody powierzchniowe i podziemne

Gmina Kleszczewo w całości położona jest w dorzeczu rzeki Warty. Zachodnią część terenu odwadnia rzeka Kopla wraz z dopływami: Michałówką wyznaczającą zachodnią granicę gminy oraz Męcinańską odwadniającą jej centralne połączenie. Z południowej części gminy zbiera wody inny dopływ Kopli – Średzka Struga. Ww. cieką charakteryzują się śnieżno-deszczowym reżimem zasilania, z jednym maksimum w ciągu roku. Po osiągnięciu wiosennego maksimum (marzec) stany wody i przepływy w ciekach wyraźnie się zmniejszają. Cały obszar charakteryzują niskie wartości odpływu wynikające z niedoboru opadów oraz małej zdolności retencyjnej zlewni.

Tab. 1 Wykaz Jednolitych Części Wód Powierzchniowych na terenie gminy Kleszczewo

Nazwa jednolitej część wód [europejski kod JCW]	Aktualny stan JCW	Ocena ryzyka nieosiągnięcia celów środowiskowych	Czynniki determinujące zagrożenie	Działania
Moskawa do Wielkiej RW600016185469	zły	zagrożona	nierozpoznana presja, presja komunalna, presja przemysłowa	<ul style="list-style-type: none"> - budowa sieci kanalizacyjnej w aglomeracji Środa Wielkopolska, - budowa sieci kanalizacyjnej w aglomeracji Nekla, - regularny wywóz nieczystości płynnych, - kontrola postępowania w zakresie oczyszczania ścieków przez przedsiębiorstwa z częstotliwością co najmniej raz na 3 lata, - kontrola postępowania w zakresie gromadzenia ścieków przez użytkowników prywatnych i przedsiębiorców oraz oczyszczania ścieków przez użytkowników, - weryfikacja warunków korzystania z wód zlewni, - przegląd pozwoleń wodnoprawnych.
Kopel do Głuszynki RW600016185747	zły	zagrożona	nierozpoznana presja, rolnictwo	<ul style="list-style-type: none"> - modernizacja i rozbudowa oczyszczalni ścieków Nagradowice, - rozbudowa oczyszczalni ścieków Tulce, - budowa sieci kanalizacyjnej w aglomeracji Tulce, - budowa indywidualnych systemów oczyszczania ścieków, - budowa nowych zbiorników bezodpływowych oraz remont istniejących, - regularny wywóz nieczystości płynnych, - realizacja programu działań mającego na celu ograniczenie odpływu azotu ze źródeł rolniczych.

Źródło: Aktualizacja planu gospodarowania wodami na obszarze dorzecza Odry, 2016, 2018 r.

Gmina Kleszczewo w przeważającej części zlokalizowana jest w ramach JCWP

Kopel do Głuszynki PLRW600016185747. W ocenie stanu jednolitych części wód w roku 2016 oraz 2018 przeprowadzonej przez WIOŚ w Poznaniu badania jakości wód rzeki Kopel zostały przeprowadzone w miejscowościach Czapury oraz Szczytniki. W obu punktach ogólny stan wód określono jako zły. Wody rzeki Kopel, pod względem zawartości elementów hydromorfologicznych zostały zaliczone do klasy II. Stan poniżej dobrego określono w odniesieniu do zawartości elementów fizykochemicznych. Pod względem zawartości elementów biologicznych w punkcie pomiarowym w Czapurach klasę wód określono jako II, natomiast w punkcie w Szczytnikach jako III.

Aktualizacja planu gospodarowania wodami na obszarze dorzecza Odry (Dz. U. z 2016 r. poz. 1967) wskazuje Jednolite Części Wód Powierzchniowych, w których zasięgu znajduje się gmina Kleszczewo. Jednolita Część Wód Powierzchniowych (JCW) to jednolita część wód, które zostały zgrupowane na potrzeby planów gospodarowania wodami i ich aktualizacji. Aktualny podział obowiązuje do 2021 r.

Celem środowiskowym dla jednolitych części wód powierzchniowych niewyznaczonych jako sztuczne lub silnie zmienione, jest ochrona, poprawa oraz przywracanie stanu, tak aby osiągnąć dobry stan tych wód, a także zapobieganie pogorszeniu ich stanu. Celem środowiskowym dla sztucznych i silnie zmienionych jednolitych części wód powierzchniowych jest ochrona tych wód oraz poprawa ich potencjału ekologicznego i stanu chemicznego, tak aby osiągnąć dobry potencjał ekologiczny i dobry stan chemiczny wód powierzchniowych, a także zapobieganie pogorszeniu ich potencjału ekologicznego oraz stanu chemicznego. Cele te realizuje się przez podejmowanie działań wskazanych dla poszczególnych części wód.

Na stronie internetowej Wojewódzkiego Inspektoratu Ochrony Środowiska zamieszczone są wyniki badań, klasyfikacja wskaźników i oceny stanu jednolitych części wód powierzchniowych w województwie wielkopolskim. Ocena stanu JCW za rok 2016 oraz 2018 obejmuje wszystkie JCW badane w latach 2011-2018 zachowując ważności zgodnie z zasadą dziedziczenia. Dziedziczenie oceny jest przeniesieniem wyników oceny JCW (elementów biologicznych, fizykochemicznych, hydromorfologicznych i chemicznych) na kolejny rok, w przypadku gdy JCW nie była objęta monitoringiem.

Zgodnie z zapisami Planu gospodarowania wodami na obszarze dorzecza Odry, została przeprowadzona analiza, której celem była identyfikacja znaczących oddziaływań antropogenicznych na wody ocena wpływu działalności człowieka na środowisko wodne. Wykorzystano do tego celu m.in. dane gromadzone w jednostkach administracyjnych w zakresie użytkowania wód, w tym pobory wody, zrzuty ścieków komunalnych i przemysłowych, wielkość nawożenia, hodowlę zwierząt. Ponadto zostały wzięte pod uwagę dane z monitoringu wód w zakresie poszczególnych wskaźników fizykochemicznych, biologicznych i hydromorfologicznych.

Wśród zaobserwowanych rodzajów presji na obszarze dorzecza Odry można wskazać:

- punktowe źródła zanieczyszczeń:
 - zrzuty ścieków komunalnych i przemysłowych,
 - działalność górniczą,
 - składowiska odpadów,
 - przypadkowe skażenia środowiska gruntowo-wodnego (zidentyfikowane zagrożenia nadzwyczajne – wg raportów o stanie środowiska WIOŚ);
- zanieczyszczenia obszarowe:

- działalność rolnicza, zanieczyszczenia związkami azotu ze źródeł rolniczych,
- zrzuty ścieków komunalnych z terenów nieobjętych kanalizacją;
- oddziaływania wywierane na ilościowy stan wód – pobory wód powierzchniowych i podziemnych.

Zasoby wód podziemnych w rejonie Kleszczewa należą do Głównego Zbiornika Wód Podziemnych (GZWP) nr 143 Subzbiornik Inowrocław-Gniezno oraz GZWP nr 144 o reżimie wysokiej ochrony (OWO), tzw. wielkopolskiej doliny kopalnej (WDK). Wody piętra czwartorzędowego występują w kilku poziomach.:

- poziom gruntowy,
- międzyglinowy środkowy (poziom wielkopolskiej doliny kopalnej),
- podglinowy (międzyglinowy dolny, o znikomym znaczeniu gospodarczym).

Ryc. 1 Lokalizacja jednolitej części wód podziemnych nr 60 i 61



Źródło: Państwowy Instytut Geologiczny, Państwowa Służba Hydrogeologiczna

W utworach trzeciorzędowych występują dwa poziomy wodonośne: oligoceński i mioceński, przy czym znaczenie gospodarcze ma tylko ten pierwszy. Wody gruntowe swym charakterem i głębokością występowania odzwierciedlają cechy konfiguracyjne terenu oraz budowę geologiczną jego podłoża. Olbrzymie połacie gminy to obszary pozadoliny o nieciągłym zwierciadle wody. Woda gruntowa występuje tu w podglinowych utworach piaszczysto-żwirowych i śródglinowych soczewach piasków i żwirów. Zwierciadło ma charakter napięty lub obserwuje się jedynie ślady wody w postaci sączeń. Okresowo po intensywnych opadach oraz w czasie wiosennych roztopów bardzo prawdopodobne jest utrzymywanie się wody na stropie słabo przepuszczalnego podłoża, w skrajnych przypadkach nawet na powierzchni terenu. Generalnie jednak wody podziemne dużych, wysoczyznowych połaci gminy charakteryzują się znacznymi wahaniami zwierciadła wody, co wiąże się z małą pojemnością retencyjną warstw wodonośnych. Latem, w warunkach dłużej utrzymującego się braku opadów, następuje okresowy zanik wody. Przy istniejących niedoborach, jednym ze sposobów zwiększenia zasobów dyspozycyjnych miała być budowa zbiornika retencyjnego w rejonie Tulec. Kolidują z przebiegającym gazociągiem i wysokie koszty realizacji inwestycji spowodowały zarzucenie tej koncepcji.

Gmina Kleszczewo zlokalizowana jest na obszarze JCWPd nr 60 i 61 (zgodnie z nowym podziałem na JCWPd), w 2016 r., 2017 r. i 2018 r. w ramach monitoringu operacyjnego wykonano pomiary jakości wód w JCWPd nr 62, odpowiadającemu częściowo JCWPd nr 60 i 61. Wód o bardzo dobrej jakości (I klasy) nie oznaczono, wody dobrej jakości (II klasy) stwierdzono w 4 punktach, zadowalającą jakość wód (III klasa), w 3 punktach, niezadowalającą (IV klasa) – 3 punkty oraz 2 punkty wykazały złą jakość wód (V klasa). Analiza danych pozwala określić stan chemiczny wód JCWPd nr 60 i 61 jako zadowalający, ze względu na określenie klasy II i III w przeważającej części wykonanych prób.

Najbliżej położonym punktem kontrolnym, był punkt w miejscowości Gruszczyn, na terenie gminy Swarzędz. W klasyfikacji pięciostopniowej wody tego obszaru zostały zaliczone do końcowej klasy jakości II (wody dobrej jakości). Klasa jakości w porównaniu do poprzedniego pomiaru uległa poprawie, w którym klasę w tym samym punkcie określono jako III (wody zadowalającej jakości). Jedynie wartości wskaźników Fe oraz O₂ zostały zakwalifikowane do klasy III. Przyczynami zmiany jakości może być geogeniczne pochodzenie wskaźnika, głębokość otworu oraz występowanie ilitu bezpośrednio pod ujmowanym poziomem.

4.4. Powietrze i klimat

Oдноśnie oceny jakości powietrza atmosferycznego, obszar gminy Kleszczewo przydzielono do strefy wielkopolskiej, obejmującej całe województwo poza Poznaniem i Kaliszem. Pełna ocena stanu czystości powietrza atmosferycznego obejmuje następujące zanieczyszczenia: dwutlenek azotu, dwutlenek siarki, benzen, ołów, arsen, nikiel, kadm, benzo(a)piren, pył PM₁₀, pył PM_{2,5}, ozon i tlenek węgla. Wynikiem oceny jest zaliczenie strefy do jednej z niżej opisanych klas:

- klasa A – jeżeli stężenia zanieczyszczeń na terenie strefy nie przekraczają odpowiednio poziomów dopuszczalnych lub poziomów docelowych;
- klasa B – jeżeli stężenia zanieczyszczeń na terenie strefy przekraczają poziomy dopuszczalne, lecz nie przekraczają poziomów dopuszczalnych powiększonych o margines tolerancji (tylko dla PM_{2,5});

- klasa C – jeżeli stężenia zanieczyszczeń na terenie strefy przekraczają poziomy dopuszczalne lub poziomy docelowe powiększone o margines tolerancji, a w przypadku, gdy margines tolerancji nie jest określony – poziomy dopuszczalne lub poziomy docelowe;
- klasa D1 – jeżeli poziom stężenia ozonu nie przekracza poziomu celu długoterminowego;
- klasa D2 – jeżeli poziom stężenia ozonu przekracza poziomu celu długoterminowego.

Klasa strefy jest określana na podstawie stężeń występujących w rejonach potencjalnie najbardziej zanieczyszczonych daną substancją. W rezultacie, nawet niezbyt rozległy obszar przekroczeń wartości normatywnych będzie miał wpływ na wynik klasyfikacji całej strefy o dużym obszarze. Z tego względu ważne jest podkreślenie faktu, że zaliczenie strefy do klasy C, D2 pod względem niektórych substancji nie oznacza złej jakości powietrza na całym jej terenie, a jest jedynie sygnałem, że w granicach strefy istnieją obszary wymagające podjęcia i prowadzenia działań na rzecz poprawy jakości powietrza.

W 2018 roku przeprowadzono ocenę jakości powietrza w województwie wielkopolskim, uwzględniając kryteria odnoszące się do ochrony zdrowia oraz ochrony roślin. Jej wyniki przedstawione są w Tab. 2 i 3 (Źródło: Roczna ocena jakości powietrza w województwie wielkopolskim za rok 2018 – WIOŚ Poznań).

Tab. 2. Wyniki oceny jakości powietrza dla strefy wielkopolskiej pod kątem ochrony zdrowia

NO ₂	SO ₂	CO	C ₆ H ₆	PM _{2,5}	PM ₁₀	B(a)P	As	Cd	Ni	Pb	O ₃
A	A	A	A	C	C	C	A	A	A	A	A

Tab. 3. Wyniki oceny jakości powietrza dla strefy wielkopolskiej pod kątem ochrony roślin

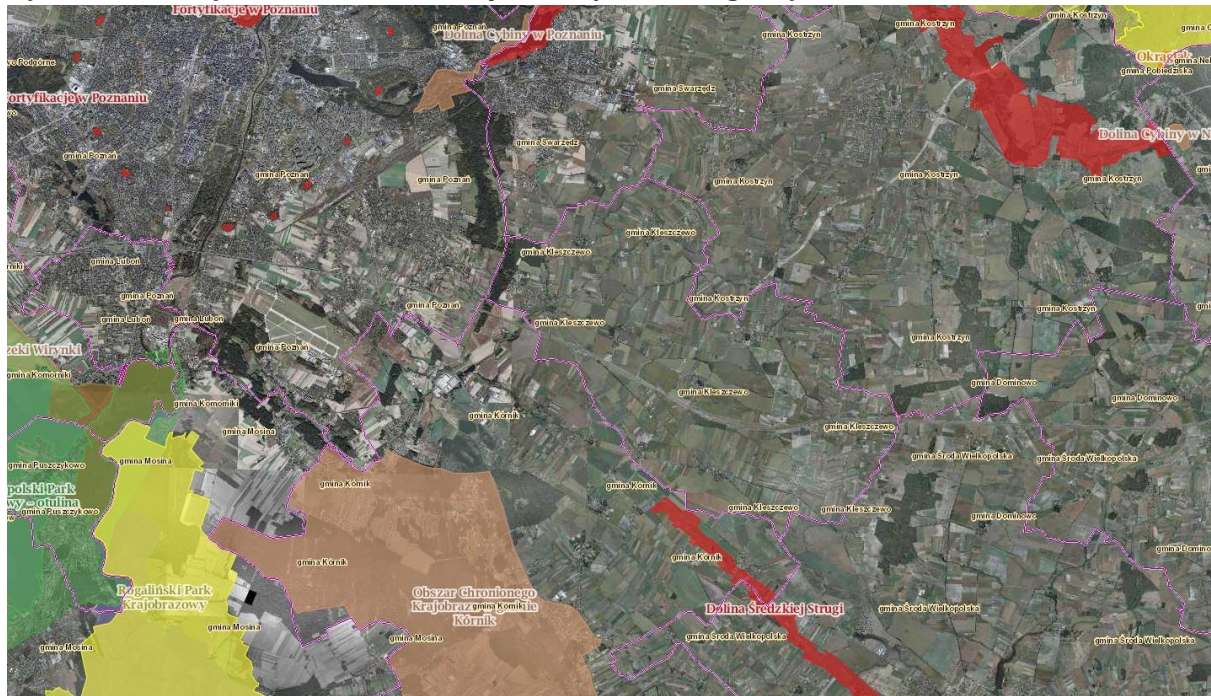
SO ₂	NO _x	O ₃
A	A	A

Na obszarze gminy przeważają wiatry zachodnie. Amplituda temperatur jest mniejsza niż we wschodniej części kraju z powodu większego wpływu klimatu morskiego. Średnia miesięczna temperatura powietrza wynosi 7,7°C. Roczna suma opadów wynosi około 500 mm. Maksymalne opady występują w okresie letnim, a minimalne przypadają na wrzesień oraz kwiecień. Długość okresu wegetacyjnego wynosi około 220 dni.

4.5. Obszary chronione na podstawie przepisów szczególnych

Na obszarze gminy nie występują formy ochrony przyrody (z wyjątkiem pomników przyrody). Obszary objęte ochroną występują natomiast w gminach Kórnik oraz Środa Wielkopolska, gdzie zlokalizowany jest obszar Natura 2000 – Dolina Średzkiej Strugi PLH300057, którego celem ochrony są cenne przyrodniczo siedliska zlokalizowane w Dolinie Średzkiej Strugi. Są to głównie torfy lub silnie zarośnięte stawy w otaczającym krajobrazie rolniczym. Poza tym obszary chronione występują również na terenie gmin Swarzędz oraz miasta Poznań (Ryc. 2).

Ryc. 2 Lokalizacja obszarów chronionych w sąsiedztwie gminy Kleszczewo



Źródło: www.geoserwis.gdos.gov.pl

5. Charakterystyka, analiza i ocena stanu środowiska na terenie objętym opracowaniem

5.1. Stan zagospodarowania i środowiska przyrodniczego

Zmiana planu dotyczy wyłącznie części tekstowej i dotyczy całego obszaru gminy Kleszczewo, na którym obowiązuje miejscowy plan zagospodarowania przestrzennego gminy Kleszczewo, przyjętym uchwałą Nr XXXVII/181/2005 Rady Gminy w Kleszczewie z dnia 30 września 2005 r.

Projekt nie dotyczy części obszaru gminy na której obowiązują zmiany ww. planu uchwalone w latach 2005-2019 (Tab. 4). Jednakże wciąż przeważająca część obszaru objęta jest ustaleniami ww. planu, dlatego też odstępuje się od opisu stanu zagospodarowania i środowiska przyrodniczego gminy, ze względu na informacje zawarte we wcześniejszych rozdziałach.

Tab. 4 Obowiązujące zmiany miejscowego planu zagospodarowania przestrzennego gminy Kleszczewo

I.p.	publikacja	nr uchwały	data uchwalenia	tytuł uchwały
1	Dz. Urz. Woj. Wielkopolskiego nr 158 poz. 4295 z dn. 18.11.2005 r.	XXXVII/181/2005	2005-09-30	Miejscowy plan zagospodarowania przestrzennego Gminy Kleszczewo
2	Dz. Urz. Woj. Wielkopolskiego nr 101 poz. 1898 z dn. 24.06.2008 r.	XIX/115/2008	2008-04-30	Zmiana miejscowego planu zagospodarowania przestrzennego Gminy Kleszczewo w miejscowości Kleszczewo

3	Dz. Urz. Województwa Wielkopolskiego nr 101 poz. 1900 z dn. 24.06.2008 r.	XIX/117/2008	2008-04-30	Zmiana miejscowego planu zagospodarowania przestrzennego Gminy Kleszczewo w miejscowości Gowarzewo
4	Dz. Urz. Województwa Wielkopolskiego nr 101 poz. 1899 z dn. 24.06.2008 r.	XIX/116/2008	2008-04-30	Zmiana miejscowego planu zagospodarowania przestrzennego Gminy Kleszczewo w miejscowości Tulce
5	Dz. U. woj. wielkopolskiego nr 286 poz. 4601 z dnia 27.10.2011 r.	X/73/2011	2011-09-07	Miejscowy plan zagospodarowania przestrzennego gminy Kleszczewo dla wybranych terenów w obrębie geodezyjnym Gowarzewo, w celu określenia zasad lokalizacji urządzeń związanych z wydobywaniem i przesyłem gazu ziemnego
6	Dz. Urz. Woj. Wielkopolskiego poz. 3576 z dn. 14.08.2012 r.	XX/145/2012	2012-06-27	Zmiana miejscowego planu zagospodarowania przestrzennego Gminy Kleszczewo obejmująca działkę nr 75/4 w obrębie Bylin
7	Dz. Urz. Woj. Wielkopolskiego poz. 3569 z dn. 13.08.2012 r.	XX/142/2012	2012-06-27	Zmiana miejscowego planu zagospodarowania przestrzennego Gminy Kleszczewo obejmująca działki nr 1 oraz 7 w obrębie Gowarzewo
8	Dz. Urz. Woj. Wielkopolskiego poz. 3575 z dn. 14.08.2012 r.	XX/144/2012	2012-06-27	Zmiana miejscowego planu zagospodarowania przestrzennego Gminy Kleszczewo obejmująca działki nr 209/3, 209/4 w obrębie Gowarzewo
9	Dz. Urz. Woj. Wielkopolskiego poz. 3570 z dn. 13.08.2012 r.	XX/143/2012	2012-06-27	Zmiana miejscowego planu zagospodarowania przestrzennego Gminy Kleszczewo obejmująca działki nr 68/3, 68/4, 68/5, 68/6, 68/7, 69/4, 448, 70/3 w obrębie Gowarzewo
10	Dz. Urz. Woj. Wielkopolskiego poz. 543 z dn. 16.01.2013 r.	XX/165/2012	2012-10-29	Zmiana miejscowego planu zagospodarowania przestrzennego Gminy Kleszczewo obejmująca działki nr 71/1, 71/2 w obrębie Krzyżowniki
11	Dz. Urz. Woj. Wielkopolskiego poz. 549 z dn. 16.01.2013 r.	XX/166/2012	2012-10-29	Zmiana miejscowego planu zagospodarowania przestrzennego Gminy Kleszczewo obejmująca działki nr 70/1, 70/2 w obrębie Markowice
12	Dz. Urz. Woj. Wielkopolskiego poz. 5904 z dn. 31.10.2013 r.	XXXIII/243/2013	2013-09-25	Zmiana miejscowego planu zagospodarowania przestrzennego gminy Kleszczewo, dla terenu działek o nr. ewid. 113/2 i 116/1 położonych w Tulcach
13	Dz. Urz. Województwa Wielkopolskiego poz. 348 z dn. 15.01.2014 r.	XXXVI/266/2013	2013-12-18	Zmiana miejscowego planu zagospodarowania przestrzennego gminy Kleszczewo w miejscowości Tulce
14	Dz. Urz. Woj. Wielkopolskiego z 24 lutego 2014 r. poz. 1173	XXXVII/272/2014	2014-01-29	Zmiana miejscowego planu zagospodarowania przestrzennego Gminy Kleszczewo obejmująca działki położone w miejscowości Kleszczewo

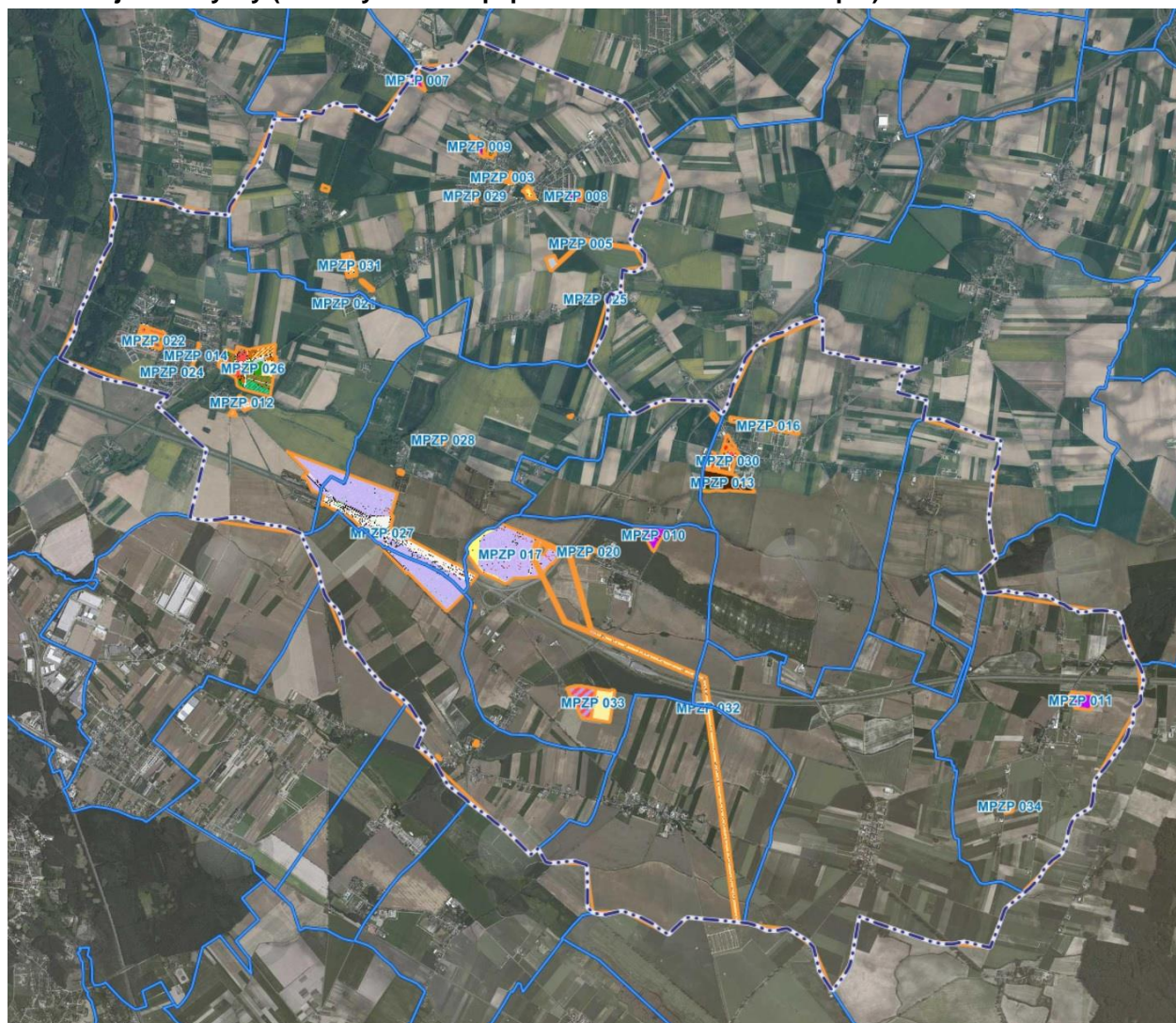
15	Dz. Urz. Województwa Wielkopolskiego poz. 7718 z dn. 7.12.2016 r.	XXII/156/2016	2016-11-30	Zmiana miejscowego planu zagospodarowania przestrzennego Gminy Kleszczewo obejmująca działkę położoną w miejscowości Tulce
16	Dz. Urz. Województwa Wielkopolskiego poz. 884 z dn. 31.01.2017 r.	XXV/173/2017	2017-01-25	Zmiana miejscowego planu zagospodarowania przestrzennego Gminy Kleszczewo obejmująca działki położone w Kleszczewie, Tulcach, Gowarzewie i Komornikach
17	Dz. Urz. Województwa Wielkopolskiego poz. 885 z dn. 31.01.2017 r.	XXV/174/2017	2017-01-25	Zmiana miejscowego planu zagospodarowania przestrzennego Gminy Kleszczewo obejmująca działkę o nr. ewid. 80/35 w Krzyżownikach
18	Dz. Urz. Województwa Wielkopolskiego poz. 3348 z dn. 19.04.2017 r.	XXVIII/200/2017	2017-11-30	Zmiana miejscowego planu zagospodarowania przestrzennego Gminy Kleszczewo obejmująca działki położone w Kleszczewie
19	Dz. Urz. Województwa Wielkopolskiego poz. 7111 z dn. 6.11.2017 r.	XXXV/265/2017	2017-10-26	Zmiana miejscowego planu zagospodarowania przestrzennego Gminy Kleszczewo, obejmująca część działki nr 5/28, położonej w obrębie Tulce
20	Dz. Urz. Województwa Wielkopolskiego poz. 78 z dn. 2.01.2018 r.	XXXVII/287/2017	2017-12-20	Zmiana miejscowego planu zagospodarowania przestrzennego Gminy Kleszczewo, obejmująca działkę o numerze ewidencyjnym 69/72, położoną w miejscowości Nagradowice
21	Dz. Urz. Województwa Wielkopolskiego poz. 79 z dn. 2.01.2018 r.	XXXVII/288/2017	2017-12-20	Zmiana miejscowego planu zagospodarowania przestrzennego Gminy Kleszczewo, obejmująca działkę o numerze ewidencyjnym 193/26, położoną w obrębie Tulce
22	Dz. Urz. Województwa Wielkopolskiego poz. 80 z dn. 2.01.2018 r.	XXXVII/289/2017	2017-12-20	Zmiana miejscowego planu zagospodarowania przestrzennego Gminy Kleszczewo, obejmująca część działki nr 5/28, położonej w obrębie Tulce
23	Dz. Urz. Województwa Wielkopolskiego poz. 81 z dn. 2.01.2018 r.	XXXVII/290/2017	2017-12-20	Zmiana miejscowego planu zagospodarowania przestrzennego Gminy Kleszczewo, obejmująca działki nr 99, 100, 101, 102, 103, 30/17 i 30/18 położone w obrębie Krzyżowniki
24	Dz. Urz. Województwa Wielkopolskiego poz. 444 z dn. 9.01.2018 r.	XXXVII/307/2017	2017-12-20	Zmiana miejscowego planu zagospodarowania przestrzennego Gminy Kleszczewo, obejmująca działki o nr. ewid. 260/7 i 260/8, obręb Tulce
25	Dz. Urz. Województwa Wielkopolskiego poz. 2259 z dn. 13.03.2018 r.	XXXIX/320/2018	2018-03-07	Zmiana miejscowego planu zagospodarowania przestrzennego Gminy Kleszczewo, obejmująca część działki nr 438/3, położonej w miejscowości Tanibórz, obręb Gowarzewo
26	Dz. Urz. Województwa Wielkopolskiego poz. 6136 z dn. 30.07.2018 r.	XLIV/358/2018	2018-07-25	Zmiana miejscowego planu zagospodarowania przestrzennego Gminy Kleszczewo, obejmująca tereny położone w obrębie Tulce

27	Dz. Urz. Województwa Wielkopolskiego poz. 6137 z dn. 30.07.2018 r.	XLIV/359/2018	2018-07-25	Zmiana miejscowego planu zagospodarowania przestrzennego Gminy Kleszczewo, obejmująca tereny przemysłowo-usługowe wzdłuż Autostrady A-2, położone w obrębach Tulce, Komorniki, Śródka i Krzyżowniki – etap I
28	Dz. Urz. Województwa Wielkopolskiego poz. 7426 z dn. 02.10.2018 r.	XLVI/372/2018	2018-09-26	Zmiana miejscowego planu zagospodarowania przestrzennego Gminy Kleszczewo, obejmującej działki położone w Szewcach, Komornikach i Śródce
29	Dz. Urz. Województwa Wielkopolskiego poz. 7427 z dn. 02.10.2018 r.	XLVI/373/2018	2018-09-26	Zmiana miejscowego planu zagospodarowania przestrzennego Gminy Kleszczewo, obejmującej działkę nr ewid. 189/8, położoną w Gowarzewie
30	Dz. Urz. Województwa Wielkopolskiego poz. 7428 z dn. 02.10.2018 r.	XLVI/374/2018	2018-09-26	Zmiana miejscowego planu zagospodarowania przestrzennego Gminy Kleszczewo, obejmująca teren położony w Kleszczewie
31	Dz. Urz. Województwa Wielkopolskiego poz. 4086 z dn. 17.04.2019 r.	VI/46/2019	2019-03-26	Zmiana miejscowego planu zagospodarowania przestrzennego Gminy Kleszczewo, obejmującego działki położone w Tulcach i Gowarzewie
32	Dz. Urz. Województwa Wielkopolskiego poz. 5960 z dn. 18.06.2019 r.	VIII/57/2019	2019-05-29	Zmiana miejscowego planu zagospodarowania przestrzennego Gminy Kleszczewo, obejmującej teren przeznaczony pod linie 110 kV
33	Dz. Urz. Województwa Wielkopolskiego poz. 6304 z dn. 02.07.2019 r.	IX/69/2019	2019-06-19	Zmiana miejscowego planu zagospodarowania przestrzennego Gminy Kleszczewo, obejmującej teren aktywizacji gospodarczej w Krzyżownikach
34	Dz. Urz. Województwa Wielkopolskiego poz. 6305 z dn. 02.07.2019 r.	IX/71/2019	2019-06-19	Zmiana miejscowego planu zagospodarowania przestrzennego Gminy Kleszczewo, obejmującej działki położone w Krzyżownikach, Komornikach, Markowicach i Śródce
35	Dz. Urz. Województwa Wielkopolskiego poz. 4201 z dn. 19.05.2020 r.	XVIII/128/2020	2020-04-29	Zmiana miejscowego planu zagospodarowania przestrzennego Gminy Kleszczewo, obejmującej działkę nr ewid. 15/72 położoną w Kleszczewie
36	Dz. Urz. Województwa Wielkopolskiego poz. 4202 z dn. 19.05.2020 r.	XVIII/129/2020	2020-04-29	Zmiana miejscowego planu zagospodarowania przestrzennego Gminy Kleszczewo, obejmującej działkę nr ewid. 355/2 położoną w Szewcach obręb Gowarzewo oraz 113 położoną w Krowie pod budowę elektrowni fotowoltaicznej
37	Dz. Urz. Województwa Wielkopolskiego poz. 4203 z dn. 19.05.2020 r.	XVIII/130/2020	2020-04-29	Zmiana miejscowego planu zagospodarowania przestrzennego Gminy Kleszczewo, obejmującej działki nr ewid. 146/10, 146/11, 146/22 i część 146/21, zlokalizowane w Tulcach
38	Dz. Urz. Województwa Wielkopolskiego poz. 4366 z dn. 27.05.2020 r.	XVIII/131/2020	2020-04-29	Zmiana miejscowego planu zagospodarowania przestrzennego Gminy Kleszczewo, obejmującej część działki nr ewid. 19/5, położonej w Śródce

39	Dz. Urz. Województwa Wielkopolskiego poz. 4367 z dn. 27.05.2020 r.	XVIII/132/2020	2020-04-29	Zmiana miejscowego planu zagospodarowania przestrzennego Gminy Kleszczewo, obejmującego działki położone w Gowarzewie – etap I
----	--	----------------	------------	--

Źródło: UG Kleszczewo

Ryc. 3 Obszar gminy Kleszczewo, z wyłączeniem obszarów których zmiana planu w części tekstowej nie dotyczy (obszary zmian mpzp oznaczone na ortofotomapie)



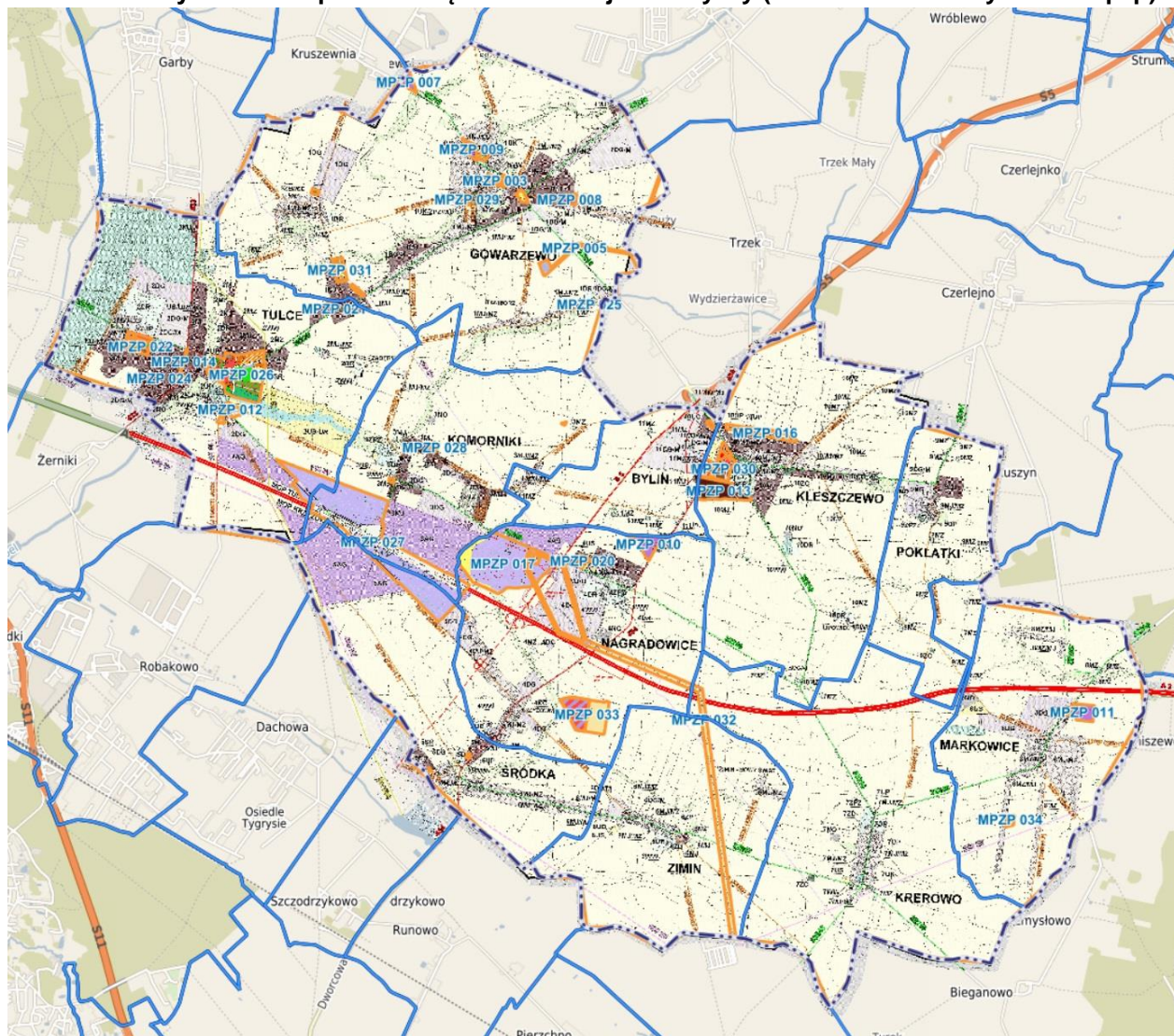
Źródło: <https://kleszczewo.e-mapa.net/>

5.2. Potencjalne zmiany zagospodarowania oraz stanu środowiska w przypadku braku realizacji projektowanego dokumentu

W granicach gminy, w zasadniczej części obowiązuje miejscowy plan zagospodarowania przestrzennego gminy Kleszczewo, przyjęty uchwałą Nr XXXVII/181/2005 Rady Gminy w Kleszczewie z dnia 30 września 2005 r.

Celem zmiany miejscowego planu zagospodarowania przestrzennego Gminy Kleszczewo jest dostosowanie zapisów do obowiązujących wymagań prawnych, poprzez wprowadzenie korekt pojedynczych ustaleń uchwały, między innymi w zakresie zasad ochrony i kształtowania ładu przestrzennego, ochrony środowiska, zasad kształtowania zabudowy oraz wskaźników zagospodarowania terenu, zasad modernizacji, rozbudowy i budowy systemów komunikacji oraz infrastruktury technicznej.

Ryc. 4 Miejscowy plan zagospodarowania przestrzennego gminy Kleszczewo, z wyłączeniem obszarów których zmiana planu w części tekstowej nie dotyczy (oznaczone obszary zmian mpzp)



Źródło: <https://kleszczewo.e-mapa.net/>

W przypadku braku realizacji projektowanego dokumentu, funkcjonowałyby zapisy powyższego planu miejscowego.

W projekcie planu doprecyzowane zostało wiele zasad i parametrów:

- w słowniczku uchwały dodano definicje,
- doprecyzowano ustalenia w zakresie zasad ochrony środowiska, przyrody,

- doprecyzowano ustalenia w zakresie zasad modernizacji, rozbudowy i budowy infrastruktury technicznej,
- doprecyzowano ustalenia w zakresie zasad ochrony i kształtowania ładu przestrzennego,
- doprecyzowano ustalenia w zakresie zasad modernizacji, rozbudowy i budowy systemów komunikacji,
- doprecyzowano ustalenia w zakresie zasad kształtowania zabudowy oraz wskaźników zagospodarowania terenu.

Analizując zapisy obowiązującego planu, skutki realizacji projektu planu będą się znacznie różniły od rezygnacji z jego uchwalenia, ze względu na fakt, iż wprowadzone zmiany dotyczą istotnych z punktu widzenia ochrony środowiska i ładu przestrzennego elementów.

Parametry zabudowy oraz wskaźniki zagospodarowania na terenie opracowania zostały dostosowane do obecnej polityki przestrzennej gminy, zawartej w obowiązującym studium uwarunkowań i kierunków zagospodarowania przestrzennego z późniejszymi zmianami.

W związku z powyższym, z punktu widzenia wpływu na środowisko, nieuchwalenie zmian w miejscowym planie zagospodarowania przestrzennego byłoby niekorzystne, ze względu na całkowity brak jakichkolwiek ustaleń w zakresie przedsięwzięć mogących znacząco oddziaływać na środowisko w obowiązującym planie i potencjalne konflikty przestrzenne oraz środowiskowe wywołane brakiem tego typu zapisów, które de facto umożliwiają obecnie lokalizację dowolnych inwestycji na obszarze całej gminy.

5.3. Stan środowiska na obszarach objętych przewidywanym znaczącym oddziaływaniem

Nie prognozuje się wystąpienia znaczącego oddziaływania, ponieważ zmiana planu dotyczy wyłącznie:

- doprecyzowania ustaleń w zakresie zasad ochrony środowiska, przyrody,
- doprecyzowania ustaleń w zakresie zasad modernizacji, rozbudowy i budowy infrastruktury technicznej,
- doprecyzowania ustaleń w zakresie zasad ochrony i kształtowania ładu przestrzennego,
- doprecyzowania ustaleń w zakresie zasad modernizacji, rozbudowy i budowy systemów komunikacji,
- doprecyzowania ustaleń w zakresie zasad kształtowania zabudowy oraz wskaźników zagospodarowania terenu.

5.4. Istniejące problemy ochrony środowiska istotne z punktu widzenia realizacji projektowanego dokumentu, w szczególności dotyczące obszarów podlegających ochronie na podstawie ustawy z dnia 16 kwietnia 2004 r. o ochronie przyrody

Na obszarze planu nie zidentyfikowano bardzo znaczących problemów ochrony środowiska istotnych z punktu widzenia realizacji projektowanego dokumentu, poza ewentualnymi zanieczyszczeniami z terenów zurbanizowanych oraz terenów komunikacyjnych. Są to jednak zanieczyszczenia potencjalne i nie ma udokumentowanych negatywnych oddziaływań wynikających z dotychczasowego użytkowania terenów.

Na obszarze objętym planem lub w jego bezpośrednim sąsiedztwie nie znajdują się żadne formy ochrony przyrody ustanowione na podstawie ustawy z dnia 16 kwietnia 2004 r. o ochronie przyrody (z wyjątkiem pomników przyrody).

Nie prognozuje się wystąpienia negatywnego oddziaływania skutków realizacji planu na obszary chronione zlokalizowane w sąsiednich gminach.

Istniejącym problemem ochrony środowiska istotnym z punktu widzenia realizacji projektowanego dokumentu jest stan powietrza atmosferycznego.

Pozostałymi istotnymi problemami ochrony środowiska, jednakże odnoszącymi się do całej miejscowości Kleszczewo są:

- stan jednolitych Części Wód Powierzchniowych i Podziemnych i wymogi ochrony wód przed zanieczyszczeniem;
- uwzględnienie dopuszczalnych poziomów hałasu dla terenów zabudowy mieszkaniowej, zlokalizowanych w sąsiedztwie szlaków komunikacyjnych;
- uwzględnienie problemów rozwiązań gospodarki wodno-ściekowej, w przypadku braku sieci kanalizacji sanitarnej;
- gospodarka odpadami, w tym przede wszystkim związana z segregacją odpadów.

6. Przewidywane oddziaływanie na środowisko i jego elementy

Każda ingerencja człowieka w środowisko niesie za sobą konsekwencje i oddziaływania na przyrodę, zarówno pozytywne, jak i negatywne. Zgodnie z zasadą zrównoważonego rozwoju ingerencja ta powinna się odbywać z poszanowaniem dla środowiska naturalnego, zachowaniem równowagi przyrodniczej i trwałości podstawowych procesów przyrodniczych.

Celem zmiany miejscowego planu zagospodarowania przestrzennego Gminy Kleszczewo jest dostosowanie zapisów do obowiązujących wymagań prawnych, poprzez wprowadzenie korekt pojedynczych ustaleń uchwały, między innymi w zakresie zasad ochrony i kształtowania ładu przestrzennego, ochrony środowiska, zasad kształtowania zabudowy oraz wskaźników zagospodarowania terenu, zasad modernizacji, rozbudowy i budowy systemów komunikacji oraz infrastruktury technicznej.

W związku z tym:

- doprecyzowano ustalenia w zakresie zasad ochrony środowiska, przyrody,
- doprecyzowano ustalenia w zakresie zasad modernizacji, rozbudowy i budowy infrastruktury technicznej,
- doprecyzowano ustalenia w zakresie zasad ochrony i kształtowania ładu przestrzennego,
- doprecyzowano ustalenia w zakresie zasad modernizacji, rozbudowy i budowy systemów komunikacji,
- doprecyzowano ustalenia w zakresie zasad kształtowania zabudowy oraz wskaźników zagospodarowania terenu.

6.1. Wpływ na różnorodność biologiczną, faunę i florę

W zakresie wpływu na różnorodność biologiczną, faunę i florę w projekcie planu ustalono:

- 1) nowe brzmienie §4 ust. 10: „Stosowanie ekologicznych nośników energii: gaz ziemny i płynny, energia elektryczna, olej opałowy, alternatywne ekologiczne źródła energii o mocy do 100 kW, z wyjątkiem elektrowni wiatrowych.”;
- 2) w §4 dodaje się ust. 11 o treści: „Zakaz stosowania paliw węglowych do celów grzewczych i technologicznych w nowoprojektowanych budynkach.”

- 3) w §4 dodaje się ust. 12 o treści: „Zakaz:
- 1) lokalizacji przedsięwzięć mogących zawsze znacząco oddziaływać na środowisko, z wyjątkiem terenów oznaczonych na rysunku planu symbolami AG oraz inwestycji celu publicznego;
 - 2) zakaz lokalizacji przedsięwzięć potencjalnie znacząco oddziaływać na środowisko, z wyjątkiem:
 - a) terenów oznaczonych na rysunku planu symbolami DG, DR, AG, UK, UO, US/UR, UP, NO, EE, WW, SR oraz terenów rolnych,
 - b) inwestycji z zakresu handlu, zabudowy mieszkaniowej wraz z towarzyszącą infrastrukturą oraz garaży, parkingów samochodowych lub zespołów parkingów na terenach oznaczonych na rysunku planu symbolami MJ, MW, MJ/MZ, MZ, DG/M,
 - c) inwestycji celu publicznego.”;
- 4) w §4 dodaje się ust. 13 o treści: „Ograniczenie chowu i hodowli zwierząt do:
- 1) 100 DJP dla nowoprojektowanych inwestycji, z zastrzeżeniem pkt 2;
 - 2) 40 DJP dla nowoprojektowanych inwestycji lokalizowanych w granicach obrębów Gowarzewo, Kleszczewo oraz Tulce.”;
- 5) w §4 dodaje się ust. 14 o treści: „Zakaz lokalizacji ferm zwierząt futerkowych, zakładów spopielenia zwłok oraz zakładów o zwiększonym lub dużym ryzyku wystąpienia poważnych awarii przemysłowych.”;

W związku z powyższym, uchwalenie zmiany miejscowego planu zagospodarowania przestrzennego wpłynie pozytywnie na różnorodność biologiczną, florę i faunę, ze względu na wprowadzenie znacznych ograniczeń w ww. zakresie dla nowej zabudowy oraz ograniczeń związanych z dobrostanem zwierząt w tym DJP oraz zapisów związanych z fermami zwierząt futerkowych.

6.2. Wpływ na ludzi

W zakresie wpływu na ludzi w projekcie planu ustalono:

- 1) nowe brzmienie §4 ust. 10: „Stosowanie ekologicznych nośników energii: gaz ziemny i płynny, energia elektryczna, olej opałowy, alternatywne ekologiczne źródła energii o mocy do 100 kW, z wyjątkiem elektrowni wiatrowych.”;
- 2) w §4 dodaje się ust. 11 o treści: „Zakaz stosowania paliw węglowych do celów grzewczych i technologicznych w nowoprojektowanych budynkach.”
- 3) w §4 dodaje się ust. 12 o treści: „Zakaz:
 - 1) lokalizacji przedsięwzięć mogących zawsze znacząco oddziaływać na środowisko, z wyjątkiem terenów oznaczonych na rysunku planu symbolami AG oraz inwestycji celu publicznego;
 - 2) zakaz lokalizacji przedsięwzięć potencjalnie znacząco oddziaływać na środowisko, z wyjątkiem:
 - d) terenów oznaczonych na rysunku planu symbolami DG, DR, AG, UK, UO, US/UR, UP, NO, EE, WW, SR oraz terenów rolnych,
 - e) inwestycji z zakresu handlu, zabudowy mieszkaniowej wraz z towarzyszącą infrastrukturą oraz garaży, parkingów samochodowych lub zespołów parkingów na terenach oznaczonych na rysunku planu symbolami MJ, MW, MJ/MZ, MZ, DG/M,
 - f) inwestycji celu publicznego.”;

4) w §6 dodaje się ust. 17 o treści: „Zakaz lokalizacji nadajników telefonii komórkowej w odległości mniejszej niż:

- 1) 200,0 m od linii rozgraniczających terenów oznaczonych na rysunku planu symbolami MJ, MJ/MZ, MZ, DG/M;
- 2) 1,5 krotności całkowitej wysokości nadajnika telefonii komórkowej od zewnętrznej krawędzi jezdni autostrady A2 i drogi ekspresowej S5.”.

W związku z powyższym, uchwalenie zmiany miejscowego planu zagospodarowania przestrzennego wpłynie pozytywnie na ludzi, ze względu na wprowadzenie znacznych ograniczeń w ww. zakresie dla nowej zabudowy mogącej zawsze i potencjalnie znacząco oddziaływać na środowisko, których nie zawiera obowiązujący plan.

W prognozie nie podlegają analizie dopuszczalne poziomy hałasu w środowisku, które należy dotrzymać w związku z pełnionymi funkcjami, ze względu na brak zmian w projekcie mpzp w tym zakresie.

W prognozie nie podlega analizie istniejący stan klimatu akustycznego w zakresie szlaków komunikacyjnych (autostrady A2, drogi ekspresowej S5, drogi wojewódzkiej nr 434), ze względu na brak zmian w projekcie mpzp w tym zakresie.

6.3. Wpływ na wodę

W zakresie wpływu na ludzi w projekcie planu ustalono:

- 1) w §4 dodaje się ust. 15 o treści: „Nakaz obniżenia do pierwotnego poziomu zwierciadła wód gruntowych w przypadku, gdy realizacja zamierzenia inwestycyjnego podniesie poziom tych wód.”;
- 2) w §6 dodaje się ust. 15 o treści: „W zakresie odprowadzania wód opadowych i roztopowych ustala się:
 - 1) odprowadzanie wód opadowych i roztopowych z terenów komunikacji do sieci kanalizacji deszczowej lub zgodnie z przepisami odrębnymi, do czasu realizacji sieci kanalizacji deszczowej;
 - 2) zagospodarowanie wód opadowych i roztopowych w granicach własnej działki budowlanej, w tym między innymi do dołów chłonnych, zbiorników retencyjnych lub odprowadzanie do projektowanej sieci kanalizacji deszczowej, z pozostałych terenów;
 - 3) dopuszczenie lokalizacji przepompowni wód opadowych i roztopowych.”;

Ze względu na zapisy projektu planu dotyczące gospodarki wodno-ściekowej oraz wyniki badań jakości wód JCWP i JCWPd, przedstawione we wcześniejszych rozdziałach, nie przewiduje się znaczących oddziaływań projektu planu w tym zakresie. W związku z powyższym realizacja ustaleń planu nie przyczyni się do nieosiągnięcia celów środowiskowych zawartych w „Planie gospodarowania wodami na obszarze dorzecza Odry” przyjętym rozporządzeniem Rady Ministrów z dnia 18 października 2016 r. w sprawie Planu gospodarowania wodami na obszarze dorzecza Odry (Dz. U. z 2016 r. poz. 1967).

W prognozie nie podlegają analizie strefy ochronne wód podziemnych, ze względu na brak zmian w projekcie mpzp w tym zakresie.

W związku z powyższym, uchwalenie zmiany miejscowego planu zagospodarowania przestrzennego wpłynie pozytywnie na wodę, ze względu na zwiększenie małej retencji związane ze zmniejszeniem odpływu powierzchniowego wód z obszaru objętego zmianą mpzp. Ponadto w projekcie planu dla każdego z terenów określone zostały szczegółowe wytyczne w

zakresie powierzchni zabudowy i powierzchni terenów biologicznie czynnych, co również przyczyni się do zwiększenia ilości wód retencjonowanych na obszarze gminy. Natomiast w zakresie jakości wód, proponowane zmiany wpłyną korzystnie, ze względu na zachowanie przepisów odrębnych w zakresie odprowadzania wód opadowych i roztopowych z terenów komunikacji.

6.4. Wpływ na powietrze

W zakresie wpływu na powietrze w projekcie planu ustalono:

- 1) nowe brzmienie §4 ust. 10: „Stosowanie ekologicznych nośników energii: gaz ziemny i płynny, energia elektryczna, olej opałowy, alternatywne ekologiczne źródła energii o mocy do 100 kW, z wyjątkiem elektrowni wiatrowych.”;
- 2) w §4 dodaje się ust. 11 o treści: „Zakaz stosowania paliw węglowych do celów grzewczych i technologicznych w nowoprojektowanych budynkach.”
- 3) w §4 dodaje się ust. 12 o treści: „Zakaz:
 - 1) lokalizacji przedsięwzięć mogących zawsze znacząco oddziaływać na środowisko, z wyjątkiem terenów oznaczonych na rysunku planu symbolami AG oraz inwestycji celu publicznego;
 - 2) zakaz lokalizacji przedsięwzięć potencjalnie znacząco oddziaływać na środowisko, z wyjątkiem:
 - a) terenów oznaczonych na rysunku planu symbolami DG, DR, AG, UK, UO, US/UR, UP, NO, EE, WW, SR oraz terenów rolnych,
 - b) inwestycji z zakresu handlu, zabudowy mieszkaniowej wraz z towarzyszącą infrastrukturą oraz garaży, parkingów samochodowych lub zespołów parkingów na terenach oznaczonych na rysunku planu symbolami MJ, MW, MJ/MZ, MZ, DG/M,
 - c) inwestycji celu publicznego.”;

Ponadto zapisy wprowadzone w projekcie, w zakresie powierzchni zabudowy i powierzchni terenów biologicznie czynnych, wpłyną korzystnie w zakresie warunków termicznych, anemometrycznych i wilgotnościowych, w związku z brakiem części ww. zapisów w obecnie obowiązującym planie.

W związku z powyższym, uchwalenie zmiany miejscowego planu zagospodarowania przestrzennego wpłynie pozytywnie na stan powietrza, ze względu na wprowadzenie znacznych ograniczeń w ww. zakresie dla nowej zabudowy.

6.5. Wpływ na powierzchnię ziemi

W projekcie planu doprecyzowano parametry zabudowy w zakresie powierzchni zabudowy, intensywności zabudowy oraz powierzchni biologicznie czynnej. W związku z możliwością powstania nowych budynków, dojeżdż i dojazdów oraz dodatkowych utwardzeń terenu, prognozuje się wystąpienie negatywnego wpływu na powierzchnię ziemi.

Ponadto zapisy planu dotyczące sieci infrastruktury technicznej (w zakresie wód opadowych i roztopowych), powinny uniemożliwić lub zminimalizować ewentualne zanieczyszczenie powierzchni ziemi związane z funkcjonowaniem przyszłych terenów zabudowy.

W miarę sukcesywnego zagospodarowania terenów przeznaczonych pod zabudowę (mieszkaniową), zwiększać się będzie ilość odpadów generowanych na obszarze opracowania. Podlegać one powinny segregacji w miejscu wytworzenia i dalej być przekazywane do utylizacji.

6.6. Wpływ na krajobraz

Według Europejskiej Konwencji Krajobrazowej (2000) krajobraz jest to znaczny obszar, postrzegany przez ludzi, którego charakter jest wynikiem działania i interakcji czynników przyrodniczych i/lub ludzkich.

W projekcie planu wprowadzono następujące ustalenia w zakresie wpływu na krajobraz:

- 1) w §6 dodaje się ust. 17 o treści: „Zakaz lokalizacji nadajników telefonii komórkowej w odległości mniejszej niż:
 - 1) 200,0 m od linii rozgraniczających terenów oznaczonych na rysunku planu symbolami MJ, MJ/MZ, MZ, DG/M;
 - 2) 1,5 krotności całkowitej wysokości nadajnika telefonii komórkowej od zewnętrznej krawędzi jezdni autostrady A2 i drogi ekspresowej S5.”;
- 2) w §7 dodaje się ust. 4 o treści: „Dopuszczenie lokalizacji urządzeń sportowo – rekreacyjnych, placów zabaw oraz obiektów małej architektury na całym obszarze planu.”;
- 3) w §7 dodaje się ust. 5 o treści: „Kolorystykę:
 - 3) pokrycia dachowego w przypadku dachu o kącie nachylenia głównych połaci dachowych powyżej 20° – odcienie koloru czerwonego, brązowego, szarego lub grafitowego;
 - 4) elewacji – biały, odcienie beżu lub szarości lub kolory zastosowanych materiałów budowlanych w barwach dla nich naturalnych, z dopuszczeniem zastosowania innego koloru elewacji na 30% powierzchni elewacji budynku.”;
- 4) w §7 dodaje się ust. 6 o treści: „Zakaz stosowania blachy falistej i blachy trapezowej jako materiału elewacji budynków.”;
- 5) w §7 dodaje się ust. 7 o treści: „Zakaz lokalizacji wolnostojących oraz umieszczonych na dachach i elewacjach budynków reklam, w tym tablic reklamowych, urządzeń reklamowych i szyldów, skierowanych do użytkowników autostrady A2 oraz drogi ekspresowej S5 lub mogących rozpraszać uwagę użytkowników wyżej wymienionych dróg.”;
- 6) w §7 dodaje się ust. 7 o treści: „Nakaz projektowania i realizacji oświetlenia terenów położonych przy autostradzie A2 oraz drodze ekspresowej S5 w sposób uniemożliwiający wystąpienie zjawiska olśnienia użytkowników dróg.”.

Na obszarze gminy występuje w większości krajobraz małej miejscowości, wiejski, częściowo zabudowany albo odłogów, użytków rolnych. Istniejąca zabudowa jest rozproszona, a zrealizowane budynki nie stanowią dominant wysokościowych i przestrzennych. Tereny niezabudowane uzupełniają tereny budowlane lub stanowią ich integralną część (np. gospodarstwa rolne, których przedłużeniem są tereny roli). Odmienny krajobraz posiadają natomiast grunty zlokalizowane wzdłuż autostrady A2, które zostały silnie przekształcone w kierunku usługowo-magazynowym.

Zmiana planu wprowadza korzystne ustalenia w zakresie ochrony krajobrazu, ze względu na wprowadzenie znacznych ograniczeń w ww. zakresie dla nowej zabudowy.

6.7. Wpływ na klimat

Proponowane zmiany mają charakter lokalny, dlatego brak jest istotnego wpływu

na klimat. W zakresie wpływu na klimat ustalono:

- 1) nowe brzmienie §4 ust. 10: „Stosowanie ekologicznych nośników energii: gaz ziemny i płynny, energia elektryczna, olej opałowy, alternatywne ekologiczne źródła energii o mocy do 100 kW, z wyjątkiem elektrowni wiatrowych.”;
- 2) w §4 dodaje się ust. 11 o treści: „Zakaz stosowania paliw węglowych do celów grzewczych i technologicznych w nowoprojektowanych budynkach.”
- 3) w §4 dodaje się ust. 12 o treści: „Zakaz:
 - 1) lokalizacji przedsięwzięć mogących zawsze znacząco oddziaływać na środowisko, z wyjątkiem terenów oznaczonych na rysunku planu symbolami AG oraz inwestycji celu publicznego;
 - 2) zakaz lokalizacji przedsięwzięć potencjalnie znacząco oddziaływać na środowisko, z wyjątkiem:
 - a) terenów oznaczonych na rysunku planu symbolami DG, DR, AG, UK, UO, US/UR, UP, NO, EE, WW, SR oraz terenów rolnych,
 - b) inwestycji z zakresu handlu, zabudowy mieszkaniowej wraz z towarzyszącą infrastrukturą oraz garaży, parkingów samochodowych lub zespołów parkingów na terenach oznaczonych na rysunku planu symbolami MJ, MW, MJ/MZ, MZ, DG/M,
 - c) inwestycji celu publicznego.”;

Emisja do powietrza pochodząca z dróg i z terenów zurbanizowanych, w tym działalności gospodarczej, będzie zgodna ze standardami emisji określonymi w Rozporządzeniu Ministra Środowiska z dnia 24 sierpnia 2012 r. w *sprawie poziomów niektórych substancji w powietrzu* (Dz. U. z 2012 r. poz. 1031 ze zmianami).

Zmiana planu wprowadza korzystne ustalenia w zakresie wpływu na klimat, ze względu na wprowadzenie znacznych ograniczeń w ww. zakresie dla nowej zabudowy.

6.8. Wpływ na zasoby naturalne

Zasoby naturalne są to powstałe w sposób naturalny elementy przyrody: surowce mineralne, gleby, wody, elementy przyrody ożywionej (rośliny i zwierzęta). Badając wpływ skutków realizacji planu na zasoby naturalne trzeba przeanalizować każdy z powyższych elementów.

Surowce mineralne są to minerały lub skały użyteczne, tj. kopaliny wydobyte z litosfery i poddane obróbce dostosowanej do wymagań użytkowników. Na obszarze planu nie ma zewidencjonowanych złóż kopalin, dlatego skutki realizacji planu nie wpływają na zasoby naturalne w tym zakresie.

W zakresie wpływu na zasoby naturalnej, w projekcie planu ustalono przede wszystkim parametry w zakresie powierzchni zabudowy, intensywności zabudowy oraz powierzchni biologicznie czynnej. Wprowadzenie ww. zmian spowoduje korzystne zmiany w zakresie zachowania zasobów naturalnych na obszarze opracowania zmiany planu.

6.9. Wpływ na zabytki

W zakresie wpływu na zabytki w projekcie planu ustalono:

- 1) w §3 dodaje się ust. 5 o treści: „Dla obiektów i parków wpisanych do rejestru zabytków ustala się:
 - 1) nakaz uzyskania pozwolenia konserwatorskiego, wydanego przez właściwego miejscowo

konserwatora zabytków na prowadzenie prac budowlanych, konserwatorskich, renowacyjnych i rewitalizacyjnych przy obiektach i na terenach wpisanych do rejestru zabytków;

- 2) zakaz lokalizacji wszelkich inwestycji mogących przyczynić się do pogorszenia wyglądu obiektów i zespołów budowlanych, a także osi widokowych na te obiekty i zespoły, które również mogą ingerować w krajobraz kulturowy oraz których funkcja nie jest dostosowana do charakteru otoczenia zabytkowego, takich jak elektrownie wiatrowe, stacje bazowe cyfrowej telefonii komórkowej, reklamy wielkoformatowe, obiekty teletechniczne;
 - 3) nakaz uzyskania pozwolenia konserwatorskiego, wydanego przez właściwego miejscowo konserwatora zabytków na prowadzenie prac sanacyjno-porządkowych i wycinki drzew na terenach zabytkowych parków, a także wydzielenia działek i lokalizacja nowych obiektów budowlanych”;
- 2) w §3 dodaje się ust. 6 o treści: „Dla obiektów ujętych w gminnej ewidencji zabytków ustala się:
- 1) nakaz uzgadniania z właściwym miejscowo konserwatorem zabytków prac budowlanych, konserwatorskich i restauratorskich mających wpływ na zmianę wyglądu zewnętrznego budynków, w tym między innymi wymiana stolarki otworowej, wymiana pokrycia dachu, termoizolacje, malowanie elewacji, modernizacje;
 - 2) nakaz zachowania lub odtworzenia bryły historycznego budynku i kształtu dachu;
 - 3) zakaz zastosowania zewnętrznego ocieplenia ścian w budynkach z elewacjami ceglаныmi lub z dekoracją architektoniczną;
 - 4) nakaz zachowania lub odtworzenia na podstawie zachowanych elementów lub ikonografii, elewacji zewnętrznych, w tym między innymi detalu architektonicznego, a także układu elewacji oraz kształtu okien;
 - 5) zakaz zastosowania blachy dachówkopodobnej lub gontu papowego jako pokrycia dachu;
 - 6) nakaz dostosowania nowej zabudowy do historycznej kompozycji przestrzennej, w zakresie usytuowania, skali i bryły oraz nawiązanie formami współczesnymi do lokalnej tradycji architektonicznej.”;

Wprowadzenie ww. zmian spowoduje korzystne zmiany w zakresie zabytków na obszarze opracowania zmiany planu.

6.10. Wpływ na dobra materialne

Nałożone wymagania kubaturowe, ogólnobudowlane oraz architektoniczne w stosunku do obiektów budowlanych powinny pozwolić na uzyskanie ładu przestrzennego. Przy zachowaniu zapisów planu oraz obowiązujących przepisów budowlanych nie dojdzie do wzajemnego negatywnego oddziaływania projektowanej zabudowy.

Na terenie projektu zmiany planu nie przewiduje się wzrostu wartości terenów.

6.11. Przewidywane oddziaływania na cele i przedmiot ochrony obszaru Natura 2000 oraz integralność tego obszaru

Obszar gminy Kleszczewo zlokalizowany jest poza Obszarami Natura 2000, natomiast najbliższymi położonymi obszarami w stosunku do granicy gminy są:

- Obszar Natura 2000 Dolina Średzkiej Strugi PLH300057,

- Obszar Natura 2000 Fortyfikacje w Poznaniu PLH300005,
- Obszar Natura 2000 Dolina Cybiny PLH300038.

W związku z tym oraz zapisami projektu mpzp ograniczającymi zabudowę w zakresie przedsięwzięć mogących znacząco oddziaływać na środowisko, mogącymi negatywnie oddziaływać na cele i przedmiot ochrony obszarów, nie przewiduje się negatywnego wpływu na cele i przedmiot obszaru Natura 2000.

7. Rozwiązania mające na celu zapobieganie, ograniczenie lub kompensację przyrodniczą negatywnych oddziaływań na środowisko, w tym na cele i przedmiot ochrony obszaru Natura 2000 oraz integralność tego obszaru

W miejscowym planie zagospodarowania przestrzennego wprowadzono następujące rozwiązania, mające na celu minimalizację negatywnych oddziaływań na środowisko:

- ograniczenie lokalizacji przedsięwzięć mogących znacząco oddziaływać na środowisko (z wyjątkami) – zachowanie norm jakości środowiska określonych w przepisach szczegółowych;
- ograniczenie powierzchni zabudowy poprzez parametry zabudowy – minimalizacja antropopresji;
- nakaz zachowania udziału powierzchni terenu biologicznie czynnego – zminimalizowanie negatywnego wpływu na różnorodność biologiczną i florę;
- stosowanie paliw charakteryzujących się niskimi wskaźnikami emisyjnymi – zachowanie norm jakości powietrza atmosferycznego na terenie opracowania, zminimalizowanie negatywnego wpływu zabudowy.

Z powodu powyższych zapisów nie wprowadza się dodatkowych rozwiązań mających na względzie cele, przedmiot ochrony oraz integralność tych form ochrony przyrody.

8. Rozwiązania alternatywne do rozwiązań zawartych w projektowanym dokumencie biorąc pod uwagę cele i geograficzny zasięg dokumentu oraz cele, przedmiot ochrony i integralność obszaru Natura 2000

W tym rozdziale zostały przedstawione rozwiązania alternatywne do rozwiązań zawartych w projektowanym dokumencie. Opisano teoretyczne scenariusze możliwych rozwiązań przestrzennych.

Ze względu na znaczną odległość od obszarów Natura 2000 przedstawiono następujące dwa warianty alternatywne zagospodarowania przestrzennego:

- Wariant nr 1 – zaniechanie opracowywania miejscowego planu,
- Wariant nr 2 – zwiększenie intensywności zabudowy oraz ograniczenie powierzchni terenu biologicznie czynnego (wariant inwestorski).

Wariant alternatywny nr 1

Skutki zaniechania opracowywania i uchwalenia miejscowego planu zagospodarowania przestrzennego, będącego przedmiotem prognozy, zostały przedstawione w rozdziale 5.2. niniejszej prognozy oddziaływania na środowisko.

Wariant alternatywny nr 2

Wariant ten przedstawia sytuację najbardziej korzystną dla ewentualnych przyszłych inwestorów. Proponuje się zmianę przeznaczenia terenów zieleni urządzonej i umożliwienie realizacji zabudowy, zwiększenie intensywności zabudowy oraz zmniejszenie udziału powierzchni terenu biologicznie czynnego na terenach zabudowy. Spowodowane jest to wymaganiami inwestorskimi, według których należałoby przeznaczyć jak najwięcej terenów pod zabudowę. Z powodu intensyfikacji zabudowy, większa część terenów byłaby zabudowana. Prawdopodobny wpływ zmian zawartych w wariantcie alternatywnym nr 2 na poszczególne komponenty środowiska w stosunku do pierwotnego projektu planu przedstawia się następująco:

- Różnorodność biologiczna, fauna i flora – zwiększony negatywny wpływ poprzez zachowanie mniejszej powierzchni terenu biologicznie czynnego;
- Ludzie – zwiększony negatywny wpływ – ograniczenie terenów powierzchni biologicznie czynnej, zwiększenie intensywności zabudowy spowoduje większe oddziaływanie na istniejące tereny zamieszkania;
- Woda – wzrost negatywnego oddziaływania poprzez zwiększoną antropopresję;
- Powietrze – brak zmian wpływu, przy zachowaniu obecnych ustaleń dotyczących stosowania paliw niskoemisyjnych;
- Powierzchnia ziemi – wzrost negatywnego oddziaływania poprzez zwiększenie intensywności zabudowy oraz ograniczenie powierzchni terenów biologicznie czynnych;
- Krajobraz – możliwy negatywny wpływ na krajobraz poprzez powstanie terenów o zwiększonej intensywności zabudowy, nieodpowiadających istniejącym terenom zabudowanym w sąsiedztwie;
- Klimat – brak znaczącego oddziaływania lub brak możliwości stwierdzenia wpływu;
- Zasoby naturalne – negatywne oddziaływanie na gleby związane z ograniczeniem powierzchni terenu biologicznie czynnego; brak wpływu na surowce mineralne;
- Zabytki – brak wpływu;
- Dobra materialne – możliwe zwiększenie zainteresowania inwestorów, możliwy wzrost cen gruntów, zwiększony negatywny wpływ na istniejące zabudowania;
- Natura 2000 – brak oddziaływania, ze względu na dużą odległość.

9. Cele ochrony środowiska ustanowione na szczeblu ponadlokalnym, istotne z punktu widzenia projektowanego dokumentu, oraz sposoby, w jakich te cele i inne problemy środowiska zostały uwzględnione podczas opracowywania dokumentu

Analiza zapisów dotyczących środowiska przyrodniczego pozwala stwierdzić, że ustalenia projektu planu są zgodne z przesłaniami dokumentów rangi ponadlokalnej, wymienionych poniżej. Projekt planu odpowiada celom ochrony środowiska na wszystkich szczeblach (międzynarodowym, wspólnotowym, krajowym) poprzez wprowadzenie lub zachowanie ładu przestrzennego oraz przygotowanie i racjonalne wykorzystanie terenów inwestycyjnych.

Cele ochrony środowiska ustanowione na szczeblu międzynarodowym i wspólnotowym:

- Siódmy Unijny Program Działań w zakresie Środowiska Naturalnego do roku 2020, którego głównymi celami są m.in.:

- ochrona, zachowanie i poprawa kapitału naturalnego:
 - ograniczenie lokalizacji przedsięwzięć mogących znacząco oddziaływać na środowisko przyrodnicze,
 - ograniczenie intensywności zabudowy,
 - ustanowienie odpowiednich udziałów powierzchni terenu biologicznie czynnego – minimalizacja negatywnego wpływu na różnorodność biologiczną i powierzchnię ziemi,
 - pośrednio zapisy regulujące podłączenie do odpowiednich sieci infrastruktury technicznej;
- przekształcenie Unii w zasobooszczędną, zieloną i konkurencyjną gospodarkę niskoemisyjną:
 - nakaz stosowania paliw charakteryzujących się niskimi wskaźnikami emisyjnymi;
- ochrona obywateli Unii przed związanymi ze środowiskiem obciążeniami i zagrożeniami dla zdrowia i dobrostanu:
 - ograniczenie lokalizacji przedsięwzięć mogących znacząco oddziaływać na środowisko przyrodnicze,
 - wprowadzenie nakazu stosowania do zaopatrzenia w ciepło do celów grzewczych paliw charakteryzujących się niskimi wskaźnikami emisyjnymi;
- zabezpieczenie inwestycji na rzecz polityki ochrony środowiska i przeciwdziałania zmianie klimatu oraz urealnieniu cen:
 - wprowadzenie zapisu dotyczącego stosowania odpowiednich paliw.
- Europejska Konwencja Krajobrazowa – Florencja 2000, w myśl której krajobraz jest kluczowym elementem dobrobytu całości społeczeństwa i jednostek oraz, że jego ochrona, gospodarka i planowanie niesie za sobą prawa i obowiązki dla każdego człowieka, a także, że jakość i różnorodność krajobrazów europejskich stanowi wspólny zasób oraz, że ważna jest współpraca na rzecz ich ochrony, gospodarki i planowania –
 - stwierdzić należy, że wprowadzone ograniczenia i parametry dla nowej zabudowy nie spowodują degradacji krajobrazu.
- Konwencja Berneńska, zgodnie z którą strony zobowiązują się do wprowadzenia środków ustawodawczych i administracyjnych oraz innych działań mających na celu ochronę siedlisk dzikiej fauny i flory w szczególności siedlisk gatunków wymienionych w załączniku I i II Konwencji. Państwa powinny zwracać szczególną uwagę na obszary ważne dla gatunków wędrownych, wymienionych w załączniku II i III, które znajdują się na szlakach ich wędrówek i spełniają rolę terenów zimowania, odpoczynku, żerowania, rozmnażania lub pierzenia. Dla takich obszarów oraz siedlisk naturalnych położonych na obszarach przygranicznych, Strony powinny podjąć współpracę z państwami graniczącymi na tych obszarach – ustanowione zostały odpowiednie udziały powierzchni terenu biologicznie czynnego – minimalizacja negatywnego wpływu na różnorodność biologiczną i powierzchnię ziemi;
- Konwencja Bońska, w której strony konwencji uznały potrzebę podjęcia działań dla uniknięcia zagrożenia jakiegokolwiek gatunku wędrownego, w tym sprzyjanie badaniom nad gatunkami wędrownymi, współdziałanie w tych badaniach i popieranie ich, podejmowanie starań dla zapewnienia bezzwłocznej ochrony zagrożonych gatunków wędrownych (załącznik I konwencji) oraz podejmowanie starań w celu zawarcia porozumień dotyczących ochrony i zarządzania gatunkami wędrownymi (załącznik II konwencji) – ustanowione zostały odpowiednie udziały powierzchni terenu biologicznie czynnego – minimalizacja negatywnego

wpływu na różnorodność biologiczną i powierzchnię ziemi.

Cele ochrony środowiska ustanowione na szczeblu krajowym i regionalnym:

- Plan zagospodarowania przestrzennego województwa wielkopolskiego, w którym do najważniejszych kwestii związanych z ochroną przyrody należą:
 - zachowanie, wzbogacanie lub odtwarzanie różnorodności biologicznej i krajobrazowej – zapisy planu dotyczące intensywności zabudowy oraz nakazu zachowania odpowiednich udziałów powierzchni terenu biologicznie czynnego;
 - racjonalne wykorzystanie złóż kopalin – nie dotyczy;
 - racjonalne wykorzystanie zasobów środowiska przyrodniczego dla rozwoju energii ze źródeł odnawialnych – w planie dopuszcza się stosowanie do celów grzewczych odnawialnych źródeł energii;
 - zagospodarowanie obszarów narażonych na niebezpieczeństwo powodzi – obszar planu nie jest zagrożony powodzią.
- Strategiczny plan adaptacji dla sektorów i obszarów wrażliwych na zmiany klimatu do roku 2020 z perspektywą do roku 2030 tzw. SPA2020. Łagodzenie skutków zmian klimatu i ich czynników antropogenicznych, w tym m.in. łagodzenia skutków miejskiej wyspy ciepła w okresie wysokich temperatur powietrza, zanieczyszczenia, wodnej i wietrznej erozji gruntu, łagodzenie skutków intensyfikacji opadów poprzez:
 - zapewnienie efektywnej wentylacji miast poprzez wprowadzanie korytarzy i zielonych pierścieni wokół miast z kontynuacją w strefie pozamiejskiej, w szczególności terenów leśnych,
 - zapobieganie podtopieniom i powodziom poprzez zwiększenie wyposażenia w sprawny system odwodnienia i ochronę przed zabudową obszarów pochłaniających nadmiar wody, opóźniających odpływ/spowalniających przepływ i retencjonujących ją, jak: poldery, suche zbiorniki wodne, tereny zielone i grunty o dużej pojemności wodnej (głównie torfy, mursze),
 - zmniejszenie negatywnego oddziaływania niedoborów wody (susza) poprzez zmniejszanie zużycia wody, m.in. wodochłonności produkcji, wprowadzanie mechanizmów finansowych sprzyjających oszczędności wody a także uszczelnienie systemów wodociągowych w celu ograniczenia strat w sieci - w projekcie planu wprowadzono zapisy dotyczące powierzchni biologicznie czynnej, intensywności zabudowy, odprowadzania wód opadowych i roztopowych.
- Regionalny Program Operacyjny Województwa Wielkopolskiego, który w kwestiach przyrodniczych za cel stawia: poprawę stanu środowiska, zachowanie bioróżnorodności oraz zapobieganie degradacji środowiska naturalnego, wspieranie kompleksowych projektów z zakresu ochrony środowiska przyrodniczego (ekosystemów) na obszarach chronionych oraz zachowanie bioróżnorodności, gdzie wspierane będą działania mające na celu zachowanie zagrożonych wyginięciem gatunków oraz różnorodności genetycznej roślin, zwierząt i grzybów oraz przywracania drożności korytarzy ekologicznych, aby umożliwić prawidłowe funkcjonowanie sieci Natura 2000, a także kształtowanie postaw społecznych sprzyjających ochronie środowiska – wprowadzono zapisy mające na celu ochronę walorów środowiska.

10. Propozycje dotyczące przewidywanych metod analizy skutków realizacji postanowień projektowanego dokumentu oraz częstotliwości jej przeprowadzania

Według art. 10 ust. 2 Dyrektywy 2001/42/WE Parlamentu Europejskiego i Rady *w sprawie oceny wpływu niektórych planów i programów na środowisko* państwa członkowskie Unii Europejskiej (w tym Polska) *monitorują znaczący wpływ na środowisko, wynikający z realizacji planów i programów, aby między innymi, określić na wczesnym etapie nieprzewidziany niepożądany wpływ oraz aby mieć możliwość podjęcia odpowiedniego działania naprawczego.*

Monitoring skutków realizacji postanowień przyjętego dokumentu w zakresie oddziaływania na środowisko może polegać np. na analizie i ocenie stanu poszczególnych komponentów środowiska w oparciu o wyniki pomiarów uzyskanych w ramach państwowego monitoringu środowiska (w tym przypadku należy pamiętać, że dane muszą się odnosić do obszaru objętego projektem planu) lub w ramach indywidualnych zamówień, na kontroli i ocenie zgodności wyposażenia terenu w infrastrukturę techniczną z ustaleniami przyjętego dokumentu.

Ustawa *Prawo ochrony środowiska* wskazuje, że badania monitoringowe prowadzi się z równoczesnym wykorzystaniem i rejestracją danych przestrzennych, dlatego ocena zmian zachodzących w środowisku omawianego obszaru może być oparta również na okresowym przeglądzie i rejestracji zmian w zagospodarowaniu przestrzennym tych terenów prowadzonych przez gminę Kleszczewo.

Za najistotniejsze z punktu widzenia ochrony środowiska, należy uznać monitorowanie w zakresie badania stanu jakościowego powietrza i kontrola stosowanych paliw do celów grzewczych i technologicznych (proponowane prowadzenie badań raz na dwa lata).

W pierwszym okresie po uchwaleniu miejscowego planu zagospodarowania przestrzennego może zaistnieć konieczność przeprowadzenia dodatkowych badań stanu środowiska lub zwiększenia ich częstotliwości, bądź dokładności, co umożliwiłoby określenie ewentualnych błędów nowego przeznaczenia i podjęcie działań zapobiegawczych lub naprawczych.

11. Informacje o możliwym transgranicznym oddziaływaniu na środowisko

Gmina Kleszczewo położona jest w centralnej części województwa wielkopolskiego, w znacznej odległości od granic państwa, dlatego nie ma podstaw do prognozowania dalekosiężnych, transgranicznych oddziaływań na środowisko.

12. Podsumowanie, wnioski, zalecenia

Wszelkie inwestycje będące wynikiem ustaleń miejscowego planu zagospodarowania przestrzennego powodują następstwa w środowisku i w krajobrazie, zróżnicowane pod względem: momentu zaistnienia, czasu ich trwania, odwracalności, prawdopodobieństwa wystąpienia, szkodliwości (lub korzyści), przestrzennego zasięgu zmian, przestrzennego rozkładu zanieczyszczeń. Prognoza wykonywana dla miejscowego planu zagospodarowania przestrzennego ma za zadanie określić wpływ realizacji ustaleń planu na środowisko przyrodnicze.

Projektowane zmiany nie powinny znacząco oddziaływać na środowisko przyrodnicze poza granicami opracowania. Podsumowując stwierdza się, że proponowane w projekcie planu zagospodarowania przestrzennego rozwiązania, odnoszą się przede wszystkim do:

- doprecyzowania ustaleń w zakresie zasad ochrony środowiska, przyrody,
- doprecyzowania ustaleń w zakresie zasad modernizacji, rozbudowy i budowy infrastruktury technicznej,
- doprecyzowania ustaleń w zakresie zasad ochrony i kształtowania ładu przestrzennego,
- doprecyzowania ustaleń w zakresie zasad modernizacji, rozbudowy i budowy systemów komunikacji,
- doprecyzowania ustaleń w zakresie zasad kształtowania zabudowy oraz wskaźników zagospodarowania terenu.

Należy założyć, że przy stosowaniu się do wyżej przedstawionych wytycznych prognozy, a także przy kontroli przez służby wojewódzkie i samorządowe prowadzonych inwestycji oraz przestrzeganiu zasad zagospodarowania wynikających z projektu planu miejscowego, proponowane w nim zmiany sposobu zagospodarowania nie spowodują degradacji środowiska przyrodniczego.

W związku z powyższym projekt miejscowego planu zagospodarowania przestrzennego można więc uznać za zgodny z zasadami ochrony środowiska.

13. Streszczenie w języku niespecjalistycznym

Niniejsza prognoza oddziaływania na środowisko stanowi jedną z części strategicznej oceny oddziaływania na środowisko przeprowadzanej dla projektu zmiany miejscowego planu zagospodarowania przestrzennego gminy Kleszczewo w zakresie części tekstowej, zwanego dalej „planem”.

Procedurę planistyczną rozpoczęto po podjęciu Uchwały Nr XLVI/375/2018 Rady Gminy Kleszczewo z dnia 26 września 2018 r. Obszar objęty zmianą miejscowego planu zagospodarowania przestrzennego, obejmuje grunty gminy Kleszczewo, dla których obowiązują ustalenia miejscowego planu zagospodarowania przestrzennego Gminy Kleszczewo, przyjętego Uchwałą Nr XXXVII/181/2005 Rady Gminy w Kleszczewie z dnia 30.09.2005 r.

Celem zmiany miejscowego planu zagospodarowania przestrzennego Gminy Kleszczewo jest dostosowanie zapisów do obowiązujących wymagań prawnych, poprzez wprowadzenie korekt pojedynczych ustaleń uchwały, między innymi w zakresie zasad ochrony i kształtowania ładu przestrzennego, ochrony środowiska, zasad kształtowania zabudowy oraz wskaźników zagospodarowania terenu, zasad modernizacji, rozbudowy i budowy systemów komunikacji oraz infrastruktury technicznej.

W przypadku braku realizacji projektowanego dokumentu, funkcjonowałyby zapisy powyższego planu miejscowego.

W projekcie planu doprecyzowane zostało wiele zasad i parametrów:

- w słowniczku uchwały dodano definicje,
- doprecyzowano ustalenia w zakresie zasad ochrony środowiska, przyrody,
- doprecyzowano ustalenia w zakresie zasad modernizacji, rozbudowy i budowy infrastruktury technicznej,
- doprecyzowano ustalenia w zakresie zasad ochrony i kształtowania ładu przestrzennego,
- doprecyzowano ustalenia w zakresie zasad modernizacji, rozbudowy i budowy systemów komunikacji,
- doprecyzowano ustalenia w zakresie zasad kształtowania zabudowy oraz wskaźników zagospodarowania terenu.

Analizując zapisy obowiązującego planu, skutki realizacji projektu planu będą się znacznie różniły od rezygnacji z jego uchwalenia, ze względu na fakt, iż wprowadzone zmiany dotyczą istotnych z punktu widzenia ochrony środowiska i ładu przestrzennego elementów.

Parametry zabudowy oraz wskaźniki zagospodarowania na terenie opracowania zostały dostosowane do obecnej polityki przestrzennej gminy, zawartej w obowiązującym studium uwarunkowań i kierunków zagospodarowania przestrzennego z późniejszymi zmianami.

W związku z powyższym, z punktu widzenia wpływu na środowisko, nieuchwalenie zmian w miejscowym planie zagospodarowania przestrzennego byłoby niekorzystne, chociażby ze względu na całkowity brak jakichkolwiek ustaleń w zakresie przedsięwzięć mogących znacząco oddziaływać na środowisko w obowiązującym planie.

W zakresie wpływu na różnorodność biologiczną, faunę i florę w projekcie planu wprowadzono szereg ustaleń. W związku z powyższym, uchwalenie zmiany miejscowego planu zagospodarowania przestrzennego wpłynie pozytywnie na różnorodność biologiczną, florę i faunę, ze względu na wprowadzenie znacznych ograniczeń w ww. zakresie dla nowej zabudowy.

W zakresie wpływu na ludzi w projekcie planu ustalono doprecyzowanie zapisów w zakresie między innymi przedsięwzięć mogących znacząco oddziaływać na środowisko. W związku z powyższym, uchwalenie zmiany miejscowego planu zagospodarowania przestrzennego wpłynie pozytywnie na ludzi, ze względu na wprowadzenie znacznych ograniczeń w ww. zakresie dla nowej zabudowy.

W zakresie wpływu na ludzi w projekcie planu wprowadzono zapisy dotyczące wód opadowych i roztopowych. W związku z powyższym, uchwalenie zmiany miejscowego planu zagospodarowania przestrzennego wpłynie pozytywnie na wodę, ze względu na zwiększenie małej retencji i zmniejszenie spływu powierzchniowego z obszaru objętego zmianą mpzp.

W zakresie wpływu na powietrze w projekcie planu ustalono między innymi nakazy w zakresie stosowania ekologicznych nośników energii. W związku z powyższym, uchwalenie zmiany miejscowego planu zagospodarowania przestrzennego wpłynie pozytywnie na stan powietrza, ze względu na wprowadzenie znacznych ograniczeń w ww. zakresie dla nowej zabudowy.

W projekcie planu doprecyzowano parametry zabudowy w zakresie powierzchni zabudowy, intensywności zabudowy oraz powierzchni biologicznie czynnej. W związku z możliwością powstania nowych budynków, dojazdów i dojazdów oraz dodatkowych utwardzeń terenu, prognozuje się wystąpienie negatywnego wpływu na powierzchnię ziemi.

Ponadto zapisy planu dotyczące sieci infrastruktury technicznej (w zakresie wód opadowych i roztopowych), powinny uniemożliwić lub zminimalizować ewentualne zanieczyszczenie powierzchni ziemi związane z funkcjonowaniem przyszłych terenów zabudowy.

W miarę sukcesywnego zagospodarowania terenów przeznaczonych pod zabudowę (mieszkaniową), zwiększać się będzie ilość odpadów generowanych na obszarze opracowania. Podlegać one powinny segregacji w miejscu wytworzenia i dalej być przekazywane do utylizacji.

Według Europejskiej Konwencji Krajobrazowej (2000) krajobraz jest to znaczny obszar, postrzegany przez ludzi, którego charakter jest wynikiem działania i interakcji czynników przyrodniczych i/lub ludzkich.

W projekcie planu wprowadzono następujące ustalenia w zakresie wpływu na krajobraz

między innymi w zakresie kolorystyki i materiałów elewacji. Zmiana planu wprowadza korzystne ustalenia w zakresie ochrony krajobrazu, ze względu na wprowadzenie znacznych ograniczeń w ww. zakresie dla nowej zabudowy.

Proponowane zmiany mają charakter lokalny, dlatego brak jest istotnego wpływu na klimat.

Zasoby naturalne są to powstałe w sposób naturalny elementy przyrody: surowce mineralne, gleby, wody, elementy przyrody ożywionej (rośliny i zwierzęta). Badając wpływ skutków realizacji planu na zasoby naturalne trzeba przeanalizować każdy z powyższych elementów.

Surowce mineralne są to minerały lub skały użyteczne, tj. kopaliny wydobyte z litosfery i poddane obróbce dostosowanej do wymagań użytkowników. Na obszarze planu nie ma zewidencjonowanych złóż kopalin, dlatego skutki realizacji planu nie wpływają na zasoby naturalne w tym zakresie.

W zakresie wpływu na zasoby naturalnej, w projekcie planu ustalono przede wszystkim parametry w zakresie powierzchni zabudowy, intensywności zabudowy oraz powierzchni biologicznie czynnej. Wprowadzenie ww. zmian spowoduje korzystne zmiany w zakresie zachowania zasobów naturalnych na obszarze opracowania zmiany planu.

Wprowadzenie zmian spowoduje korzystne zmiany w zakresie zabytków na obszarze opracowania zmiany planu.

Nie przewiduje się wpływu projektu zmiany planu na zabytki ze względu na brak ustaleń w tym zakresie.

Obszar gminy Kleszczewo zlokalizowany jest poza Obszarami Natura 2000, natomiast najbliższe położonymi obszarami w stosunku do granicy gminy są:

- Obszar Natura 2000 Dolina Średzkiej Strugi,
- Obszar Natura 2000 Fortyfikacje w Poznaniu PLH300005,
- Obszar Natura 2000 Dolina Cybiny PLH300038.

W związku z tym oraz zapisami projektu mpzp ograniczającymi zabudowę w zakresie przedsięwzięć mogących znacząco oddziaływać na środowisko, mogącymi negatywnie oddziaływać na cele i przedmiot ochrony obszarów, nie przewiduje się negatywnego wpływu na cele i przedmiot obszaru Natura 2000.

W miejscowym planie zagospodarowania przestrzennego wprowadzono następujące rozwiązania, mające na celu minimalizację negatywnych oddziaływań na środowisko:

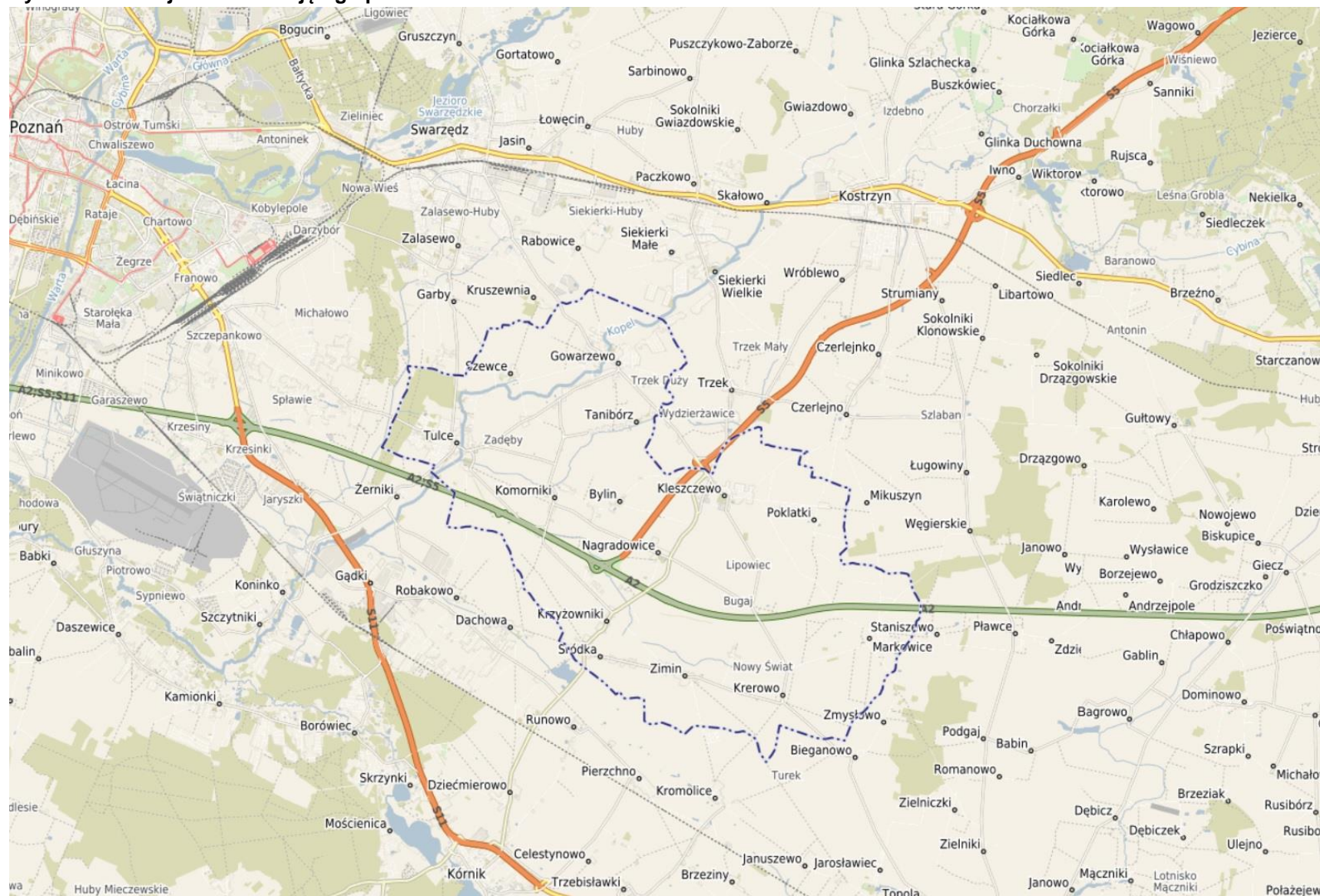
- ograniczenie lokalizacji przedsięwzięć mogących znacząco oddziaływać na środowisko (z wyjątkami) – zachowanie norm jakości środowiska określonych w przepisach szczegółowych;
- ograniczenie powierzchni zabudowy poprzez parametry zabudowy – minimalizacja antropopresji;
- nakaz zachowania udziału powierzchni terenu biologicznie czynnego – zminimalizowanie negatywnego wpływu na różnorodność biologiczną i florę;
- stosowanie paliw charakteryzujących się niskimi wskaźnikami emisyjnymi – zachowanie norm jakości powietrza atmosferycznego na terenie opracowania, zminimalizowanie negatywnego wpływu zabudowy.

Podsumowując należy założyć, że przy stosowaniu się do wyżej przedstawionych wytycznych prognozy, a także przy kontroli przez służby wojewódzkie i samorządowe

prowadzonych inwestycji oraz przestrzeganiu zasad zagospodarowania wynikających z projektu planu miejscowego, proponowane w nim zmiany sposobu zagospodarowania nie spowodują degradacji środowiska przyrodniczego.

W związku z powyższym projekt miejscowego planu zagospodarowania przestrzennego można więc uznać za zgodny z zasadami ochrony środowiska.

Ryc. 5 Lokalizacja obszaru objętego planem



Źródło: <https://kleszczewo.e-mapa.net/>

OŚWIADCZENIE

Zgodnie z art. 51 ust. 2 pkt 1 lit. f ustawy z dnia 3 października 2008 r. o udostępnianiu informacji o środowisku i jego ochronie, udziale społeczeństwa w ochronie środowiska oraz o ocenach oddziaływania na środowisko (Dz. U. z 2020 r., poz. 283 ze zmianami), w związku z art. 74a ust. 2 ww. ustawy oświadczam, że:

- ukończyłem, w rozumieniu przepisów o szkolnictwie wyższym, co najmniej studia pierwszego stopnia lub studia drugiego stopnia, lub jednolite studia magisterskie na kierunkach związanych z kształceniem w obszarze:
- a) nauk ścisłych z dziedzin nauk chemicznych,
 - b) nauk przyrodniczych z dziedzin nauk biologicznych oraz nauk o Ziemi,
 - c) nauk technicznych z dziedzin nauk technicznych z dyscyplin: biotechnologia, górnictwo i geologia inżynierska, inżynieria środowiska,
 - d) nauk rolniczych, leśnych i weterynaryjnych z dziedzin nauk rolniczych, nauk leśnych.
- ukończyłem, w rozumieniu przepisów o szkolnictwie wyższym, co najmniej studia pierwszego stopnia lub studia drugiego stopnia, lub jednolite studia magisterskie i posiadam co najmniej 5-letnie doświadczenie w pracach w zespołach przygotowujących raporty o oddziaływaniu przedsięwzięcia na środowisko lub prognozy oddziaływania na środowisko, lub brałem udział w przygotowaniu co najmniej 5 raportów o oddziaływaniu przedsięwzięcia na środowisko lub prognoz oddziaływania na środowisko.

Jestem świadomy odpowiedzialności karnej za złożenie fałszywego oświadczenia.

Michał Chlebowski
urbanista
nr wpisu do Zachodniej Okręgowej
Izby Urbanistów Z-561

.....
(podpis autora prognozy oddziaływania na
środowisko, a w przypadku zespołu autorów -
kierującego tym zespołem)