

PROGNOZA ODDZIAŁYWANIA NA ŚRODOWISKO
projektu zmiany miejscowego planu zagospodarowania
przestrzennego Gminy Kleszczewo, obejmującej działki
położone w Kleszczewie

Opracowanie:



tel. (+48) 61 307 03 53

e-mail: biuro@konceptpracownia.pl

www.konceptpracownia.pl

mgr Michał Chlebowski

Michał Chlebowski
urbanista
nr wpisu do Zachodniej Okręgowej
Izby Urbanistów Z-561

Poznań, 2018 – 2023 r.

SPIS TREŚCI

1. Wstęp	3
1.1. Podstawa formalno-prawna	3
1.2. Cel sporządzenia prognozy	3
1.3. Zawartość prognozy	3
2. Metoda opracowania.....	5
3. Informacja o zawartości, głównych celach projektowanego dokumentu oraz jego powiązaniach z innymi dokumentami.....	6
4. Charakterystyka gminy Kleszczewo	8
4.1. Położenie geograficzne.....	8
4.2. Budowa geologiczna i gleby	8
4.3. Wody powierzchniowe i podziemne	10
4.4. Powietrze i klimat.....	12
4.5. Obszary chronione na podstawie przepisów szczególnych.....	13
5. Charakterystyka, analiza i ocena stanu środowiska na terenie objętym opracowaniem ...	14
5.1. Stan zagospodarowania i środowiska przyrodniczego	14
5.2. Potencjalne zmiany zagospodarowania oraz stanu środowiska w przypadku braku realizacji projektowanego dokumentu	16
5.3. Stan środowiska na obszarach objętych przewidywanym znaczącym oddziaływaniem	17
5.4. Istniejące problemy ochrony środowiska istotne z punktu widzenia realizacji projektowanego dokumentu, w szczególności dotyczące obszarów podlegających ochronie na podstawie ustawy z dnia 16 kwietnia 2004 r. o ochronie przyrody	19
6. Przewidywane oddziaływanie na środowisko i jego elementy	19
6.1. Wpływ na różnorodność biologiczną, faunę i florę.....	20
6.2. Wpływ na ludzi.....	21
6.3. Wpływ na wodę	22
6.4. Wpływ na powietrze.....	23
6.5. Wpływ na powierzchnię ziemi	24
6.6. Wpływ na krajobraz	24
6.7. Wpływ na klimat.....	25
6.8. Wpływ na zasoby naturalne	25
6.9. Wpływ na zabytki	26
6.10. Wpływ na dobra materialne	26
6.11. Przewidywane oddziaływania na cele i przedmiot ochrony obszaru Natura 2000 oraz integralność tego obszaru.....	26
7. Rozwiązania mające na celu zapobieganie, ograniczenie lub kompensację przyrodniczą negatywnych oddziaływań na środowisko, w tym na cele i przedmiot ochrony obszaru Natura 2000 oraz integralność tego obszaru.....	26
8. Rozwiązania alternatywne do rozwiązań zawartych w projektowanym dokumencie biorąc pod uwagę cele i geograficzny zasięg dokumentu oraz cele, przedmiot ochrony i integralność obszaru Natura 2000	27
9. Cele ochrony środowiska ustanowione na szczeblu ponadlokalnym, istotne z punktu widzenia projektowanego dokumentu, oraz sposoby, w jakich te cele i inne problemy środowiska zostały uwzględnione podczas opracowywania dokumentu	28
10. Propozycje dotyczące przewidywanych metod analizy skutków realizacji postanowień projektowanego dokumentu oraz częstotliwości jej przeprowadzania.....	30
11. Informacje o możliwym transgranicznym oddziaływaniu na środowisko.....	31
12. Podsumowanie, wnioski, zalecenia	31
13. Streszczenie w języku niespecjalistycznym	32

1. Wstęp

1.1. Podstawa formalno-prawna

Sporządzenie prognozy oddziaływania na środowisko w ramach strategicznej oceny oddziaływania na środowisko jest wymagane przez ustawę z dnia 3 października 2008 r. *o udostępnianiu informacji o środowisku i jego ochronie, udziale społeczeństwa w ochronie środowiska oraz o ocenach oddziaływania na środowisko* (Dz. U. z 2023 r. poz. 1094 ze zmianami). Przeprowadzenie tej procedury jest obowiązkowe przy opracowywaniu miejscowych planów zagospodarowania przestrzennego poza wyjątkami określonymi w tej ustawie. Obowiązek ten nałożony jest także przez ustawę z dnia 27 marca 2003 r. *o planowaniu i zagospodarowaniu przestrzennym* (Dz. U. z 2023 r. poz. 977).

Strategiczna ocena oddziaływania na środowisko obejmuje w szczególności następujące działania:

- uzgodnienie stopnia szczegółowości informacji zawartych w prognozie oddziaływania na środowisko,
- sporządzenie prognozy oddziaływania na środowisko,
- uzyskanie wymaganych ustawą opinii,
- zapewnienie możliwości udziału społeczeństwa w postępowaniu.

Niniejsza prognoza oddziaływania na środowisko stanowi jedną z części strategicznej oceny oddziaływania na środowisko przeprowadzanej dla projektu zmiany miejscowego planu zagospodarowania przestrzennego Gminy Kleszczewo, obejmującej działki położone w Kleszczewie, zwanego dalej „planem”.

1.2. Cel sporządzenia prognozy

Celem opracowania prognozy jest identyfikacja wpływu projektowanych rozwiązań planistycznych na środowisko przyrodnicze oraz ocena skuteczności przyjętych rozwiązań proekologicznych zawartych w miejscowym planie.

Prognozy oddziaływania na środowisko pozwalają uświadomić mieszkańcom gminy i przedstawicielom samorządu terytorialnego środowiskowe aspekty planowanego rozwoju, a organom administracyjnym winny ułatwiać rozstrzyganie o zgodności ustaleń miejscowego planu zagospodarowania przestrzennego z prawem.

Prognoza oddziaływania na środowisko jest także istotną częścią strategicznej oceny oddziaływania na środowisko. Na jej podstawie wydawana jest opinia odpowiednich instytucji odpowiedzialnych za opiniowanie i uzgadnianie projektu miejscowego planu.

1.3. Zawartość prognozy

Zakres i stopień szczegółowości prognozy dla przedmiotowego projektu miejscowego planu zagospodarowania przestrzennego został określony przez Państwowego Powiatowego Inspektora Sanitarnego w Poznaniu oraz Regionalnego Dyrektora Ochrony Środowiska w Poznaniu na etapie przystąpienia do sporządzenia projektu miejscowego planu. Niniejsza prognoza została sporządzona w pełnym zakresie zgodnie z ustawą *o udostępnianiu informacji o środowisku i jego ochronie, udziale społeczeństwa w ochronie środowiska oraz o ocenach oddziaływania na środowisko*. Według zapisów tej ustawy prognoza oddziaływania na środowisko:

1) zawiera:

- a) informacje o zawartości, głównych celach projektowanego dokumentu oraz jego powiązaniach z innymi dokumentami,
- b) informacje o metodach zastosowanych przy sporządzaniu prognozy,
- c) propozycje dotyczące przewidywanych metod analizy skutków realizacji postanowień projektowanego dokumentu oraz częstotliwości jej przeprowadzania,
- d) informacje o możliwym transgranicznym oddziaływaniu na środowisko,
- e) streszczenie sporządzone w języku niespecjalistycznym;

2) określa, analizuje i ocenia:

- a) istniejący stan środowiska oraz potencjalne zmiany tego stanu w przypadku braku realizacji projektowanego dokumentu,
- b) stan środowiska na obszarach objętych przewidywanym znaczącym oddziaływaniem,
- c) istniejące problemy ochrony środowiska istotne z punktu widzenia realizacji projektowanego dokumentu, w szczególności dotyczące obszarów podlegających ochronie na podstawie *ustawy z dnia 16 kwietnia 2004 r. o ochronie przyrody*,
- d) cele ochrony środowiska ustanowione na szczeblu międzynarodowym, wspólnotowym i krajowym, istotne z punktu widzenia projektowanego dokumentu, oraz sposoby, w jakich te cele i inne problemy środowiska zostały uwzględnione podczas opracowywania dokumentu,
- e) przewidywane znaczące oddziaływania, w tym oddziaływania bezpośrednie, pośrednie, wtórne, skumulowane, krótkoterminowe, średnioterminowe i długoterminowe, stałe i chwilowe oraz pozytywne i negatywne, na cele i przedmiot ochrony obszaru Natura 2000 oraz integralność tego obszaru, a także na środowisko, a w szczególności na: różnorodność biologiczną, ludzi, zwierzęta, rośliny, wodę, powietrze, powierzchnię ziemi, krajobraz, klimat, zasoby naturalne, zabytki, dobra materialne z uwzględnieniem zależności między tymi elementami środowiska i między oddziaływaniami na te elementy;

3) przedstawia:

- a) rozwiązania mające na celu zapobieganie, ograniczanie lub kompensację przyrodniczą negatywnych oddziaływań na środowisko, mogących być rezultatem realizacji projektowanego dokumentu, w szczególności na cele i przedmiot ochrony obszaru Natura 2000 oraz integralność tego obszaru,
- b) biorąc pod uwagę cele i geograficzny zasięg dokumentu oraz cele i przedmiot ochrony obszaru Natura 2000 oraz integralność tego obszaru – rozwiązania alternatywne do rozwiązań zawartych w projektowanym dokumencie wraz z uzasadnieniem ich wyboru oraz opis metod dokonania oceny prowadzącej do tego wyboru albo wyjaśnienie braku rozwiązań alternatywnych, w tym wskazania napotkanych trudności wynikających z niedostatków techniki lub luk we współczesnej wiedzy.

W prognozie uwzględnia się także informacje zawarte w prognozach oddziaływania na środowisko sporządzonych dla innych, przyjętych już, dokumentów powiązanych z projektem planu. W przypadku projektów miejscowych planów zagospodarowania przestrzennego mogą to być prognozy oddziaływania na środowisko dla studium uwarunkowań i kierunków zagospodarowania przestrzennego gminy lub dotychczas obowiązujących miejscowych planów zagospodarowania przestrzennego znajdujących się na terenie

opracowania albo w jego sąsiedztwie.

2. Metoda opracowania

Procedura strategicznej oceny oddziaływania na środowisko przebiegała równoległe do toku sporządzania miejscowego planu zagospodarowania przestrzennego, będącego przedmiotem opracowania.

Pierwszym etapem była inwentaryzacja urbanistyczna obszaru objętego planem. Dokonano wizji terenu oraz analizy odpowiednich materiałów (w tym: zdjęć satelitarnych, lotniczych, map) przedstawiających stan istniejący zagospodarowania i zabudowy, a także terenów niezabudowanych, w tym zieleni oraz występujących roślin i zwierząt, aby jak najbardziej szczegółowo scharakteryzować dany teren, jego środowisko przyrodnicze oraz powiązania z otoczeniem.

Następnie zapoznano się z dokumentami strategicznymi przedstawiającymi uwarunkowania danego obszaru (w tym także środowiskowe) oraz zalecany kierunek rozwoju przestrzennego (głównie uwarunkowania i kierunki rozwoju zapisane i przedstawione w studium uwarunkowań i kierunków zagospodarowania przestrzennego gminy). W celu scharakteryzowania i oceny stanu środowiska (oraz poszczególnych jego elementów) posłużono się także innymi opracowaniami, raportami o stanie środowiska, a także danymi odnoszącymi się bezpośrednio lub w przypadku ich braku, pośrednio do analizowanego terenu. Dzięki opisom środowiska wykraczającym poza granice opracowania można uzyskać informacje o powiązaniach badanego obszaru z regionalnym i krajowym systemem środowiska przyrodniczego, co jest pomocne w określeniu ponadlokalnego znaczenia poszczególnych elementów środowiska na terenie objętym opracowaniem.

W przedstawionej prognozie wykorzystano między innymi następujące źródła (w tym źródła internetowe) oraz akty prawne:

- *Ustawa o udostępnianiu informacji o środowisku i jego ochronie, udziale społeczeństwa w ochronie środowiska oraz o ocenach oddziaływania na środowisko* (Dz. U. z 2023 r. poz. 1094 ze zmianami);
- *Prawo ochrony środowiska* (Dz. U. z 2017 r. poz. 519 ze zmianami);
- *Ustawa o ochronie przyrody* (Dz. U. z 2016 r. poz. 2134 ze zmianami);
- Dyrektywa 2001/42/WE Parlamentu Europejskiego i Rady *w sprawie oceny wpływu niektórych planów i programów na środowisko*;
- Rozporządzenie Rady Ministrów z dnia 9 listopada 2010 r. *w sprawie przedsięwzięć mogących znacząco oddziaływać na środowisko* (Dz. U. z 2016 r. poz. 71);
- Europejska Konwencja Krajobrazowa, Florencja 2000;
- Studium uwarunkowań i kierunków zagospodarowania przestrzennego gminy Kleszczewo;
- Roczna ocena jakości powietrza w województwie wielkopolskim na rok 2016, Wojewódzki Inspektorat Ochrony Środowiska w Poznaniu;
- www.psh.gov.pl – Państwowa Służba Hydrogeologiczna;
- geoportal.pgi.gov.pl – Państwowy Instytut Geologiczny, Państwowy Instytut Badawczy;
- btsearch.pl – wyszukiwarka stacji bazowych telefonii komórkowej GSM i UMTS;
- www.geoportal.gov.pl – Geoportal;
- Główny Urząd Statystyczny – Bank Danych Lokalnych;
- Kondracki J., 1994: *Geografia Polski. Mezonegiony fizyczno-geograficzne*, Wyd. Naukowe

PWN, Warszawa;

- Matuszkiewicz J.M., 1993, *Krajobrazy roślinne i regiony geobotaniczne Polski*, Prace Geograficzne IGiPZ PAN, 158;
- Ewidencja gruntów i budynków gminy Kleszczewo.

3. Informacja o zawartości, głównych celach projektowanego dokumentu oraz jego powiązaniach z innymi dokumentami

Ustalenia, które powinny się znaleźć w miejscowych planach zagospodarowania przestrzennego zawarte są w art. 15 ust. 2 ustawy z dnia 27 marca 2003 r. o *planowaniu i zagospodarowaniu przestrzennym*.

Obszar objęty miejscowym planem zagospodarowania przestrzennego, będącym przedmiotem prognozy, zlokalizowany jest w północnej części miejscowości Kleszczewo w rejonie drogi ekspresowej S5. W granicach obszaru opracowania zlokalizowane są niezabudowane grunty rolne, o łącznej powierzchni około 17,46 ha.

Od strony północnej obszar ograniczony granicami działek ewidencyjnych, granicę wschodnią i południową stanowią również granice działek, granicę zachodnią wyznacza natomiast droga serwisowa wzdłuż drogi S5.

Na całym obszarze planu, obowiązuje obecnie miejscowy plan zagospodarowania przestrzennego Gminy Kleszczewo, przyjęty Uchwałą Nr XXXVII/181/2005 Rady Gminy w Kleszczewie z dnia 30.09.2005 r. (Dziennik Urzędowy Województwa Wielkopolskiego z dnia 18.11.2005 r. Nr 158 poz. 4295).

W planie obowiązującym tereny działek, objętych niniejszą uchwałą stanowią tereny rolnicze.

Do sporządzenia zmiany miejscowego planu zagospodarowania przestrzennego, przystąpiono uwzględniając zasadne wnioski o zmianę przeznaczenia terenów, ze szczególnym uwzględnieniem terenów obiektów produkcyjnych, składów i magazynów oraz zabudowy usługowej.

W planie wyznaczono następujące przeznaczenia terenów:

- 1) teren obiektów produkcyjnych, składów i magazynów oraz zabudowy usługowej, oznaczony na rysunku planu symbolem 1P/U;
- 2) teren drogi wewnętrznej, oznaczony na rysunku planu symbolem 1KDW.

W zakresie zasad ochrony i kształtowania ładu przestrzennego ustala się:

- 1) nakaz sytuowania budynków przy uwzględnieniu nieprzekraczalnych linii zabudowy, zgodnie z rysunkiem planu;
- 2) na obszarze planu dopuszczenie lokalizacji dojazdów, ciągów pieszych, rowerowych oraz pieszo-rowerowych, miejsc postojowych dla samochodów osobowych, ciężarowych oraz rowerów, zieleni ozdobnej, sieci i urządzeń infrastruktury technicznej, w tym stacji transformatorowych;
- 3) kolor elewacji – biały, odcienie beżu lub szarości lub kolory zastosowanych materiałów budowlanych w barwach dla nich naturalnych, z zastrzeżeniem pkt 4;
- 4) dopuszczenie zastosowania innego niż określony w pkt 3 koloru elewacji na 20% powierzchni każdej z elewacji budynku;
- 5) zakaz stosowania blachy falistej i blachy trapezowej jako materiału elewacji budynków;

- 6) dopuszczenie lokalizacji tablic informacyjnych;
- 7) zakaz lokalizacji wolnostojących oraz umieszczonych na dachach i elewacjach budynków reklam, w tym tablic reklamowych, urządzeń reklamowych i szyldów, skierowanych do użytkowników drogi ekspresowej S5, mogących rozpraszać uwagę użytkowników wyżej wymienionej drogi;
- 8) nakaz projektowania i realizacji oświetlenia terenów położonych w sąsiedztwie drogi ekspresowej S5, w sposób uniemożliwiający wystąpienie zjawiska olśnienia użytkowników wyżej wymienionej drogi;
- 9) dopuszczenie wydzielania działek dla lokalizacji sieci i urządzeń infrastruktury technicznej, dojazdów i dojazdów oraz w celu regulacji granic między sąsiadującymi nieruchomościami, dla których nie określa się minimalnej powierzchni działki.

W zakresie zasad ochrony środowiska, przyrody i krajobrazu oraz kształtowania krajobrazu ustala się:

- 1) zakaz lokalizacji przedsięwzięć mogących zawsze znacząco oddziaływać na środowisko, z dopuszczeniem inwestycji celu publicznego;
- 2) dopuszczenie lokalizacji przedsięwzięć mogących potencjalnie znacząco oddziaływać na środowisko;
- 3) zakaz prowadzenia działalności gospodarczej polegającej na odzysku i unieszkodliwianiu odpadów, w tym ich składowaniu, przeładunku, oraz na zbieraniu odpadów;
- 4) przetransportowanie zbędnych mas ziemnych powstających w czasie realizacji inwestycji w miejsce wskazane przez właściwe służby gminne lub dopuszczenie wykorzystania w granicach własnej działki gruntu, zgodnie z przepisami odrębnymi;
- 5) nakaz wykonania systemu zapewniającego ciągłość przepływu wód w przypadku przebudowy lub likwidacji urządzeń drenażowych, zgodnie z przepisami odrębnymi;
- 6) nakaz realizacji zieleni krajobrazowej o szerokości co najmniej 10,0 m, zgodnie z rysunkiem planu, z dopuszczeniem lokalizacji sieci infrastruktury technicznej oraz z wyjątkiem dojazdów i dojazdów oraz zjazdów na działki budowlane;
- 7) nakaz ochrony wód podziemnych, ze względu na położenie obszaru objętego planem w granicach Głównego Zbiornika Wód Podziemnych nr 143 Subzbiornik Inowrocław-Gniezno, o średniej głębokości ujęć – 120 m p.p.t., poprzez zagospodarowanie ścieków komunalnych i przemysłowych zgodnie z ustaleniami uchwały oraz zgodnie z przepisami odrębnymi;
- 8) zakaz lokalizacji turbin wiatrowych, biogazowni oraz zakładów o zwiększonym lub dużym ryzyku wystąpienia poważnych awarii przemysłowych.

W projekcie planu określono zasady zagospodarowania, nakazy, zakazy i dopuszczenia dotyczące m.in. lokalizowania obiektów budowlanych w przestrzeni lub sposobu urządzenia danych terenów. Dla planowanej zabudowy określono parametry i wskaźniki zabudowy. Oprócz tego w planie zawarto ogólne zasady: ładu przestrzennego, ochrony środowiska przyrodniczego, a także wyposażenia w sieci infrastruktury technicznej. W planie zakazano lokalizacji przedsięwzięć mogących zawsze znacząco oddziaływać na środowisko z dopuszczeniem inwestycji celu publicznego.

Miejscowy plan zagospodarowania przestrzennego, będący przedmiotem prognozy, został

opracowany z uwzględnieniem zapisów Studium uwarunkowań i kierunków zagospodarowania przestrzennego gminy Kleszczewo ze zmianami.

Oprócz powyższego dokumentu, projekt miejscowego planu zagospodarowania przestrzennego jest powiązany z obowiązującymi dotychczas na obszarze opracowania lub w jego sąsiedztwie miejscowymi planami zagospodarowania przestrzennego, jeżeli odnoszą się one do analizowanych terenów. Zapisy projektu planu, będącego przedmiotem prognozy, nie mogą być sprzeczne z zasadami zagospodarowania obowiązującymi w bezpośrednim sąsiedztwie obszaru opracowania.

4. Charakterystyka gminy Kleszczewo

Zgodnie z informacjami uzyskanymi ze Studium uwarunkowań i kierunków zagospodarowania przestrzennego, gmina Kleszczewo położona jest w centrum województwa wielkopolskiego, w bezpośrednim sąsiedztwie miasta Poznania. Z miastem Poznaniem graniczy poprzez jego południowo-wschodnią granicę. Od północy graniczy z gminą Swarzędz, od wschodu z gminą Kostrzyn, od południowego wschodu z gminą Środa Wielkopolska, a od południa z gminą Kórnik. Siedzibą władz gminy jest wieś gminna Kleszczewo, oddalona od centrum Poznania 20 km, od miasta Kórnik 12 km, od miasta Środy 14 km, od miasta Kostrzyna 8 km.

Na 17 gmin powiatu poznańskiego, gmina Kleszczewo jest jedną z najmniejszych. Pod względem powierzchni zajmuje przedostatnie 14 miejsce, pomijając gminy miejskie powiatu. Pod względem zaludnienia zajmuje ostatnią pozycję. Gmina Kleszczewo ma charakter rolniczy. Użytki rolne zajmują około 89% jej powierzchni, a lasy zaledwie 2,1%. Funkcją uzupełniającą gminy jest rozwijające się mieszkalnictwo.

4.1. Położenie geograficzne

Według regionalizacji fizyczno-geograficznej J. Kondrackiego teren opracowania leży na obszarze monotonnej Równiny Wrzesińskiej – mezoregionie należącym do makroregionu Pojezierze Wielkopolskie i podpowincji Pojezierza Południowobałtyckie. Ukształtowanie powierzchni terenu jest mało zróżnicowane. Jedynie zachodni skraj gminy charakteryzuje pewne urozmaicenie, co powoduje, że różnice wysokości nieco przekraczają 30 m.

Krajobraz gminy tworzą:

- wysoczyzna morenowa płaska, o spadkach 0÷3%, wyniesiona od około 80 m n.p.m. (w południowej części gminy) do prawie 95 m n.p.m. (we wschodnim jej fragmencie),
- wysoczyzna morenowa falista, o spadkach 3÷6%, zajmująca niewielki fragment wschodniej części gminy,
- dolina Michałówki, rynna subglacjalna o orientacji N-S, z mało czytelnym systemem powierzchni terasowych oraz silnie nachylonymi zboczami o spadkach dochodzących do około 10÷15%,
- doliny erozyjno-denudacyjne.

4.2. Budowa geologiczna i gleby

Według informacji uzyskanych ze Studium uwarunkowań i kierunków zagospodarowania przestrzennego, obszar gminy Kleszczewo leży w obrębie monokliny przedsudeckiej. Głębokie podłoże tworzy tzw. platforma paleozoiczna, na której zalega pokrywa mezozoicznych skał

osadowych z okresu triasu, jury i kredy. Przykrywający ww. formacje geologiczne trzeciorzęd reprezentowany jest przez osady oligocenu, miocenu i pliocenu o łącznej miąższości rzędu 100÷140 m. Strop podłoża podczwartorzędowego, wykształconego w postaci łąk plioceńskich znajduje się na rzędnej 30÷40 m n.p.m. Utwory czwartorzędowe związane są z akumulacyjną działalnością lodowca oraz erozyjną i akumulacyjną działalnością wód lodowcowych w okresach glacialnych i rzecznych w okresach interglacialnych. Utwory zlodowacenia południowopolskiego występują sporadycznie. Interglacja mazowiecki stanowią piaszczysto-żwirowe osady dolin rzecznych, z których największą jest wielkopolska dolina kopalna (o szerokości ca 3,5÷20 km)

Zlodowacenie środkowopolskie reprezentuje jeden, lokalnie dwa poziomy glin morenowych o miąższości kilkudziesięciu metrów rozdzielone zmiennej grubości serią osadów fluwioglacjalnych. Interglacja eemski charakteryzuje się zmienną miąższością rzędu 5÷10 m. Od powierzchni terenu zalega kilkunastometrowa warstwa glin zwałowych z okresu zlodowacenia bałtyckiego, rozdzielona przez zmiennej miąższości osady wód płynących.

Utwory holocenne odznaczają się niewielką: kilkunasto-, kilkudziesięciocentymetrową miąższością i z reguły reprezentowane są przez piaski próchniczne, rzadziej namuły organiczne [1, 30]. Warunki gruntowe są mało urozmaicone. W podłożu rozległych obszarów wysoczyznowych niemal powszechnie występują: gliny, gliny piaszczyste i piaski gliniaste, najczęściej o konsystencji twaroplastycznej i półzwartej (często z około 1÷2 metrową warstwą gruntów plastycznych i miękkoplastycznych w strefie występowania wody gruntowej), lokalnie tylko przykryte cienką warstwą piasków. Wyjątkiem jest rynna rzeki Michałówki w zachodniej części gminy, gdzie miąższość osadów piaszczysto-żwirowych jest większa, rzędu kilku metrów. Dno rynny oraz licznych rozcięć erozyjno-denudacyjnych powierzchni wysoczyznowej wyścielają luźne piaski próchniczne i namuły organiczne.

Na obszarze gminy nie ma udokumentowanych złóż surowców mineralnych. Perspektywy udokumentowania jakichkolwiek złóż są znikome. Nie prowadzono zatem żadnych prac zwiadowczych. Część obszaru gminy objęta jest koncesją na poszukiwanie i rozpoznawanie złóż ropy naftowej i gazu „Kórnik – Środa” nr 32/96/p z dnia 19.07.1996 r.

Warunki glebowe gminy należą do jednych z najlepszych w województwie. Ogólny wskaźnik rolniczej przestrzeni produkcyjnej, według klasyfikacji Instytutu Upraw, Nawożenia i Gleboznawstwa (IUNiG) w Puławach wynosi 81,2 pkt., przy średniej byłego województwa poznańskiego 67,5 pkt. oraz średniej krajowej 66,6 pkt. Grunty orne zajmują blisko 90% ogólnej powierzchni gminy i w połowie zajęte są przez gleby wysokich klas bonitacyjnych kl. II÷IIIb, a uzupełnione glebami kl. IVa zajmują ponad 80% areálu gruntów ornych. Przeważają gleby brunatne właściwe i bielcowe (lokalnie w sąsiedztwie dolin cieków czarne ziemie) wytworzone z glin i piasków gliniastych mocnych lub lekkich na glinie, kompleksów pszennych: bardzo dobrego (1) i dobrego (2) oraz pszenno-żytniego (4). Uzupełnieniem są gleby brunatne wylugowane i bielcowe wytworzone z piasków gliniastych lekkich lub nawet słabogliniastych na glinie, w przewadze kl. IVa kompleksu żytniego dobrego (5), znacznie rzadziej w kl. IVb lub nawet V kompleksu żytniego słabego (6). Na terenach niżej położonych lub charakteryzujących się nadmiernym uwilgotnieniem występują gleby kompleksu zbożowo-pastewnego mocnego (8) lub słabego (9). Zajmują one jednak niespełna 3% ogólnej powierzchni gruntów ornych. Jeszcze mniejszy jest udział słabych gleb napiaskowych kl.VI (1,1%) kompleksu żytniego bardzo słabego (7). Mało zróżnicowane są też gleby (czarne ziemie właściwe i zdegradowane, gleby murszowo-mineralne i murszowate, itp.) w dolinach cieków, zajęte przez średnie bądź słabe użytki zielone.

Z uwagi na ich niewielki udział (3,4%), a jednocześnie pełnione funkcje przyrodniczo-ekologiczne, tereny te zasługują na szczególną ochronę.

4.3. Wody powierzchniowe i podziemne

Gmina Kleszczewo w całości położona jest w dorzeczu rzeki Warty. Zachodnią część terenu odwadnia rzeka Kopla wraz z dopływami: Michałówką wyznaczającą zachodnią granicę gminy oraz Męcina odwadniająca jej centralne połączenie. Z południowej części gminy zbiera wody inny dopływ Kopli – Średzka Struga. Ww. cieką charakteryzują się śnieżno-deszczowym reżimem zasilania, z jednym maksimum w ciągu roku. Po osiągnięciu wiosennego maksimum (marzec) stany wody i przepływy w ciekach wyraźnie się zmniejszają. Cały obszar charakteryzują niskie wartości odpływu wynikające z niedoboru opadów oraz małej zdolności retencyjnej zlewni.

Gmina Kleszczewo w przeważającej części zlokalizowana jest w ramach JCWP Kopel do Głuszynki PLRW600016185747. W ocenie stanu jednolitych części wód w roku 2015 przeprowadzonej przez WIOŚ w Poznaniu badania jakości wód rzeki Kopel zostały przeprowadzone w miejscowościach Czapury oraz Szczytniki. W obu punktach ogólny stan wód określono jako zły. Wody rzeki Kopel, pod względem zawartości elementów hydromorfologicznych zostały zaliczone do klasy II. Stan poniżej dobrego określono w odniesieniu do zawartości elementów fizykochemicznych. Pod względem zawartości elementów biologicznych w punkcie pomiarowym w Czapurach klasę wód określono jako II, natomiast w punkcie w Szczytnikach jako III. Rzeka charakteryzuje się umiarkowanym potencjałem ekologicznym.

Zgodnie z zapisami Planu gospodarowania wodami na obszarze dorzecza Odry, została przeprowadzona analiza, której celem była identyfikacja znaczących oddziaływań antropogenicznych na wody ocena wpływu działalności człowieka na środowisko wodne. Wykorzystano do tego celu m.in. dane gromadzone w jednostkach administracyjnych w zakresie użytkowania wód, w tym pobory wody, zrzuty ścieków komunalnych i przemysłowych, wielkość nawożenia, hodowlę zwierząt. Ponadto zostały wzięte pod uwagę dane z monitoringu wód w zakresie poszczególnych wskaźników fizykochemicznych, biologicznych i hydromorfologicznych. Wśród zaobserwowanych rodzajów presji na obszarze dorzecza Odry można wskazać:

- punktowe źródła zanieczyszczeń:
 - zrzuty ścieków komunalnych i przemysłowych,
 - działalność górniczą,
 - składowiska odpadów,
 - przypadkowe skażenia środowiska gruntowo-wodnego (zidentyfikowane zagrożenia nadzwyczajne – wg raportów o stanie środowiska WIOŚ);
- zanieczyszczenia obszarowe:
 - działalność rolnicza, zanieczyszczenia związkami azotu ze źródeł rolniczych,
 - zrzuty ścieków komunalnych z terenów nieobjętych kanalizacją;
- oddziaływania wywierane na ilościowy stan wód – pobory wód powierzchniowych i podziemnych.

Zasoby wód podziemnych w rejonie Kleszczewa należą do Głównego Zbiornika Wód Podziemnych (GZWP) o reżimie wysokiej ochrony (OWO), tzw. wielkopolskiej doliny kopalnej (WDK). Wody piętrowe czwartorzędowego występują w kilku poziomach.:

- poziom gruntowy,
- międzyglinowy środkowy (poziom wielkopolskiej doliny kopalnej),
- podglinowy (międzyglinowy dolny, o znikomym znaczeniu gospodarczym).

Ryc. 1 Lokalizacja jednolitej części wód podziemnych nr 60



Źródło: Państwowy Instytut Geologiczny, Państwowa Służba Hydrogeologiczna

W utworach trzeciorzędowych występują dwa poziomy wodonośne: oligoceński i mioceński, przy czym znaczenie gospodarcze ma tylko ten pierwszy. Wody gruntowe swym charakterem i głębokością występowania odzwierciedlają cechy konfiguracyjne terenu oraz budowę geologiczną jego podłoża. Olbrzymie połacie gminy to obszary pozadolinne o nieciągłym zwierciadle wody. Woda gruntowa występuje tu w podglinowych utworach piaszczysto-żwirowych i śródglinowych soczewach piasków i żwirów. Zwierciadło ma charakter napięty lub obserwuje się jedynie ślady wody w postaci sączy. Okresowo po intensywnych opadach oraz w czasie wiosennych roztopów bardzo prawdopodobne jest utrzymywanie się

wody na stropie słabo przepuszczalnego podłoża, w skrajnych przypadkach nawet na powierzchni terenu. Generalnie jednak wody podziemne dużych, wysoczyznowych połaci gminy charakteryzują się znacznymi wahaniami zwierciadła wody, co wiąże się z małą pojemnością retencyjną warstw wodonośnych. Latem, w warunkach dłuższej utrzymującego się braku opadów, następuje okresowy zanik wody. Przy istniejących niedoborach, jednym ze sposobów zwiększenia zasobów dyspozycyjnych miała być budowa zbiornika retencyjnego w rejonie Tulec. Kolidują z przebiegającym gazociągiem i wysokie koszty realizacji inwestycji spowodowały zarzucenie tej koncepcji.

Gmina Kleszczewo zlokalizowana jest na obszarze JCWPd nr 60 (zgodnie z nowym podziałem na JCWPd), w 2016 r. w ramach monitoringu operacyjnego wykonano pomiary jakości wód w JCWPd nr 62, odpowiadającemu częściowo JCWPd nr 60. Wód o bardzo dobrej jakości (I klasy) nie oznaczono, wody dobrej jakości (II klasy) stwierdzono w 4 punktach, zadowalającą jakość wód (III klasa), w 3 punktach, niezadowalającą (IV klasa) – 3 punkty oraz 2 punkty wykazały złą jakość wód (V klasa). Analiza danych pozwala określić stan chemiczny wód JCWPd nr 60 jako zadowalający, ze względu na określenie klasy II i III w przeważającej części wykonanych prób.

Najbliższym położonym punktem kontrolnym, był punkt w miejscowości Gruszczyn, na terenie gminy Swarzędz. W klasyfikacji pięciostopniowej wody tego obszaru zostały zaliczone do końcowej klasy jakości II (wody dobrej jakości). Klasa jakości w porównaniu do poprzedniego pomiaru uległa poprawie, w którym klasę w tym samym punkcie określono jako III (wody zadowalającej jakości). Jedynie wartości wskaźników Fe oraz O₂ zostały zakwalifikowane do klasy III. Przyczynami zmiany jakości może być geogeniczne pochodzenie wskaźnika, głębokość otworu oraz występowanie iltu bezpośrednio pod ujmowanym poziomem.

4.4. Powietrze i klimat

Odnośnie oceny jakości powietrza atmosferycznego, obszar gminy Kleszczewo przydzielono do strefy wielkopolskiej, obejmującej całe województwo poza Poznaniem i Kaliszem. Pełna ocena stanu czystości powietrza atmosferycznego obejmuje następujące zanieczyszczenia: dwutlenek azotu, dwutlenek siarki, benzen, ołów, arsen, nikiel, kadm, benzo(a)piren, pył PM₁₀, pył PM_{2,5}, ozon i tlenek węgla. Wynikiem oceny jest zaliczenie strefy do jednej z niżej opisanych klas:

- klasa A – jeżeli stężenia zanieczyszczeń na terenie strefy nie przekraczają odpowiednio poziomów dopuszczalnych lub poziomów docelowych;
- klasa B – jeżeli stężenia zanieczyszczeń na terenie strefy przekraczają poziomy dopuszczalny, lecz nie przekraczają poziomów dopuszczalnych powiększonych o margines tolerancji (tylko dla PM_{2,5});
- klasa C – jeżeli stężenia zanieczyszczeń na terenie strefy przekraczają poziomy dopuszczalny lub poziomy docelowy powiększony o margines tolerancji, a w przypadku, gdy margines tolerancji nie jest określony – poziomy dopuszczalny lub poziomy docelowy;
- klasa D1 – jeżeli poziom stężenia ozonu nie przekracza poziomu celu długoterminowego;
- klasa D2 – jeżeli poziom stężenia ozonu przekracza poziomu celu długoterminowego.

Klasa strefy jest określana na podstawie stężeń występujących w rejonach potencjalnie najbardziej zanieczyszczonych daną substancją. W rezultacie, nawet niezbyt rozległy obszar

przekroczeń wartości normatywnych będzie miał wpływ na wynik klasyfikacji całej strefy o dużym obszarze. Z tego względu ważne jest podkreślenie faktu, że zaliczenie strefy do klasy C, D2 pod względem niektórych substancji nie oznacza złej jakości powietrza na całym jej terenie, a jest jedynie sygnałem, że w granicach strefy istnieją obszary wymagające podjęcia i prowadzenia działań na rzecz poprawy jakości powietrza.

W 2016 roku przeprowadzono ocenę jakości powietrza w województwie wielkopolskim, uwzględniając kryteria odnoszące się do ochrony zdrowia oraz ochrony roślin. Jej wyniki przedstawione są w Tab. 1 i 2 (Źródło: Roczna ocena jakości powietrza w województwie wielkopolskim za rok 2016 – WIOŚ Poznań).

Tab. 1. Wyniki oceny jakości powietrza dla strefy wielkopolskiej pod kątem ochrony zdrowia

NO ₂	SO ₂	CO	C ₆ H ₆	PM _{2,5}	PM ₁₀	B(a)P	As	Cd	Ni	Pb	O ₃
A	A	A	A	C	C	C	A	A	A	A	A

Tab. 2. Wyniki oceny jakości powietrza dla strefy wielkopolskiej pod kątem ochrony roślin

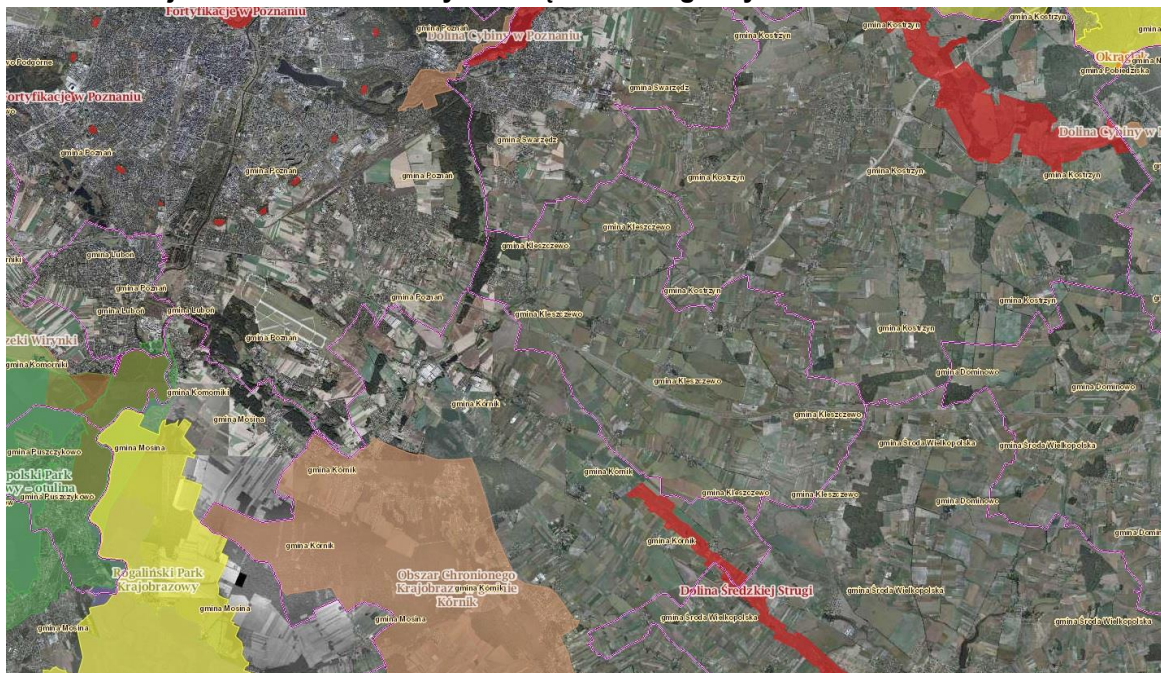
SO ₂	NO _x	O ₃
A	A	A

Na obszarze gminy przeważają wiatry zachodnie. Amplituda temperatur jest mniejsza niż we wschodniej części kraju z powodu większego wpływu klimatu morskiego. Średnia miesięczna temperatura powietrza wynosi 7,7°C. Roczna suma opadów wynosi około 500 mm. Maksymalne opady występują w okresie letnim, a minimalne przypadają na wrzesień oraz kwiecień. Długość okresu wegetacyjnego wynosi około 220 dni.

4.5. Obszary chronione na podstawie przepisów szczególnych

Na obszarze gminy nie występują formy ochrony przyrody. Obszary objęte ochroną występują natomiast w gminach Kórnik oraz Środa Wielkopolska, gdzie zlokalizowany jest obszar Natura 2000 – Dolina Średzkiej Strugi PLH300057, którego celem ochrony są cenne przyrodniczo siedliska zlokalizowane w Dolinie Średzkiej Strugi. Są to głównie torfy lub silnie zarośnięte stawy w otaczającym krajobrazie rolniczym. Poza tym obszary chronione występują również na terenie gmin Swarzędz oraz miasta Poznań (Ryc. 2).

Ryc. 2 Lokalizacja obszarów chronionych w sąsiedztwie gminy Kleszczewo



Źródło: www.geoserwis.gdos.gov.pl

5. Charakterystyka, analiza i ocena stanu środowiska na terenie objętym opracowaniem

5.1. Stan zagospodarowania i środowiska przyrodniczego

Obszar objęty miejscowym planem zagospodarowania przestrzennego, będącym przedmiotem prognozy, zlokalizowany jest w północnej części miejscowości Kleszczewo w rejonie drogi ekspresowej S5. W granicach obszaru opracowania zlokalizowane są niezabudowane grunty rolne, o łącznej powierzchni około 17,46 ha.

Od strony północnej obszar ograniczony granicami działek ewidencyjnych, granicę wschodnią i południową stanowią również granice działek, granicę zachodnią wyznacza natomiast droga serwisowa wzdłuż drogi S5.

Obszar planu oraz jego bliskie sąsiedztwo nie są wyposażone w sieci infrastruktury technicznej. Ponadto w granicach obszaru nie przebiegają obecnie żadne sieci elektroenergetyczne. W granicach obszaru planu brak jest wód powierzchniowych. Teren opracowania jest płaski.

Na analizowanym terenie można spodziewać się wystąpienia przede wszystkim zanieczyszczeń związanych ze spływem powierzchniowym z terenów komunikacyjnych. Brak jest jednak ogólnodostępnych badań dotyczących ich wpływu na tereny sąsiednie. W trakcie wizji lokalnej wykazano, iż brak jest oddziaływań i przekroczeń poziomów zanieczyszczeń związanych z funkcjonowaniem obiektów. W wyniku przekształceń wynikających z uchwalenia planu mogłyby wystąpić zagrożenia zanieczyszczeniami związanymi z funkcjonowaniem terenów działalności gospodarczej.

Na obszarze planu brak jest jakichkolwiek znaczących źródeł zanieczyszczenia powietrza. Istotną kwestią są natomiast zanieczyszczenia powietrza oraz hałas związany z ruchem samochodowym na drodze ekspresowej S5.

W granicach planu nie było przeprowadzanych żadnych badań dotyczących pól

elektromagnetycznych. Brak jest również jakichkolwiek źródeł mogących powodować przekroczenie norm dla pól elektromagnetycznych.

Ryc. 3 Lokalizacja obszaru opracowania wraz z pokryciem terenu



Źródło: geoportal.gov.pl

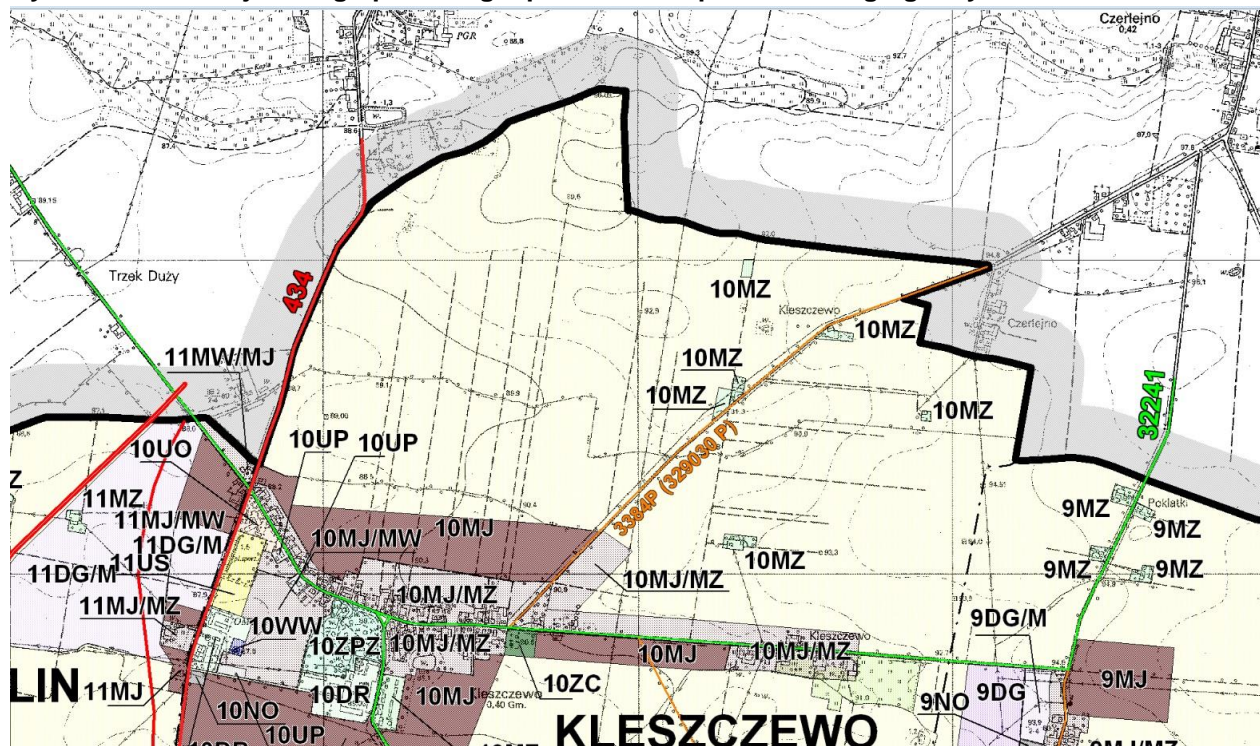
5.2. Potencjalne zmiany zagospodarowania oraz stanu środowiska w przypadku braku realizacji projektowanego dokumentu

Na całym obszarze planu, obowiązuje obecnie miejscowy plan zagospodarowania przestrzennego Gminy Kleszczewo, przyjęty Uchwałą Nr XXXVII/181/2005 Rady Gminy w Kleszczewie z dnia 30.09.2005 r. (Dziennik Urzędowy Województwa Wielkopolskiego z dnia 18.11.2005 r. Nr 158 poz. 4295).

W planie obowiązującym tereny działek, objętych niniejszą uchwałą stanowią tereny rolnicze.

Do sporządzenia zmiany miejscowego planu zagospodarowania przestrzennego, przystąpiono uwzględniając zasadne wnioski o zmianę przeznaczenia terenów, ze szczególnym uwzględnieniem terenów obiektów produkcyjnych, składów i magazynów oraz zabudowy usługowej.

Ryc. 4 Zmiana miejscowego planu zagospodarowania przestrzennego gminy Kleszczewo



Źródło: UG Kleszczewo

W przypadku braku realizacji projektowanego dokumentu, funkcjonowałyby zapisy powyższego planu miejscowego. W projekcie planu zmianie uległa całość obszaru, w tym przede wszystkim umożliwiono:

- przeznaczenie produkcyjno-usługowe,
- realizację nowego układu komunikacyjnego.

Analizując zapisy obowiązującego planu, skutki realizacji projektu planu będą się znacznie różniły od rezygnacji z jego uchwalenia, ze względu na fakt, iż wprowadzone zmiany dotyczą całkowitej zmiany przeznaczenia obszaru z rolniczego na produkcyjno-usługowy.

Parametry zabudowy oraz wskaźniki zagospodarowania na terenie opracowania zostały dostosowane do obecnej polityki przestrzennej gminy, zawartej w obowiązującym studium uwarunkowań i kierunków zagospodarowania przestrzennego z późniejszymi zmianami.

5.3. Stan środowiska na obszarach objętych przewidywanym znaczącym oddziaływaniem

Większość gruntów opracowania w wyniku uchwalenia planu, zostanie przekształcona z terenów niezabudowanych na tereny zabudowane. Nie prognozuje się jednak wystąpienia na nich znaczącego negatywnego oddziaływania, gdyż w planie zastosowano zapisy mające na celu minimalizację negatywnego oddziaływania na środowisko, w tym dotyczące przedsięwzięć mogących znacząco oddziaływać na środowisko oraz pozostałe ustalenia ochrony środowiska przyrodniczego lub mające na to środowisko pośredni i bezpośredni wpływ.

W granicach planu można spodziewać się wystąpienia zanieczyszczeń związanych z gospodarką rolną, albo ewentualnie z drogą ekspresową S5. W trakcie wizji lokalnej wykazano, iż brak jest oddziaływań i przekroczeń poziomów zanieczyszczeń (z wyjątkiem akustycznych) związanych z funkcjonowaniem drogi.

Rzeźba terenu, gleby

Obszar opracowania planu jest płaski, brak jest na nim, a także w jego sąsiedztwie większych form terenu. Ze względu na brak znacznych spadków, cały teren nadaje się do posadowienia budynków. Cały obszar miejscowego planu stanowią grunty rolne.

Wody podziemne i powierzchniowe

Przez obszar nie przepływają żadne ciekły wodne. Na analizowanym obszarze można spodziewać się przede wszystkim wystąpienia zanieczyszczeń związanych z działalnością człowieka lub spływu zanieczyszczeń z sąsiadujących terenów komunikacyjnych. Brak jest jednak jakichkolwiek badań dotyczących ich wpływu na tereny sąsiednie, w tym na obszar opracowania.

Jakość powietrza atmosferycznego

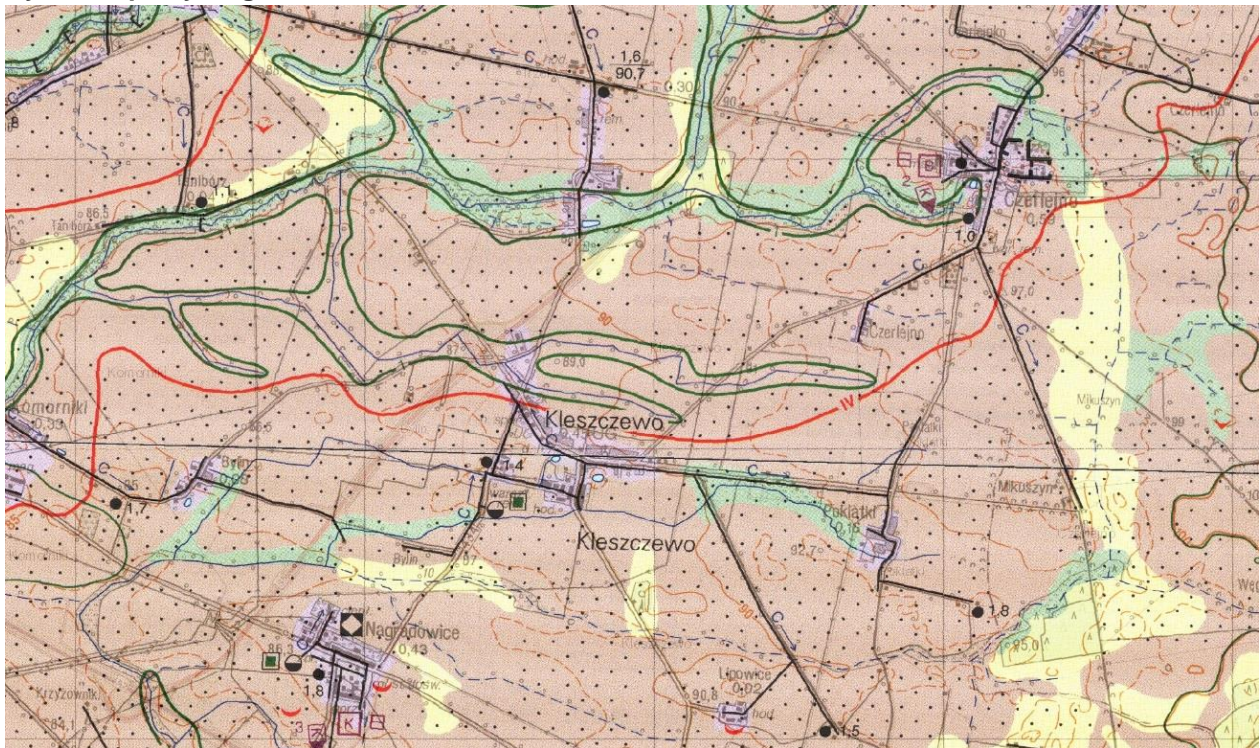
Na obszarze planu brak jest jakichkolwiek znacznych zanieczyszczeń powietrza. Mogą one być jedynie związane z ruchem samochodowym na drodze ekspresowej. Brak jest jednak jakichkolwiek badań dotyczących jakości powietrza atmosferycznego na analizowanych terenach.

Hałas i pola elektromagnetyczne

Obszar objęty planem zlokalizowany jest w bezpośrednim lub pośrednim sąsiedztwie drogi ekspresowej. Nie przeprowadzono żadnych badań akustycznych na obszarach objętych opracowaniem, natomiast przekroczenia te występują, co zostało potwierdzone podczas wizji terenowej.

W granicach oraz sąsiedztwie obszaru nie istnieją sieci elektroenergetyczne mogące stanowić źródła promieniowania elektromagnetycznego.

Ryc. 5 Mapa hydrograficzna



1 klasa – przepuszczalność łatwa



2 klasa – przepuszczalność średnia



3 klasa – przepuszczalność słaba



4 klasa – przepuszczalność zmienna



5 klasa – przepuszczalność zróżnicowana



6 klasa – przepuszczalność bardzo słaba

Źródło: <http://maps.geoportal.gov.pl>

Do potencjalnych problemów związanych z ochroną przyrody zaliczyć można brak wyposażenia w system kanalizacji, co może spowodować zanieczyszczenie gleby i wód

gruntowych. Biorąc pod uwagę brak wyposażenia w systemy kanalizacji sanitarnej oraz deszczowej, w przypadku odprowadzania wód opadowych i roztopowych na terenie własnej działki należy spełnić warunki §19 ust. 1 rozporządzenia Ministra Środowiska z dnia 24 lipca 2006 r. w sprawie warunków, jakie należy spełnić przy wprowadzaniu ścieków do wód lub do ziemi, oraz w sprawie substancji szkodliwych dla środowiska wodnego (Dz. U. z 2006 r. Nr 137, poz. 984 ze zmianami).

5.4. Istniejące problemy ochrony środowiska istotne z punktu widzenia realizacji projektowanego dokumentu, w szczególności dotyczące obszarów podlegających ochronie na podstawie ustawy z dnia 16 kwietnia 2004 r. o ochronie przyrody

Na obszarze planu nie zidentyfikowano bardzo znaczących problemów ochrony środowiska istotnych z punktu widzenia realizacji projektowanego dokumentu, poza ewentualnymi zanieczyszczeniami z terenów komunikacyjnych. Są to jednak zanieczyszczenia nie mające istotnego znaczenia dla projektowanej zabudowy o charakterze produkcyjno-usługowym.

Na obszarze objętym planem lub w jego bezpośrednim sąsiedztwie nie znajdują się żadne formy ochrony przyrody ustanowione na podstawie ustawy z dnia 16 kwietnia 2004 r. o *ochronie przyrody*.

Nie prognozuje się wystąpienia negatywnego oddziaływania skutków realizacji planu na obszary chronione zlokalizowane w sąsiednich gminach. Istotnymi problemami ochrony środowiska, jednakże odnoszącymi się do całej miejscowości Kleszczewo są:

- stan jednolitych Części Wód Powierzchniowych i Podziemnych i wymogi ochrony wód przed zanieczyszczeniem;
- uwzględnienie dopuszczalnych poziomów hałasu dla terenów chronionych akustycznie;
- stan powietrza atmosferycznego w strefie wielkopolskiej, ochrona powietrza atmosferycznego z uwagi na odnotowanie na obszarze województwa wielkopolskiego przekraczania dopuszczalnego dobowego poziomu pyłu PM_{2,5}, PM₁₀;
- uwzględnienie problemów rozwiązań gospodarki wodno-ściekowej;
- gospodarka odpadami.

6. Przewidywane oddziaływanie na środowisko i jego elementy

Każda ingerencja człowieka w środowisko niesie za sobą konsekwencje i oddziaływania na przyrodę, zarówno pozytywne, jak i negatywne. Zgodnie z zasadą zrównoważonego rozwoju ingerencja ta powinna się odbywać z poszanowaniem dla środowiska naturalnego, z zachowaniem równowagi przyrodniczej oraz trwałości podstawowych procesów przyrodniczych.

Projekt miejscowego planu zagospodarowania przestrzennego zakłada realizację zabudowy produkcyjno-usługowej.

W związku z tym zajądą zmiany w środowisku takie jak:

- wzrost hałasu podczas realizacji obiektów budowlanych oraz hałasu spowodowanego przez silniki pojazdów,
- zmiana krajobrazu, związana z realizacją nowych budynków,
- zmiana szaty roślinnej.

W związku z powyższym szczegółowy sposób zagospodarowania terenu normują zapisy projektu uchwały. Przyjęto, że działkę budowlaną należy zagospodarować w sposób zapewniający zachowanie przepisów szczególnych i odrębnych oraz warunków określonych w projekcie planu.

6.1. Wpływ na różnorodność biologiczną, faunę i florę

Każda inwestycja, polegająca na budowie, rozbudowie, utwardzeniu terenu lub zmianie jego zagospodarowania może negatywnie wpłynąć na różnorodność biologiczną danego obszaru.

Ustawa o *ochronie przyrody* określa, że w miejscowym planie zagospodarowania przestrzennego muszą być uwzględnione cele ochrony przyrody. Wśród nich do najbardziej istotnych należą:

- utrzymanie procesów ekologicznych i stabilności ekosystemów,
- zachowanie różnorodności biologicznej,
- zapewnienie ciągłości istnienia gatunków roślin, zwierząt i grzybów, wraz z ich siedliskami, przez ich utrzymywanie lub przywracanie do właściwego stanu ochrony,
- ochrona walorów krajobrazowych, zieleni oraz zadrzewień.

Zabudowa bezpośrednio niszczy całą florę oraz pośrednio faunę na terenie, który jest zajęty przez budynek, obiekt budowlany lub utwardzenie terenu. Również zmiana zagospodarowania (np. na zieleń urządzoną lub towarzyszącą zabudowie) niszczy występujące na tym terenie gatunki i zmienia w mniejszym lub większym stopniu lokalny ekosystem.

Obszar planu obejmuje tereny nieutwardzone: grunty orne. Występują tu rośliny i zwierzęta typowe przede wszystkim dla środowiska rolniczego. Tereny rolnicze ze względu na prowadzoną na nich w większości monokulturę (w obrębie danej własności), oraz skoncentrowanych wysiłków w celu uprawy danego typu roślinności, nie posiadają bogatej bioróżnorodności. Mimo to stanowią tereny występowania gatunków roślin i zwierząt typowych dla środowiska rolniczego. Większą różnorodnością charakteryzują się natomiast grunty odłogowane, jednak w związku z tym, że są to grunty porolne, straciły wiele gatunków roślin, które występowały na danym terenie przed działalnością człowieka, a proces sukcesji naturalnej nie odbudował w pełni puli gatunków roślin, a co za tym idzie również zwierząt na nich występujących. Ponadto, większość gatunków roślin na nim występujących jest pospolita i występuje na obszarze gminy. W projekcie planu, całość wymienionych terenów niezabudowanych zostało przekształcone na tereny budowlane, głównie zabudowy produkcyjno-usługowej albo uzupełniających je terenów komunikacji. Istniejąca różnorodność biologiczna zubożeje lub zostanie zastąpiona przez roślinność synantropijną lub ruderalną. W planie dla terenów zabudowy określono minimalne udziały powierzchni terenu biologicznie czynnego oraz maksymalne intensywności zabudowy i powierzchnie zabudowy, dzięki czemu zminimalizowany zostanie negatywny wpływ ustaleń planu na różnorodność biologiczną.

Brak jest inwentaryzacji gatunków flory i fauny bezpośrednio występujących na analizowanym terenie, dlatego nie jest możliwe określenie dokładnego wpływu na różnorodność biologiczną obszarów objętych projektem planu. Na podstawie wizji terenowej wstępnie stwierdzono brak występowania gatunków chronionych flory i fauny na obszarze planu. Jednakże realizacja ustaleń planu nie stanowi przesłanki wystarczającej do uzyskania stosownych zezwoleń odpowiednich organów na odstępstwa od zakazów w stosunku do

gatunków chronionych, stąd też w projekcie planu winien znaleźć się zapis informujący inwestorów o obowiązku zapewnienia ochrony dziko występujących roślin, zwierząt i grzybów oraz ich siedlisk zgodnie z przepisami o ochronie przyrody. Ponadto postuluje się dodać zapis, iż ewentualną konieczną i planowaną wycinkę drzew powinno się przeprowadzić poza okresem lęgowych tj. poza okresem od 1 marca do 15 października.

Dodatkowo w celu ograniczenia potencjalnego niekorzystnego wpływu realizacji projektowanego przeznaczenia terenu na migrację płazów proponuje się aby przed etapem zakończenia budowy projektowanego zainwestowania pozostawić odpowiednie otwory w ogrodzeniu działki, które zapewnią swobodne przemieszczanie się płazów.

W związku z powyższym, uchwalenie miejscowego planu zagospodarowania przestrzennego wpłynie negatywnie na różnorodność biologiczną, florę i faunę, ale nie będzie to bardzo znaczące oddziaływanie z uwagi na niewielką bioróżnorodność występującą na obszarze objętym mpzp.

6.2. Wpływ na ludzi

Charakter nowych inwestycji, przy zachowanych wskazaniach i obwarowaniach zawartych w projekcie planu, nie powinien powodować zagrożenia dla zdrowia ludzi. Plan zakazuje lokalizacji przedsięwzięć zawsze znacząco oddziałujących na środowisko (z dopuszczeniem inwestycji celu publicznego). Przedsięwzięcia mogące potencjalnie znacząco oddziaływać na środowisko przyrodnicze zostały natomiast dopuszczone. Ponadto nakazano, aby oddziaływanie wynikające z przeznaczenia terenu nie powodowało przekroczenia, poza obszarem do którego prowadzący działalność posiada tytuł prawny, standardów jakości środowiska określonych w przepisach odrębnych, dzięki czemu nie zostaną przekroczone żadne dopuszczalne poziomy zanieczyszczeń w granicach planu.

W sąsiedztwie obszaru planu znajduje się droga ekspresowa, mogąca negatywnie oddziaływać na teren opracowania, w szczególności poprzez hałas komunikacyjny lub emisję zanieczyszczeń.

Obszar objęty projektem planu zlokalizowany jest w odległości około 200 m od najbliższej położonych terenów objętych ochroną akustyczną (zabudowa zagrodowa zlokalizowana po zachodniej stronie drogi ekspresowej S5), w związku z powyższym nie zakłada się negatywnego oddziaływania na ww. obszar.

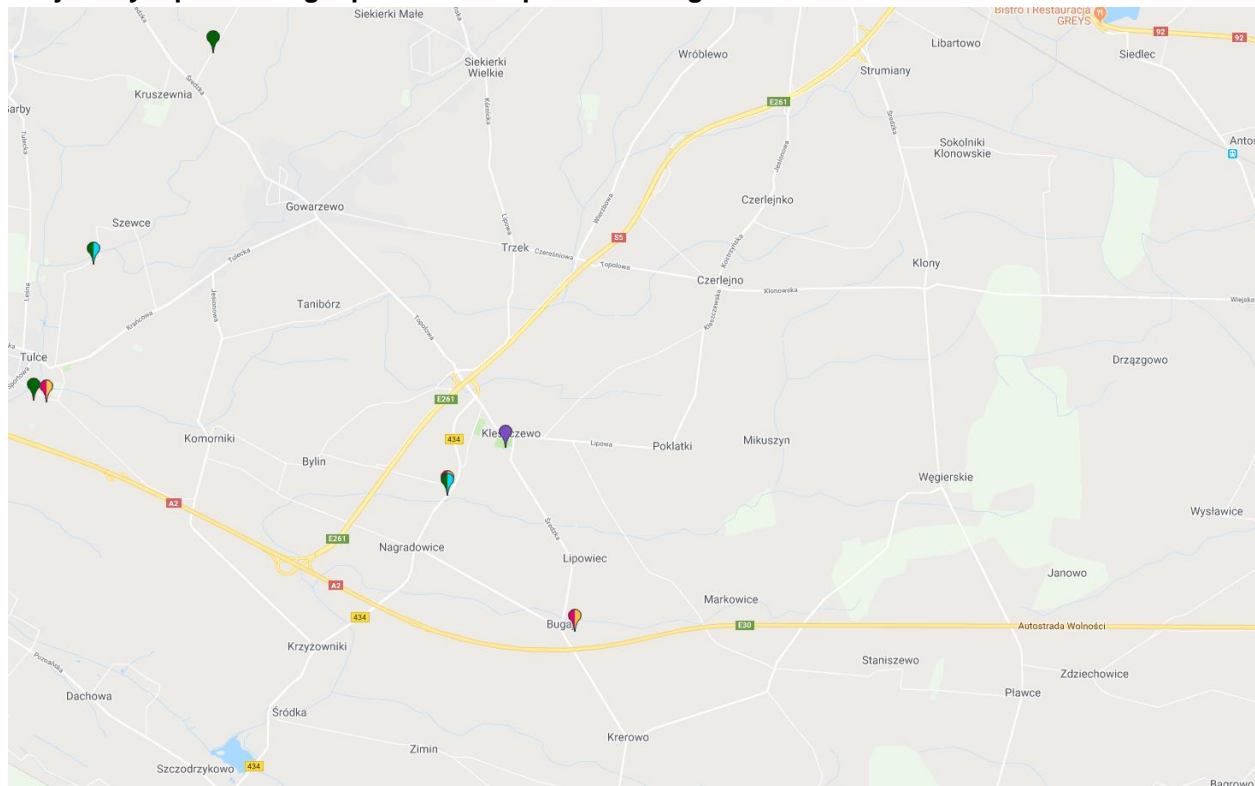
Projektowane zagospodarowanie nie powinno wprowadzać dodatkowych ewentualnych zagrożeń dla zdrowia ludzi na terenach objętych projektem planu oraz na pozostałych w zasięgu oddziaływania wynikającego z realizacji jego ustaleń, pod warunkiem bezwzględnego wyegzekwowania wszystkich ustaleń zawartych w planie oraz w prognozie. Potencjalnym źródłem zagrożenia może być zatem niepełna realizacja wytycznych projektu, dotyczących zapewnienia odpowiedniej jakości środowiska na opisywanym terenie.

Na obszarze objętym projektem planu nie ma zakazu lokalizacji inwestycji celu publicznego, w tym stacji bazowych telefonii komórkowych. Ich lokalizacja mogłaby wpłynąć negatywnie na ludzi w związku z oddziaływaniem pól elektromagnetycznych. Wpływ ten uzależniony jest jednak od umiejscowienia tej stacji, czego nie można przewidzieć na etapie tworzenia planu. W chwili obecnej najbliższe stacje bazowa telefonii komórkowej znajdują się w odległości około 1,5 km (Ryc. 6) w kierunku południowym.

Obszar opracowania planu nie wchodzi w skład terenów uzdrowiskowych objętych

ochroną na podstawie przepisów ustawy z dnia 28 lipca 2005 r. *o lecznictwie uzdrowiskowym, uzdrowiskach i obszarach ochrony uzdrowiskowej oraz o gminach uzdrowiskowych* (Dz. U. nr 167, poz. 1399).

Ryc. 6 Lokalizacja stacji bazowych telefonii komórkowej w sąsiedztwie terenu objętego miejscowym planem zagospodarowania przestrzennego



Źródło: <http://beta.btsearch.pl/>

6.3. Wpływ na wodę

Przez obszar objęty planem nie przepływają ciekі wodne. Natomiast w odległości około 500 m w kierunku północnym i południowym (poza obszarem planu) przebiegają rowy. Plan zakazuje lokalizacji przedsięwzięć mogących zawsze znacząco oddziaływać na środowisko z dopuszczeniem inwestycji celu publicznego. Z tego powodu nie prognozuje się wystąpienia znaczącego wpływu skutków realizacji planu na wody powierzchniowe. Odpowiednie zapisy dotyczące wyposażenia w sieci infrastruktury technicznej powinny zminimalizować ewentualny negatywny wpływ na wody powierzchniowe znajdujące się poza granicami planu.

Ponadto dla ochrony oraz prawidłowego funkcjonowania wód podziemnych i powierzchniowych w zapisach projektu planu wprowadzono następujące ustalenia:

1) w zakresie zaopatrzenia w wodę ustala się:

- a) zaopatrzenie w wodę z sieci wodociągowej, zgodnie z ustaleniami przepisów odrębnych,
- b) dopuszczenie zaopatrzenia w wodę z ujęć indywidualnych, zgodnie z ustaleniami przepisów odrębnych,
- c) dopuszczenie realizacji hydrantów przeciwpożarowych;

2) w zakresie odprowadzania ścieków komunalnych i przemysłowych ustala się:

- a) odprowadzanie ścieków komunalnych do sieci kanalizacji sanitarnej, zgodnie z ustaleniami przepisów odrębnych,
 - b) odprowadzanie ścieków przemysłowych, po ich wcześniejszym podczyszczeniu, do sieci kanalizacji sanitarnej, zgodnie z ustaleniami przepisów odrębnych,
 - c) do czasu realizacji sieci kanalizacji sanitarnej dopuszcza się odprowadzanie ścieków komunalnych i przemysłowych do zbiorników bezodpływowych lub zgodnie z ustaleniami przepisów odrębnych,
 - d) dopuszczenie realizacji przepompowni ścieków komunalnych i przemysłowych;
- 3) w zakresie odprowadzania wód opadowych i roztopowych ustala się:
- a) odprowadzanie wód opadowych i roztopowych do sieci kanalizacji deszczowej lub innego odbiornik, w tym między innymi rowu zlokalizowanego poza terenem działki budowlanej, zgodnie z ustaleniami przepisów odrębnych,
 - b) dopuszczenie zagospodarowania wód opadowych i roztopowych w granicach działki budowlanej, zgodnie z ustaleniami przepisów odrębnych, w tym do dołów chłonnych lub zbiorników retencyjnych,
 - c) nakaz zapewnienia systemu retencjonowania wód opadowych, uwzględniającego przyjęcie deszczu nawalnego;
 - d) nakaz podczyszczenia wód opadowych i roztopowych z powierzchni utwardzonych do parametrów zgodnych z przepisami odrębnymi,
 - e) dopuszczenie realizacji przepompowni wód opadowych i roztopowych.

Ze względu na zapisy projektu planu dotyczące gospodarki wodno-ściekowej oraz dobre wyniki badań jakości wód JCWP i JCWPd, w granicach których położony jest projekt planu, nie przewiduje się znaczących oddziaływań projektu planu w tym zakresie. W związku z powyższym realizacja ustaleń planu nie przyczyni się do nieosiągnięcia celów środowiskowych zawartych w „Planie gospodarowania wodami na obszarze dorzecza Odry” przyjętym rozporządzeniem Rady Ministrów z dnia 18 października 2016 r. w sprawie Planu gospodarowania wodami na obszarze dorzecza Odry (Dz. U. z 2016 r. poz. 1967).

Wyżej opisane, ustalone w planie, zasady oraz istniejące na danym terenie uwarunkowania minimalizują negatywny wpływ skutków realizacji planu na wody powierzchniowe i podziemne.

6.4. Wpływ na powietrze

Na obszarze objętym projektem planu brak jest źródeł emisji zanieczyszczeń do powietrza atmosferycznego, z uwagi na to, że obszar opracowania nie jest zabudowany. Brak jest terenów produkcyjnych lub intensywnej zabudowy usługowej. Na drogach publicznych zlokalizowanych w sąsiedztwie nie przeprowadzono badań natężenia ruchu, jednak podczas wizji terenowej stwierdzono występowanie znacznego ruchu samochodowego.

W planie dopuszczono lokalizację przedsięwzięć mogących potencjalnie znacząco oddziaływać na środowisko. Dopuszczona w planie projektowana zabudowa mogłaby dodatkowo wpływać negatywnie na powietrze poprzez stosowanie paliw wysokoemisyjnych. Z tego powodu ustalono stosowanie do celów grzewczych i technologicznych paliw charakteryzujących się najniższymi wskaźnikami emisyjnymi takich jak: paliwa płynne, gazowe lub energii elektrycznej albo odnawialnych źródeł energii, dzięki czemu zostanie zminimalizowane negatywne oddziaływanie zabudowy na powietrze atmosferyczne.

Dodatkowym czynnikiem minimalizującym negatywne oddziaływanie na powietrze atmosferyczne są ustalone minimalne powierzchnie biologicznie czynne. Zieleń, oprócz funkcji ochronnej dla wód powierzchniowych będzie oczyszczała powietrze z ewentualnych pyłów związanych głównie z działalnością i funkcjonowaniem człowieka albo ze spalinami samochodowymi.

Na analizowanym obszarze oraz w jego sąsiedztwie brak jest poza wyżej wymienionymi, terenów stanowiących znaczące źródła emisji zanieczyszczeń do powietrza, a dzięki powyższym zapisom planu, nie przewiduje się wystąpienia znacznego negatywnego wpływu skutków realizacji planu na powietrze atmosferyczne.

6.5. Wpływ na powierzchnię ziemi

Na całym obszarze planu dopuszcza się realizację zabudowy. Tereny znajdujące się w jego granicach są użytkowane rolniczo. W związku z możliwością powstania nowych budynków, dojazdów i dojazdów oraz dodatkowych utwardzeń terenu, prognozuje się wystąpienie negatywnego wpływu na powierzchnię ziemi. W planie nakazano zachowanie odpowiednich udziałów powierzchni terenu biologicznie czynnego, co zminimalizuje negatywne oddziaływanie na ten element środowiska oraz ograniczono intensywność i powierzchnię zabudowy.

Zapisy planu dotyczące podłączenia do odpowiednich sieci infrastruktury technicznej, w tym odprowadzania wód do ziemi powinny uniemożliwić lub zminimalizować ewentualne zanieczyszczenie powierzchni ziemi związane z funkcjonowaniem przyszłych terenów zabudowy.

W miarę sukcesywnego zagospodarowania terenów przeznaczonych pod zabudowę, zwiększać się będzie ilość odpadów generowanych na obszarze opracowania. Podlegać one powinny segregacji w miejscu wytworzenia i dalej być przekazywane do utylizacji. Projekt planu ustala nakaz, aby gromadzenie i usuwanie odpadów było prowadzone w sposób zgodny z ustaleniami przepisów odrębnych, czyli z ustawą z dnia 14 grudnia 2012 r. *o odpadach* (Dz. U. z 2016 r. poz. 1987). Działania te powinny uwzględniać segregację odpadów i właściwego zabezpieczania odpadów niebezpiecznych.

6.6. Wpływ na krajobraz

Według Europejskiej Konwencji Krajobrazowej (2000) krajobraz jest to znaczny obszar, postrzegany przez ludzi, którego charakter jest wynikiem działania i interakcji czynników przyrodniczych i/lub ludzkich.

Wokół obszaru planu występuje w większości krajobraz podmiejski o charakterze rolniczym, częściowo zabudowany wraz z użytkami rolnymi. W wyniku uchwalenia projektu planu na danym terenie będzie mogła powstać zabudowa produkcyjno-usługowa z zachowaniem określonych wskaźników zabudowy oraz zasad zagospodarowania. Prognozuje się zmianę charakteru analizowanych obszarów na przekształcony krajobraz magazynowo-usługowy. W związku z przekształceniem terenów rolniczych na tereny budowlane zmieni się krajobraz, typowy obecnie dla terenów wiejskich na krajobraz podmiejski o dominującej zabudowie magazynowo-usługowej. Jednak dzięki zastosowanym w uchwale wskaźnikom kształtowania zabudowy i zasadom zagospodarowania terenu, przyszłe zabudowania powinny odpowiadać istniejącym w sąsiedztwie budynkom i umożliwić zachowanie ładu przestrzennego. Krajobraz mający powstać na danym terenie, będzie stanowił kontynuację krajobrazu

kształtującego się lub wykształconego w danej miejscowości. W granicach opracowania nie przewiduje się powstania jakichkolwiek dominant architektonicznych.

W związku z powyższym stwierdza się, że pomimo dużej zmiany zagospodarowania obszarów planu, skutki jego realizacji nie powinny powodować znacznego negatywnego wpływu na krajobraz.

6.7. Wpływ na klimat

Proponowane zmiany mają charakter lokalny, dlatego brak jest istotnego wpływu na klimat. Emisja do powietrza pochodząca z dróg i z terenów zurbanizowanych, w tym działalności gospodarczej, będzie zgodna ze standardami emisji określonymi w Rozporządzeniu Ministra Środowiska z dnia 24 sierpnia 2012 r. w *sprawie poziomów niektórych substancji w powietrzu* (Dz. U. z 2012 r. poz. 1031).

W związku z przeznaczeniem pod zabudowę terenów dotychczas niezabudowanych i niezagospodarowanych, niewielkie zmiany topoklimatu mogą być związane ze zjawiskiem „wyspy ciepła”. Planowana zabudowa i utwardzenie terenu silniej się nagrzewają od terenów powierzchni biologicznie czynnej. Co więcej, budynki, w wyniku procesów technologicznych, mogą oddawać część ciepła na zewnątrz, wpływając na zwiększenie się temperatury powietrza w najbliższym otoczeniu. Nie prognozuje się, że będzie to znaczny wpływ ze względu na powierzchnię opracowania, w stosunku do pozostałych terenów rolniczych.

6.8. Wpływ na zasoby naturalne

Zasoby naturalne są to powstałe w sposób naturalny elementy przyrody: surowce mineralne, gleby, wody, elementy przyrody żywej (rośliny i zwierzęta). Badając wpływ skutków realizacji planu na zasoby naturalne trzeba przeanalizować każdy z powyższych elementów.

Surowce mineralne są to minerały lub skały użyteczne, tj. kopaliny wydobyte z litosfery i poddane obróbce dostosowanej do wymagań użytkowników. Na obszarze planu nie ma zewidencjonowanych złóż kopalin, dlatego skutki realizacji planu nie wpływają na zasoby naturalne w tym zakresie.

Natomiast obszar objęty planem zlokalizowany jest w granicach Głównego Zbiornika Wód Podziemnych nr 143 Subzbiornik Inowrocław-Gniezno, o średniej głębokości ujęć – 120 m p.p.t., w związku z tym ustala się nakaz ochrony wód podziemnych poprzez zagospodarowanie ścieków komunalnych zgodnie z ustaleniami uchwały oraz zgodnie z przepisami odrębnymi.

Na obszarze planu występują grunty niezabudowane, użytkowane rolniczo lub odłogowane. W wyniku uchwalenia planu i realizacji zabudowy gleby te nie będą mogły być dalej uprawiane, z tego względu prognozuje się wystąpienie negatywnego wpływu na gleby. Jednak w związku dużą ilością terenów użytkowanych rolniczo w obrębie całej gminy oraz dopuszczenia realizacji zabudowy na części tego terenu na podstawie obecnie obowiązującego miejscowego planu, zmiana ta nie powinna wpłynąć znacząco na gospodarowanie przestrzenią rolniczą w skali lokalnej oraz na gleby.

Wpływ skutków realizacji planu na wody i elementy przyrody żywej został omówiony we wcześniejszych podrozdziałach (6.1, 6.3).

6.9. Wpływ na zabytki

Na obszarze opracowania nie występują obiekty wpisane do rejestru lub ewidencji zabytków, dlatego nie prognozuje się żadnego wpływu na zabytki skutków realizacji planu. Brak jest również jakichkolwiek stanowisk archeologicznych.

6.10. Wpływ na dobra materialne

Nałożone wymagania kubaturowe, ogólnobudowlane oraz architektoniczne w stosunku do obiektów budowlanych powinny pozwolić na uzyskanie ładu przestrzennego. Przy zachowaniu zapisów planu oraz obowiązujących przepisów budowlanych nie dojdzie do wzajemnego negatywnego oddziaływania projektowanej zabudowy.

Na terenie projektu planu nie przewiduje się wzrostu wartości terenów.

6.11. Przewidywane oddziaływania na cele i przedmiot ochrony obszaru Natura 2000 oraz integralność tego obszaru

Obszar objęty planem zlokalizowany jest w odległości około 6 km od najbliższego Obszaru Natura 2000 Dolina Średzkiej Strugi. Pozostałe obszary Natura 2000 zlokalizowane są w odległości około 8 km - Obszar Natura 2000 Fortyfikacje w Poznaniu PLH300005 oraz Dolina Cybiny PLH300038. W związku z tym oraz zapisami projektu mpzp ograniczającymi zabudowę w zakresie przedsięwzięć mogących zawsze znacząco oddziaływać na środowisko, mogącymi negatywnie oddziaływać na cele i przedmiot ochrony obszaru nie przewiduje się negatywnego wpływu na cele i przedmiot obszaru Natura 2000.

7. Rozwiązania mające na celu zapobieganie, ograniczenie lub kompensację przyrodniczą negatywnych oddziaływań na środowisko, w tym na cele i przedmiot ochrony obszaru Natura 2000 oraz integralność tego obszaru

W miejscowym planie zagospodarowania przestrzennego wprowadzono następujące rozwiązania, mające na celu minimalizację negatywnych oddziaływań na środowisko:

- ograniczenie lokalizacji przedsięwzięć mogących zawsze znacząco oddziaływać na środowisko – zachowanie norm jakości środowiska określonych w przepisach szczegółowych;
- ograniczenie powierzchni zabudowy poprzez parametry oraz wyznaczenie linii zabudowy – minimalizacja antropopresji;
- nakaz zachowania udziału powierzchni terenu biologicznie czynnego – zminimalizowanie negatywnego wpływu na różnorodność biologiczną i florę;
- nakaz podłączenia do sieci wodociągowej i kanalizacji sanitarnej – zachowanie jakości środowiska gruntowo-wodnego na terenie opracowania oraz ilości i jakości wód podziemnych;
- nakaz podczyszczania wód opadowych i roztopowych z powierzchni utwardzonych – minimalizacja spływu zanieczyszczeń z terenów działalności usługowej;
- stosowanie do celów grzewczych i technologicznych paliw charakteryzujących się niskimi wskaźnikami emisyjnymi, takich jak: paliwa płynne, gazowe, energia elektryczna lub instalacje odnawialnych źródeł energii, nie wymagające określenia strefy ochronnej związanej z ograniczeniami w zabudowie oraz zagospodarowaniu i użytkowaniu terenu, zgodnie z przepisami odrębnymi, z wyjątkiem turbin wiatrowych;

- zachowanie norm jakości powietrza atmosferycznego na terenie opracowania, zminimalizowanie negatywnego wpływu zabudowy;
- zagospodarowanie odpadów zgodnie z przepisami odrębnymi.

Z powodu powyższych zapisów nie wprowadza się dodatkowych rozwiązań mających na względzie cele, przedmiot ochrony oraz integralność tych form ochrony przyrody.

8. Rozwiązania alternatywne do rozwiązań zawartych w projektowanym dokumencie biorąc pod uwagę cele i geograficzny zasięg dokumentu oraz cele, przedmiot ochrony i integralność obszaru Natura 2000

W tym rozdziale zostały przedstawione rozwiązania alternatywne do rozwiązań zawartych w projektowanym dokumencie. Opisano teoretyczne scenariusze możliwych rozwiązań przestrzennych.

Ze względu na znaczną odległość od obszarów Natura 2000 przedstawiono następujące dwa warianty alternatywne zagospodarowania przestrzennego:

- Wariant nr 1 – zaniechanie opracowywania miejscowego planu,
- Wariant nr 2 – zwiększenie intensywności zabudowy oraz ograniczenie powierzchni terenu biologicznie czynnego (wariant inwestorski).

Wariant alternatywny nr 1

Skutki zaniechania opracowywania i uchwalenia miejscowego planu zagospodarowania przestrzennego, będącego przedmiotem prognozy, zostały przedstawione w rozdziale 5.2. niniejszej prognozy oddziaływania na środowisko.

Wariant alternatywny nr 2

Wariant ten przedstawia sytuację najbardziej korzystną dla ewentualnych przyszłych inwestorów. Proponuje się zmianę przeznaczenia terenów zieleni urządzonej i umożliwienie realizacji zabudowy, zwiększenie intensywności zabudowy oraz zmniejszenie udziału powierzchni terenu biologicznie czynnego na terenach zabudowy. Spowodowane jest to wymaganiami inwestorskimi, według których należałoby przeznaczyć jak najwięcej terenów pod zabudowę. Z powodu intensyfikacji zabudowy, większa część terenów byłaby zabudowana. Prawdopodobny wpływ zmian zawartych w wariantcie alternatywnym nr 2 na poszczególne komponenty środowiska w stosunku do pierwotnego projektu planu przedstawia się następująco:

- Różnorodność biologiczna, fauna i flora – zwiększony negatywny wpływ poprzez zachowanie mniejszej powierzchni terenu biologicznie czynnego;
- Ludzie – zwiększony negatywny wpływ – ograniczenie terenów powierzchni biologicznie czynnej, zwiększenie intensywności zabudowy spowoduje większe oddziaływanie na istniejące tereny;
- Woda – wzrost negatywnego oddziaływania poprzez zwiększoną antropopresję;
- Powietrze – brak zmian wpływu, przy zachowaniu obecnych ustaleń dotyczących stosowania paliw niskoemisyjnych;
- Powierzchnia ziemi – wzrost negatywnego oddziaływania poprzez zwiększenie

intensywności zabudowy oraz ograniczenie powierzchni terenów biologicznie czynnych;

- Krajobraz – możliwy negatywny wpływ na krajobraz poprzez powstanie terenów o zwiększonej intensywności zabudowy, nieodpowiadających istniejącym terenom zabudowanym w sąsiedztwie;
- Klimat – brak znaczącego oddziaływania lub brak możliwości stwierdzenia wpływu;
- Zasoby naturalne – negatywne oddziaływanie na gleby związane z ograniczeniem powierzchni terenu biologicznie czynnego; brak wpływu na surowce mineralne;
- Zabytki – brak wpływu;
- Dobra materialne – możliwe zwiększenie zainteresowania inwestorów, możliwy wzrost cen gruntów, zwiększony negatywny wpływ na istniejące zabudowania;
- Natura 2000 – negatywne oddziaływanie, ze względu na niewielką odległość, biorąc pod uwagę cele i geograficzny zasięg dokumentu, rozwiązania przestrzenne w nim zawarte nie będą wpływały na cele, przedmiot ochrony oraz integralność tych form ochrony przyrody.

9. Cele ochrony środowiska ustanowione na szczeblu ponadlokalnym, istotne z punktu widzenia projektowanego dokumentu, oraz sposoby, w jakich te cele i inne problemy środowiska zostały uwzględnione podczas opracowywania dokumentu

Analiza zapisów dotyczących środowiska przyrodniczego pozwala stwierdzić, że ustalenia projektu planu są zgodne z przesłaniami dokumentów rangi ponadlokalnej, wymienionych poniżej. Projekt planu odpowiada celom ochrony środowiska na wszystkich szczeblach (międzynarodowym, wspólnotowym, krajowym) poprzez wprowadzenie lub zachowanie ładu przestrzennego oraz przygotowanie i racjonalne wykorzystanie terenów inwestycyjnych.

Cele ochrony środowiska ustanowione na szczeblu międzynarodowym i wspólnotowym:

- Siódmy Unijny Program Działań w zakresie Środowiska Naturalnego do roku 2020, którego głównymi celami są m.in.:
 - ochrona, zachowanie i poprawa kapitału naturalnego:
 - ograniczenie lokalizacji przedsięwzięć mogących znacząco oddziaływać na środowisko przyrodnicze,
 - ograniczenie intensywności zabudowy,
 - ustanowienie odpowiednich udziałów powierzchni terenu biologicznie czynnego – minimalizacja negatywnego wpływu na różnorodność biologiczną i powierzchnię ziemi,
 - pośrednio zapisy regulujące podłączenie do odpowiednich sieci infrastruktury technicznej;
 - przekształcenie Unii w zasobooszczędną, zieloną i konkurencyjną gospodarkę niskoemisyjną:
 - nakaz stosowania do zaopatrzenia w ciepło do celów grzewczych paliw charakteryzujących się najniższymi wskaźnikami emisyjnymi, energii elektrycznej lub odnawialnych źródeł energii;
 - ochrona obywateli Unii przed związanymi ze środowiskiem obciążeniami i zagrożeniami dla zdrowia i dobrostanu:
 - ograniczenie lokalizacji przedsięwzięć mogących zawsze znacząco oddziaływać na środowisko przyrodnicze,

- wprowadzenie nakazu stosowania do zaopatrzenia w ciepło do celów grzewczych paliw charakteryzujących się niskimi wskaźnikami emisyjnymi, w tym odnawialnych źródeł energii;
- zabezpieczenie inwestycji na rzecz polityki ochrony środowiska i przeciwdziałania zmianie klimatu oraz urealnieniu cen:
 - wprowadzenie zapisu dotyczącego stosowania odpowiednich paliw, w tym odnawialnych źródeł energii.
- Europejska Konwencja Krajobrazowa – Florencja 2000, w myśl której krajobraz jest kluczowym elementem dobrobytu całości społeczeństwa i jednostek oraz, że jego ochrona, gospodarka i planowanie niesie za sobą prawa i obowiązki dla każdego człowieka, a także, że jakość i różnorodność krajobrazów europejskich stanowi wspólny zasób oraz, że ważna jest współpraca na rzecz ich ochrony, gospodarki i planowania
 - stwierdzić należy, że celem planu jest harmonizowanie terenów budowlanych i rozwój obszaru zgodnie z zasadami zrównoważonego rozwoju i ładu przestrzennego. Dopuszczone zagospodarowanie jest kontynuacją funkcji istniejących i sąsiadujących z obszarem planu. Wprowadzone ograniczenia i parametry dla nowej zabudowy nie spowodują degradacji krajobrazu.

Cele ochrony środowiska ustanowione na szczeblu krajowym i regionalnym:

- Plan zagospodarowania przestrzennego województwa wielkopolskiego, w którym do najważniejszych kwestii związanych z ochroną przyrody należą:
 - zachowanie, wzbogacanie lub odtwarzanie różnorodności biologicznej i krajobrazowej – zapisy planu dotyczące intensywności zabudowy oraz nakazu zachowania odpowiednich udziałów powierzchni terenu biologicznie czynnego;
 - racjonalne wykorzystanie złóż kopalin – nie dotyczy;
 - racjonalne wykorzystanie zasobów środowiska przyrodniczego dla rozwoju energii ze źródeł odnawialnych – nie wyznacza się terenów przeznaczonych pod energetykę odnawialną; w planie dopuszcza się stosowanie do celów grzewczych odnawialnych źródeł energii;
 - zagospodarowanie obszarów narażonych na niebezpieczeństwo powodzi – obszar planu nie jest zagrożony powodzią.

Zgodnie z ustawą *Prawo ochrony środowiska*, w planach miejscowych należy zapewnić warunki utrzymania równowagi przyrodniczej i racjonalną gospodarkę zasobami środowiska, między innymi poprzez (art. 72 ustawy):

- ustalanie programów racjonalnego wykorzystania powierzchni ziemi,
- zapewnianie kompleksowego rozwiązania problemów zabudowy (...), ze szczególnym uwzględnieniem gospodarki wodnej, odprowadzania ścieków, gospodarki odpadami, systemów transportowych i komunikacji publicznej oraz urządzania i kształtowania terenów zieleni,
- uwzględnianie konieczności ochrony wód, gleby i ziemi przed zanieczyszczeniem w związku z prowadzeniem gospodarki rolnej,
- zapewnianie ochrony walorów krajobrazowych środowiska i warunków klimatycznych,
- uwzględnianie innych potrzeb w zakresie ochrony powietrza, wód, gleby, ziemi, ochrony

przed hałasem, wibracjami i polami elektromagnetycznymi.

Ustawa wskazuje na zakres zagadnień, które należy uwzględnić. Projekt planu spełnia powyższe ustalenia, m.in. poprzez nakaz odprowadzania ścieków do kanalizacji sanitarnej, podłączenia do innych sieci infrastruktury technicznej, ustalenie zaopatrzenia w ciepło przez stosowanie wyłącznie paliw charakteryzujących się niskimi wskaźnikami emisyjnymi, w tym odnawialnymi źródłami energii, a także ograniczenia dotyczące lokalizacji przedsięwzięć mogących znacząco oddziaływać na środowisko.

Zgodnie z art. 127 ust. 2 pkt 6 *Prawa ochrony środowiska*, ochrona zwierząt oraz roślin realizowana jest m.in. poprzez ograniczanie likwidacji terenów zieleni przez ustalenie minimalnej powierzchni terenów biologicznie czynnych, co zostało zrealizowane poprzez ustalenie minimalnych udziałów powierzchni terenu biologicznie czynnego.

Zasady ochrony wód i gospodarki wodno-ściekowej zgodne są z ustawą z dnia 18 lipca 2001 r. *Prawo wodne* i rozporządzeniami wykonawczymi do niej. Przyszła zabudowa musi być podłączona do kanalizacji sanitarnej. Ustalenia dotyczące podłączeń do odpowiednich sieci infrastruktury technicznej zostały zawarte w planie.

10. Propozycje dotyczące przewidywanych metod analizy skutków realizacji postanowień projektowanego dokumentu oraz częstotliwości jej przeprowadzania

Według art. 10 ust. 2 Dyrektywy 2001/42/WE Parlamentu Europejskiego i Rady *w sprawie oceny wpływu niektórych planów i programów na środowisko* państwa członkowskie Unii Europejskiej (w tym Polska) *monitorują znaczący wpływ na środowisko, wynikający z realizacji planów i programów, aby między innymi, określić na wczesnym etapie nieprzewidziany niepożądany wpływ oraz aby mieć możliwość podjęcia odpowiedniego działania naprawczego.*

Monitoring skutków realizacji postanowień przyjętego dokumentu w zakresie oddziaływania na środowisko może polegać np. na analizie i ocenie stanu poszczególnych komponentów środowiska w oparciu o wyniki pomiarów uzyskanych w ramach państwowego monitoringu środowiska (w tym przypadku należy pamiętać, że dane muszą się odnosić do obszaru objętego projektem planu) lub w ramach indywidualnych zamówień, na kontroli i ocenie zgodności wyposażenia terenu w infrastrukturę techniczną z ustaleniami przyjętego dokumentu.

Ustawa *Prawo ochrony środowiska* wskazuje, że badania monitoringowe prowadzi się z równoczesnym wykorzystaniem i rejestracją danych przestrzennych, dlatego ocena zmian zachodzących w środowisku omawianego obszaru może być oparta również na okresowym przeglądzie i rejestracji zmian w zagospodarowaniu przestrzennym tych terenów prowadzonych przez gminę Kleszczewo.

Za najistotniejsze z punktu widzenia ochrony środowiska, należy uznać monitorowanie w zakresie:

- wpływu realizacji zabudowy na powierzchnię ziemi (w szczególności na etapie budowy – częstotliwość w zależności od potrzeb, a następnie – raz na trzy lata);
- badania stanu jakościowego powietrza i kontrola stosowanych paliw do celów grzewczych i technologicznych (proponowane prowadzenie badań raz na dwa lata).

W pierwszym okresie po uchwaleniu miejscowego planu zagospodarowania przestrzennego może zaistnieć konieczność przeprowadzenia dodatkowych badań stanu środowiska lub zwiększenia ich częstotliwości, bądź dokładności, co umożliwiłoby określenie

ewentualnych błędów nowego przeznaczenia i podjęcie działań zapobiegawczych lub naprawczych.

11. Informacje o możliwym transgranicznym oddziaływaniu na środowisko

Gmina Kleszczewo położona jest w centralnej części województwa wielkopolskiego, w znacznej odległości od granic państwa, dlatego nie ma podstaw do prognozowania dalekosiężnych, transgranicznych oddziaływań na środowisko.

12. Podsumowanie, wnioski, zalecenia

Wszelkie inwestycje będące wynikiem ustaleń miejscowego planu zagospodarowania przestrzennego powodują następstwa w środowisku i w krajobrazie, zróżnicowane pod względem: momentu zaistnienia, czasu ich trwania, odwracalności, prawdopodobieństwa wystąpienia, szkodliwości (lub korzyści), przestrzennego zasięgu zmian, przestrzennego rozkładu zanieczyszczeń. Prognoza wykonywana dla miejscowego planu zagospodarowania przestrzennego ma za zadanie określić wpływ realizacji ustaleń planu na środowisko przyrodnicze.

Projektowane zmiany przestrzenne w miejscowym planie zagospodarowania przestrzennego w miejscowości Kleszczewo nie powinny znacząco oddziaływać na środowisko przyrodnicze poza granicami opracowania. W związku z obowiązującymi wymogami w zakresie ochrony środowiska przyrodniczego przed zanieczyszczeniem i degradacją walorów przyrodniczo-krajobrazowych, w ustaleniach planu zawarto warunki dotyczące:

- kształtowania ładu przestrzennego,
- ochrony środowiska i przyrody,
- wielkości i charakteru zabudowy,
- intensywności zabudowy,
- powierzchni terenu biologicznie czynnego,
- zaopatrzenia w media i inną infrastrukturę techniczną,
- zasady usuwania odpadów komunalnych, ścieków bytowych i przemysłowych, wód opadowych i roztopowych.

Przedstawione powyżej warunki zostały zawarte w planie poprzez m.in. poniższe zasady:

- ustalenie podziału funkcjonalnego oraz zasad dotyczących lokalizacji budynków i innych obiektów w przestrzeni, w tym na działkach budowlanych,
- określenie maksymalnej wysokości zabudowy,
- określenie minimalnej i maksymalnej intensywności zabudowy,
- określenie minimalnego udziału powierzchni terenu biologicznie czynnego,
- nakaz podłączenia do zbiorczych sieci infrastruktury,
- nakaz zagospodarowania odpadów zgodnie z przepisami odrębnymi, czyli z ustawą z dnia 14 grudnia 2012 r. *o odpadach* (Dz. U. z 2016 r. poz. 1987).

Stwarza to dodatkowe wymagania dla realizacji inwestycji:

- realizacja nowych obiektów winna być prowadzona zgodnie z wytycznymi zawartymi w miejscowym planie zagospodarowania przestrzennego, zwłaszcza w zakresie ustalonych norm intensywności zabudowy,

- inwestycje muszą spełniać wymogi ochrony środowiska,
- należy bezwzględnie wyegzekwować prawidłowe funkcjonowanie systemów technicznych obsługujących teren (zaopatrzenie w media, gospodarka wodno-ściekowa i odpadowa),
- energia cieplna powinna pochodzić z przyjaznych dla środowiska źródeł.

Podsumowując stwierdza się, że proponowane w projekcie planu zagospodarowania przestrzennego rozwiązanie, dotyczące terenu położonego w miejscowości Kleszczewo, odnoszą się przede wszystkim do umożliwienia realizacji zabudowy produkcyjno-usługowej. Należy założyć, że przy stosowaniu się do wyżej przedstawionych wytycznych prognozy, a także przy kontroli przez służby wojewódzkie i samorządowe prowadzonych inwestycji oraz przestrzeganiu zasad zagospodarowania wynikających z projektu planu miejscowego, proponowane w nim zmiany sposobu zagospodarowania nie spowodują degradacji środowiska przyrodniczego.

W związku z powyższym projekt miejscowego planu zagospodarowania przestrzennego można więc uznać za zgodny z zasadami ochrony środowiska.

13. Streszczenie w języku niespecjalistycznym

Obszar objęty miejscowym planem zagospodarowania przestrzennego, będącym przedmiotem prognozy, zlokalizowany jest w północnej części miejscowości Kleszczewo w rejonie drogi ekspresowej S5. W granicach obszaru opracowania zlokalizowane są niezabudowane grunty rolne, o łącznej powierzchni około 17,46 ha.

Od strony północnej obszar ograniczony granicami działek ewidencyjnych, granicę wschodnią i południową stanowią również granice działek, granicę zachodnią wyznacza natomiast droga serwisowa wzdłuż drogi S5.

Na całym obszarze planu, obowiązuje obecnie miejscowy plan zagospodarowania przestrzennego Gminy Kleszczewo, przyjęty Uchwałą Nr XXXVII/181/2005 Rady Gminy w Kleszczewie z dnia 30.09.2005 r. (Dziennik Urzędowy Województwa Wielkopolskiego z dnia 18.11.2005 r. Nr 158 poz. 4295).

W planie obowiązującym tereny działek, objętych niniejszą uchwałą stanowią tereny rolnicze.

Obszar planu oraz jego bliskie sąsiedztwo nie są wyposażone w sieci infrastruktury technicznej. Ponadto w granicach obszaru nie przebiegają obecnie żadne sieci elektroenergetyczne. W granicach obszaru planu brak jest wód powierzchniowych. Teren opracowania jest płaski.

Na analizowanym terenie można spodziewać się wystąpienia przede wszystkim zanieczyszczeń związanych ze spływem powierzchniowym z terenów komunikacyjnych. Brak jest jednak ogólnodostępnych badań dotyczących ich wpływu na tereny sąsiednie. W trakcie wizji lokalnej wykazano, iż brak jest oddziaływań i przekroczeń poziomów zanieczyszczeń związanych z funkcjonowaniem obiektów. W wyniku przekształceń wynikających z uchwalenia planu mogłyby wystąpić zagrożenia zanieczyszczeniami związanymi z funkcjonowaniem terenów działalności gospodarczej.

Na obszarze planu brak jest jakichkolwiek znaczących źródeł zanieczyszczenia powietrza. Istotną kwestią są natomiast zanieczyszczenia powietrza oraz hałas związany z ruchem samochodowym na drodze ekspresowej S5.

W granicach planu nie było przeprowadzanych żadnych badań dotyczących pól

elektromagnetycznych. Brak jest również jakichkolwiek źródeł mogących powodować przekroczenie norm dla pól elektromagnetycznych.

W przypadku braku realizacji projektowanego dokumentu, funkcjonowałyby zapisy powyższego planu miejscowego. W projekcie planu zmianie uległa całość obszaru, w tym przede wszystkim umożliwiono:

- przeznaczenie produkcyjno-usługowe,
- realizację nowego układu komunikacyjnego.

Analizując zapisy obowiązującego planu, skutki realizacji projektu planu będą się znacznie różniły od rezygnacji z jego uchwalenia, ze względu na fakt, iż wprowadzone zmiany dotyczą całkowitej zmiany przeznaczenia obszaru z rolniczego na produkcyjno-usługowy.

Parametry zabudowy oraz wskaźniki zagospodarowania na terenie opracowania zostały dostosowane do obecnej polityki przestrzennej gminy, zawartej w obowiązującym studium uwarunkowań i kierunków zagospodarowania przestrzennego z późniejszymi zmianami.

Większość gruntów opracowania w wyniku uchwalenia planu, zostanie przekształcona z terenów niezabudowanych na tereny zabudowane. Nie prognozuje się jednak wystąpienia na nich znaczącego negatywnego oddziaływania, gdyż w planie zastosowano zapisy mające na celu minimalizację negatywnego oddziaływania na środowisko, w tym dotyczące przedsięwzięć mogących znacząco oddziaływać na środowisko oraz pozostałe ustalenia ochrony środowiska przyrodniczego lub mające na to środowisko pośredni i bezpośredni wpływ.

W granicach planu można spodziewać się wystąpienia zanieczyszczeń związanych z gospodarką rolną, albo ewentualnie z drogą ekspresową S5. W trakcie wizji lokalnej wykazano, iż brak jest oddziaływań i przekroczeń poziomów zanieczyszczeń (z wyjątkiem akustycznych) związanych z funkcjonowaniem drogi.

Na obszarze planu nie zidentyfikowano bardzo znaczących problemów ochrony środowiska istotnych z punktu widzenia realizacji projektowanego dokumentu, poza ewentualnymi zanieczyszczeniami z terenów komunikacyjnych. Są to jednak zanieczyszczenia nie mające istotnego znaczenia dla projektowanej zabudowy o charakterze produkcyjno-usługowym.

Na obszarze objętym planem lub w jego bezpośrednim sąsiedztwie nie znajdują się żadne formy ochrony przyrody ustanowione na podstawie ustawy z dnia 16 kwietnia 2004 r. *o ochronie przyrody*.

Zabudowa bezpośrednio niszczy całą florę oraz pośrednio faunę na terenie, który jest zajęty przez budynek, obiekt budowlany lub utwardzenie terenu. Również zmiana zagospodarowania (np. na zieleń urządzoną lub towarzyszącą zabudowie) niszczy występujące na tym terenie gatunki i zmienia w mniejszym lub większym stopniu lokalny ekosystem.

Obszar planu obejmuje tereny nieutwardzone: grunty orne. Występują tu rośliny i zwierzęta typowe przede wszystkim dla środowiska rolniczego. Tereny rolnicze ze względu na prowadzoną na nich w większości monokulturę (w obrębie danej własności), oraz skoncentrowanych wysiłków w celu uprawy danego typu roślinności, nie posiadają bogatej bioróżnorodności. Mimo to stanowią tereny występowania gatunków roślin i zwierząt typowych dla środowiska rolniczego. Większą różnorodnością charakteryzują się natomiast grunty odłogowane, jednak w związku z tym, że są to grunty porolne, straciły wiele gatunków roślin, które występowały na danym terenie przed działalnością człowieka, a proces sukcesji naturalnej nie odbudował w pełni puli gatunków roślin, a co za tym idzie również zwierząt na nich

występujących. Ponadto, większość gatunków roślin na nim występujących jest pospolita i występuje na obszarze gminy. W projekcie planu, całość wymienionych terenów niezabudowanych zostało przekształcone na tereny budowlane, głównie zabudowy produkcyjno-usługowej albo uzupełniających je terenów komunikacji. Istniejąca różnorodność biologiczna zubożeje lub zostanie zastąpiona przez roślinność synantropijną lub ruderalną. W planie dla terenów zabudowy określono minimalne udziały powierzchni terenu biologicznie czynnego oraz maksymalne intensywności zabudowy i powierzchnie zabudowy, dzięki czemu zminimalizowany zostanie negatywny wpływ ustaleń planu na różnorodność biologiczną.

Brak jest inwentaryzacji gatunków flory i fauny bezpośrednio występujących na analizowanym terenie, dlatego nie jest możliwe określenie dokładnego wpływu na różnorodność biologiczną obszarów objętych projektem planu. Na podstawie wizji terenowej wstępnie stwierdzono brak występowania gatunków chronionych flory i fauny na obszarze planu. Jednakże realizacja ustaleń planu nie stanowi przesłanki wystarczającej do uzyskania stosownych zezwoleń odpowiednich organów na odstępstwa od zakazów w stosunku do gatunków chronionych, stąd też w projekcie planu winien znaleźć się zapis informujący inwestorów o obowiązku zapewnienia ochrony dziko występujących roślin, zwierząt i grzybów oraz ich siedlisk zgodnie z przepisami o ochronie przyrody. Ponadto postuluje się dodać zapis, iż ewentualną konieczną i planowaną wycinkę drzew powinno się przeprowadzić poza okresem lęgowych tj. poza okresem od 1 marca do 15 października.

Charakter nowych inwestycji, przy zachowanych wskazaniach i obwarowaniach zawartych w projekcie planu, nie powinien powodować zagrożenia dla zdrowia ludzi. Plan zakazuje lokalizacji przedsięwzięć zawsze znacząco oddziałujących na środowisko (z dopuszczeniem inwestycji celu publicznego). Przedsięwzięcia mogące potencjalnie znacząco oddziaływać na środowisko przyrodnicze zostały natomiast dopuszczone. Ponadto nakazano, aby oddziaływanie wynikające z przeznaczenia terenu nie powodowało przekroczenia, poza obszarem do którego prowadzący działalność posiada tytuł prawny, standardów jakości środowiska określonych w przepisach odrębnych, dzięki czemu nie zostaną przekroczone żadne dopuszczalne poziomy zanieczyszczeń w granicach planu.

W sąsiedztwie obszaru planu znajduje się droga ekspresowa, mogąca negatywnie oddziaływać na teren opracowania, w szczególności poprzez hałas komunikacyjny lub emisję zanieczyszczeń.

Obszar objęty projektem planu zlokalizowany jest w odległości około 200 m od najbliższych położonych terenów objętych ochroną akustyczną (zabudowa zagrodowa zlokalizowana po zachodniej stronie drogi ekspresowej S5), w związku z powyższym nie zakłada się negatywnego oddziaływania na ww. obszar.

Projektowane zagospodarowanie nie powinno wprowadzać dodatkowych ewentualnych zagrożeń dla zdrowia ludzi na terenach objętych projektem planu oraz na pozostałych w zasięgu oddziaływania wynikającego z realizacji jego ustaleń, pod warunkiem bezwzględного wyegzekwowania wszystkich ustaleń zawartych w planie oraz w prognozie. Potencjalnym źródłem zagrożenia może być zatem niepełna realizacja wytycznych projektu, dotyczących zapewnienia odpowiedniej jakości środowiska na opisywanym terenie.

Przez obszar objęty planem nie przepływają cieki wodne. Natomiast w odległości około 500 m w kierunku północnym i południowym (poza obszarem planu) przebiegają rowy. Plan zakazuje lokalizacji przedsięwzięć mogących zawsze znacząco oddziaływać na środowisko z

dopuszczeniem inwestycji celu publicznego. Z tego powodu nie prognozuje się wystąpienia znaczącego wpływu skutków realizacji planu na wody powierzchniowe. Odpowiednie zapisy dotyczące wyposażenia w sieci infrastruktury technicznej powinny zminimalizować ewentualny negatywny wpływ na wody powierzchniowe znajdujące się poza granicami planu.

Ze względu na zapisy projektu planu dotyczące gospodarki wodno-ściekowej oraz dobre wyniki badań jakości wód JCWP i JCWPd, w granicach których położony jest projekt planu, nie przewiduje się znaczących oddziaływań projektu planu w tym zakresie. W związku z powyższym realizacja ustaleń planu nie przyczyni się do nieosiągnięcia celów środowiskowych zawartych w „Planie gospodarowania wodami na obszarze dorzecza Odry” przyjętym rozporządzeniem Rady Ministrów z dnia 18 października 2016 r. w sprawie Planu gospodarowania wodami na obszarze dorzecza Odry (Dz. U. z 2016 r. poz. 1967).

Na obszarze objętym projektem planu brak jest źródeł emisji zanieczyszczeń do powietrza atmosferycznego, z uwagi na to, że obszar opracowania nie jest zabudowany. Brak jest terenów produkcyjnych lub intensywnej zabudowy usługowej. Na drogach publicznych zlokalizowanych w sąsiedztwie nie przeprowadzono badań natężenia ruchu, jednak podczas wizji terenowej stwierdzono występowanie znacznego ruchu samochodowego.

W planie dopuszczono lokalizację przedsięwzięć mogących potencjalnie znacząco oddziaływać na środowisko. Dopuszczona w planie projektowana zabudowa mogłaby dodatkowo wpływać negatywnie na powietrze poprzez stosowanie paliw wysokoemisyjnych. Z tego powodu ustalono stosowanie do celów grzewczych i technologicznych paliw charakteryzujących się najniższymi wskaźnikami emisyjnymi takich jak: paliwa płynne, gazowe lub energii elektrycznej albo odnawialnych źródeł energii, dzięki czemu zostanie zminimalizowane negatywne oddziaływanie zabudowy na powietrze atmosferyczne.

Dodatkowym czynnikiem minimalizującym negatywne oddziaływanie na powietrze atmosferyczne są ustalone minimalne powierzchnie biologicznie czynne. Zieleń, oprócz funkcji ochronnej dla wód powierzchniowych będzie oczyszczała powietrze z ewentualnych pyłów związanych głównie z działalnością i funkcjonowaniem człowieka albo ze spalinami samochodowymi.

Na całym obszarze planu dopuszcza się realizację zabudowy. Tereny znajdujące się w jego granicach są użytkowane rolniczo. W związku z możliwością powstania nowych budynków, dojazdów i dojazdów oraz dodatkowych utwardzeń terenu, prognozuje się wystąpienie negatywnego wpływu na powierzchnię ziemi. W planie nakazano zachowanie odpowiednich udziałów powierzchni terenu biologicznie czynnego, co zminimalizuje negatywne oddziaływanie na ten element środowiska oraz ograniczono intensywność i powierzchnię zabudowy.

Zapisy planu dotyczące podłączenia do odpowiednich sieci infrastruktury technicznej, w tym odprowadzania wód do ziemi powinny umożliwić lub zminimalizować ewentualne zanieczyszczenie powierzchni ziemi związane z funkcjonowaniem przyszłych terenów zabudowy.

Wokół obszaru planu występuje w większości krajobraz podmiejski o charakterze rolniczym, częściowo zabudowany wraz z użytkami rolnymi. W wyniku uchwalenia projektu planu na danym terenie będzie mogła powstać zabudowa produkcyjno-usługowa z zachowaniem określonych wskaźników zabudowy oraz zasad zagospodarowania. Prognozuje się zmianę charakteru analizowanych obszarów na przekształcony krajobraz magazynowo-usługowy. W związku z przekształceniem terenów rolniczych na tereny budowlane zmieni się

krajobraz, typowy obecnie dla terenów wiejskich na krajobraz podmiejski o dominującej zabudowie magazynowo-usługowej. Jednak dzięki zastosowanym w uchwale wskaźnikom kształtowania zabudowy i zasadom zagospodarowania terenu, przyszłe zabudowania powinny odpowiadać istniejącym w sąsiedztwie budynkom i umożliwić zachowanie ładu przestrzennego. Krajobraz mający powstać na danym terenie, będzie stanowił kontynuację krajobrazu kształtującego się lub wykształconego w danej miejscowości. W granicach opracowania nie przewiduje się powstania jakichkolwiek dominant architektonicznych.

W związku z powyższym stwierdza się, że pomimo dużej zmiany zagospodarowania obszarów planu, skutki jego realizacji nie powinny powodować znacznego negatywnego wpływu na krajobraz.

Proponowane zmiany mają charakter lokalny, dlatego brak jest istotnego wpływu na klimat. Emisja do powietrza pochodząca z dróg i z terenów zurbanizowanych, w tym działalności gospodarczej, będzie zgodna ze standardami emisji określonymi w Rozporządzeniu Ministra Środowiska z dnia 24 sierpnia 2012 r. w *sprawie poziomów niektórych substancji w powietrzu* (Dz. U. z 2012 r. poz. 1031).

W związku z przeznaczeniem pod zabudowę terenów dotychczas niezabudowanych i niezagospodarowanych, niewielkie zmiany topoklimatu mogą być związane ze zjawiskiem „wyspy ciepła”. Planowana zabudowa i utwardzenie terenu silniej się nagrzewają od terenów powierzchni biologicznie czynnej. Co więcej, budynki, w wyniku procesów technologicznych, mogą oddawać część ciepła na zewnątrz, wpływają na zwiększenie się temperatury powietrza w najbliższym otoczeniu. Nie prognozuje się, że będzie to znaczny wpływ ze względu na powierzchnię opracowania, w stosunku do pozostałych terenów rolniczych.

Obszar objęty planem zlokalizowany jest w odległości około 6 km od najbliższego Obszaru Natura 2000 Dolina Średzkiej Strugi. Pozostałe obszary Natura 2000 zlokalizowane są w odległości około 8 km - Obszar Natura 2000 Fortyfikacje w Poznaniu PLH300005 oraz Dolina Cybiny PLH300038. W związku z tym oraz zapisami projektu mpzp ograniczającymi zabudowę w zakresie przedsięwzięć mogących zawsze znacząco oddziaływać na środowisko, mogącymi negatywnie oddziaływać na cele i przedmiot ochrony obszaru nie przewiduje się negatywnego wpływu na cele i przedmiot obszaru Natura 2000.

W miejscowym planie zagospodarowania przestrzennego wprowadzono następujące rozwiązania, mające na celu minimalizację negatywnych oddziaływań na środowisko:

- ograniczenie lokalizacji przedsięwzięć mogących zawsze znacząco oddziaływać na środowisko – zachowanie norm jakości środowiska określonych w przepisach szczegółowych;
- ograniczenie powierzchni zabudowy poprzez parametry oraz wyznaczenie linii zabudowy – minimalizacja antropopresji;
- nakaz zachowania udziału powierzchni terenu biologicznie czynnego – zminimalizowanie negatywnego wpływu na różnorodność biologiczną i florę;
- nakaz podłączenia do sieci wodociągowej i kanalizacji sanitarnej – zachowanie jakości środowiska gruntowo-wodnego na terenie opracowania oraz ilości i jakości wód podziemnych;
- nakaz podczyszczania wód opadowych i roztopowych z powierzchni utwardzonych – minimalizacja spływu zanieczyszczeń z terenów działalności usługowej;
- stosowanie do celów grzewczych i technologicznych paliw charakteryzujących się niskimi

wskaźnikami emisyjnymi, takich jak: paliwa płynne, gazowe, energia elektryczna lub instalacje odnawialnych źródeł energii, nie wymagające określenia strefy ochronnej związanej z ograniczeniami w zabudowie oraz zagospodarowaniu i użytkowaniu terenu, zgodnie z przepisami odrębnymi, z wyjątkiem turbin wiatrowych – zachowanie norm jakości powietrza atmosferycznego na terenie opracowania, zminimalizowanie negatywnego wpływu zabudowy;

- zagospodarowanie odpadów zgodnie z przepisami odrębnymi.

Podsumowując stwierdza się, że proponowane w projekcie planu zagospodarowania przestrzennego rozwiązania, dotyczące terenu położonego w miejscowości Kleszczewo, odnoszą się przede wszystkim do umożliwienia realizacji zabudowy produkcyjno-usługowej. Należy założyć, że przy stosowaniu się do wyżej przedstawionych wytycznych prognozy, a także przy kontroli przez służby wojewódzkie i samorządowe prowadzonych inwestycji oraz przestrzeganiu zasad zagospodarowania wynikających z projektu planu miejscowego, proponowane w nim zmiany sposobu zagospodarowania nie spowodują degradacji środowiska przyrodniczego.

W związku z powyższym projekt miejscowego planu zagospodarowania przestrzennego można więc uznać za zgodny z zasadami ochrony środowiska.

OŚWIADCZENIE

Zgodnie z art. 51 ust. 2 pkt 1 lit. f ustawy z dnia 3 października 2008 r. o udostępnianiu informacji o środowisku i jego ochronie, udziale społeczeństwa w ochronie środowiska oraz o ocenach oddziaływania na środowisko (Dz. U. z 2023 r., poz. 1094 ze zmianami), w związku z art. 74a ust. 2 ww. ustawy oświadczam, że:

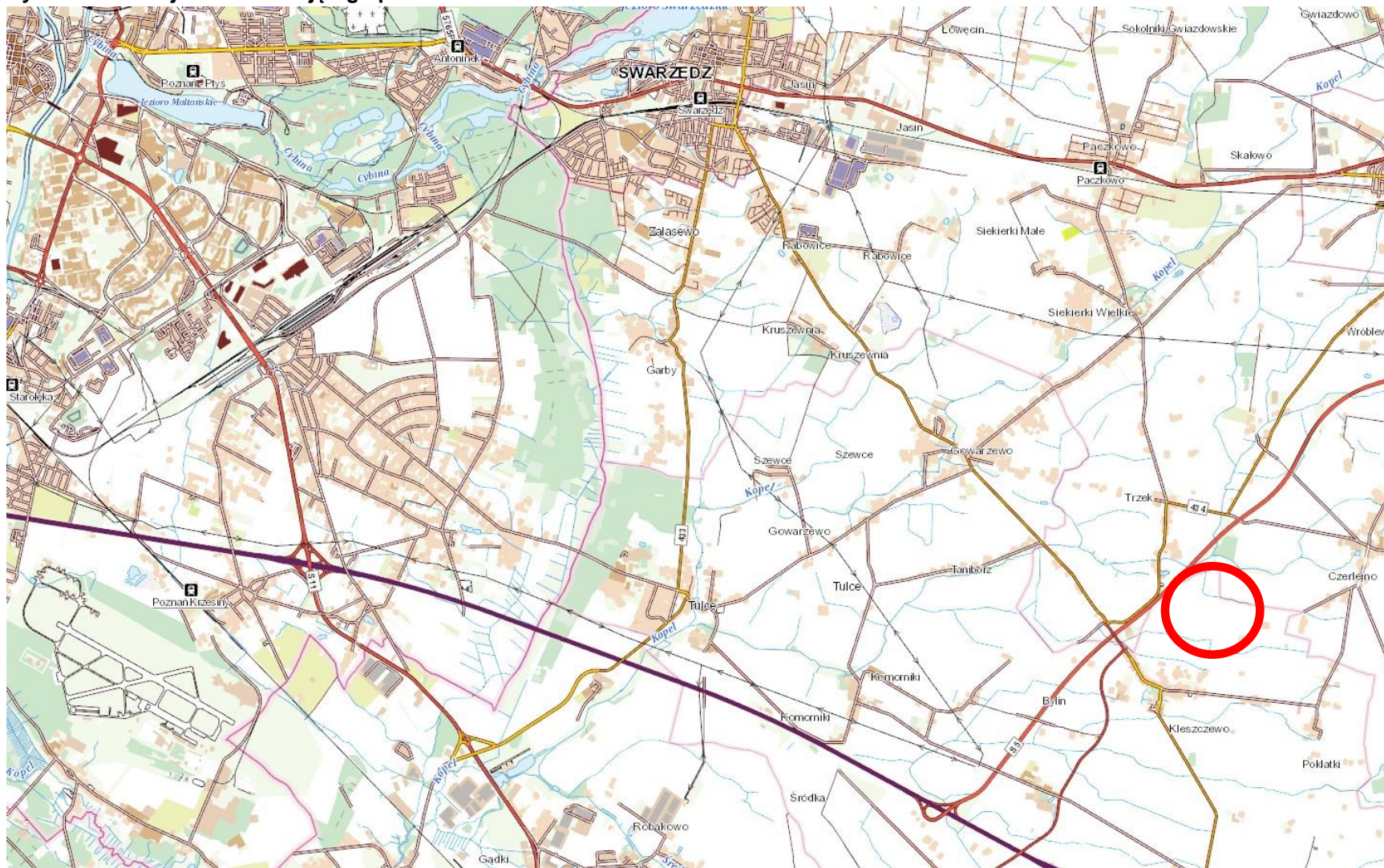
- ukończyłem, w rozumieniu przepisów o szkolnictwie wyższym, co najmniej studia pierwszego stopnia lub studia drugiego stopnia, lub jednolite studia magisterskie na kierunkach związanych z kształceniem w obszarze:
- a) nauk ścisłych z dziedzin nauk chemicznych,
 - b) nauk przyrodniczych z dziedzin nauk biologicznych oraz nauk o Ziemi,
 - c) nauk technicznych z dziedzin nauk technicznych z dyscyplin: biotechnologia, górnictwo i geologia inżynierska, inżynieria środowiska,
 - d) nauk rolniczych, leśnych i weterynaryjnych z dziedzin nauk rolniczych, nauk leśnych.
- ukończyłem, w rozumieniu przepisów o szkolnictwie wyższym, co najmniej studia pierwszego stopnia lub studia drugiego stopnia, lub jednolite studia magisterskie i posiadam co najmniej 5-letnie doświadczenie w pracach w zespołach przygotowujących raporty o oddziaływaniu przedsięwzięcia na środowisko lub prognozy oddziaływania na środowisko, lub brałem udział w przygotowaniu co najmniej 5 raportów o oddziaływaniu przedsięwzięcia na środowisko lub prognoz oddziaływania na środowisko.

Jestem świadomy odpowiedzialności karnej za złożenie fałszywego oświadczenia.

Michał Chlebowski
urbanista
nr wpisu do Zachodniej Okręgowej
Izby Urbanistów Z-561

.....
(podpis autora prognozy oddziaływania na
środowisko, a w przypadku zespołu autorów -
kierującego tym zespołem)

Ryc. 7 Lokalizacja obszaru objętego planem



Źródło: geoportal.gov.pl