

**UCHWAŁA Nr XXIX/231/2021**  
**RADY GMINY KLESZCZEWO**  
z dnia 26 maja 2021 r.

**w sprawie zmiany miejscowego planu zagospodarowania przestrzennego Gminy Kleszczewo, obejmującej część działki nr ewid. 591, obręb Tulce**

Na podstawie art. 18 ust. 2 pkt 5 ustawy z dnia 8 marca 1990 r. o samorządzie gminnym (Dz. U. z 2020 r. poz. 713 ze zmianami), art. 20 ust. 1 ustawy z dnia 27 marca 2003 r. o planowaniu i zagospodarowaniu przestrzennym (Dz. U. z 2020 r. poz. 293 ze zmianami) oraz w związku z podjęciem Uchwały Nr XX/154/2020 Rady Gminy Kleszczewo z dnia 24 czerwca 2020 r., Rada Gminy Kleszczewo uchwala, co następuje:

**§1. 1.** Uchwala się zmianę miejscowego planu zagospodarowania przestrzennego Gminy Kleszczewo, obejmującą część działki nr ewid. 591, obręb Tulce, zwaną dalej „planem”, stwierdzając, że nie narusza ustaleń Studium uwarunkowań i kierunków zagospodarowania przestrzennego gminy Kleszczewo, uchwalonego Uchwałą Nr XXXII/186/01 Rady Gminy w Kleszczewie z dnia 26.09.2001 r. ze zmianami.

2. Plan obejmuje część działki nr ewid. 591, obręb Tulce, o powierzchni 0,29 ha, którego granice określono w części graficznej planu.

3. Załączniki do uchwały stanowią:

- 1) część graficzna, zwana dalej „rysunkiem planu” w skali 1:1000 – załącznik nr 1;
- 2) rozstrzygnięcie Rady Gminy Kleszczewo o sposobie rozpatrzenia nieuwzględnionych uwag do projektu planu - załącznik nr 2;
- 3) rozstrzygnięcie Rady Gminy Kleszczewo o sposobie realizacji zapisanych w planie inwestycji z zakresu infrastruktury technicznej, które należą do zadań własnych gminy oraz zasadach ich finansowania, zgodnie z przepisami o finansach publicznych - załącznik nr 3;
- 4) dane przestrzenne – załącznik nr 4.

**§2.** Ilekroć w niniejszej uchwale mowa o:

- 1) terenie – należy przez to rozumieć część obszaru planu o określonym przeznaczeniu, wyznaczoną linią rozgraniczającą oraz oznaczoną symbolem cyfrowo-literowym na rysunku planu;
- 2) przeznaczeniu podstawowym – należy przez to rozumieć funkcję lub rodzaj zabudowy dominujący na działce;
- 3) przeznaczeniu uzupełniającym – należy przez to rozumieć funkcję lub rodzaj zabudowy uzupełniającej przeznaczenie podstawowe, realizowane wyłącznie razem z przeznaczeniem podstawowym, obejmujące nie więcej niż 30% powierzchni działki;
- 4) nieprzekraczalnej linii zabudowy – należy przez to rozumieć linię, wyznaczoną na rysunku planu, ograniczającą obszar, na którym dopuszcza się sytuowanie budynków;
- 5) głównej kalenicy dachu – należy przez to rozumieć najwyżej położoną kalenicę wyznaczoną przez połacie dachowe;
- 6) tablicy informacyjnej – należy przez to rozumieć element systemu informacji gminnej, turystycznej, historycznej, przyrodniczej, edukacji ekologicznej;
- 7) usługach nieuciążliwych – należy przez to rozumieć działalność gospodarczą, której uciążliwość nie wykracza poza działkę budowlaną na terenie której działalność jest prowadzona, w tym między innymi w zakresie usług publicznych, gastronomii, ochrony

- zdrowia, biur, finansów, wykonywania wolnych zawodów, administracji, usług pocztowych;
- 8) usługach publicznych – należy przez to rozumieć usługową działalność gospodarczą realizowaną przez administrację publiczną w zakresie kultury, nauki, opieki zdrowotnej, opieki społecznej i socjalnej, rekreacji i sportu oraz opieki nad dziećmi i oświaty tj. żłobek lub przedszkole;
  - 9) obiektach rekreacji – należy przez to rozumieć obiekty oraz urządzenia służące rekreacji i wypoczynkowi, a także inne z nimi związane, w tym między innymi place zabaw, siłownie zewnętrzne, stoły do gry;
  - 10) zieleni ozdobnej – należy przez to rozumieć zadrzewienia i zakrzewienia kształtowane przez człowieka, podnoszące walory estetyczne przestrzeni;
  - 11) zieleni izolacyjnej – należy przez to rozumieć nasadzenia gatunków drzew i krzewów, głównie zimozielonych, kształtowanych jako szpalery w zwartej formie.

**§3. Ustala się następujące przeznaczenia terenów:**

- 1) teren zabudowy usługowej oraz zieleni urządzonej, oznaczony na rysunku planu symbolem 1U/ZP;
- 2) teren komunikacji – teren drogi publicznej klasy dojazdowej, oznaczony na rysunku planu symbolem 1KDD.

**§4. W zakresie zasad ochrony i kształtowania ładu przestrzennego ustala się:**

- 1) nakaz sytuowania budynków przy uwzględnieniu nieprzekraczalnych linii zabudowy, zgodnie z rysunkiem planu;
- 2) na obszarze planu dopuszczenie lokalizacji dojeżdż, dojazdów, stanowisk postojowych dla samochodów osobowych oraz rowerów, zieleni ozdobnej, sieci i urządzeń infrastruktury technicznej, w tym stacji transformatorowych;
- 3) kolor pokrycia dachowego w przypadku dachu o kącie nachylenia głównych połaci dachowych powyżej 12° – ceglastoczerwony, brązowy, szary lub grafitowy;
- 4) kolor elewacji – biały, odcienie beżu lub szarości lub kolory zastosowanych materiałów budowlanych w barwach dla nich naturalnych;
- 5) dopuszczenie zastosowania innego niż określony w pkt 4 koloru elewacji na 20% powierzchni elewacji budynku;
- 6) dopuszczenie lokalizacji tablic informacyjnych;
- 7) dopuszczenie wydzielania działek pod obiekty infrastruktury technicznej, dojścia i dojazdy, drogi oraz poszerzenia dróg istniejących, dla których nie ustala się minimalnej powierzchni.

**§5. W zakresie zasad ochrony środowiska, przyrody i krajobrazu oraz kształtowania krajobrazu ustala się:**

- 1) nakaz, aby oddziaływanie wynikające z przeznaczenia terenu nie powodowało przekroczenia, poza obszarem do którego prowadzący działalność posiada tytuł prawny, standardów jakości środowiska, z wyjątkiem emisji określonych w przepisach odrębnych;
- 2) zakaz lokalizacji przedsięwzięć mogących zawsze znacząco oraz potencjalnie znacząco oddziaływać na środowisko, z wyjątkiem inwestycji celu publicznego;
- 3) nakaz ochrony wód podziemnych, ze względu na położenie w granicach Głównego Zbiornika Wód Podziemnych nr 143 Subzbiornik Inowrocław-Gniezno, o średniej głębokości ujęć – 120 m p.p.t. oraz Głównego Zbiornika Wód Podziemnych nr 144 Dolina Kopalna Wielkopolska, o średniej głębokości ujęć – 60 m p.p.t., poprzez zagospodarowanie ścieków komunalnych zgodnie z ustaleniami uchwały oraz zgodnie z

przepisami odrębnymi;

- 4) zakaz lokalizacji biogazowni, elektrowni wiatrowych, zakładów spopielenia zwłok oraz zakładów o zwiększonym lub dużym ryzyku wystąpienia poważnych awarii;
- 5) zakaz prowadzenia działalności gospodarczej polegającej na odzysku, przeładunku i unieszkodliwianiu odpadów, w tym ich składowaniu oraz na zbieraniu odpadów;
- 6) nakaz realizacji zieleni izolacyjnej o szerokości co najmniej 5,0 m, zgodnie z rysunkiem planu.

**§6.** W zakresie zasad ochrony dziedzictwa kulturowego i zabytków, w tym krajobrazów kulturowych, oraz dóbr kultury współczesnej, nie podejmuje się ustaleń.

**§7.** W zakresie wymagań wynikających z potrzeb kształtowania przestrzeni publicznych, nie podejmuje się ustaleń.

**§8.** W zakresie granic i sposobów zagospodarowania terenów lub obiektów podlegających ochronie, na podstawie odrębnych przepisów, ustala się:

- 1) w granicach strefy powierzchni ograniczających przeszkody (OLS) dla lotniska Żerniki, zgodnie z dokumentacją rejestracyjną lotniska:
    - a) nakaz ograniczenia wysokości obiektów naturalnych oraz obiektów budowlanych wraz z umieszczonymi na nich urządzeniami, zgodnie z dokumentacją rejestracyjną lotniska,
    - b) zakaz budowy lub rozbudowy obiektów budowlanych, sprzyjających występowaniu zwierząt stwarzających zagrożenie dla ruchu statków powietrznych, zgodnie z przepisami odrębnymi;
  - 2) w granicach strefy powierzchni ograniczających zabudowę (BRA) dla lotniczych urządzeń naziemnych (LUN) nakaz ograniczenia wysokości obiektów budowlanych wraz z umieszczonymi na nich urządzeniami do 150,0 m n.p.m., zgodnie z dokumentacją rejestracyjną lotniczych urządzeń naziemnych.
2. W zakresie terenów górniczych, a także obszarów szczególnego zagrożenia powodzią, obszarów osuwania się mas ziemnych oraz krajobrazów priorytetowych określonych w audycie krajobrazowym oraz w planach zagospodarowania przestrzennego województwa, nie podejmuje się ustaleń.

**§9.** Dla terenu zabudowy usługowej oraz zieleni urządzonej, oznaczonego na rysunku planu symbolem 1U/ZP, ustala się następujące zasady kształtowania zabudowy oraz wskaźniki zagospodarowania terenu:

- 1) przeznaczenie podstawowe:
  - a) budynki usługowe z zakresu usług nieuciążliwych,
  - b) zieleń urządzona,
  - c) obiekty rekreacji;
- 2) przeznaczenie uzupełniające: stanowiska postojowe;
- 3) minimalny wskaźnik intensywności zabudowy na działce budowlanej: 0,01;
- 4) maksymalny wskaźnik intensywności zabudowy na działce budowlanej: 0,80;
- 5) maksymalną powierzchnię zabudowy w stosunku do powierzchni działki: 40%;
- 6) minimalny udział powierzchni terenu biologicznie czynnego w stosunku do powierzchni działki budowlanej: 40%;
- 7) geometrię dachów budynków: płaskie, jedno-, dwu-, lub wielospadowe o kącie nachylenia głównych połaci dachowych do 40°, z zastrzeżeniem pkt 8;

- 8) dopuszczenie zastosowania przekryć strukturalnych i krzywiznowych;
- 9) maksymalną wysokość:
  - a) budynków: 10,0 m,
  - b) budowli: 10,0 m;
- 10) maksymalną liczbę kondygnacji budynków: 2 kondygnacje nadziemne;
- 11) minimalną powierzchnię nowo wydzielanych działek budowlanych: 1000 m<sup>2</sup>;
- 12) obsługę komunikacyjną z drogi 1KDD lub ul. Chabrowej, zlokalizowanej poza obszarem planu.

**§10.** W zakresie szczególnych warunków zagospodarowania terenów oraz ograniczeń w ich użytkowaniu, w tym zakazu zabudowy, ustala się:

- 1) nakaz uwzględnienia przepisów odrębnych dla budowli o wysokości równej i większej niż 50,0 m n.p.t.;
- 2) zakaz lokalizacji obiektów budowlanych o wysokości równej i większej od 220,0 m n.p.m., ze względu na lokalizację w zasięgu powierzchni ograniczających lotniska wojskowego Poznań – Krzesiny.

**§11. 1.** W zakresie zasad modernizacji, rozbudowy i budowy systemów komunikacji ustala się:

- 1) dla terenu drogi publicznej klasy dojazdowej, oznaczonego na rysunku planu symbolem 1KDD:
  - a) przeznaczenie: droga publiczna klasy dojazdowej,
  - b) szerokość w liniach rozgraniczających: zgodnie z rysunkiem planu,
  - c) zakaz lokalizacji stanowisk postojowych dla samochodów osobowych,
  - d) dopuszczenie lokalizacji sieci i urządzeń infrastruktury technicznej,
  - e) dopuszczenie lokalizacji chodników i ścieżek rowerowych,
  - f) dopuszczenie realizacji zieleni ozdobnej;
- 2) nakaz zapewnienia, dla samochodów osobowych, na terenie własnej działki budowlanej, co najmniej 2 stanowisk postojowych na każde rozpoczęte 100 m<sup>2</sup> powierzchni użytkowej usługowej, z zastrzeżeniem pkt 3;
- 3) nakaz zapewnienia stanowisk postojowych dla pojazdów zaopatrzonych w kartę parkingową, zgodnie z przepisami odrębnymi, z zastrzeżeniem, iż stanowiska te wliczane są w ogólny bilans stanowisk postojowych, których liczba wynika z wymagań określonych w pkt 2 niniejszego paragrafu;
- 4) nakaz zapewnienia dróg pożarowych, zgodnie z przepisami odrębnymi.

2. W zakresie zasad modernizacji, rozbudowy i budowy infrastruktury technicznej ustala się:

- 1) dopuszczenie budowy nowych sieci i urządzeń infrastruktury technicznej oraz przebudowy, modernizacji, skablowania, rozbudowy, remontów, rozbiórki i odbudowy istniejących sieci i urządzeń infrastruktury technicznej na obszarze objętym planem;
- 2) w zakresie zaopatrzenia w wodę ustala się:
  - a) zaopatrzenie w wodę z sieci wodociągowej,
  - b) dopuszczenie realizacji hydrantów przeciwpożarowych;
- 3) w zakresie odprowadzania ścieków komunalnych ustala się:
  - a) odprowadzanie ścieków komunalnych do sieci kanalizacji sanitarnej,
  - b) dopuszczenie realizacji przepompowni ścieków komunalnych;
- 4) w zakresie odprowadzania wód opadowych i roztopowych ustala się:
  - a) odprowadzanie wód opadowych i roztopowych do sieci kanalizacji deszczowej,

- zgodnie z ustaleniami przepisów odrębnych,
- b) dopuszczenie zagospodarowania wód opadowych i roztopowych w granicach działki budowlanej, zgodnie z ustaleniami przepisów odrębnych, w tym między innymi do dołów chłonnych lub zbiorników retencyjnych,
  - c) nakaz podczyszczenia wód opadowych i roztopowych z powierzchni utwardzonych, zgodnie z ustaleniami przepisów odrębnych,
  - d) dopuszczenie realizacji przepompowni wód opadowych i roztopowych;
- 5) w zakresie zaopatrzenia w gaz ziemny ustala się zasilanie z sieci gazowej;
- 6) w zakresie zaopatrzenia w energię elektryczną ustala się:
- a) zasilanie z:
    - sieci elektroenergetycznej,
    - indywidualnych źródeł energii elektrycznej, wytwarzanej między innymi w układach fotowoltaicznych o mocy do 100 kW, z wyjątkiem turbin wiatrowych,
  - b) dopuszczenie skablowania istniejących sieci elektroenergetycznych,
  - c) dopuszczenie lokalizacji sieci i innych urządzeń elektroenergetycznych, w tym stacji transformatorowych;
- 7) w zakresie zaopatrzenia w ciepło do celów grzewczych ustala się stosowanie paliw charakteryzujących się niskimi wskaźnikami emisyjnymi, takich jak: paliwa płynne, gazowe, energia elektryczna lub odnawialne źródła energii o mocy do 100 kW, z wyjątkiem turbin wiatrowych;
- 8) gromadzenie i zagospodarowanie odpadów w sposób zgodny z przepisami odrębnymi.

**§12.** 1. Ustala się następujące szczegółowe zasady oraz warunki scalania i podziału nieruchomości objętych planem, zgodnie z przepisami odrębnymi o gospodarce nieruchomościami:

- 1) minimalna powierzchnia działek wydzielonych w wyniku scalania i podziału nieruchomości na terenie 1U/ZP: 1000 m<sup>2</sup>;
  - 2) minimalna szerokość frontu działek powstających w wyniku scalania i podziału nieruchomości: 20,0 m;
  - 3) kąt przebiegu granic działki w stosunku do pasa drogowego: 80°–100°.
2. Nie ustala się granic obszarów wymagających przeprowadzenia scaleń i podziału nieruchomości.

**§13.** W zakresie sposobu i terminu tymczasowego zagospodarowania, urządzania i użytkowania terenów nie podejmuje się ustaleń.

**§14.** Ustala się stawkę procentową służącą naliczeniu jednorazowej opłaty od wzrostu wartości nieruchomości, o której mowa w art. 36 ust. 4 ustawy o planowaniu i zagospodarowaniu przestrzennym, w wysokości 30%.

**§15.** Wykonanie uchwały powierza się Wójtowi Gminy Kleszczewo.

**§16.** Uchwała wchodzi w życie po upływie 14 dni od dnia ogłoszenia w Dzienniku Urzędowym Województwa Wielkopolskiego.

PRZEWODNICZĄCY  
RADY GMINY  
Marek Maciejewski



**UZASADNIENIE**  
**do Uchwały Nr XXIX/231/2021**  
**Rady Gminy Kleszczewo**  
**z dnia 26 maja 2021 r.**

**w sprawie zmiany miejscowego planu zagospodarowania przestrzennego Gminy Kleszczewo, obejmującej część działki nr ewid. 591, obręb Tulce**

Projekt zmiany miejscowego planu zagospodarowania przestrzennego Gminy Kleszczewo, obejmującej część działki nr ewid. 591, obręb Tulce, zwany dalej „planem”, o którym mowa w uchwale, opracowany został zgodnie z następującymi przepisami:

- ustawa z dnia 8 marca 1990 r. o *samorządzie gminnym* (Dz. U. z 2020 r., poz. 713 ze zmianami),
- ustawa z dnia 27 marca 2003 r. o *planowaniu i zagospodarowaniu przestrzennym* (Dz. U. z 2020 r., poz. 293 ze zmianami), zwana dalej ustawą,
- ustawa z dnia 27 kwietnia 2001 r. *Prawo ochrony środowiska* (Dz. U. z 2019 r., poz. 1396 ze zmianami),
- ustawa z dnia 3 października 2008 r. o *udostępnianiu informacji o środowisku i jego ochronie, udziale społeczeństwa w ochronie środowiska oraz o ocenach oddziaływania na środowisko* (Dz. U. z 2021 r., poz. 247),
- rozporządzenie Ministra Infrastruktury z dnia 26 sierpnia 2003 r. w *sprawie wymaganego zakresu projektu miejscowego planu zagospodarowania przestrzennego* (Dz. U. z 2003 r. Nr 164, poz. 587).

Procedurę planistyczną rozpoczęto po podjęciu Uchwały Nr XX/154/2020 Rady Gminy Kleszczewo z dnia 24 czerwca 2020 r. Plan obejmuje część działki nr ewid. 591, obręb Tulce, o powierzchni 0,29 ha.

W chwili obecnej w granicach projektu zmiany planu obowiązuje mpzp gminy Kleszczewo, przyjęty Uchwałą Nr XXXVII/181/2005 Rady Gminy w Kleszczewie z dnia 30 września 2005 r. z przeznaczeniem pod teren zabudowy mieszkaniowej jednorodzinnej z funkcją uzupełniającą – usług i nieuciążliwej działalności gospodarczej.

W związku z tym przystąpiono do opracowania miejscowego planu zagospodarowania przestrzennego, w celu umożliwienia realizacji wyłącznie zabudowy usługowej.

O podjęciu ww. uchwały, określeniu formy, miejsca i terminu składania wniosków do planu ogłoszono w prasie i przez obwieszczenie oraz zawiadomiono instytucje i organy właściwe do opiniowania i uzgadniania projektu planu.

Zgodnie z art. 53 ustawy z dnia 3 października 2008 r. o udostępnianiu informacji o środowisku i jego ochronie, udziale społeczeństwa w ochronie środowiska oraz o ocenach oddziaływania na środowisko Wójt Gminy wystąpił również o uzgodnienie zakresu i stopnia szczegółowości informacji zawartych w prognozie oddziaływania na środowisko projektu planu.

Po rozpatrzeniu wniosków złożonych do planu sporządzono projekt wraz z prognozą oddziaływania na środowisko, uwzględniając ustalenia Studium uwarunkowań i kierunków zagospodarowania przestrzennego Gminy Kleszczewo, w którym obszar objęty oznaczony został symbolem M2, tj. tereny zabudowy mieszkaniowej jednorodzinnej. W tekście kierunków obowiązującego studium, przeznaczenie to zostało natomiast doprecyzowane jako "M2 - tereny zabudowy mieszkaniowej jednorodzinnej

*z usługami (zakres towarzyszącej zabudowy usługowej określa sporządzane miejscowe plany zagospodarowania przestrzennego)”.*

Następnie projekt miejscowego planu wraz z prognozą oddziaływania na środowisko zostały przekazane odpowiednim organom i instytucjom w celu uzgodnienia lub zaopiniowania.

Po otrzymaniu pozytywnych opinii i uzgodnień projekt planu został wyłożony do publicznego wglądu w dniach od 1 kwietnia 2021 r. do 22 kwietnia 2021 r. projekt zmiany studium został wyłożony do publicznego wglądu. Termin składania uwag ustalony został do 17 maja 2021 r. W wyznaczonym terminie nie wpłynęły uwagi.

W projekcie planu – zgodnie z art. 15 ust. 1 pkt 1 ustawy – uwzględniono:

- 1) wymagania ładu przestrzennego, w tym urbanistyki i architektury oraz walory architektoniczne i krajobrazowe, o których mowa w art. 1 ust. 2 pkt 1 i 2 ustawy, poprzez ustalenia zawarte w §4 tekstu uchwały, dotyczące zasad ochrony i kształtowania ładu przestrzennego, oraz w § 9 tekstu uchwały, dotyczące ustalenia zasad kształtowania zabudowy oraz wskaźników zagospodarowania terenu;
- 2) wymagania ochrony środowiska, w tym gospodarowania wodami i ochrony gruntów rolnych i leśnych, o których mowa w art. 1 ust. 2 pkt 3 ustawy, poprzez ustalenia zawarte w §5 tekstu uchwały, dotyczące zasad ochrony środowiska, przyrody i krajobrazu oraz kształtowania krajobrazu oraz poprzez dokonanie szczegółowej analizy wszystkich zagadnień dotyczących ochrony środowiska w prognozie oddziaływania na środowisko;
- 3) wymagania ochrony dziedzictwa kulturowego i zabytków, w tym krajobrazów kulturowych, oraz dóbr kultury współczesnej, o których mowa w art. 1 ust. 2 pkt 4 ustawy, poprzez zawiadomienie i uzgodnienie planu przez Powiatowego Konserwatora Zabytków w Poznaniu;
- 4) wymagania ochrony zdrowia oraz bezpieczeństwa ludzi i mienia, a także potrzeby osób ze szczególnymi potrzebami, o których mowa w ustawie z dnia 19 lipca 2019 r. o zapewnianiu dostępności osobom ze szczególnymi potrzebami (Dz. U. z 2019 r. poz. 1696), zgodnie z uniwersalnym projektowaniem, poprzez wprowadzenie ustaleń w zakresie możliwości lokalizacji przedsięwzięć mogących znacząco oddziaływać na środowisko, zapisów regulujących sposób zaopatrzenia w ciepło do celów grzewczych oraz nakazu zapewnienia miejsc postojowych zaopatrzonych w kartę parkingową zgodnie z przepisami odrębnymi (analiza powyższych wymagań zawarta została również w prognozie oddziaływania na środowisko);
- 5) walory ekonomiczne przestrzeni, o których mowa w art. 1 ust. 2 pkt 6 ustawy, poprzez uwzględnienie istniejących uwarunkowań terenowych, komunikacyjnych oraz sieci infrastruktury technicznej (szczegółowej analizy walorów ekonomicznych dokonano w prognozie skutków finansowych do planu);
- 6) prawo własności, o którym mowa w art. 1 ust. 2 pkt 7 ustawy, poprzez wykonanie analizy stanu własności terenu objętego planem oraz dostosowanie zagospodarowania do istniejących uwarunkowań prawnych, a także analizę wniosków do planu;
- 7) potrzeby obronności i bezpieczeństwa państwa, o których mowa w art. 1 ust. 2 pkt 8 ustawy, poprzez uzgodnienie projektu planu z właściwymi organami wojskowymi, ochrony granic oraz bezpieczeństwa państwa;
- 8) potrzeby interesu publicznego, o których mowa w art. 1 ust. 2 pkt 9 ustawy, poprzez umożliwienie udziału społeczeństwa w poszczególnych etapach procedury planistycznej, zgodnie w wymogami ustawy o planowaniu i zagospodarowaniu przestrzennym oraz ustawy o udostępnianiu informacji o środowisku i jego ochronie, udziale społeczeństwa



- w ochronie środowiska oraz o ocenach oddziaływania na środowisko, a także poprzez uwzględnienie potrzeb społecznych w zakresie umożliwienia realizacji miejsc postojowych;
- 9) potrzeby w zakresie rozwoju infrastruktury technicznej, w szczególności sieci szerokopasmowych, o których mowa w art. 1 ust. 2 pkt 10 ustawy, poprzez wprowadzenie w projekcie planu ustaleń w zakresie zasad modernizacji, rozbudowy i budowy systemów komunikacji i infrastruktury technicznej oraz dopuszczenie inwestycji celu publicznego w zakresie inwestycji mogących znacząco oddziaływać na środowisko;
  - 10) zapewnienie udziału społeczeństwa w pracach nad miejscowym planem zagospodarowania przestrzennego, w tym przy użyciu środków komunikacji elektronicznej, o którym mowa w art. 1 ust. 2 pkt 11 ustawy, poprzez umożliwienie udziału społeczeństwa w poszczególnych etapach procedury planistycznej, zgodnie z wymogami ustawy o planowaniu i zagospodarowaniu przestrzennym oraz ustawy o udostępnianiu informacji o środowisku i jego ochronie, udziale społeczeństwa w ochronie środowiska oraz o ocenach oddziaływania na środowisko, w tym przez możliwość składania wniosków do planu;
  - 11) zachowanie jawności i przejrzystości procedur planistycznych, o których mowa w art. 1 ust. 2 pkt 12 ustawy, poprzez prowadzenie procedury zgodnie z zakresem określonym w ustawie o planowaniu i zagospodarowaniu przestrzennym, oraz w innych aktach prawnych powszechnie obowiązujących;
  - 12) potrzebę zapewnienia odpowiedniej ilości i jakości wody do celów zaopatrzenia ludności, o której mowa w art. 1 ust. 2 pkt 13 ustawy, poprzez wprowadzenie zapisów w zakresie zaopatrzenie w wodę zgodnych ustaleniami przepisów odrębnych.

Zgodnie z art. 1 ust. 3 ustawy ustalając przeznaczenie poszczególnych terenów lub określając potencjalny sposób zagospodarowania i korzystania z terenu, wyważone zostały interesy zarówno publiczne jak i interesy prywatne poprzez uwzględnienie wniosków złożonych na etapie przystąpienia do opracowania planu oraz poprzez sporządzenie prognoz: oddziaływania na środowisko i skutków finansowych uchwalenia planu, w których zawarte zostały analizy ekonomiczne, środowiskowe i społeczne.

Zgodnie z art. 1 ust. 4 ustawy sposób lokalizacji nowej zabudowy poprzedzony został wykonaniem szczegółowych analiz w zakresie własności terenów, obecnego zainwestowania i użytkowania terenu objętego planem oraz istniejącej infrastruktury technicznej. Uwzględniając powyższe opracowania projekt planu wykonany został z uwzględnieniem wymagań ładu przestrzennego, efektywnego gospodarowania przestrzenią oraz walorów ekonomicznych przestrzeni.

Projektowana zabudowa stanowić będzie zwarty układ, z odpowiednim dostępem do dróg publicznych, zapewniając tym samym zminimalizowanie transportochłonności układu przestrzennego oraz możliwość wprowadzenia rozwiązań w zakresie ruchu pieszego, rowerowego oraz łatwego dostępu do publicznego transportu zbiorowego.

Projekt zmiany planu jest zgodny z wynikami analizy zmian w zagospodarowaniu przestrzennym gminy Kleszczewo, stanowiącej załącznik do uchwały Nr XV/109/2016 Rady Gminy Kleszczewo z dnia 24 lutego 2016 r. w sprawie aktualności Studium uwarunkowań i kierunków zagospodarowania przestrzennego oraz miejscowych planów zagospodarowania przestrzennego Gminy Kleszczewo.

Wpływ na finanse publiczne, w tym budżet gminy, został przedstawiony w prognozie skutków finansowych uchwalenia planu.

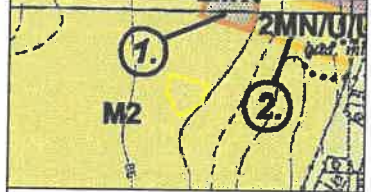
Podsumowując należy stwierdzić, że projekt planu miejscowego jest zgodny z polityką przestrzenną gminy i właściwymi ustawami oraz przepisami szczególnymi oraz nie jest sprzeczny z interesem publicznym i uwzględnia wymagania ochrony środowiska.

  
PRZEWODNICZĄCY  
RADY GMINY  
Marek Maciejewski

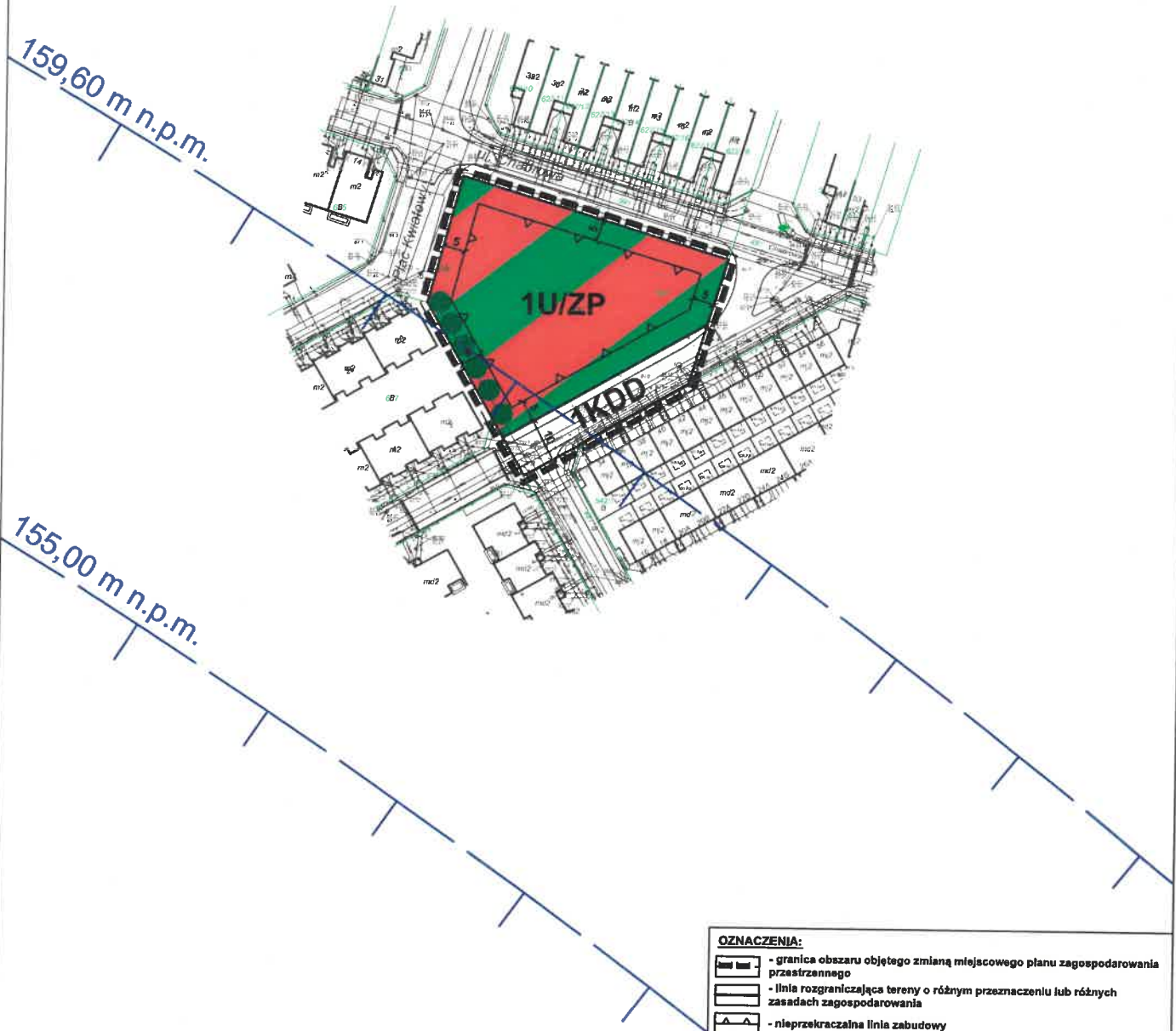
**ZMIANA MIEJSCOWEGO PLANU ZAGOSPODAROWANIA PRZESTRZENNEGO GMINY KLESZCZEWO, OBEJMUJĄCA CZĘŚĆ DZIAŁKI NR EWID. 591, OBRĘB TULCE**

ZALĄCZNIK NR 1  
DO UCHWAŁY NR XXIX/231/2021  
RADY GMINY KLESZCZEWO  
Z DNIA 26 MAJA 2021 R.

WYRYS ZE STUDIUM UWARUNKOWAŃ I KIERUNKÓW  
ZAGOSPODAROWANIA PRZESTRZENNEGO GMINY KLESZCZEWO



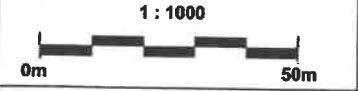
— Granica obszaru objętego zmianą miejscowego planu zagospodarowania przestrzennego  
— Tereny zabudowy mieszkaniowej jednorodzinnej



- OZNACZENIA:**
- granica obszaru objętego zmianą miejscowego planu zagospodarowania przestrzennego
  - linia rozgraniczająca tereny o różnym przeznaczeniu lub różnych zasadach zagospodarowania
  - nieprzekraczalna linia zabudowy
  - granica strefy powierzchni ograniczających przeszkodę (OLS) dla lotniska Żerniki
  - teren zabudowy usługowej oraz zieleni urządzonej
  - teren drogi publicznej klasy dojazdowej
  - zieleni izolacyjna

Obszar objęty zmianą planu zlokalizowany jest w granicach:  
- Głównego Zbiornika Wód Podziemnych nr 143 Subzbiornik Inowrocław-Gniezno  
oraz Głównego Zbiornika Wód Podziemnych nr 144 Dolina Kopańska Wielkopolska,  
- strefy powierzchni ograniczających zabudowę (BRA) dla lotniczych urządzeń naziemnych (LUN),  
- powierzchni ograniczających lotniska wojskowego Poznań – Krzesim

**KONCEPT** Pracownia Urbanistyczna  
tel. (+48) 61 307 03 53  
e-mail: biuro@konceptpracownia.pl  
www.konceptpracownia.pl



PRZEWODNICZĄCY  
RADY GMINY  
*Marek Maciejewski*  
Marek Maciejewski



**Załącznik nr 2**  
do Uchwały NrXXIX/231/2021  
Rady Gminy Kleszczewo  
z dnia 26 maja 2021 r.

### **Rozstrzygnięcie Rady Gminy Kleszczewo**

#### **o sposobie rozpatrzenia uwag do projektu zmiany miejscowego planu zagospodarowania przestrzennego Gminy Kleszczewo, obejmującej część działki nr ewid. 591, obręb Tulce**

Na podstawie art. 20 ust. 1 ustawy z dnia 27 marca 2003 r. o *planowaniu i zagospodarowaniu przestrzennym* (Dz. U. z 2020 r. poz. 293 ze zmianami) Rada Gminy Kleszczewo stwierdza, że:

1. Projekt zmiany miejscowego planu został wyłożony do publicznego wglądu w dniach od 1 kwietnia 2021 r. do 22 kwietnia 2021 r. Termin składania uwag wyznaczono do dnia 17 maja 2021 r.
2. W wyznaczonym terminie nie wniesiono żadnych uwag, w związku z czym nie zachodzi konieczność rozstrzygnięcia o sposobie rozpatrzenia uwag.

PRZEWODNICZĄCY  
RADY GMINY

Marek Maciejewski

## **Rozstrzygnięcie Rady Gminy Kleszczewo**

### **o sposobie realizacji zapisanych w planie inwestycji z zakresu infrastruktury technicznej, które należą do zadań własnych gminy oraz zasadach ich finansowania, zgodnie z przepisami o finansach publicznych**

Na podstawie art. 20 ust. 1 ustawy z 27 marca 2003 r. o planowaniu i zagospodarowaniu przestrzennym (Dz. U. z 2020 r. poz. 293 ze zmianami) Rada Gminy Kleszczewo rozstrzyga, co następuje:

1. Sposób realizacji zapisanych w planie inwestycji z zakresu infrastruktury technicznej:
  - 1) zadania w zakresie infrastruktury technicznej prowadzi będą właściwe przedsiębiorstwa, w kompetencji których leży rozwój sieci: wodociągowej, kanalizacji sanitarnej, energetycznej, zgodnie z miejscowym planem zagospodarowania przestrzennego oraz na podstawie przepisów odrębnych. Zadania w zakresie gospodarki odpadami realizowane będą zgodnie z miejscowym planem zagospodarowania przestrzennego, zgodnie z regulaminem utrzymania czystości i porządku na terenie gminy oraz na podstawie przepisów odrębnych;
  - 2) za podstawę przyjęcia do realizacji zadań określonych w miejscowym planie zagospodarowania przestrzennego, które należą do zadań własnych gminy, stanowiąc będą zapisy planu wydatków na wieloletnie programy inwestycyjne;
  - 3) określenie terminów przystąpienia i zakończenia realizacji tych zadań, ustalone będzie według kryteriów i zasad przyjętych przy konstruowaniu planu wydatków na wieloletnie programy inwestycyjne;
  - 4) inwestycje realizowane mogą być etapowo w zależności od wielkości środków przeznaczonych na inwestycje.
2. Zasady finansowania inwestycji z zakresu infrastruktury technicznej określonych w planie:
  - 1) udział inwestorów w finansowaniu w ramach porozumień o charakterze cywilno - prawnym lub w formie partnerstwa publiczno – prywatnego – „PPP”;
  - 2) wydatki z budżetu gminy;
  - 3) współfinansowanie środkami zewnętrznymi, poprzez budżet gminy – w ramach m. in.:
    - a) dotacji unijnych,
    - b) dotacji samorządu województwa,
    - c) dotacji i pożyczek z funduszy celowych,
    - d) kredytów i pożyczek bankowych,
    - e) innych środków zewnętrznych.

  
PRZEWODNICZĄCY  
RADY GMINY  
Marek Maciejewski